

사회 탐구 영역(경제)

시간 : 30분

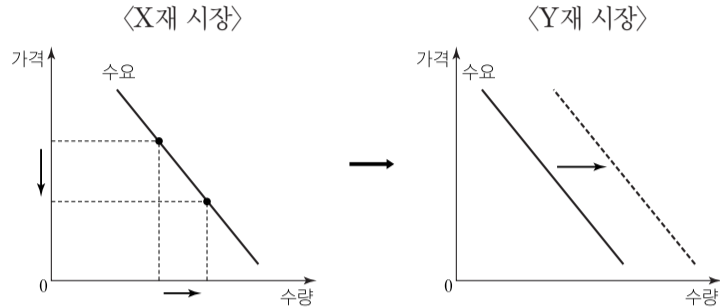
점수 : 50점

성명

수험 번호



1. 그림은 X재 시장의 변화로 인한 Y재 시장의 변화를 나타낸 것이다. 이를 통해 교사가 설명하고자 했던 주제로 가장 적절한 것은?



- ① 가격과 수요량 간에는 어떤 관계가 나타나는가?
- ② 대체재 가격 변화는 수요에 어떤 영향을 미치는가?
- ③ 보완재 가격 변화는 수요에 어떤 영향을 미치는가?
- ④ 수요가 증가하면 시장 균형에 어떤 변화가 나타나는가?
- ⑤ 가격 인하 전략은 탄력성에 따라 판매 수입에 어떤 영향을 미치는가?

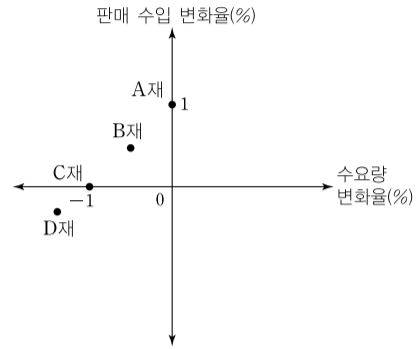
2. 자료에 대한 설명으로 옳지 않은 것은?

갑국, 을국은 최근 X재 국제 교역에 참여하기로 결정했다. 표는 두 국가가 X재 교역에 참여한 이후 예상되는 교역 전 대비 국내 거래 가격 및 거래량의 변화이다. 단, 갑국, 을국의 교역 참여가 X재 국제 가격에 영향을 주지는 않으며, 두 국가에서 사용하는 화폐는 동일하다.

구분	갑국	을국
거래 가격	하락	상승
거래량	증가	감소

- ① 교역 전 국제 가격 수준에서 갑국 시장은 초과 수요 상태이다.
- ② 교역 전 국내 균형 가격은 갑국이 을국보다 높다.
- ③ 교역에서 갑국은 수입국, 을국은 수출국이다.
- ④ 교역 후 을국의 소비자 잉여는 교역 전보다 크다.
- ⑤ 교역 후 사회적 잉여는 갑국, 을국 모두 교역 전보다 크다.

3. 그림에 대한 옳은 설명을 <보기>에서 고른 것은? [3점]
<재화 가격을 1% 인상했을 때 수요량과 판매 수입의 변화>



- <보기>
- ㄱ. A재 수요의 가격 탄력성은 0이다.
 - ㄴ. 수요의 가격 탄력성은 D재가 가장 크다.
 - ㄷ. 가격을 1% 인상한다면, B재와 달리 C재의 판매 수입은 감소한다.
 - ㄹ. A재~D재는 모두 수요의 법칙을 따른다.

- ① ㄱ, ㄴ ② ㄱ, ㄷ ③ ㄴ, ㄷ ④ ㄴ, ㄹ ⑤ ㄷ, ㄹ

4. 다음 대화에 대한 분석으로 옳은 것은?

사회자 : 현재 X재 시장에서 나타나고 있는 문제를 해소하기 위한 방안을 말씀해주시기 바랍니다.
갑 : 2,000원 미만인 가격에서는 거래할 수 없도록 규제를 해야 합니다.
을 : 갑의 방안을 적용하면 공급자들이 현재보다 높은 가격에 판매할 수 있다는 장점이 있겠지만, 반대로 여러 가지 부작용도 우려됩니다.

- ① 현재 X재 시장 가격은 2,000원보다 높다.
- ② 갑이 제안한 방안은 최고 가격제에 해당한다.
- ③ 갑의 방안을 시행하면 X재 거래량은 증가한다.
- ④ 을이 말한 부작용으로 소비자 잉여의 감소를 들 수 있다.
- ⑤ 현재 거래량보다 적은 수준에서 거래량을 규제하는 것은 갑의 방안과 달리 거래 가격을 상승시키는 결과를 가져올 수 있다.

5. 밑줄 친 '이 재화'에 대한 설명으로 옳지 않은 것은?

이 재화(서비스)는 비용을 지불하지 않았더라도 소비에서 배제할 수 없고, 또 누군가의 소비가 다른 사람의 소비 기회를 줄이지 않는다는 특징을 갖습니다. 그렇다면보니 일부 소비자들은 비용을 지불할 능력이 있음에도 불구하고 비용을 지불하지 않고 소비하려는 경향을 보이기도 합니다.

- ① 국방, 치안 등을 예로 들 수 있다.
- ② 비경합성과 비배제성을 특징으로 갖는다.
- ③ 무임승차자 문제로 인한 시장 실패가 나타난다.
- ④ 생산에 따른 사회적 비용보다 사적 비용이 작게 나타난다.
- ⑤ 시장에 맡길 경우 적정 수준에 비해 과소 공급되는 문제가 있다.

6. 다음 사례에 나타난 경제 활동에 대한 분석으로 옳은 것은?

- 고등학생 갑은 방학 중 학교에서 개설된 방과 후 수업을 수강하였다.
- 을국 정부는 고등학교에서 활용할 수 있는 진학 지도용 프로그램을 무료로 배포하였다.
- 회사원 병은 여윳돈을 모아 ○○ 기업에서 발행한 주식을 구입하였다.
- 가정주부 정은 수험생 자녀 간식용으로 샌드위치를 구입하였다.
- ◇◇ 기업 경영자 무는 최근 직원들을 대상으로 효율적인 조직 운영 방안을 주제로 한 설문 조사를 실시하였다.

- ① 갑의 경제 활동은 생산물 시장에서의 거래에 해당한다.
- ② 을국 정부의 경제 활동은 이윤의 극대화를 목표로 한다.
- ③ 병은 생산 요소 시장에서 수요자 역할을 하였다.
- ④ 정은 경제 활동은 생산 활동에 해당한다.
- ⑤ 무는 '무엇을 얼마나 생산할 것인가?'의 문제를 해결하고자 하였다.

7. 밑줄 친 ㉠, ㉡에 대한 설명으로 옳은 것은? [3점]

- 갑은 농장에서 딸기를 구입하여 딸기 자체를 재판매하거나 딸기 주스를 생산하여 판매하기도 한다. 올 초에 딸기를 1억 원어치 구입하였는데, 시장에서 딸기 가격이 올라 재판매할 경우 2억 원의 순수입을 올릴 것으로 예상된다. 갑은 고민 끝에 딸기 주스를 생산하기로 ㉠ 결정하였다.
- 을은 월 300만 원을 받던 회사를 그만두고 식당을 개업할지 고민 중이다. 식당을 개업할 경우 연간 총수입은 1억 2천만 원, 총비용(건물 임대료, 인건비, 재료비)은 9천만 원으로 예상되어 을은 식당을 개업하기로 ㉡ 결정하였다.

- ① ㉠에 따른 기회비용은 2억 원 이상이다.
- ② ㉡은 경제적 비용을 모두 고려한 선택이다.
- ③ ㉠과 달리 ㉡은 암묵적 비용을 수반한다.
- ④ ㉠에 따른 명시적 비용이 ㉡에 따른 명시적 비용보다 크다.
- ⑤ ㉠, ㉡은 모두 비합리적 선택에 해당한다.

8. 다음은 A국 조세 제도 개편 방안에 대한 경제학자 갑, 을의 대화이다. 이에 대한 설명으로 옳지 않은 것은?

갑 : 현재 제품 유형에 상관없이 고정되어 있는 부가 가치세 세율을 고가의 사치성 제품일수록 높은 세율이 적용되는 방식으로 변경해야 합니다. 또한 현재 소득 규모에 따라 3단계로 세율이 책정되어 있는 법인세율을 4단계로 세분화하고, 최고 세율을 25% 수준까지 인상해야 합니다.

을 : 갑의 주장대로 조세 제도를 개편할 경우 소비 및 투자가 크게 위축될 우려가 있습니다.

- ① 현재 A국의 법인세 평균 세율은 25% 미만이다.
- ② 현재 A국의 부가 가치세는 과세 대상 금액과 세액이 비례한다.
- ③ 갑은 소비와 관련하여 조세 부담의 형평성 증진에 동의할 것이다.
- ④ 갑은 부가 가치세, 법인세를 모두 누진세로 전환할 것을 주장하고 있다.
- ⑤ 을은 갑이 주장한 방안이 총수요 감소를 초래할 수 있음을 지적하고 있다.

9. 자료에 대한 옳은 분석을 <보기>에서 고른 것은? [3점]

표에서 U(X)는 갑의 X재 소비에 따른 효용, U(Y)는 갑의 Y재 소비에 따른 효용이다. 두 재화 모두 개당 1천 원이며, 갑은 용돈 4천 원을 모두 X재 또는 Y재 소비에 지출한다. 그리고 갑은 소비를 통해 총효용(X재 소비에 따른 효용과 Y재 소비에 따른 효용의 총합)의 극대화를 추구한다.

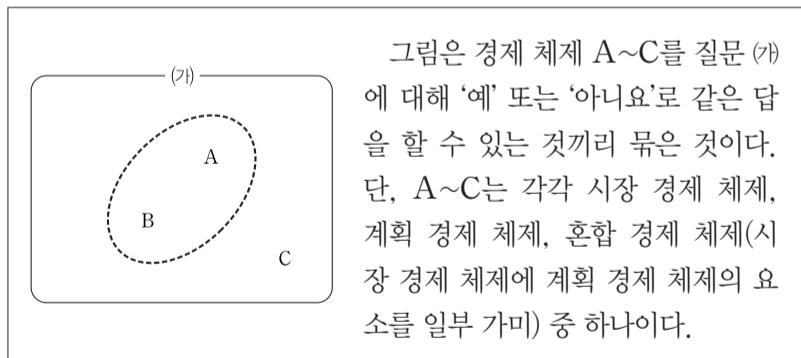
소비량	0개	1개	2개	3개	4개
U(X)	0	5	8	11	14
U(Y)	0	7	11	13	15

<보기>

- ㄱ. X재가 2개 포함된 소비 조합이 3개 포함된 소비 조합의 총효용보다 작다.
- ㄴ. 만약 X재 가격이 두 배로 오르면, 갑이 얻을 수 있는 총효용의 최댓값은 16이다.
- ㄷ. 개당 평균 효용은 X재보다 Y재가 작다.
- ㄹ. 합리적인 소비 조합은 X재 2개, Y재 2개를 소비하는 것이다.

- ① ㄱ, ㄴ
- ② ㄱ, ㄷ
- ③ ㄴ, ㄷ
- ④ ㄴ, ㄹ
- ⑤ ㄷ, ㄹ

10. 그림에 대한 설명으로 옳은 것은? [3점]



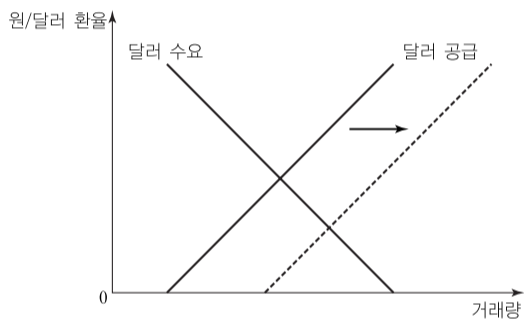
- ① A가 시장 경제 체제라면, (가)에는 '자원의 희소성이 나타나는가?'가 들어갈 수 있다.
- ② C가 시장 경제 체제라면, (가)에는 '정부는 아무런 경제 활동을 하지 않는가?'가 들어갈 수 있다.
- ③ C가 계획 경제 체제라면, (가)에는 '경제 문제를 기본적으로 정부 계획과 명령을 통해 해결하는가?'가 들어갈 수 있다.
- ④ (가)가 '자원 배분 과정에서 효율성보다 형평성을 중시하는가?'라면, A, B는 '예'로 같은 답을 한 경우이다.
- ⑤ (가)가 '생산 수단의 사적 소유를 원칙적으로 허용하는가?'라면, C의 특징으로 '경제적 유인의 적극적 활용'을 들 수 있다.

11. 밑줄 친 '경제 현상'에 대한 설명으로 옳은 것은?

한 마을에 형과 아우가 살았는데, 형은 어려서부터 성실하게 일 해서 번 돈을 꼬박꼬박 저축해 두었지만, 동생은 연일 빈둥빈둥 놀면서 술만 마셔대 미래가 없는 인생이었다. 하지만 1차 대전이 끝나고 발생한 이 경제 현상으로 인해 형제의 운명은 엇갈리게 된다. 형은 벌어놓은 돈이 휴지 조각이 되어 생계를 위협받게 된 반면, 동생이 마시고 아무렇게나 던져 놓은 술병들은 값어치가 올라가 어떻게든 생계를 유지할 수 있게 된 것이다.

- ① 경상 수지를 개선시키는 요인이다.
- ② 정부의 확대 재정 정책을 통해 개선된다.
- ③ 총공급 증가가 원인이 되어 발생할 수 있다.
- ④ 화폐의 가치가 지속적으로 상승하는 현상이다.
- ⑤ 채권자에게는 불리하게, 채무자에게는 유리하게 작용한다.

12. 그림은 환율 시장의 변화를 나타낸 것이다. 이에 대한 옳은 설명만을 <보기>에서 있는 대로 고른 것은? [3점]



<보기>

- ㄱ. 우리나라 사람의 미국 여행을 위한 비용 부담이 감소한다.
- ㄴ. 달러 표시 부채가 있는 우리나라 기업들의 상환 부담이 증가한다.
- ㄷ. 우리나라 사람이 달러로 미국 주식을 구입할 때 비용 부담이 커진다.
- ㄹ. 국내에서 원화 예금보다 달러 예금 형태로 자산을 보유하고 있는 사람이 불리해진다.

- ① ㄱ, ㄴ ② ㄱ, ㄹ ③ ㄷ, ㄹ
- ④ ㄱ, ㄴ, ㄷ ⑤ ㄴ, ㄷ, ㄹ

13. 표의 (가)~(라)는 2018년 갑국에서 나타날 수 있는 경제 상황의 변화를 나타낸 것이다. 이에 대한 설명으로 옳은 것은? [3점]

구분		전년 대비 물가	
		상승	하락
전년 대비 명목 GDP	증가	(가)	(나)
	불변	(다)	(라)

- ① (가)의 경우 실질 GDP는 증가한다.
- ② (나)의 경우 실질 GDP는 감소한다.
- ③ 총공급이 증가하는 것은 (라)의 경우의 요인이다.
- ④ (가)의 경우와 달리 (라)의 경우에서 실질 GDP는 증가한다.
- ⑤ (다)의 경우와 달리 (라)의 경우에서 실질 GDP는 증가한다.

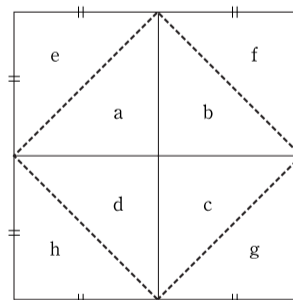
14. 자료에 대한 분석으로 옳은 것은?

갑국, 을국, 병국은 서로 교역을 하지만 다른 나라와는 거래하지 않는다. 표는 세 국가 사이의 교역 상황을 정리한 것이다.

국가	교역 대상 국가	순수출(억 달러)
갑국	을국	+50
을국	갑국	-50
	병국	㉠
병국	㉡	-50

- ① ㉠에는 -50이 들어간다.
- ② ㉡에는 갑국이 들어갈 수 있다.
- ③ 을국의 순수출액이 가장 크다.
- ④ 갑국의 수출액이 병국보다 크다.
- ⑤ 갑국과 병국 수출액의 합은 을국의 수출액과 같다.

15. 자료에 대한 옳은 설명을 <보기>에서 고른 것은? [3점]



구분	민간 소비	민간 투자	정부 지출
갑국	a+b	c	d
을국	a+b+c+d	e+f	g

점선으로 이루어진 정사각형의 넓이는 갑국의 GDP를, 실선으로 이루어진 큰 정사각형의 넓이는 을국의 GDP를 나타낸 것이다. 두 국가의 GDP를 지출 측면에서 측정한 값은 표와 같다. 단, 갑국의 GDP는 60만 달러이다.

<보기>

- ㄱ. 갑국 민간 및 정부의 수입품에 대한 지출액은 0이다.
- ㄴ. 순수출액은 갑국보다 을국이 크다.
- ㄷ. 갑국의 민간 투자액은 을국의 수출액과 같다.
- ㄹ. GDP 대비 정부 지출 비중은 갑국보다 을국이 작다.

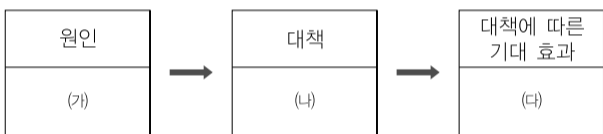
- ① ㄱ, ㄴ ② ㄱ, ㄷ ③ ㄴ, ㄷ
- ④ ㄴ, ㄹ ⑤ ㄷ, ㄹ

16. 다음 글의 주장에 부합하는 진술로 가장 적절한 것은?

오늘날 세계화는 거스를 수 없는 하나의 흐름이다. 그리고 이런 세계화 시대에 가장 강조되고 있는 것은 경쟁을 통한 효율성의 제고이다. 현대인들은 삶의 질 향상을 삶의 주요 목표로 삼고 있으며 경쟁력 강화는 그 수단에 불과한데, 지금은 그 수단이 목적을 희생시키고 있다. 그 과정에서 노동자들은 창조의 주체가 되어야 함에도 불구하고, 기업 구조 조정의 객체로 전락하였다.

- ① 세계화를 피할 수 있는 방법을 모색해야 한다.
- ② 세계화는 국내 노동 시장의 유연성을 떨어뜨린다.
- ③ 세계화로 인하여 경제적 약자가 희생을 강요당하고 있다.
- ④ 국제 경쟁은 전 세계적으로 산업의 효율성을 떨어뜨린다.
- ⑤ 국제 분업의 이익은 강대국뿐만 아니라 모든 국가에 돌아간다.

17. 그림은 경기 침체의 원인, 대책, 대책에 따른 기대 효과를 나타낸 것이다. 이에 대한 설명으로 옳은 것은?



- ① (가)에는 '민간 투자 증가'가 적절하다.
- ② (나)에는 '지급 준비율 인상'이 적절하다.
- ③ (가)에는 '민간 소비 감소', (나)에는 '국·공채 매입'이 적절하다.
- ④ (나)에는 '긴축 재정 편성', (다)에는 '총수요 증가'가 적절하다.
- ⑤ (가)에는 '총공급 감소', (나)에는 '재할인을 인하', (다)에는 '물가 안정'이 적절하다.

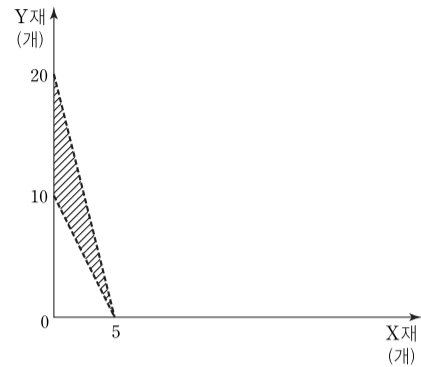
18. 자료에 대한 분석으로 옳지 않은 것은? [3점]

실제 이자 소득에 대한 손익을 계산하기 위해서는 명목 이자율과 물가 상승률만을 고려하는 것으로 충분하지 않고 조세에 의한 효과까지 고민하여야 한다. 같은 화폐를 사용하는 갑국과 을국이 있다고 가정하자. 갑국은 실질 이자율과 명목 이자율이 4%로 일치하고, 이자 소득에는 과세하지 않고 있다. 반면에 을국은 물가 상승률이 4%, 명목 이자율이 8%이고, 이자 소득에 50%의 세금을 부과하고 있다.

* 실질 이자율 = 명목 이자율 - 물가 상승률

- ① 갑국과 을국의 실질 이자율이 같다.
- ② 갑국과 을국의 국민은 모두 저축을 한 경우 손해가 발생한다.
- ③ 같은 원금에 대하여 갑국과 을국의 세후 명목 이자 소득은 같다.
- ④ 같은 원금에 대하여 갑국의 세전 명목 이자 소득은 을국보다 작다.
- ⑤ 을국과 달리 갑국의 물가는 전년 대비 일정하다.

19. 그림의 빗금 친 부분은 을국과 교역 이후 확장될 수 있는 갑국의 소비 가능 영역을 나타낸 것이다. 이에 대한 옳은 분석을 <보기>에서 고른 것은? (단, 갑국과 을국은 모두 이익이 될 경우에만 교역에 참여한다.) [3점]



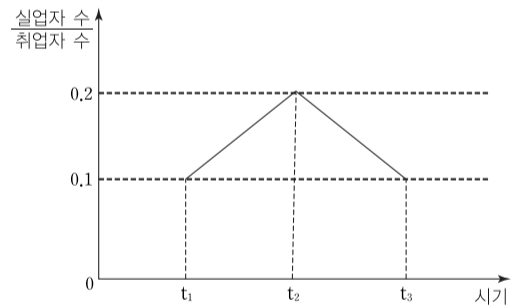
* 점선은 교역 이후 확장될 수 있는 갑국의 소비 가능 영역에 포함되지 않는다.

<보기>

ㄱ. 갑국은 X재 생산에 비교 우위를 가지고 있다.
 ㄴ. 갑국에서 X재 1개 소비의 기회비용은 교역 전보다 교역 후에 작다.
 ㄷ. 을국에서 X재 1개 생산의 기회비용은 Y재 4개이다.
 ㄹ. Y재 1개 생산의 기회비용은 갑국보다 을국이 크다.

- ① ㄱ, ㄴ
- ② ㄱ, ㄷ
- ③ ㄴ, ㄷ
- ④ ㄴ, ㄹ
- ⑤ ㄷ, ㄹ

20. 자료에 대한 옳은 분석을 <보기>에서 고른 것은? (단, 취업자 수는 지속적으로 증가하였다.) [3점]



<보기>

ㄱ. t₁ 시기보다 t₂ 시기의 실업률이 높다.
 ㄴ. t₁ 시기와 t₃ 시기의 실업자 수가 같다.
 ㄷ. t₂ 시기 대비 t₃ 시기 취업자 수 증가율이 실업자 수 증가율보다 크다.
 ㄹ. t₂ 시기의 취업자 수와 t₃ 시기의 실업자 수가 같으면, 취업자 수는 t₃ 시기가 t₂ 시기의 5배이다.

- ① ㄱ, ㄴ
- ② ㄱ, ㄷ
- ③ ㄴ, ㄷ
- ④ ㄴ, ㄹ
- ⑤ ㄷ, ㄹ

※ 확인 사항

○ 답안지의 해당란에 필요한 내용을 정확히 기입(표기)했는지 확인하십시오.