

내연산

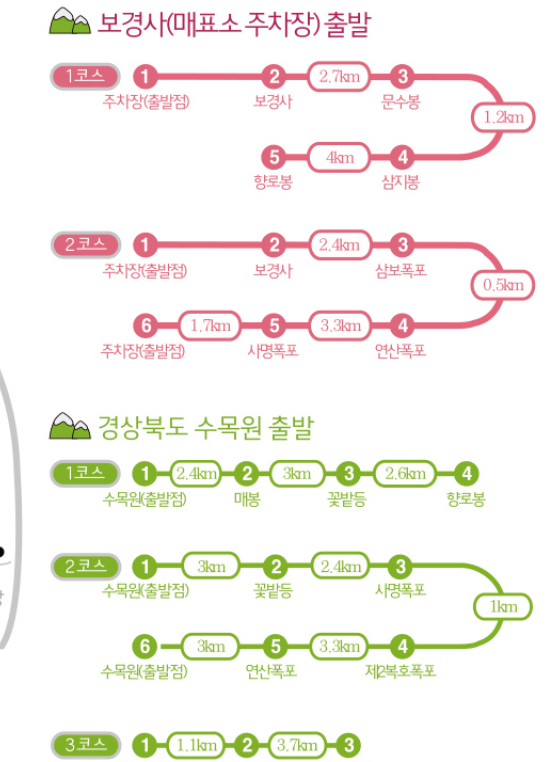


내연산 등산 코스
보경사에서 / 상생폭포까지 왕복 40분 / 연산폭포까지 왕복 1시간 30분(왕복 5km)
심지봉까지 왕복 4시간 30분 / 향로봉까지 왕복 6시간 30분(반도 10km)



내연산 보경사
내연산은 태백준령 한 자락이라 동양학 같은 산세와 함께 물이 맑고 골이 깊다. 계곡 곳곳에 상생폭포를 비롯한 12폭포와 기화암, 용비암, 학소대 등 28경을 담고 있어 소금강이라고도 부른다. 청하골에 자리한 천년고찰 보경사 경내에는 당우가 여럿 세 있지만, 연을 비해 규모가 크지 않고 번잡하거나 화려하지 않다. 잘 주변 숲이 울창하고 계곡이 좋아 한여름의 불볕더위를 식히기에 아주 그만이다.
☞ 북구 송리면 보경로 523 ☎ 054)262-1117

내연산 치유의 숲
다양한 산림환경요소를 활용하여 가루, 성민, 실배, 청소년 등 특화된 산림 치유 프로그램을 체험할 수 있는 포항의 대표적인 웰니스 관광지.



호미곶



상생의 손
새천년 새해 첫 해맞이를 기리는 상징물로서 육지에서선 원손, 바다에선 오른손이 마주보며 새천년을 맞아 모든 국민이 서로를 도우며 살자는 뜻에서 만든 조형물이다.



여행자 쉼터
호미곶 광장 그랜드 무대 내 위치에 있으며 여행객들을 위한 쉼터가 조성되어 있다. 수화를 보관함, 수유실 등 편의시설이 있고 2층에는 아이들을 위한 키즈존과 호미곶 광장과 바다를 바라볼 수 있는 공간이 있다.
☞ 남구 호미곶면 해맞이로 136 (광장 내) ☎ 10:00~17:00

새천년기념관
포항시의 역사와 문화, 산업, 현재와 미래의 모습 등 포항시 전반을 한눈에 볼 수 있는 전시관이다. 뿐만 아니라 바다화석박물관, 수석박물관, VR체험존 등이 있으며 하이라이트인 육상전망대에서는 호미곶의 장엄한 일출과 탁 트인 동해바다를 한눈에 조망할 수 있다.
☞ 남구 호미곶면 해맞이로 136 ☎ 054)270-5855
☎ 09:00~18:00(매주 월요일 휴관)
☎ 대인 3,000원, 청소년·군인 1,000원, 초등학생 이하 500원



국립동대박물관
동대의 역사적·문화적 가치 및 해양안전에 기여하는 역할과 해양사상을 국민에게 알리기 위해 설립한 국내 유일의 동대박물관이다. 호미곶 동대는 경상북도 지방문화재 제 39호로 지정된 귀중한 문화유산이다.
☞ 남구 호미곶면 해맞이로 150번길 20
☎ 09:00~17:00 (매주 월요일, 설날·추석 당일 휴관)
☎ 무료입장 ☎ 054)284-4857

영일만 북파랑길



이가리 앞 전망대
해양관광도시 포항의 특색에 걸맞은 전망대를 갖을 청상화하였으며, 해송 군락과 더불어 푸른 바다가 펼쳐져 천혜의 자연경관을 자랑하는 이가리 간이해수욕장 인근에 조성되어 있다.
☞ 북구 청하면 이가리 산67-3 ☎ 054)270-3204

사방기념공원
한국의 근대적 사방사업을 성공적으로 이룩한 것을 기념하기 위해 조성된 공원이다. 3개의 전시실을 비롯한 다양한 볼거리가 있으며 정당한 육면봉에서 보이는 뷰가 뛰어나며, 특히 갯마을차차의 극 중 흥반장의 배가 있는 곳으로 포항 여행의 새로운 인생샷 성지이다.
☞ 북구 흥해읍 해안로 1801 ☎ 09:00~18:00 ☎ 무료입장

용안서퍼비치
포항의 용안해수욕장은 강한 양양, 무산 송장과 함께 전국 3대 서핑 스팟 중 하나이며, 수심이 얕고 높은 파도가 일정한 사계절 내내 서핑을 즐길 수 있는 국내 최고 수준의 서핑성지이다. 해수욕장 입구 인근에는 용안서퍼비치가 조성되어 장비보관실, 휴게실 뿐만 아니라 실내교육장도 있어 해양레저 스포츠도 체험할 수 있다.

포항해상스카이워크
바다 위를 걸을 수 있는 전국에서 가장 긴 스카이워크이다. 포항 여남항 골짜기, 북파랑길 2코스의 입구를 위치하여 기암절벽과 영일만바다를 한눈에 볼 수 있고 특히 투명한 유리 바닥을 걸으면 말 그대로 바다 위를 걷는 듯한 느낌이 들며 1.2m의 해수물은 포항만의 특별한 경험을 선사한다.
☞ 북구 해안로 518 ☎ 무료입장 ☎ 하절기(3-11월): 09:00~21:00
☎ 동절기(12-2월): 09:00~18:00

스페이스워크
마치 우주 공간을 여행하는듯한 즐거움을 선사하는 국내 최초·최대의 체험형 조형물. 보기만 하던 다른 조형물과는 달리 직접 올라갈 수 있고 높은 조형물 위에 올라가면 영일대 해수욕장, 포항제철소, 도심 등 탁 트인 전망을 한 눈에 볼 수 있다.
☞ 북구 환호공원길 30(환호공원 내) ☎ 무료입장
☎ 하절기(3-11월): 10:00~20:00(휴일 21:00)
☎ 동절기(12-2월): 10:00~17:00(휴일 18:00)

구석구석



장기유배문화체험촌
조선왕조실록 등에 따르면 장기로 결정된 유배인은 모두 150여회에 걸쳐 220여명으로, 우암 송시열과 다산 정약용 등 석학부터 중앙 정계에서 내려라던 정경채에 이르기까지 학문연구와 문종이 되살아난 대표적 인물이다. 유배인들은 고난 속에서 서책을 탐구하고 시문과 저서를 쓰고 지역 선비들을 교육시키며 독특한 유배문화로 탄생시켰다. 유배문화체험촌 인근 외곽의 청림에 축조한 장기유배성도 남아 있으며, 장기유배성 아래로는 장기정이 동해로 흘러 들면서 형성하고 있다.
☞ 남구 장기면 장기로 452 ☎ 무료입장 ☎ 054)276-5978
☎ 09:00~18:00(통발기 관람시간 조정 가능)

경상북도수목원
내연산 남쪽 중기 650m 고지에 조성한 경상북도수목원의 전시실에는 목재표본과 약용식물, 야생동물 박제 등을 전시하고, 야외에는 인공연못을 만드는 등 휴식공간을 조성해 찾아오는 사람들에게 유익한 정보를 제공하고 나들이하기에 적합한 장소로 만들어졌다.
☞ 북구 죽장면 수목원로 647(10:00~17:00) ☎ 054)260-6100



포항철길숲 & 불의정원
KTX포항역 이전으로 배설도가 된 부지를 공원으로 재탄생시켜 도시숲을 조성하게 되었다. 수경사정인 벽천, 음악분수, 스텝아트 작품 등이 관광객의 눈길을 사로잡으며 도시재정의 모범사례로 꼽히고 있다. 포항 철길숲을 조성하는 과정에서 관정 공작 200m지점에서 나온 천연가스에 불꽃이 옮겨 붙어 2017년부터 현재까지 타오르고 있다. 이 까지치 않는 불은 철길숲을 방문하는 시민들과 관광객들에게 색다른 볼거리를 제공하고 있다.
☞ 남구 대정동 171-5 ☎ 054)270-5591



영일대 해수욕장 & 영일대 장미원
포항의 대표적인 해수욕장으로서 상업시설과 편의시설이 고루 갖추어져 있어 늘 관광객들로 붐비는 해수욕장이다. 수심이 얕고 모래 입자가 고운 것은 물론, 시내에서의 접근성도 뛰어나서 휴가를 보내기 제격이다. 아간에는 전국 최초의 해상누각인 영일대 누각과 바다 건너 보이는 포스코의 아간이 장관이다. 또한 영일대 누각 맞은편 영일대 장미원에서는 다양한 종류의 장미는 물론 겨울에는 LED장미를 만나볼 수 있다.



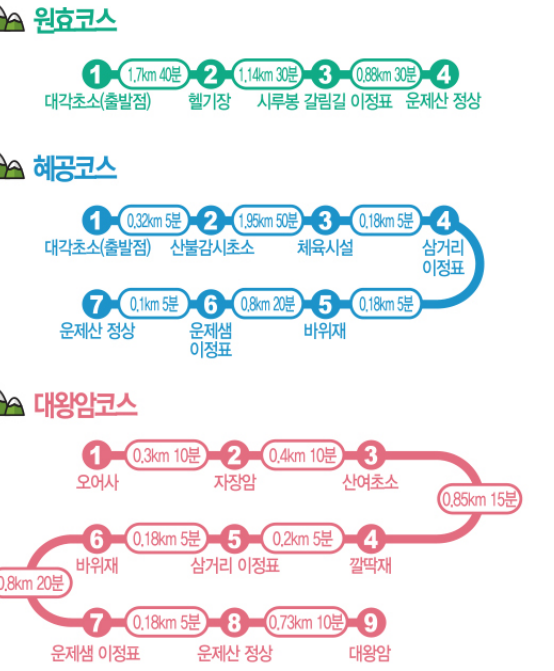
포항유하 & 크루즈
국내 최대 어시장이 죽도시장에 인접한 동빈내항과 포항시민의 정다운 항산강 수로를 되살려 '생명의 물길'을 있는 도심 재생·환경 재생 프로젝트로, 전국 최초의 도심 속 관광레저형 운하이다. 도심을 가로지르는 운하의 물길을 따라 크루즈를 타며 허트인 동해바다를 즐길 수 있는 새로운 힐링 명소이다.
☎ 10:20~18:00(발선시간 10:00~17:50) ☎ 054)253-4001, 4002
☎ 주간 대인 15,000원, 소인 12,000원

죽도시장
동해 최대 규모의 전통 상설시장인 죽도시장의 수산물위판장에는 최근 200여개가 밀집해 있다. 사계절 저렴한 가격으로 동해안의 신선한 회를 먹을 수 있으며 겨울철에는 포항의 명물인 파에기의 인기가 높다.
☎ 상가변형화 054)247-7888

오어사



운재산 오어사
운재산(482m)은 옛 연일현의 전산으로 원효대사와 해공선사가 함께 수도하여 구름다리를 타고 드나들었다하여 운재산이라 했다는 설과 신라 2대 남해왕비 운재왕비 성모대이 있어 운재산이라 불렀다는 설이 있다. 운재산을 끼고 휘돌아 나가는 계곡물이 보듬어 안은 오어사는 사계절 아름다운 풍광을 자랑하고 있다. 천년고찰답게 문화재로 지정된 대웅전을 비롯하여 동종, 열불게비로, 운재산 단발원비, 자장암, 원효대사 시각 등 많은 볼거리를 간직하고 있다.
☞ 남구 오현읍 오어로 1 ☎ 054)292-2083



오어지 둘레길
운재산의 수려한 자연경관과 신라 천년고찰 명승지인 오어사와 함께 사계절 내내 많은 사람들이 찾고 있다. 출렁이는 '원효교'를 기점으로 7km에 달하는 구간으로 수변지역을 감상하며 걸을 수 있는 포항의 대표적인 둘레길이다.
☞ 남구 오현읍 오어로 1 ☎ 054)293-2374



구룡포



구룡포일본민가거리
수산자원이 풍부한 구룡포에 100여년 전 일본인들이 들어와 어업, 선박업, 통조림 가공공장 등 경제 활동을 하면서 집단 거주지가 형성되었는데 그들의 부흥기가 가능했던 일제강점기의 역사를 보존하고 기억해야 한다는 취지에서 당시의 가옥들을 복원하여 구룡포일본민가거리를 조성하였다.
이 거리는 국토해양부가 주최한 제2회 대한민국 경관대상에서 최우수상을 수상했고, 최근에는 KBS2TV 드라마 '동백꽃 필 무렵'의 배경으로 등장해 지역의 대표적인 문화관광지로서 거듭나고 있다.



구룡포 근대문화유산
1920년대 가가와현에서 온 하시모토 겐지가 설립한 2층 일본식 목조 가옥이다. 건축 당시 일본에서 직접 건축자재를 운반하여 건립하였고 건물 내부의 부조단, 고다초, 한바, 후스마, 도코노마 등이 지금까지도 잘 보존되어 있으며, 창살, 난간 등 일본식 건물의 다양한 구조적·의학적 특징을 잘 갖추고 있다.
☞ 남구 구룡포읍 구룡포길 153-1
☎ 10:00~17:00 / 월요일 휴무 ☎ 무료입장

Tip! 구룡포 과메기 상설판매장
구룡포 공영주차장 내부 포항의 특산물 과메기를 판매하는 상설판매장이 있다. ☎ 10:00~21:00



포항구룡포과메기문화관
포항의 겨울 대표음식인 과메기의 체계적인 연구와 우수성을 널리 알리기 위해 4층 규모로 조성하였고, 해양채취시설, 과메기통보관, 과메기역사관 등이 있고 탁 트인 동해바다를 조망할 수 있는 뷰포인트를 확보한 힐링 공간이다.
☞ 남구 구룡포읍 구룡포길 117번길 28-8
☎ 054)270-2861(매주 월요일 휴관)

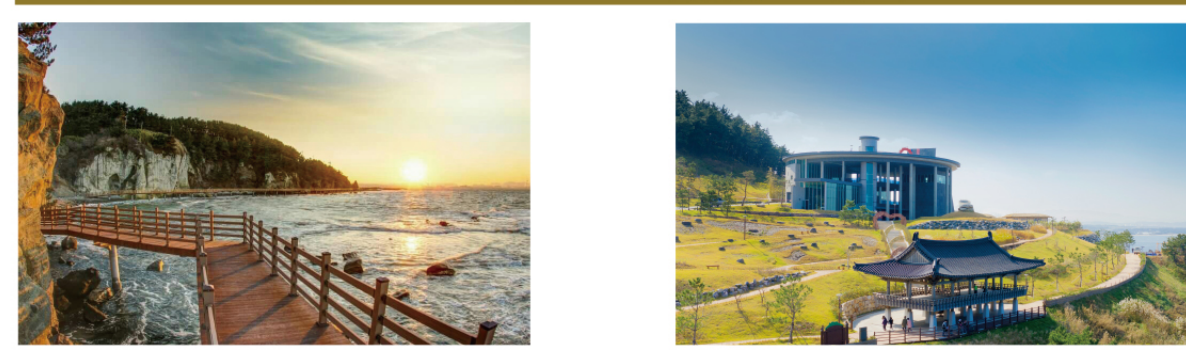


구룡포장리복합낚시공원
황 트인 해안도로 산책로와 조경공원, 부유식 낚시터 등이 조성돼 있다. 맑고 푸른 빛의 바다와 부드럽게 펼쳐진 해안 경관을 자랑하는 이 곳은 낚시와 한류가 교차하는 조류의 특색으로 전국의 낚시꾼들에게도 잘 보존되어 있으며, 창살, 난간 등 일본식 건물의 다양한 구조적·의학적 특징을 잘 갖추고 있다.
☞ 남구 구룡포읍 동해안로 4376-30
☎ 장리리 여객터 054)284-1463

호미반도 해안둘레길

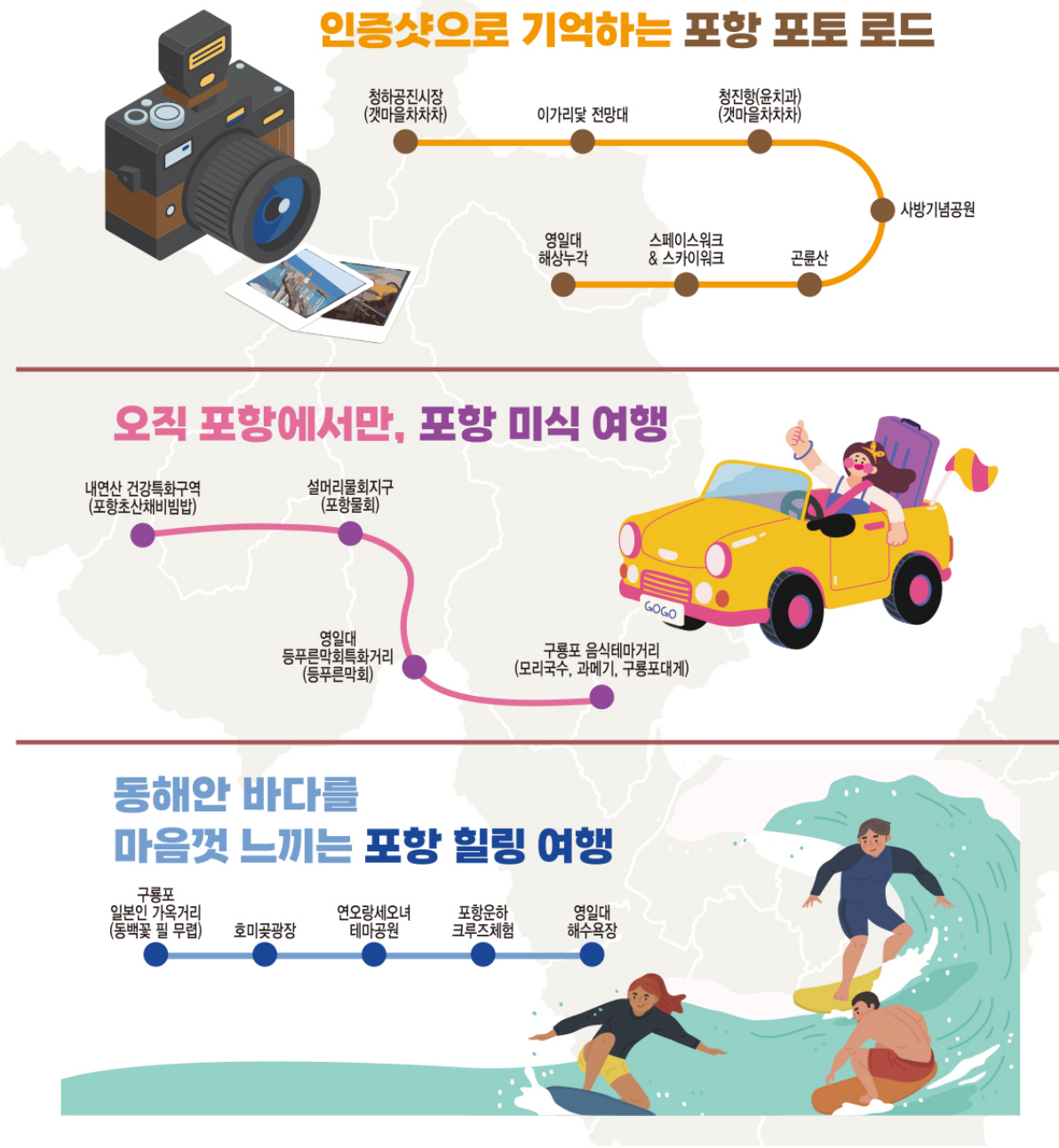


호미반도 해안둘레길 코스
1코스 연오랑세오녀길 / 6.1km / 1시간 30분
청림문동장 → 도구해수욕장 → 연오랑세오녀테마공원
2코스 선바우길 / 6.5km / 1시간 30분
한티기 → 하선대 → 용반간이해수욕장
3코스 구룡소길 / 6.5km / 2시간
장군바위 → 오강나루와 병이리나루군락 → 구룡소
4코스 호미곶 / 5.8km / 1시간
독수리바위 → 호미곶관경지



호미반도 해안둘레길
한반도 최동단지역으로 영일만을 끼고 동쪽으로 쪽 뽀는 트레킹로드. 청림을 시작으로 호미반도의 해안선을 따라 도구해변과 선바우길을 지나 구룡소를 거쳐 호미곶 해맞이 광장까지 4개 코스로이다.
☎ 054)270-3203

여행코스 추천



인증샷으로 기억하는 포항 포토 로드
청하공진시장 (갯마을차차)
이가리 앞 전망대
청진항(유치과) (갯마을차차)
영일대 해수욕장
스페이스워크 & 스카이워크
곤륜산
사방기념공원

오직 포항에서만, 포항 미식 여행
내연산 건강특화구역 (포항초산계엄방)
설머리물회지구 (포항물회)
구룡포 일본민가거리 (동백꽃 필 무렵)
호미곶광장
연오랑세오녀 테마공원
포항유하 크루즈체험
영일대 해수욕장
구룡포 읍성터 (모라리, 구룡포대계)

동해안 바다를 마을것 느끼는 포항 힐링 여행
구룡포 일본민가거리 (동백꽃 필 무렵)
호미곶광장
연오랑세오녀 테마공원
포항유하 크루즈체험
영일대 해수욕장