

제 4 교시

사회탐구 영역 (경제)

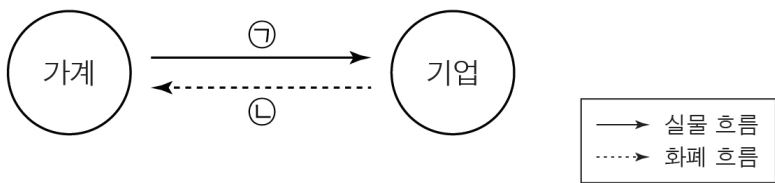
성명		수험번호				2				제 [ ] 선택
----	--	------	--	--	--	---	--	--	--	----------

1. 밑줄 친 ㉠, ㉡에 대한 설명으로 옳은 것은?

희토류는 화학적으로 매우 안정되어 있고, 열전도율이 높은 광물이다. ㉠ 1700년대의 희토류는 렌즈 연마용 정도로 팔리는 것이 고작이었다. 그러나 ㉡ 2000년대의 희토류는 하이브리드 및 전기 자동차, 태양열 발전 등 저탄소 녹색 성장에 필수적인 자원이 되었다. 그 결과, 희토류의 수요가 급증했음에도 불구하고 공급이 따라가지 못해 이를 얻기 위한 경쟁이 치열해졌다.

- ① ㉠은 무상재이다.
- ② ㉡은 경제적 가치가 없다.
- ③ 희소성은 ㉠보다 ㉡이 크다.
- ④ 교환 가치는 ㉡보다 ㉠이 크다.
- ⑤ ㉡과 달리 ㉠은 경제의 기본 문제 대상이 되지 않는다.

2. 그림은 A 시장에서의 민간 경제 흐름을 나타낸다. 이에 대한 설명으로 옳은 것은?



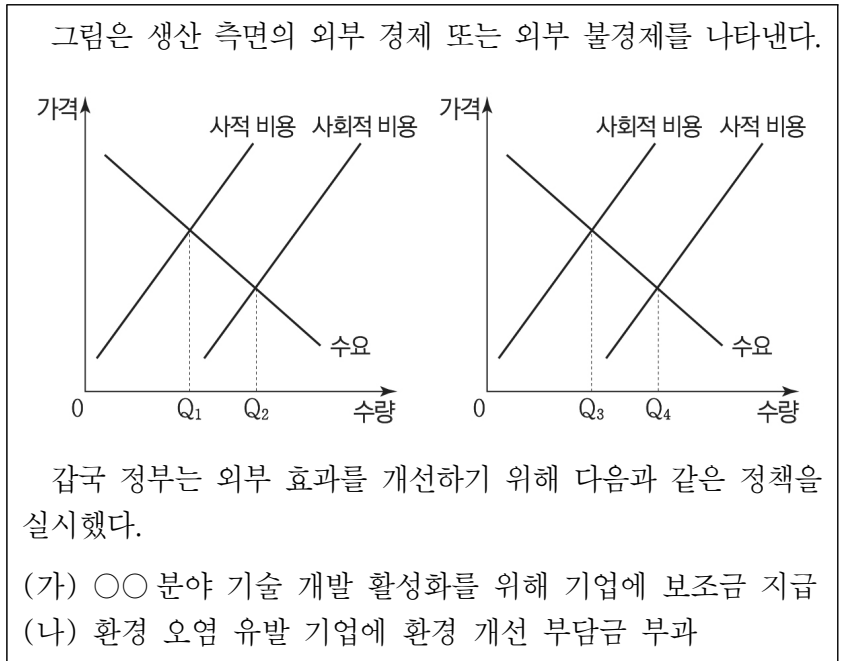
- ① 가계는 A 시장에서 공급자이다.
- ② 재화와 서비스는 ㉠에 해당한다.
- ③ 생산물 구입을 위해 지출한 비용은 ㉡에 포함된다.
- ④ ㉠의 증가는 ㉡의 감소 요인이다.
- ⑤ ㉠에서 ㉡을 빼면 기업의 이윤이 된다.

3. 다음에 나타난 정부의 경제적 역할로 가장 적절한 것은?

국토교통부는 ○○시가 제안한 경전철 사업을 민간 투자 사업으로 진행하고자 했다. 하지만 민간 기업들은 사업 수익성이 매우 낮을 것으로 예상해 사업에 참여하지 않았다. 결국 정부는 해당 지역의 열악한 교통 환경을 개선하기 위해 직접 국가 재정으로 경전철 사업을 추진하기로 했다.

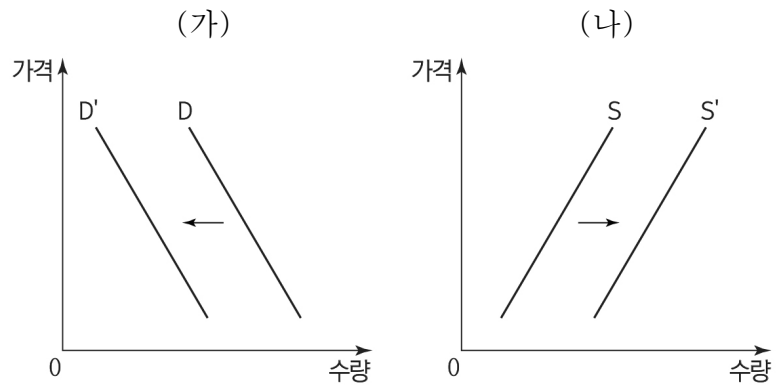
- ① 법과 제도를 통해 공정한 경쟁을 유도한다.
- ② 경제 안정화 정책을 통해 물가를 안정시킨다.
- ③ 영세한 중소기업에 대한 보호 정책을 실시한다.
- ④ 시장의 분배 과정에 개입하여 소득 격차를 줄인다.
- ⑤ 시장에서 충분히 공급되지 않는 재화와 서비스를 생산한다.

4. (가), (나) 정책의 효과가 나타났을 때, 거래량의 변화로 옳은 것은? [3점]



- |   |                       |                       |
|---|-----------------------|-----------------------|
|   | (가)                   | (나)                   |
| ① | $Q_1 \rightarrow Q_2$ | $Q_3 \rightarrow Q_4$ |
| ② | $Q_1 \rightarrow Q_2$ | $Q_4 \rightarrow Q_3$ |
| ③ | $Q_2 \rightarrow Q_1$ | $Q_4 \rightarrow Q_3$ |
| ④ | $Q_3 \rightarrow Q_4$ | $Q_1 \rightarrow Q_2$ |
| ⑤ | $Q_3 \rightarrow Q_4$ | $Q_2 \rightarrow Q_1$ |

5. 그림은 X재의 시장 변화를 나타낸다. (가), (나) 각각의 원인과 (가)와 (나)가 동시에 발생할 때, 시장 균형점의 변동 결과로 옳은 것은? (단, X재는 정상재이다.) [3점]



- |   |           |             |            |
|---|-----------|-------------|------------|
|   | (가)의 원인   | (나)의 원인     | 변동 결과      |
| ① | 소득 증가     | 생산 기술 발전    | 균형 가격 상승   |
| ② | 소득 감소     | 원자재 가격 하락   | 균형 가격 하락   |
| ③ | 대체재 가격 상승 | 공급자 수 증가    | 균형 거래량 불분명 |
| ④ | 보완재 가격 상승 | 원자재 가격 상승   | 균형 가격 하락   |
| ⑤ | 선호 감소     | 미래 가격 하락 예상 | 균형 가격 불분명  |



11. 실업의 유형 (가) ~ (다)에 대한 설명으로 옳은 것은?

유형	사례
(가)	생산 자동화 시스템이 도입되면서 일자리를 잃었다.
(나)	감염병 확산에 따른 경기 침체로 인해 회사 상황이 어려워져 일자리를 잃었다.
(다)	복지 제도가 잘 갖춰진 회사로 옮기기 위해 다니던 직장을 그만두었다.

- ① (가)는 경기적 실업이다.
- ② (나)는 마찰적 실업이다.
- ③ (다)는 경기가 불황일 때에만 발생한다.
- ④ (가), (나)와 달리 (다)는 자발적 실업이다.
- ⑤ (나), (다)와 달리 (가)는 시간이 흐르면 자연스럽게 해소된다.

12. 다음 자료에서 도출할 수 있는 결론으로 가장 적절한 것은?

선천성 대사 이상 질환이 있는 사람은 쌀밥, 빵, 고기 등을 소화하기 어려워 평생 저단백 식품만으로 영양소를 섭취해야 한다. A 기업은 이 사람들을 위한 제품을 개발하여 이윤이 거의 없는 상황에서도 꾸준히 생산하고 있다. 최근에 이 사실이 알려지면서 소비자들 사이에서 A 기업의 다른 제품들을 구입하고 인증 사진을 SNS에 올리는 등 'A 기업 제품 구매하기 운동'이 큰 호응을 얻고 있다.

- ① 기업은 고용 구조의 유연화를 위해 노력한다.
- ② 기업은 문화적 차이를 고려하여 제품을 개발한다.
- ③ 규모의 경제 실현을 위해 기업은 생산 시설 확장에 힘쓴다.
- ④ 생산 원가 절감을 추구하는 기업의 행동은 이윤 증대에 도움이 된다.
- ⑤ 사회적 책임을 다하는 기업의 행동은 소비자의 제품 선택에 영향을 미친다.

13. 갑국과 을국의 인플레이션에 대한 설명으로 옳은 것은? (단, 갑국과 을국의 인플레이션은 각각 수요 견인 인플레이션과 비용 인상 인플레이션 중 하나이다.) [3점]

- 갑국에서는 지속적으로 사회 간접 자본 건설을 위해 정부 지출을 늘렸다. 그 결과 매년 10%에 육박하는 물가 상승률을 보이고 있다.
- 을국에서는 알루미늄, 원유 및 고철 가격 상승으로 생산업체들이 매우 힘들어하고 있다. 원자재 가격 상승은 물가 상승으로 이어져 국민들의 삶을 힘들게 하고 있다.

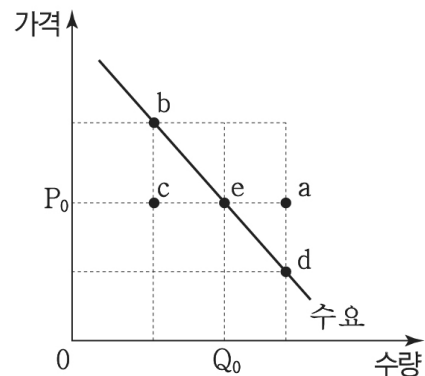
- ① 갑국은 비용 인상 인플레이션이 발생하였다.
- ② 을국의 실질 GDP는 감소하였을 것이다.
- ③ 을국의 인플레이션 대책으로 확장 재정 정책을 들 수 있다.
- ④ 갑국과 달리 을국의 인플레이션은 총수요 증가로 인해 발생하였다.
- ⑤ 을국과 달리 갑국에서는 물가 상승과 실업 증가가 동시에 나타날 것이다.

14. 다음 자료에 대한 분석으로 옳은 것은? [3점]

- X재 ~ Z재 모두 수요와 공급의 법칙을 따른다.
- Y재와 Z재는 각각 X재의 대체재와 보완재 중 하나이다.
- 최근 생산 기술의 발전으로 X재의 생산 비용이 낮아졌고, 이로 인해 Y재와 Z재의 수요 변화가 나타났다.

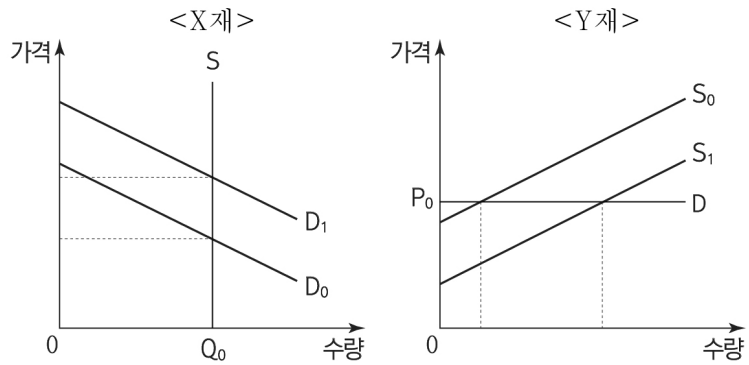
- ① Y재 수요가 감소하면 Y재는 X재의 보완재이다.
- ② Z재의 거래량이 증가하면 Z재는 X재의 대체재이다.
- ③ Y재가 X재의 대체재라면 Y재의 거래량은 감소한다.
- ④ Z재가 X재의 보완재라면 Z재의 판매 수입은 감소한다.
- ⑤ Z재 수요 곡선이 오른쪽으로 이동하면 Z재는 X재의 대체재이다.

15. 그림은 담배 소비를 줄이기 위한 공청회 상황이다. 갑과 을의 제안을 각각 실행했을 때 나타날 수 있는 가격과 수요량 조합의 변화로 옳은 것은? (단, 수요 측 요인만을 고려하고, 수요 곡선은 좌우 평행 이동만 가능하며, e는 담배 가격이 P<sub>0</sub>일 때 수요량이 Q<sub>0</sub>이라는 것을 나타낸다.) [3점]



- |   |       |       |
|---|-------|-------|
|   | 갑의 제안 | 을의 제안 |
| ① | e → a | e → c |
| ② | e → a | e → d |
| ③ | e → b | e → c |
| ④ | e → b | e → d |
| ⑤ | e → c | e → b |

16. 그림은 X재와 Y재의 시장을 나타낸다. 이에 대한 설명으로 옳은 것은? [3점]



- ① X재 시장에서 D<sub>0</sub>일 때 소비자 잉여는 없다.
- ② X재 시장에서 D<sub>0</sub>이 D<sub>1</sub>로 이동하면 생산자 잉여는 감소한다.
- ③ Y재 시장에서 S<sub>1</sub>일 때보다 S<sub>0</sub>일 때 소비자 잉여가 크다.
- ④ Y재 시장에서 S<sub>0</sub>이 S<sub>1</sub>로 이동하면 사회적 잉여는 증가한다.
- ⑤ Y재 시장에서 S<sub>1</sub>일 때와 달리 X재 시장에서 D<sub>0</sub>일 때 생산자 잉여는 없다.

17. 밑줄 친 ㉠의 이유로 옳은 것은?

아프리카의 어느 마을에 사는 갑은 매일 아침 3km를 걸어 가족에게 필요한 물을 길어 나른다. 그런 후에는 빨감 모으기, 설거지, 점심 식사 준비를 하고 또 물을 길는다. 마지막으로 저녁밥을 짓고 동생을 재워야 하루 일과가 끝난다. 그런데 경제학에서는 ㉠갑의 경제 활동 가치를 GDP에 포함하지 않는다.

- ① 삶의 질 변화를 측정하지 못하기 때문에
- ② 일정 기간 중 새롭게 생산한 것만을 측정하기 때문에
- ③ 각 단계에서 생산한 부가 가치의 합만을 측정하기 때문에
- ④ 시장에서 거래되는 재화와 서비스의 가치만을 포함하기 때문에
- ⑤ 생산 활동으로 창출된 재화와 서비스의 품질 변화를 측정하지 못하기 때문에

18. 다음 자료에서 파악할 수 있는 시장 실패에 대한 설명으로 옳은 것은?

일부 차주들이 침수된 사실을 숨긴 채 자신의 차량을 중고차 시장에 매물로 내놓고 있습니다. 소비자들은 차량 침수 여부를 알기 어렵기 때문에 중고차 구입 시 피해를 입을 수 있어 주의가 필요합니다.

**중고차 구입 시 주의해야**

- ① 무임승차 문제가 발생할 수 있다.
- ② 자원이 무분별하게 사용되어 고갈될 수 있다.
- ③ 시장 지배력의 남용으로 공정한 경쟁이 제한된다.
- ④ 거래 상대방에게 의도치 않은 손해를 주지만 이에 대한 책임을 지지 않는다.
- ⑤ 시장에서 거래 당사자들이 가진 정보의 양이 서로 다르기 때문에 발생한다.

19. 다음 자료에 대한 분석으로 옳지 않은 것은? [3점]

표는 X재 시장의 가격에 따른 수요량과 공급량을 나타낸다.

가격(원)	수요량(만 개)	공급량(만 개)
200	100	60
300	90	70
400	80	80
500	70	90
600	60	100

최근 정부는 X재 시장에 대해 실효성 있는 ㉠가격 규제 정책을 시행하려고 한다. 단, X재의 수요와 공급 곡선은 직선이다.

- ① 균형 가격은 400원이다.
- ② ㉠이 시행되면 X재 시장에서 암시장이 나타날 수 있다.
- ③ ㉠이 최고 가격제이면 수요자를 보호하기 위한 정책이다.
- ④ ㉠에 따라 X재 가격이 200원으로 설정될 경우 ㉠은 최저 가격제이다.
- ⑤ ㉠에 따라 X재 가격이 300원으로 설정될 경우와 500원으로 설정될 경우 거래량은 동일하다.

20. 표는 갑국과 을국의 GDP 추이를 나타낸다. 이에 대한 분석으로 옳은 것은? (단, 갑국과 을국 모두 기준 연도는 2017년이고, 물가 수준은 GDP 디플레이터로 측정한다.) [3점]

(단위: 억 달러)

구분		2017년	2018년	2019년	2020년
갑국	실질 GDP	100	120	140	160
	명목 GDP	100	130	170	170
을국	실질 GDP	100	115	138	130
	명목 GDP	100	120	140	130

\* GDP 디플레이터 =  $\frac{\text{명목 GDP}}{\text{실질 GDP}} \times 100$

- ① 갑국의 2019년과 2020년 경제 규모는 동일하다.
- ② 을국의 2020년 GDP 디플레이터는 2017년에 비해 크다.
- ③ 을국의 2020년 물가 수준은 2019년에 비해 상승했다.
- ④ 갑국의 2018년 경제 성장률과 을국의 2019년 경제 성장률은 동일하다.
- ⑤ 을국의 2018년 물가 상승률과 달리 갑국의 2018년 물가 상승률은 양(+)의 값을 가진다.

\* 확인 사항

- 답안지의 해당란에 필요한 내용을 정확히 기입(표기)했는지 확인하시오.