

제4교시

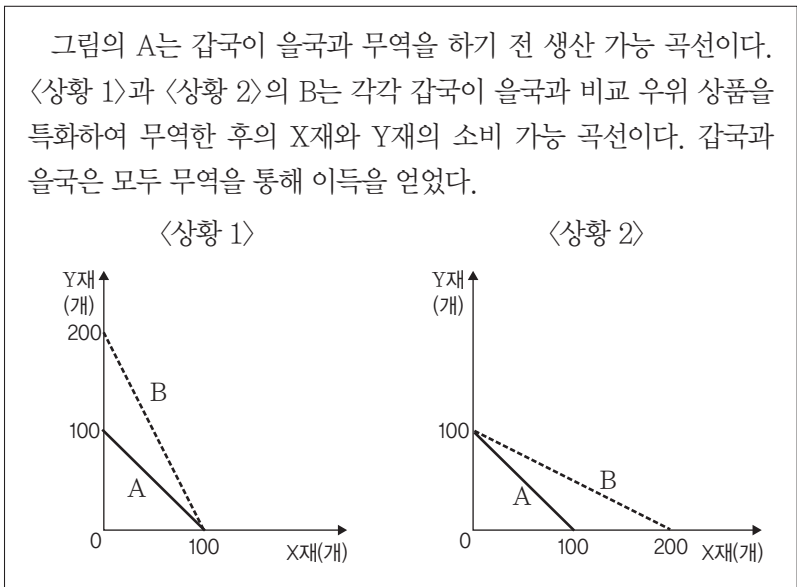
사회탐구 영역(경제)

성명

수험 번호



1. 다음 자료에 대한 분석으로 옳지 않은 것은? (단, 갑국과 을국이 보유하고 있는 생산 요소의 양은 동일하다.) [3점]



- ① <상황 1>의 경우 갑국의 비교 우위 상품은 X재이다.
- ② <상황 1>의 경우 을국의 X재 1개 소비의 기회비용은 Y재 2개이다.
- ③ <상황 2>의 경우 Y재 1개 생산의 기회비용은 갑국이 을국보다 크다.
- ④ <상황 1>의 경우 X재 1개와 교환되는 Y재의 수량은 <상황 2>의 4배이다.
- ⑤ 무역 후 갑국에서 X재 50개를 소비하면서 소비 가능한 Y재의 양은 <상황 2>에서보다 <상황 1>에서 25개 더 많다.

2. 다음 자료에 대한 분석으로 옳은 것은?

○ A재와 B재, A재와 C재는 연관재이다. A재의 공급이 감소하면 B재의 수요는 증가한다. A재의 가격이 상승하면 C재 가격이 하락한다.
 ○ A재~C재는 수요 법칙을 따른다.
 ○ A재, B재는 공급 법칙을 따르고, C재의 공급은 가격에 완전 비탄력적이다.

<상황 1>
 A재 공급자들이 A재 가격이 하락할 것으로 예상하고 있다.

<상황 2>
 A재 원재료 가격이 상승하였다.

- ① <상황 1>의 경우 B재의 가격은 상승한다.
- ② <상황 1>의 경우 C재의 판매 수입은 증가한다.
- ③ <상황 2>의 경우 A재의 가격은 하락한다.
- ④ <상황 2>의 경우 B재의 거래량은 감소한다.
- ⑤ <상황 2>와 달리 <상황 1>의 경우 C재 판매량은 증가한다.

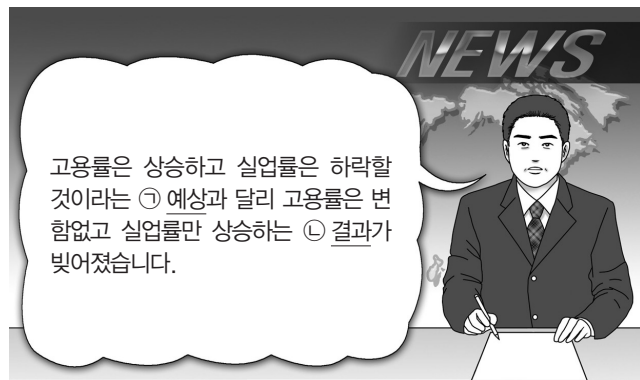
3. 다음 자료에 대한 분석으로 옳은 것은? [3점]

X재의 공급이 감소하여 X재의 가격이 5% 상승했다. 표는 X재 가격 상승에 따른 수요자 갑, 을, 병, 정 의 지출액 변화율을 나타낸다.

구분	갑	을	병	정
지출액 변화율(%)	0	3	5	-3

- ① 갑의 X재 수요는 가격에 완전 비탄력적이다.
- ② X재 수요의 가격 탄력성은 을보다 정이 작다.
- ③ 병의 수요량보다 정이 수요량이 더 작게 줄어들었다.
- ④ 갑~정 중 병의 수요량 변화율이 가장 낮다.
- ⑤ 갑~정이 지출한 금액의 합은 가격 상승 전보다 증가하였다.

4. 밑줄 친 ㉠의 근거, ㉡의 요인이 될 수 있는 옳은 사례만을 <보기>에서 있는 대로 고른 것은? (단, 15세 이상 인구는 일정하다.)



- <보 기>
- ㄱ. ㉠ - 구직 단념자였던 갑이 취업에 성공한 경우
 - ㄴ. ㉠ - 구직 활동을 하던 을이 취업에 성공한 경우
 - ㄷ. ㉡ - 구직 활동을 하던 병이 대학원에 진학한 경우
 - ㄹ. ㉡ - 전업주부였던 정이 구직 활동을 하고 있으나 취업하지 못한 경우

- ① ㄱ, ㄴ
- ② ㄱ, ㄷ
- ③ ㄷ, ㄹ
- ④ ㄱ, ㄴ, ㄹ
- ⑤ ㄴ, ㄷ, ㄹ

5. 표는 갑국의 총수요 구성 항목 값을 나타낸 것이다. 이에 대한 옳은 분석을 <보기>에서 고른 것은? [3점]

(단위: 억 달러)

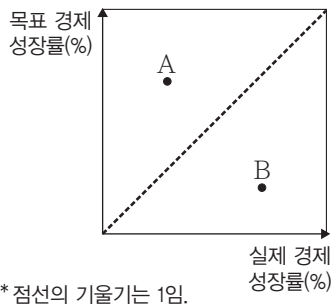
구분		소비	투자	정부 지출	수출
2014년	금액	140	50	60	40
	국산품 비중	80%	70%	90%	100%
2015년	금액	180	70	30	80
	국산품 비중	70%	80%	100%	100%

<보 기>

- ㄱ. 2015년의 수입액은 2014년의 2배 이상이다.
- ㄴ. 2015년의 GDP는 2014년보다 70억 달러 많다.
- ㄷ. 2014년과 달리 2015년의 순수출은 양(+)의 값을 갖는다.
- ㄹ. 2014년~2015년의 총수요 변화는 갑국의 물가 상승 요인이다.

- ① ㄱ, ㄴ ② ㄱ, ㄷ ③ ㄴ, ㄷ ④ ㄴ, ㄹ ⑤ ㄷ, ㄹ

6. 그림 A, B의 상황에서 실시하기에 적절한 재정·금융 정책을 옳게 연결한 것은?



- ① A - 재할인율의 인상이 적절하다.
- ② A - 정부 지출 규모 축소가 적절하다.
- ③ A - 소득세 및 법인세율 인상이 필요하다.
- ④ B - 중앙은행의 기준 금리 인하가 필요하다.
- ⑤ B - 공개 시장에서 국·공채 매각 규모 확대가 필요하다.

7. 다음 자료에 대한 설명으로 옳지 않은 것은?

2014년 갑국의 상품 수지는 200억 달러, 을국의 재화 수출액은 200억 달러였다. 2015년 갑국의 수출액은 20% 감소하였고, 을국의 수출액은 50% 증가하였다. 교역은 갑국과 을국 사이에만 이루어졌다.

- ① 갑국의 재화 수입액은 100억 달러 증가하였다.
- ② 을국의 상품 수지는 전년에 비해 개선되었다.
- ③ 을국 국민의 소득 증가는 을국 재화 수입액 변화의 요인이 된다.
- ④ 갑국의 재화 수입액은 을국의 재화 수출액과 같다.
- ⑤ 갑국의 재화 수입액 변동 폭은 재화 수출액 변동 폭보다 크다.

8. 다음 자료에 대한 옳은 설명을 <보기>에서 고른 것은? [3점]

갑국 국민 A씨는 을국 주식에 투자하여 1년 후 주식 수익률 6%를 달성하였다. 같은 기간 자국 은행에 투자하였을 경우 1년 만기 금리가 3%였다. A의 투자 성과는 그동안의 환율 변동(갑국 화폐/을국 화폐)에도 영향을 받게 되었다. 단, 예금과 주식 거래에서 기타 비용은 무시하고 판단한다.

<보 기>

- ㄱ. 환율이 3% 하락하였다면 주식 투자는 은행 예금보다 불리하다.
- ㄴ. 환율이 3% 상승하였다면 주식 투자 수익률이 은행 예금의 수익률보다 높다.
- ㄷ. 환율이 6% 상승하였다면 환율을 고려한 투자 수익률은 12%이다.
- ㄹ. 환율이 6% 하락하였다면 환율을 생각한 투자 수익률은 1년 만기 금리보다 높다.

- ① ㄱ, ㄴ ② ㄱ, ㄷ ③ ㄴ, ㄷ ④ ㄴ, ㄹ ⑤ ㄷ, ㄹ

9. 다음 자료에 대한 설명으로 옳지 않은 것은? [3점]

표는 X재 가격이 50만 원일 때 수요자가 지불하고자 하는 최대 금액과 X재 가격의 차이, 공급자가 받고자 하는 최소 금액과 X재 가격의 차이를 정리한 것이다. 수요자는 각각 1개씩만 소비하고, 공급자는 각각 1개씩만 공급한다.

소비자	A	B	C	D	E
지불하려 하는 최대 금액-50만 원	20만 원	10만 원	0만 원	-10만 원	-20만 원

생산자	갑	을	병	정	무
받고자 하는 최소 금액 -50만 원	0원	10만 원	20만 원	30만 원	40만 원

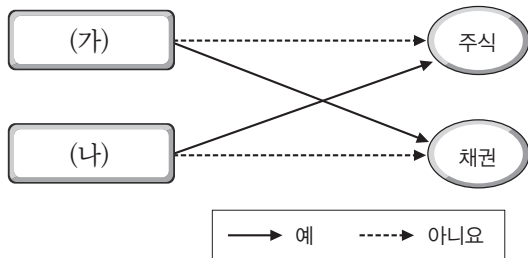
- ① X재 가격이 50만 원일 때 X재의 초과 수요가 발생한다.
- ② X재 가격이 60만 원일 때 소비자 2명, 생산자 2명에게 잉여가 발생한다.
- ③ X재 가격이 70만 원일 때 생산자 잉여는 20만 원이다.
- ④ X재 가격이 70만 원일 때 소비자 잉여는 발생하지 않는다.
- ⑤ X재 가격이 50만 원일 때와 60만 원일 때의 사회적 잉여는 같다.

10. 다음 자료에 대한 분석으로 옳지 않은 것은? [3점]

정부는 X재 가격을 P_1 으로 규제하고 있다. 최근 연관재인 Y재 가격의 하락으로 X재의 수요 곡선이 이동하였다. 이전 X재의 시장 균형 가격은 P_0 , 이후 X재의 시장 균형 가격은 P_2 이다. Y재 가격 하락 전에는 P_1 의 가격 규제가 효과가 있었으나 연관재의 가격 변화로 P_1 에서의 가격 규제는 실효성이 없어졌다.

- ① Y재가 보완재라면 P_2 는 P_1 보다 높다.
- ② Y재가 보완재라면 P_1 은 최저 가격이다.
- ③ Y재가 보완재라면 X재 수요 곡선은 오른쪽으로 이동한다.
- ④ Y재가 대체재라면 정부는 소비자를 보호하고자 한다.
- ⑤ Y재가 대체재라면 P_1 에서의 거래량이 P_2 일 때의 거래량보다 크다.

11. 그림은 일반적인 특징에 따라 주식과 채권을 분류한 것이다. (가), (나)에 들어갈 옳은 내용을 <보기>에서 고른 것은?

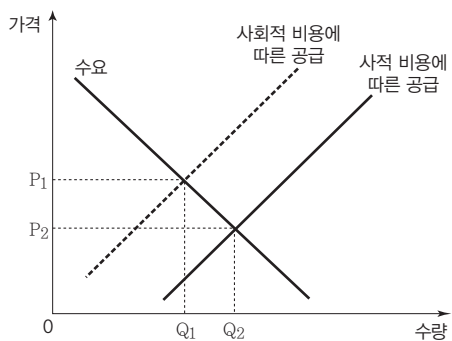


<보기>

- ㄱ. (가) - 만기가 있는가?
- ㄴ. (가) - 예금자 보호법의 적용을 받는가?
- ㄷ. (나) - 배당 수익이 발생할 수 있는가?
- ㄹ. (나) - 시세 차익을 기대할 수 있는가?

- ① ㄱ, ㄴ ② ㄱ, ㄷ ③ ㄴ, ㄷ ④ ㄴ, ㄹ ⑤ ㄷ, ㄹ

12. 그림은 외부 효과를 나타낸 것이다. 이에 대한 옳은 설명을 <보기>에서 고른 것은? [3점]



<보기>

- ㄱ. 외부 불경제에 해당한다.
- ㄴ. 실제 생산량은 사회적 최적 수준보다 Q_1, Q_2 만큼 많다.
- ㄷ. 전염병을 예방하기 위한 예방 접종이 사례에 해당한다.
- ㄹ. 정부가 생산자에게 보조금을 지급하는 것은 외부 효과 개선에 도움이 된다.

- ① ㄱ, ㄴ ② ㄱ, ㄷ ③ ㄴ, ㄷ ④ ㄴ, ㄹ ⑤ ㄷ, ㄹ

13. A~C는 국민 경제 주체 중 하나이다. 이에 대한 옳은 설명을 <보기>에서 고른 것은?

- A와 B는 민간 경제를 구성한다.
- A는 생산물 시장에서 공급자이다.
- C는 A와 B에 배제성과 경합성이 없는 서비스를 공급한다.

<보기>

- ㄱ. A는 생산 요소 시장에서 공급자이다.
- ㄴ. B는 이윤 극대화를 추구하는 경제 주체이다.
- ㄷ. 생산 요소 시장에서 화폐의 흐름은 A에서 B로 향한다.
- ㄹ. A, B와 C 사이에서는 개별적 대가를 지불하지 않는 화폐 흐름이 나타난다.

- ① ㄱ, ㄴ ② ㄱ, ㄷ ③ ㄴ, ㄷ ④ ㄴ, ㄹ ⑤ ㄷ, ㄹ

14. (가), (나)에 대한 옳은 설명만을 <보기>에서 있는 대로 고른 것은?

- (가) △△ 자동차는 수익성이 낮은 소형 자동차 생산 공장을 고급 자동차 생산 공장으로 전환할 것인지를 고민하고 있다.
- (나) ○○ 산업은 국내 인건비 상승으로 인해 중국으로 공장을 이전할지를 고민하고 있다. 이에 대해 노동조합은 생산 공정의 혁신을 통한 생산성 향상이 우선한다고 주장하고 있다.

<보기>

- ㄱ. (가)는 '무엇을 생산할 것인가?'의 문제이다.
- ㄴ. (나)는 생산된 가치의 분배 문제이다.
- ㄷ. (가), (나)는 모두 자원의 희소성으로 인해 발생한다.
- ㄹ. (가)와 달리 (나)의 해결 기준으로 효율성이 중시된다.

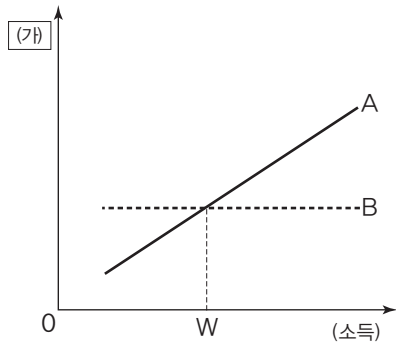
- ① ㄱ, ㄴ ② ㄱ, ㄷ ③ ㄴ, ㄹ
- ④ ㄱ, ㄷ, ㄹ ⑤ ㄴ, ㄷ, ㄹ

15. 표는 미국 달러화 대비 갑국, 을국의 통화 가치 절상률의 변화를 나타낸 것이다. 이에 대한 분석으로 옳은 것은? (단, 국제 거래는 미국 달러화로 이루어지며, 각국의 통화 가치 절상률은 전월 대비 월평균 절상률이다.) [3점]

구분	1월	2월	3월
갑국	5%	-6%	-6%
을국	2%	4%	-8%

- ① 2월에는 1월에 비해 을국의 대(對) 갑국 수출이 유리해졌을 것이다.
- ② 3월에는 2월에 비해 을국 통화의 대(對) 달러 환율이 상승하였을 것이다.
- ③ 1월에는 전달에 비해 갑국 시장에서 미국 상품의 가격 경쟁력은 낮아졌을 것이다.
- ④ 2월에는 1월에 비해서 미국에서 부품을 수입하는 을국 기업이 불리해졌을 것이다.
- ⑤ 2월과 3월에는 미국을 여행하는 갑국 여행객의 경제적 부담에 차이가 없을 것이다.

16. 그림의 A, B는 서로 다른 유형의 소득세 제도이다. 이에 대한 설명으로 옳지 않은 것은? [3점]



- ① (가)가 세액이라면 B는 소득에 상관없이 동일한 세액이 부과된다.
- ② (가)가 세율이라면 B보다 A를 적용할 경우 소득 재분배 효과가 커진다.
- ③ (가)가 세액이라면 A의 기울기가 커질수록 계층 간 소득 격차는 감소한다.
- ④ (가)가 세액이라면 과세 대상 소득이 W일 때 A와 B에 따른 소득세액은 같다.
- ⑤ (가)가 세율이라면 소득이 W를 초과하는 사람의 A와 B에 따른 소득세액은 같다.

17. 밑줄 친 통화 정책에 대한 옳은 설명을 <보기>에서 고른 것은?

갑국의 중앙은행은 정부의 확장 재정 정책과 세계적인 경기 호황으로 인한 경기 과열을 우려하여 지급 준비율을 인상하기로 결정하였다.

- <보 기>
- ㄱ. 정부의 세출 증가의 원인이다.
 - ㄴ. 물가 하락의 요인으로 작용한다.
 - ㄷ. 실질 GDP 감소의 요인으로 작용한다.
 - ㄹ. 총수요 곡선을 오른쪽으로 이동시킨다.

- ① ㄱ, ㄴ ② ㄱ, ㄷ ③ ㄴ, ㄷ ④ ㄴ, ㄹ ⑤ ㄷ, ㄹ

18. 다음 글의 A재, B재, C재에 대한 설명으로 옳지 않은 것은?

- A재와 달리 B재, C재는 배제성을 가진다.
- C재와 달리 A재, B재는 경합성을 가지지 않는다.

- ① A재는 주로 정부에서 공급한다.
- ② C재는 무임승차의 문제가 발생하지 않는다.
- ③ A재와 B재는 한 사람의 소비가 다른 사람의 소비를 제한하지 않는다.
- ④ B재와 C재는 희소성을 갖는 재화이다.
- ⑤ A재는 C재에 비해 희귀성이 높은 재화이다.

19. 다음의 상황에 대한 해석으로 옳은 것은? (단, 다른 비용은 발생하지 않는다.)

갑은 친구로부터 영화 관람료 1만 원을 자기가 부담할 테니 같이 영화를 보러 가자는 제안을 받았다. 같은 시간 남자 친구가 데이트를 하자고 하였다. 어떤 것을 선택하는 것이 좋을지 갑은 고민 중이다.

- ① 영화 관람의 기회비용은 데이트의 순편익이다.
- ② 영화 관람료 1만 원은 매몰 비용으로 볼 수 있다.
- ③ 데이트의 기회비용은 영화 관람에 들어가는 시간이다.
- ④ 데이트의 편익이 1만 원을 넘지 않을 경우 데이트를 선택하는 것은 불합리하다.
- ⑤ 데이트를 선택하는 것이 합리적이라면 영화 관람의 순편익은 양(+)의 값을 갖는다.

20. 표에 나타난 갑국의 경제 지표에 대한 분석으로 옳은 것은? (단, 물가 수준은 GDP 디플레이터로 측정한다.) [3점]

구분	t년	t+1년	t+2년
실질 GDP(억 달러)	100	100	110
GDP 디플레이터	100	120	110

- ① t+2년의 물가가 가장 높다.
- ② t+1년보다 t년의 경제 규모가 크다.
- ③ t+2년의 명목 GDP가 실질 GDP보다 작다.
- ④ t+1년보다 t+2년의 명목 GDP가 더 크다.
- ⑤ t+1년의 명목 GDP 증가율보다 실질 GDP 증가율이 높다.

♣ 확인 사항

답안지의 해당란에 필요한 내용을 정확히 기입(표기)했는지 확인하십시오.