
 교육부		<h1>보도자료</h1> <p>2021. 1. 20.(수) 배포</p>		 대한민국 대전환 한국판뉴딜	
보도일	2021. 1. 21.(목) 석간부터 보도하여 주시기 바랍니다 인터넷·방송·통신 1. 21.(목) 06:00 이후 보도 가능				
담당과	학교생활문화과	담당자	과 장 사무관	원용연 김서영	(☎ 044-203-6539) (☎ 044-203-6975)

2020년 학교폭력 실태조사 결과 발표

- ◆ 2019년 1차 조사 대비 학교폭력 피해·가해·목격 응답률 감소
- ◆ 2021년 학교폭력 실태조사부터 이동통신(모바일) 기기로 참여 가능

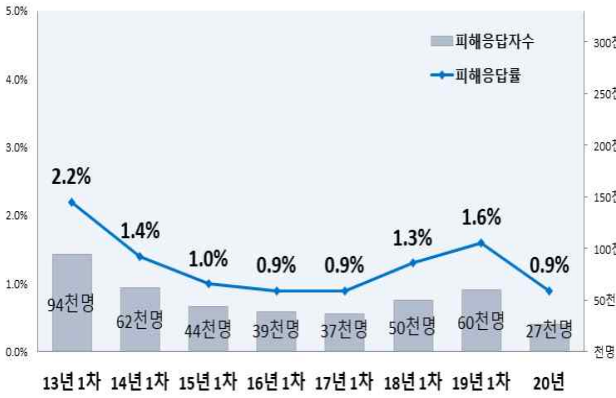
- 교육부(부총리 겸 교육부장관 유은혜)는 17개 시도교육감이 초·중·고등학교(초4~고2) 학생들을 대상으로 실시한 ‘2020년 학교폭력 실태조사(전수조사)’ 결과를 발표했다.
 - 이 조사는 매년 두 번 실시(4월 전수조사, 9월 표본조사)하여 왔으나, 2020년에는 코로나19 확산 상황을 고려하고 학교현장의 업무 부담을 경감하기 위해 한 번으로 축소하여 9월에 시행하였다.

2020년 학교폭력 실태조사 개요

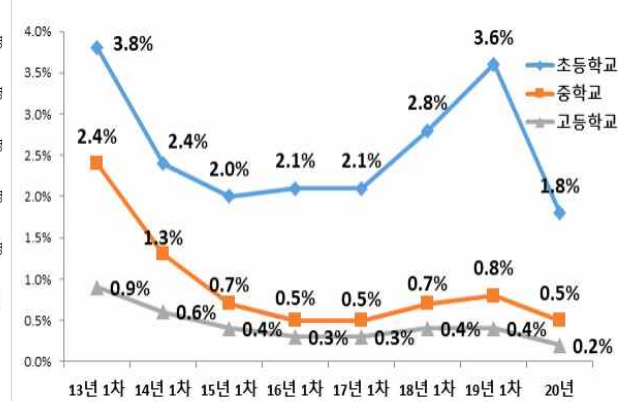
- (추진근거) 「학교폭력예방 및 대책에 관한 법률」 제11조 및 같은 법 시행령 제9조
- (기간/대상) 2020.9.14. ~ 10.23. (6주) 온라인 조사 / 초4~고2 재학생 전체(약 357만 명)
 ※ 조사 참여율 : 82.6%(약 295만 명) / 코로나19 상황에서 학생들의 자발적 참여를 원칙으로 조사 진행
- (조사내용) 2019년 2학기부터 응답시점까지의 학교폭력 피해·가해·목격 경험 및 인식
- (조사주체) 전국 시도교육감(한국교육개발원, 한국교육학술정보원 위탁)

- 조사 결과, 전체 피해응답률은 0.9%로, 2019년 1차 조사(2019.4.1.~2019.4.30.) 대비 0.7%p 감소했다.
 - 학교급별로는 초 1.8%, 중 0.5%, 고 0.2%로 조사되어, 2019년 1차 조사 대비 각각 초 1.8%p, 중 0.3%p, 고 0.2%p 감소하였다.

【 피해응답률 】



【 학교급별 피해응답률 】



○ 학생 천 명당 피해유형 응답 건수는 지난해와 비교해 모든 피해유형에서 감소한 것으로 나타났으며, 언어폭력(4.9건), 집단 따돌림(3.8건), 사이버폭력(1.8건) 등의 순으로 조사되었다.

< 학생 천 명당 피해유형별 응답 건수 >

구분	2013년 1차	2014년 1차	2015년 1차	2016년 1차	2017년 1차	2018년 1차	2019년 1차	2020년	증감(건)
언어폭력	13.6	9.4	6.8	6.2	6.3	8.7	8.1	4.9	△3.2
집단따돌림	6.6	4.6	3.6	3.3	3.1	4.3	5.3	3.8	△1.5
스토킹	3.7	3.0	2.6	2.0	2.3	3.0	2.0	1.0	△1.0
신체폭력	4.7	3.1	2.4	2.2	2.2	2.5	2.0	1.2	△0.8
사이버폭력	3.6	2.5	1.9	1.7	1.8	2.7	2.0	1.8	△0.2
금품갈취	4.0	2.2	1.5	1.2	1.2	1.6	1.4	0.8	△0.6
성폭력	1.3	1.0	0.9	0.8	0.9	1.3	0.9	0.5	△0.4
강요	2.4	1.3	0.9	0.8	0.7	1.0	1.1	0.6	△0.5

□ 피해유형별 비중은 언어폭력(33.6%), 집단따돌림(26.0%), 사이버폭력(12.3%) 순이며,

○ 2019년 1차 조사와 비교하여 다른 피해 유형의 비중이 감소한 것과 달리 사이버폭력(3.4%p), 집단 따돌림(2.8%p)의 비중은 증가하였다.

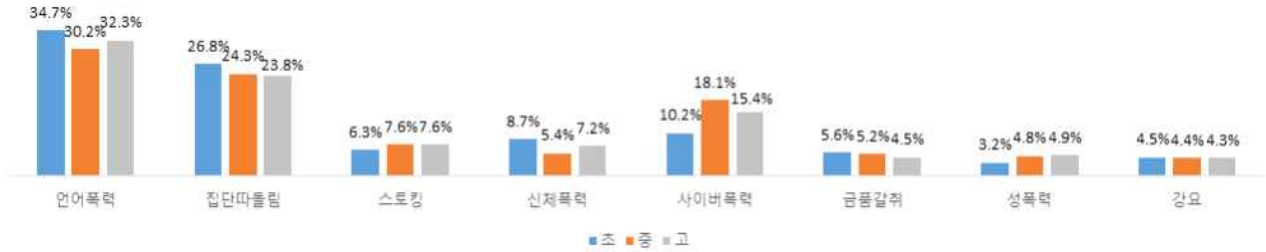
< 피해유형별 응답률 >

구분*	2013년 1차	2014년 1차	2015년 1차	2016년 1차	2017년 1차	2018년 1차	2019년 1차	2020년	증감(%p)
언어폭력(%)	34.0	34.6	33.3	34.0	34.1	34.7	35.6	33.6	△2.0
집단따돌림(%)	16.6	17.0	17.3	18.3	16.6	17.2	23.2	26.0	2.8
스토킹(%)	9.2	11.1	12.7	10.9	12.3	11.8	8.7	6.7	△2.0
신체폭력(%)	11.7	11.5	11.9	12.1	11.7	10.0	8.6	7.9	△0.7
사이버폭력(%)	9.1	9.3	9.2	9.1	9.8	10.8	8.9	12.3	3.4
금품갈취(%)	10.0	8.0	7.2	6.8	6.4	6.4	6.3	5.4	△0.9
성폭력(%)	3.3	3.8	4.2	4.5	5.1	5.2	3.9	3.7	△0.2
강요(%)	6.1	4.7	4.2	4.3	4.0	3.9	4.9	4.4	△0.5

* 피해유형별 중복응답 가능, 중복응답 건수 기준 비율(%)

- 집단따돌림은 초 > 중 > 고 순으로 비중이 높았고, 언어폭력은 초등학교에서, 사이버폭력은 중학교에서 비중이 가장 높았다.

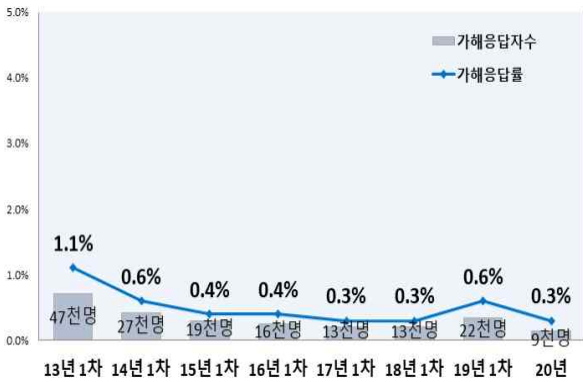
【 학교급별 피해유형 비율 】



- 전체 가해응답률은 0.3%로, 2019년 1차 조사 대비 0.3%p 감소했다.

- 학교급별로 초 0.7%, 중 0.2%, 고 0.05%로 조사되어, 2019년 1차 조사 대비 각각 초 0.7%p, 중 0.1%p, 고 0.05%p 감소하였다.

【 가해응답률 】



【 학교급별 가해응답률 】



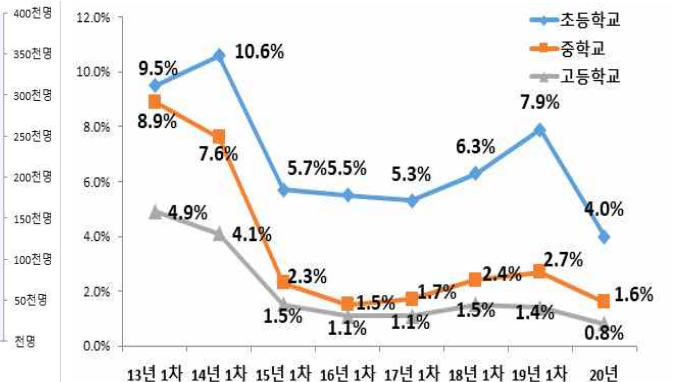
- 전체 목격응답률은 2.3%로, 2019년 1차 조사 대비 1.7%p 감소했다.

- 학교급별로 초 4.0%, 중 1.6%, 고 0.8%로 조사되어, 2019년 1차 조사 대비 각각 초 3.9%p, 중 1.1%p, 고 0.6%p 감소하였다.

【 목격응답률 】



【 학교급별 목격응답률 】



- 이번 조사 결과에 대하여, 한효정 한국교육개발원 교육지표연구실 실장은 “2019년 1차 조사 결과와 비교하여 학교폭력 피해·가해·목격 응답률은 모두 감소한 것으로 나타났지만,
 - 사이버폭력, 집단 따돌림의 비중이 증가한 점을 고려하여 정부 차원에서 적절한 대책 마련이 필요할 것으로 보인다.”라고 밝혔다.
- 교육부는 이번 실태조사 결과 분석을 통해 코로나19 상황에서 나타난 학교폭력 경험의 특징들을 살펴보고, 이를 바탕으로 학교폭력 예방 및 대응 강화를 위한 「학교폭력 예방 및 대책 2021년 시행계획」을 2월 중 수립하여 시행할 예정이다.
 - 특히, 사이버폭력에 대응하기 위해 관계부처, 시도교육청, 민간과 협력하여 인터넷·스마트폰의 올바른 사용교육을 강화하고, 사이버폭력 예방을 위한 교육활동과 캠페인도 적극적으로 추진한다.
 - 아울러, 학생들의 공동체 역량 함양을 위해 학교폭력 예방교육 프로그램(어울림)을 활용한 수업이 진행될 수 있도록 시도교육청과 협력하여 교육자료를 개발하고 교원 연수를 진행하는 등 학교현장을 지속적으로 지원할 예정이다.
- 한편, 교육부와 시도교육청은 학교현장의 의견을 적극 반영하여 2021년 1차 학교폭력 실태조사부터는 학생들이 이동통신(모바일) 기기(휴대폰, 태블릿 등)를 활용하여 조사에 참여할 수 있도록 시스템을 개선할 예정이다.

- 【붙임】** 1. 2020년 학교폭력 실태조사(전수조사) 주요 결과표
 2. 학교폭력 예방교육 ‘어울림 프로그램’ 주요 내용



□ 피해 경험

조사 내용	주요 결과표														
피해 응답율	구분	전체		초	중	고									
	비율(%)	0.9		1.8	0.5	0.2									
	명수(천명)	26.9		19.2	5.8	1.8									
피해 유형별 비율(%) (복수응답, 건수기준)	구분	언어 폭력	집단 따돌림	스토킹	신체 폭력	사이버 폭력	금품 갈취	성폭력	강요						
	전체	33.6	26.0	6.7	7.9	12.3	5.4	3.7	4.4						
	초	34.7	26.8	6.3	8.7	10.2	5.6	3.2	4.5						
	중	30.2	24.3	7.6	5.4	18.1	5.2	4.8	4.4						
	고	32.3	23.8	7.6	7.2	15.4	4.5	4.9	4.3						
가해자 유형(%)	구분	같은 학교 같은 반	같은 학교 같은 학년	같은 학교 다른 학년	다른 학교 학생	잘 모르는 사람	기타								
	전체	50.9	26.1	6.6	4.1	2.0	10.3								
	초	52.7	24.3	7.3	3.3	2.0	10.4								
	중	46.8	30.5	4.5	6.0	2.0	10.2								
	고	45.5	30.6	4.8	6.7	2.0	10.4								
피해 장소(%) (복수응답, 건수기준)	구분	학교 안 (64.2)							학교 밖 (28.3)						
		교실안	복도	운동장	회장실	특별실	기숙사	금식실 매점등	놀이터	사이버 공간	학원 주변	학교밖 체험	집, 집근처	PC 노래방	기타
	전체	32.5	11.5	7.4	3.4	1.6	0.5	7.3	6.6	9.2	3.7	4.1	3.9	0.8	7.4
	초	32.1	11.0	8.9	3.4	1.4	0.2	6.2	8.3	6.6	4.4	4.5	4.6	0.4	8.0
	중	33.0	12.9	4.2	3.3	1.7	0.4	9.8	2.7	16.5	2.1	3.1	2.4	1.9	6.0
고	35.4	12.2	2.7	3.3	2.6	3.5	11.1	2.5	13.1	1.4	2.7	2.0	1.3	6.0	
피해 시간(%) (복수응답, 건수기준)	구분	쉬는 시간	점심 시간	하교 이후	수업 시간	하교 시간	학교밖 체험	등교 시간	방과후 수업	기타					
	전체	36.0	15.1	16.0	7.3	5.3	4.4	3.2	2.4	10.3					
	초	36.5	13.4	17.5	5.6	6.0	4.5	3.2	3.0	10.3					
	중	35.1	18.5	12.9	9.9	3.9	4.4	3.1	1.2	11.0					
	고	34.5	20.0	11.3	14.1	3.3	3.2	3.3	1.7	8.6					
피해 사실을 알린 사람(%)	구분	보호자 나 친척	학교 선생님	친구 선·후배	117 신고센터	학교상담실 선생님	학교경찰	학교전담 경찰	학교폭력 신고함	학교밖 기관	미신고				
	전체	주위에 알리거나 신고 (82.4)									17.6				
	초	45.3	23.0	9.3	1.4	1.6	0.5	0.3	1.0	18.9					
	중	48.8	20.7	7.4	1.6	1.0	0.3	0.1	1.2	15.2					
	고	38.2	27.4	13.3	1.2	3.1	0.6	0.6	0.4	12.0					
고	31.3	33.1	16.4	1.1	3.8	1.2	0.5	0.6	12.0						
피해 미신고 이유(%)	구분	별일이 아니라고 생각해서	더 괴롭힘을 당할 것 같아서	스스로 해결하려고	이야기해도 소용이 없을 것 같아서	선생님이나 부모님의 야단/걱정 때문에	어디에 도움을 요청할지 몰라서								
	전체	28.5	14.8	23.8	18.6	11.4	2.9								
	초	29.8	15.6	24.6	15.9	11.1	3.0								
	중	25.8	12.9	21.3	25.3	12.4	2.3								
	고	20.7	8.9	21.1	35.2	11.3	2.8								

□ 가해 경험

조사 내용	주요 결과표				
가해 응답률	구분	전체	초	중	고
	비율(%)	0.3	0.7	0.2	0.05
	명수(천명)	9.3	7.1	1.8	0.3
가해 이유 (%) (복수응답, 건수기준)	구분	전체	초	중	고
	상대방이 먼저 괴롭혀서	17.5	19.3	12.6	8.7
	장난이나 특별한 이유 없이 오해와 갈등으로	28.1	27.9	28.6	29.1
	상대방의 행동이 마음에 안 들어서	13.9	12.2	19.4	20.6
	다른 친구가 하니까	12.7	12.0	15.2	15.0
	화풀이 또는 스트레스 때문에	10.1	10.1	10.8	6.5
	강해 보이려고	8.3	8.7	6.4	9.0
	나의 보호자나 선생님의 관심을 받고 싶어서	5.0	5.3	3.5	6.1
	선배나 친구가 시켜서	1.5	1.5	1.3	2.4
가해 방법 (%)	구분	전체	초	중	고
	단독	45.3		54.7	
	집단		46.1	53.9	
			40.1	59.9	
			51.3	48.7	

□ 목격 경험

조사 내용	주요 결과표				
목격 응답률	구분	전체	초	중	고
	비율(%)	2.3	4.0	1.6	0.8
	명수(천명)	67.2	43.4	17.9	5.6
목격 후 행동 (%)	구분	전체	초	중	고
	때리거나 괴롭히는 친구를 말렸다	15.9	18.8	11.2	8.9
	가족, 선생님, 학교전담경찰관 등 주위에 알려거나 신고했다	11.2	11.9	9.9	10.0
	피해를 받은 친구를 위로하고, 도와주었다	36.4	34.1	38.3	47.8
	나도 같이 피해 학생을 괴롭혔다	1.9	2.0	1.7	1.1
	아무것도 하지 못했다.	34.6	33.2	38.8	32.2

□ 예방 교육

조사 내용	주요 결과표				
학교 폭력 발생 시 대처 행동 (%) (복수응답, 건수기준)	구분	전체	초	중	고
	학교선생님이나 신고함에 알리겠다	32.6	32.3	33.8	31.0
	117신고센터·경찰관에게 알리겠다	22.2	19.4	23.8	24.3
	가족이나 보호자에게 도움을 요청하겠다	12.8	14.4	11.2	12.8
	피해를 받은 친구를 위로하고 도와주겠다	18.0	19.2	17.7	16.5
	때리거나 괴롭히는 친구를 말리겠다	9.4	10.5	8.4	9.2
	친구나 선배(후배)에게 도움을 요청하겠다	5.0	4.1	5.1	6.2

□ **개 요**

- (목적) 온·오프라인상의 학교폭력 위협으로부터 자신과 친구들을 적극적으로 방어할 수 있도록 학생의 학교폭력 예방 역량 함양
- (특징) 교사가 수업 시간에 쉽게 학교폭력 예방교육을 실시할 수 있도록 수업지도안, 학생 활동지 등의 형태로 개발
 - ※ 안전교육, 인성교육, 다문화교육, 장애이해교육 등과 연계하여 활용 가능
- (종수) 총 134종* ('21.2월 기준)
 - * 어울림 프로그램(86종), 사이버 어울림 프로그램(48종)
 - ※ 도란도란 학교폭력예방 누리집(<http://doran.edunet.net>), 학교폭력예방교육지원센터(<http://stopbullying.re.kr>)에서 다운로드하여 사용 가능

□ **구성 체계(학생용)**

- (기본 프로그램) 공감, 의사소통, 갈등해결, 감정조절, 자기존중감, 학교폭력 인식 및 대처 등 학교폭력 및 사이버폭력 예방 역량을 함양할 수 있는 내용으로 구성
- (심층 프로그램) 언어나 비언어 및 또래 관계 속에서 발생하기 쉬운 학교폭력의 특성을 고려하여 문제유형 중심으로 구성
- (교과연계 프로그램) 학교폭력 예방 역량과의 연계성이 높은 교과를 중심으로 교과별 특성을 반영하여 중등용(중,고)으로 연차적 개발
 - ※ 연도별 개발 계획 : ('19) 국어, 도덕, 사회 → ('20) 기술·가정, 체육, 영어 → ('21) 진로, 한문
 - ※ 체육, 영어, 기술·가정 교과연계 프로그램은 '21.2월 탑재 예정

구분	기본프로그램 (역량 중심)	심층프로그램 (문제유형 중심)	교과연계 프로그램	자유학기(학년)연 계 프로그램
어울림 프로그램 (86종)	○ (6대 역량) 공감, 의사소통, 감정조절, 자기존중감, 갈등해결, 학교폭력 인식 및 대처 ○ (학교급) 초저(1-2), 초중(3-4), 초고(5-6), 중, 고	○ (4개 유형) 신체·물리, 언어폭력, 따돌림, 사이버폭력 ○ (학교급) 초저(1-3), 초고(4-6), 중등용	○ (중학교) 국어, 도덕, 사회, 체육, 영어, 기술·가정 ○ (고등학교) 국어, 통합사회, 체육, 영어, 기술·가정	○ 주제선택 활동형 - 주제형, 교과연계형 (국어, 사회, 도덕 교과) ○ 동아리 활동 연계형 ○ (학교급) 중학교
사이버 어울림 프로그램 (48종)	○ (8대 역량) 사이버 공감, 사이버 의사소통, 사이버 자기존중감, 인터넷 윤리의식, 사이버 자기조절, 사이버 감정조절, 사이버상 갈등관리, 사이버폭력인식대처 ○ (학교급) 초저(1-3), 초고(4-6), 중, 고	○ (6개 유형) 사이버 언어폭력, 사이버 명예훼손, 사이버따돌림, 사이버 갈취, 사이버 스토킹, 사이버 영상유포 ○ (학교급) 초등, 중등	○ (중학교) 국어, 도덕, 사회, 체육, 영어, 기술·가정 ○ (고등학교) 국어, 윤리, 통합사회, 체육, 영어, 기술·가정	-