

# 사회탐구 영역(경제)

제 4 교시

성명

수험 번호

3

제 [ ] 선택

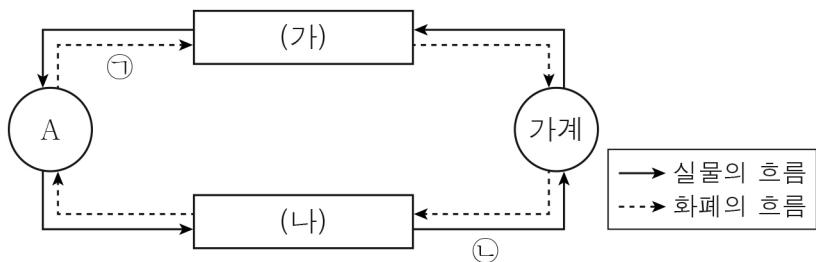
1

1. 경제 체제 A, B에 대한 설명으로 옳은 것은? (단, A, B는 각각 계획 경제 체제, 시장 경제 체제 중 하나임.)

A를 채택하고 있는 갑국에서는 가격 기구에 의해 생산 요소 제공의 대가가 결정되어 분배가 이루어진다. 반면 B를 채택하고 있는 을국에서는 생산 요소를 제공한 경제 주체가 분배받을 몫이 정부의 지시와 명령에 의해 결정된다.

- ① A에서는 생산 수단의 사적 소유를 허용하지 않는다.
- ② A에서는 민간 경제 주체 간 자유로운 경쟁을 보장한다.
- ③ B에서는 자원의 희소성에 따른 선택의 문제가 발생하지 않는다.
- ④ A와 달리 B에서는 경제적 유인을 강조한다.
- ⑤ A, B에서는 모두 '보이지 않는 손'의 역할을 중시한다.

2. 그림은 민간 경제의 순환을 나타낸다. 이에 대한 설명으로 옳은 것은? (단, A는 경제 주체이며, (가), (나)는 각각 생산물 시장, 생산 요소 시장 중 하나임.)



- ① 가계는 (가)에서 수요자이다.
- ② A는 사회적 후생의 극대화를 추구한다.
- ③ A는 (나)에서 노동, 자본 등을 구매한다.
- ④ 판매 수입은 ㉠에 해당한다.
- ⑤ 재화와 서비스는 ㉣에 해당한다.

3. (가), (나)에 대한 옳은 분석 및 추론만을 <보기>에서 고른 것은? (단, ○○빵, □□빵 모두 수요와 공급 법칙을 따름.)

(가) ○○빵 수요자의 소득이 증가하고, ○○빵 생산 기술이 향상되어 ○○빵 시장에 변화가 나타났다.  
 (나) □□빵에 대한 수요자의 선호가 감소하고, □□빵 공급자 수가 증가하여 □□빵 시장에 변화가 나타났다.

< 보기 >

- ㄱ. (가)에서 ○○빵 공급은 감소하였다.
- ㄴ. (가)에서 ○○빵이 정상재라면, ○○빵 수요는 증가하였을 것이다.
- ㄷ. (나)에서 □□빵 수요는 감소하였고, 공급은 증가하였다.
- ㄹ. (나)에서 □□빵 균형 가격은 하락하였고, 균형 거래량은 증가하였다.

- ① ㄱ, ㄴ    ② ㄱ, ㄷ    ③ ㄴ, ㄷ    ④ ㄴ, ㄹ    ⑤ ㄷ, ㄹ

4. 다음 자료에 대한 설명으로 옳은 것은? (단, 제시된 자료 이외의 다른 조건은 고려하지 않음.) [3점]

A 카페

커피 4,000원

B 카페

커피 2,500원

두 카페의 분위기에서 얻는 만족감이 같고, 커피로 얻는 만족감도 같아서 B 카페로 가고 싶어.

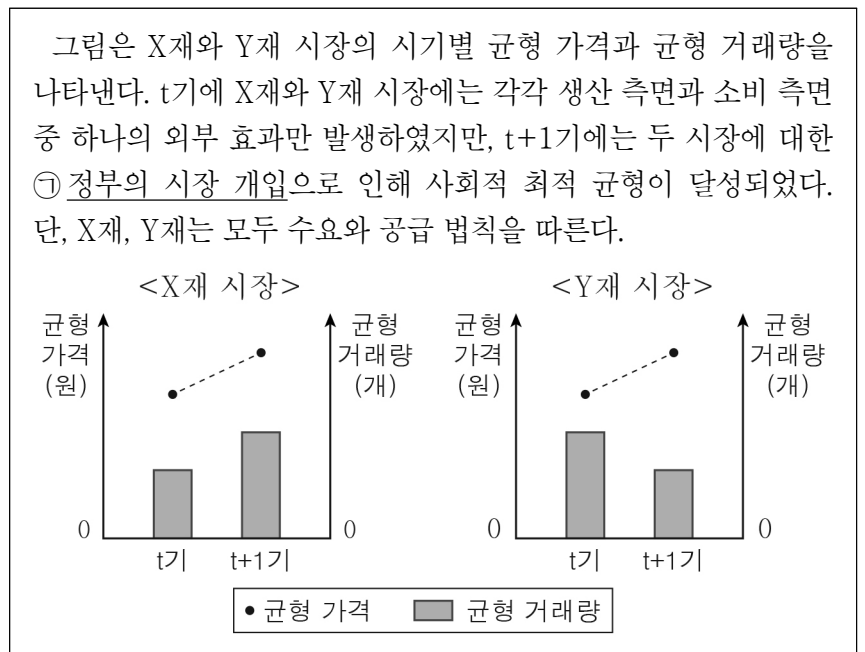
두 카페의 커피로 얻는 만족감은 같지만, 카페의 분위기에서 얻는 만족감은 A 카페가 B 카페보다 커서 A 카페로 가고 싶어.

갑

을

- ① 갑의 A 카페 선택에 따른 암묵적 비용은 B 카페 선택에 따른 암묵적 비용보다 작다.
- ② 갑의 A 카페 선택에 따른 순편익은 양(+)의 값이다.
- ③ 을의 A 카페 선택에 따른 편익과 B 카페 선택에 따른 편익의 차이는 1,500원보다 크다.
- ④ 을의 A 카페 선택에 따른 명시적 비용은 B 카페 선택에 따른 명시적 비용보다 작다.
- ⑤ A 카페 선택에 따른 편익은 을이 갑보다 크다.

5. 다음 자료에 대한 분석으로 옳은 것은? [3점]



- ① t기에 X재 소비의 사회적 편익은 사적 편익보다 크다.
- ② t기에 X재 시장에는 생산 측면의 외부 효과가 발생하였다.
- ③ t기에 Y재 시장에는 소비 측면의 외부 불경제가 발생하였다.
- ④ X재 시장에 대한 ㉠으로 '생산자에 대한 보조금 지급'을 들 수 있다.
- ⑤ ㉠으로 인해 X재 수요와 Y재 공급은 모두 증가하였다.

## 2 (경제)

# 사회탐구 영역

6. 다음 자료에 대한 옳은 설명만을 <보기>에서 고른 것은? [3점]

표는 ㉠ A재 공급 증가에 따른 B재, C재의 판매 수입 변화를 나타낸다. 단, B재, C재는 A재와 연관 관계이며, A재 ~ C재는 모두 수요와 공급 법칙을 따른다.

| 구분    | B재 | C재 |
|-------|----|----|
| 판매 수입 | 증가 | 감소 |

< 보기 >

- ㄱ. A재의 원재료 가격 상승은 ㉠의 요인이다.
- ㄴ. B재 수요는 증가하였다.
- ㄷ. C재는 A재와 대체 관계이다.
- ㄹ. C재 균형 거래량은 증가하였다.

- ① ㄱ, ㄴ    ② ㄱ, ㄷ    ③ ㄴ, ㄷ    ④ ㄴ, ㄹ    ⑤ ㄷ, ㄹ

7. 밑줄 친 ㉠ ~ ㉣에 대한 옳은 설명만을 <보기>에서 고른 것은? (단, 갑국의 총수요 곡선은 우하향하고, 총공급 곡선은 우상향함.)

앵커: 갑국 중앙은행이 기준 금리를 올렸다고 합니다. 자세한 소식 전해 주세요.

기자: 네, 지난달에 비해 ㉠ 기준 금리가 인상되었습니다. 갑국 중앙은행은 ㉡ 급격하게 증가한 소비 지출로 인해 발생한 경제 문제를 해결하기 위한 결정이라고 설명하였습니다. 한편 일부 경제 전문가들은 이러한 결정으로 인한 갑국의 ㉢ 투자 지출 감소를 우려하고 있습니다.

< 보기 >

- ㄱ. ㉠은 총수요 감소 요인이다.
- ㄴ. ㉠은 긴축 통화 정책에 해당한다.
- ㄷ. 비용 인상 인플레이션은 ㉡에 해당한다.
- ㄹ. 법인세율 인하는 ㉢의 요인이다.

- ① ㄱ, ㄴ    ② ㄱ, ㄷ    ③ ㄴ, ㄷ    ④ ㄴ, ㄹ    ⑤ ㄷ, ㄹ

8. 다음 자료에 대한 분석으로 옳은 것은? [3점]

표는 A 기업의 X재 생산량별 총비용 대비 이윤의 비(比)를 나타낸다. X재 가격은 10달러이고, A 기업은 X재를 1개씩 최대 5개까지 생산할 수 있다. 단, 생산된 X재는 모두 판매된다.

| 구분                             | 1개            | 2개            | 3개            | 4개            | 5개            |
|--------------------------------|---------------|---------------|---------------|---------------|---------------|
| $\frac{\text{이윤}}{\text{총비용}}$ | $\frac{1}{4}$ | $\frac{1}{3}$ | $\frac{1}{2}$ | $\frac{1}{4}$ | $\frac{1}{9}$ |

- ① 이윤이 극대화되는 생산량은 4개이다.
- ② 생산량을 1개씩 늘릴 때마다 추가로 발생하는 수입은 감소한다.
- ③ 생산량을 1개에서 2개로 늘릴 때와 3개에서 4개로 늘릴 때 추가로 발생하는 비용은 같다.
- ④ 생산량을 2개에서 3개로 늘릴 때 추가로 발생하는 수입은 추가로 발생하는 비용보다 작다.
- ⑤ 총수입 대비 총비용의 비(比)는 생산량이 5개일 때 가장 크다.

9. 다음 자료에 대한 옳은 분석 및 추론만을 <보기>에서 고른 것은?

표는 금융 상품 X ~ Z의 상품 설명을 나타낸다. 갑은 t 시점에 금융 상품 X ~ Z 각각에 100만 원씩 투자하고 1년간 보유하고자 한다. 단, t 시점에 원/달러 환율은 '1,000원/달러'이고, 미국 주식 및 채권은 달러화로 환전하여 매입한다. 또한 세금이나 수수료 등 거래 비용은 없고, 배당 수익은 발생하지 않는다.

| 금융 상품 | 상품 설명  |
|-------|--|
| X     | 미국 주식 A에 투자  |
| Y     | 미국 주식 A에 투자하고, 1년 후 '1,070원/달러'의 환율을 적용하여 원화로 환전             |
| Z     | 연 이자율이 5%인 1년 만기 국내 채권과 연 이자율이 3%인 1년 만기 미국 채권에 투자금의 50%씩 투자 |

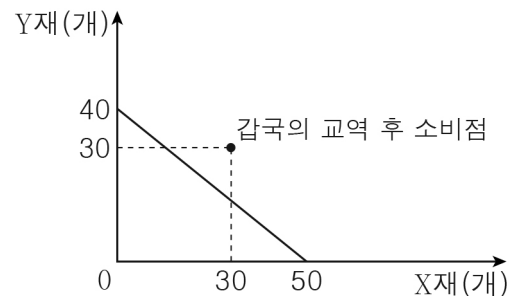
< 보기 >

- ㄱ. t+1년 시점에 환율이 '1,050원/달러'이고 A의 주가가 5% 상승한다면, X 투자에 따른 달러화 표시 수익률은 10%보다 크다.
- ㄴ. t+1년 시점에 A의 주가가 5% 하락한다면, Y 투자에 따른 원화 표시 수익률은 음(-)의 값이다.
- ㄷ. t+1년 시점에 환율이 '1,050원/달러'라면, Z 투자에 따른 원화 표시 수익률은 10%보다 작다.
- ㄹ. t+1년 시점에 환율이 '1,100원/달러'이고 A의 주가가 t 시점과 같다면, X 투자에 따른 원화 표시 수익률이 가장 크다.

- ① ㄱ, ㄴ    ② ㄱ, ㄷ    ③ ㄴ, ㄷ    ④ ㄴ, ㄹ    ⑤ ㄷ, ㄹ

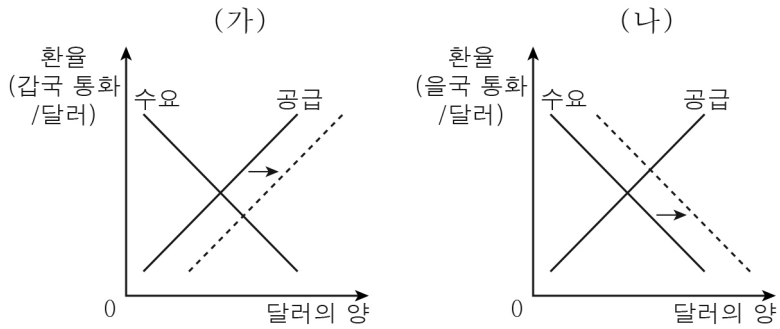
10. 다음 자료에 대한 분석 및 추론으로 옳은 것은? [3점]

X재와 Y재만을 생산하여 소비하고 있던 갑국과 을국은 비교 우위를 가지는 재화만을 생산하여 양국 모두 이익이 발생하는 조건으로 교역하였다. 그림은 갑국의 생산 가능 곡선과 갑국의 교역 후 소비점을 나타낸다. 교역 후 갑국의 Y재 1개 소비의 기회비용은 증가하였으며, 을국의 X재 소비량은 30개이다. 단, 양국은 직선인 생산 가능 곡선상에서 생산하고 생산된 재화는 모두 소비되며, 교역은 거래 비용 없이 양국 간에만 이루어진다.



- ① X재 1개 생산의 기회비용은 갑국이 을국보다 작다.
- ② X재 1개는 Y재 3개와 교환되었다.
- ③ 을국의 Y재 최대 생산 가능량은 20개보다 많다.
- ④ 교역 후 Y재 소비량은 을국이 갑국보다 많다.
- ⑤ 교역 전과 후 갑국의 X재 소비량이 같다면, 교역 후 갑국의 Y재 소비량은 교역 전보다 14개 많다.

11. (가), (나)는 각각 갑국과 을국의 외환 시장 변화를 나타낸다. 이에 대한 분석으로 옳은 것은? [3점]



- ① 갑국의 대미 수출 감소는 (가)의 요인이다.
- ② 을국 국민의 미국 여행 감소는 (나)의 요인이다.
- ③ (가)의 환율 변화는 갑국 기업의 달러화 표시 외채 상환 부담 감소 요인이다.
- ④ (나)의 환율 변화는 을국산 원자재를 수입하는 미국 기업의 비용 부담 증가 요인이다.
- ⑤ (가), (나)의 환율 변화는 미국 시장에서 을국산 상품과 경쟁하는 갑국산 상품의 가격 경쟁력 상승 요인이다.

12. 다음 자료에 대한 분석으로 옳은 것은?

표는 갑국의 연도별 명목 GDP와 고용률을 나타낸다. 갑국의 t년 경제 성장률은 2%이고, t년 이후 전년 대비 고용률이 1%p 상승(하락)할 때마다 경제 성장률은 1%p 상승(하락)하였다. 단, 15세 이상 인구와 경제 활동 인구는 변함이 없고, 기준 연도는 t년이다.

| 구분           | t년  | t+1년 | t+2년 | t+3년 |
|--------------|-----|------|------|------|
| 명목 GDP(억 달러) | 100 | 105  | 110  | 105  |
| 고용률(%)       | 57  | 58   | 59   | 58   |

\* %p는 %의 차를 측정하는 단위임. 예를 들어, 고용률이 50%에서 51%로 바뀌면 고용률이 1%p 상승한 것을 의미함.

- ① t+1년의 취업자 수는 비경제 활동 인구보다 적다.
- ② 실업자 수는 t+1년이 t년보다 많다.
- ③ 실업률은 t+2년이 t+1년보다 높다.
- ④ 실질 GDP는 t+3년이 t+2년보다 크다.
- ⑤ GDP 디플레이터는 t+3년이 가장 크다.

13. 다음 자료에 대한 분석 및 추론으로 옳은 것은? [3점]

표는 X재 시장의 가격별 초과 수요량을 나타낸다. X재 가격이 상승함에 따라 감소하는 수요량과 증가하는 공급량은 같고, 균형 거래량은 40개이다. 단, 수요와 공급 곡선은 모두 직선이다.

| 가격(달러)    | 2  | 3  | 4 | 5   | 6   |
|-----------|----|----|---|-----|-----|
| 초과 수요량(개) | 40 | 20 | 0 | -20 | -40 |

\* 초과 수요량 = 수요량 - 공급량

- ① 가격이 2달러일 때 수요량은 20개이다.
- ② 가격이 6달러일 때 공급량은 60개이다.
- ③ 시장 균형에서 판매 수입은 120달러이다.
- ④ 최고 가격이 3달러로 설정된다면, 시장 거래량은 50개이다.
- ⑤ 최저 가격이 5달러로 설정된다면, 소비자 잉여는 30달러이다.

14. 다음 자료에 대한 분석 및 추론으로 옳은 것은? [3점]

<자료 1>은 갑국의 연도별 지출 측면에서 측정한 명목 국민 소득을 나타내며, <자료 2>는 갑국의 2021년 소비 지출, 투자 지출, 정부 지출에서 국내 생산물에 대한 지출과 해외 생산물에 대한 지출이 차지하는 비율을 나타낸다. 단, 갑국의 수출액은 2021년과 2022년이 같고, 기준 연도는 2021년이다.

<자료 1>

(단위: 억 달러)

| 구분    | 2021년 | 2022년 |
|-------|-------|-------|
| 소비 지출 | 100   | 120   |
| 투자 지출 | 60    | 70    |
| 정부 지출 | 50    | 60    |
| 순수출   | 40    | 50    |

<자료 2>

(단위: %)

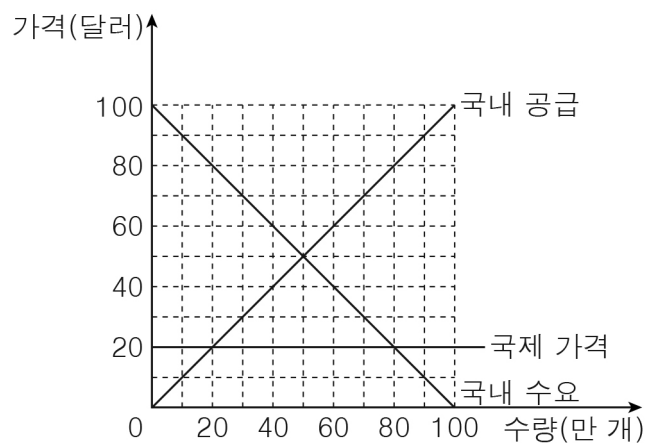
|       |    |    |
|-------|----|----|
| 소비 지출 | 70 | 30 |
| 투자 지출 | 50 | 50 |
| 정부 지출 | 80 | 20 |

□ 국내 생산물에 대한 지출  
■ 해외 생산물에 대한 지출

- ① 2021년 해외 생산물에 대한 소비 지출이 해외 생산물에 대한 투자 지출보다 많다.
- ② 2022년 수입액은 60억 달러이다.
- ③ 전년 대비 2022년 투자 지출 증가율은 순수출 증가율보다 크다.
- ④ 명목 GDP에서 소비 지출이 차지하는 비율은 2021년이 2022년보다 작다.
- ⑤ 2022년 GDP 디플레이터가 150이라면, 실질 GDP는 2022년이 2021년보다 크다.

15. 다음 자료에 대한 분석 및 추론으로 옳은 것은?

그림은 X재를 국제 가격 20달러에 수입하고 있는 t기의 갑국 시장 상황을 나타낸다.



갑국 정부는 t+1기에는 X재 1개당 10달러의 관세를 부과하고, t+2기에는 관세를 유지한 채 (가), (나) 중 하나를 시행하려고 한다. 단, 갑국 기업이 생산한 X재는 전량 국내 시장에서 판매되며, 갑국은 국제 가격 수준에서 X재를 무제한 수입할 수 있다.

- (가): 소비자에게 X재 1개당 10달러의 보조금 지급  
(나): 생산자에게 X재 1개당 10달러의 보조금 지급

- ① 수입량은 t기가 t+1기보다 10만 개 많다.
- ② 국내 생산량은 t+1기가 t기보다 10만 개 적다.
- ③ 소비자 잉여는 (가)를 시행할 때가 t+1기보다 700만 달러 크다.
- ④ 보조금 총액은 (가)를 시행할 때가 (나)를 시행할 때의 2배이다.
- ⑤ 관세 수입은 (가)를 시행할 때가 (나)를 시행할 때보다 100만 달러 많다.

# 4 (경제)

# 사회탐구 영역

16. 다음 자료에 대한 옳은 분석만을 <보기>에서 고른 것은? [3점]

X재 시장은 소비자 갑~병, 생산자 A~C로 구성된다. 표는 X재 1개 추가 소비에 따른 갑~병의 최대 지불 용의 금액과 X재 1개 추가 생산에 따른 A~C의 최소 요구 금액을 나타낸다. 단, X재는 시장 균형에서 거래되며, 갑~병은 각각 X재를 최대 3개까지 소비하고, A~C는 각각 X재를 최대 3개까지 생산한다.

| 구분             |   | 첫 번째 | 두 번째 | 세 번째 |
|----------------|---|------|------|------|
| 최대 지불 용의 금액(원) | 갑 | 600  | 550  | 500  |
|                | 을 | 550  | 500  | 450  |
|                | 병 | 500  | 450  | 400  |
| 최소 요구 금액(원)    | A | 300  | 350  | 400  |
|                | B | 350  | 400  | 450  |
|                | C | 400  | 450  | 500  |

<보기>

ㄱ. X재의 균형 가격은 500원이다.  
 ㄴ. 병의 X재 소비량은 2개이다.  
 ㄷ. X재 시장의 소비자 잉여는 450원이다.  
 ㄹ. A의 생산자 잉여는 B의 생산자 잉여보다 크다.

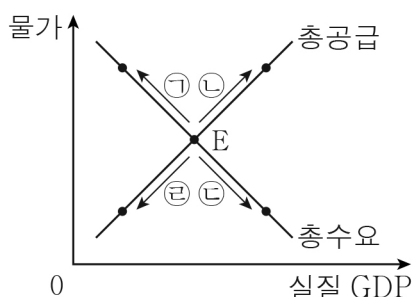
- ① ㄱ, ㄴ    ② ㄱ, ㄷ    ③ ㄴ, ㄷ    ④ ㄴ, ㄹ    ⑤ ㄷ, ㄹ

17. 금융 상품 A~C의 일반적인 특징에 대한 설명으로 옳은 것은? (단, A~C는 각각 요구불 예금, 주식, 채권 중 하나임.)

금융 상품에 투자할 때는 자신의 투자 성향에 맞는 금융 상품을 선택해야 한다. 투자 원금 손실이 발생할 위험을 감수하더라도 많은 수익을 원한다면 이자 수익을 기대할 수 있는 A, C보다 B를 선택하는 것이 적절하다. 반면 수익이 적더라도 금융 자산을 쉽게 현금으로 바꾸는 것을 중시한다면 A, B보다 C를 선택하는 것이 적절하다.

- ① A는 만기가 없는 예금 상품이다.  
 ② B는 발행 주체의 부채를 증가시킨다.  
 ③ C는 배당 수익을 기대할 수 있다.  
 ④ A와 달리 B는 시세 차익을 기대할 수 있다.  
 ⑤ B와 달리 C는 예금자 보호 제도의 적용을 받는다.

18. 그림의 ㉠~㉣은 국민 경제 균형점 E의 변화를 나타낸다. 이에 대한 분석으로 옳은 것은?



- ① 수입 원자재 가격 상승은 ㉠의 요인이다.  
 ② 정부 지출 감소는 ㉡의 요인이다.  
 ③ 중앙은행의 지급 준비율 인상은 ㉢의 요인이다.  
 ④ ㉣은 총공급 변동만으로 나타난다.  
 ⑤ ㉠과 달리 ㉡은 스태그플레이션 발생 요인이다.

19. 다음 자료에 대한 분석으로 옳은 것은? (단, 제시된 자료 이외의 다른 요소는 고려하지 않음.)

그림은 갑의 3월 소득 항목 및 지출의 전체 구성 비율을 각각 나타낸다. 갑이 자영업을 통해 얻은 소득이 포함되는 항목의 소득은 450만 원이고, 소비 지출은 450만 원이다.

<소득 항목 구성 비율>    <지출 구성 비율>

\* 처분 가능 소득 = 소득 - 비소비 지출

- ① 이자 소득이 포함되는 항목의 소득은 225만 원이다.  
 ② 복권 당첨금이 포함되는 항목의 소득은 75만 원이다.  
 ③ 소비 지출에 대한 생활용품비의 비율은 40%이다.  
 ④ 월급이 포함되는 항목의 소득은 생활용품비와 자녀 교육비의 합과 같다.  
 ⑤ 처분 가능 소득은 900만 원이다.

20. 다음 자료에 대한 분석으로 옳은 것은? [3점]

<자료 1>은 갑국~병국의 2022년 경상 수지 항목을 나타내고, <자료 2>는 갑국~병국의 2022년 경상 수지 항목별 지급액을 나타낸다. 단, 국제 거래는 갑국과 을국, 갑국과 병국 사이에서만 이루어진다.

<자료 1> (단위: 억 달러)

| 구분       | 갑국  | 을국  | 병국  |
|----------|-----|-----|-----|
| 상품 수지    | 100 | -50 | -50 |
| 서비스 수지   | 10  | -20 | 10  |
| 본원 소득 수지 | -10 | -10 |     |
| 이전 소득 수지 | 10  |     |     |

<자료 2> (단위: 억 달러)

| 구분       | 갑국  | 을국  | 병국  |
|----------|-----|-----|-----|
| 상품 수지    | 150 | 100 | 150 |
| 서비스 수지   | 70  | 50  |     |
| 본원 소득 수지 | 30  | 20  |     |
| 이전 소득 수지 | 0   | 0   |     |

- ① 갑국의 상품 거래액은 250억 달러이다.  
 ② 을국의 경상 수지는 을국의 통화량 증가 요인이다.  
 ③ 병국은 해외 무상 원조금이 포함되는 항목이 10억 달러 흑자이다.  
 ④ 갑국과 병국은 해외 투자에 의한 배당 수익이 포함되는 항목의 수취액이 같다.  
 ⑤ 병국은 을국보다 해외 지식 재산권 사용료가 포함되는 항목의 수취액이 10억 달러 적다.

※ 확인 사항  
 ○ 답안지의 해당란에 필요한 내용을 정확히 기입(표기)했는지 확인 하시오.