

# 사회탐구 영역(경제)

제 4 교시

성명

수험 번호

2

제 [ ] 선택

1

1. (가) ~ (다)에 나타난 기본 경제 문제에 대한 옳은 설명만을 <보기>에서 고른 것은? [3점]

(가)	(나)	(다)
○○신문 A 기업, 성과급 지급 기준을 둘러싸고 노사 갈등	△△신문 B 기업, 최첨단 무인 생산 시스템 도입 여부 검토	□□신문 C 기업, 경유차 대신 전기차 생산 비중 확대 검토

< 보기 >

- ㄱ. (가)에 나타난 경제 문제는 ‘무엇을 얼마나 생산할 것인가?’에 관한 문제이다.
- ㄴ. (나)에 나타난 경제 문제는 생산 요소의 선택 및 결합 방법을 결정하는 문제이다.
- ㄷ. (다)와 달리 (가)에 나타난 경제 문제는 효율성을 해결 기준으로 한다.
- ㄹ. (가) ~ (다)에 나타난 경제 문제는 모두 자원의 희소성으로 인해 발생한다.

- ① ㄱ, ㄴ    ② ㄱ, ㄷ    ③ ㄴ, ㄷ    ④ ㄴ, ㄹ    ⑤ ㄷ, ㄹ

2. 밑줄 친 ㉠, ㉡에 대한 설명으로 옳은 것은?

○○기업은 이용 시간만큼 비용을 지불하는 ㉠ 전동 킥보드 100대를 △△시에 비치하였고 이를 주민들이 이용하고 있습니다. △△시는 주민들의 안전을 위해 누구든지 무료로 사용할 수 있는 ㉡ 안전모 300개를 길거리에 비치하였지만 대부분 분실되거나 훼손되는 문제가 생겼습니다.

- ① ㉠은 소비의 비경합성을 가진다.
- ② ㉡은 소비의 비배제성을 가진다.
- ③ ㉡과 달리 ㉠은 남용에 따른 고갈 문제가 발생한다.
- ④ ㉠과 달리 ㉡은 희소성을 가진다.
- ⑤ ㉠, ㉡은 모두 무임승차의 문제가 발생한다.

3. 다음 사례에서 공통으로 나타난 정부의 경제 활동에 대한 설명으로 가장 적절한 것은? [3점]

- 갑국 정부는 플라스틱 아이스팩 생산에 대해 폐기물부담금을 부과한다. 버려진 플라스틱 아이스팩은 환경 오염을 유발하는 데도 이에 대한 정화 비용을 누구도 부담하지 않는다면 과도하게 생산되기 때문이다.
- 을국 정부는 나무를 새로 심는 데 드는 비용의 일부를 지원한다. 나무를 새로 심으면 조경 효과뿐만 아니라 대기질이 개선되어 생태계에 긍정적 영향이 나타나기 때문에 사회적으로 필요한 만큼 나무를 심도록 지원하는 것이다.

- ① 경제적 유인을 통해 외부 효과를 개선한다.
- ② 정보 비대칭성에 따른 역선택 문제를 해결한다.
- ③ 불필요한 규제를 폐지하여 정부 실패를 해소한다.
- ④ 소득 재분배 정책을 확대하여 소득 격차를 줄인다.
- ⑤ 불공정 거래 행위를 규제하여 시장 지배력의 남용을 막는다.

4. 경제 체제 A, B에 대한 옳은 설명만을 <보기>에서 고른 것은? (단, A와 B는 각각 계획 경제 체제와 시장 경제 체제 중 하나이다.)

정부의 명령과 통제에 의한 경제 활동이 이루어지는 A를 유지해 온 갑국은 낮은 생산성으로 인한 문제를 오랫동안 겪고 있다. 이에 민간 경제 주체의 자율적인 선택을 바탕으로 경제 활동이 이루어지는 B를 도입해야 한다는 주장이 제기되고 있다.

< 보기 >

- ㄱ. A는 가격 기구에 의한 경제 문제 해결을 중시한다.
- ㄴ. B는 개별 경제 주체의 이익 추구 활동을 보장한다.
- ㄷ. A와 달리 B는 일반적으로 국가가 생산 수단을 소유한다.
- ㄹ. A, B에서는 모두 기본 경제 문제가 발생한다.

- ① ㄱ, ㄴ    ② ㄱ, ㄷ    ③ ㄴ, ㄷ    ④ ㄴ, ㄹ    ⑤ ㄷ, ㄹ

5. 다음 자료에 대한 분석으로 옳은 것은? [3점]

표는 X재의 가격 수준별로 공급량에서 수요량을 뺀 값을 나타낸다. 단, X재는 수요와 공급 법칙을 따르며, 수요 곡선과 공급 곡선은 모두 직선이다.

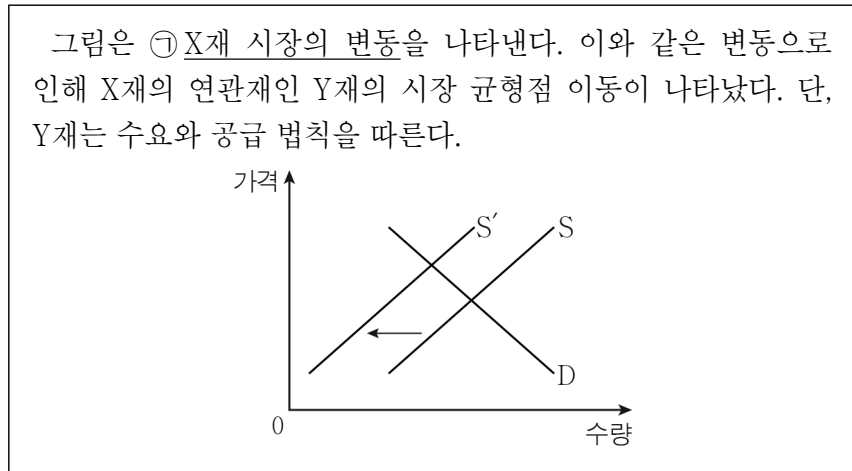
가격(원)	300	400	500	600	700
공급량 - 수요량(개)	-40	-20	0	20	40

- ① 가격이 300원일 때는 초과 공급이 발생한다.
- ② 가격이 500원일 때의 거래량이 가장 많다.
- ③ 가격이 700원일 때는 가격 상승의 압력이 나타난다.
- ④ 가격이 400원일 때와 600원일 때의 거래량은 같다.
- ⑤ 가격이 300원일 때보다 400원일 때의 생산자 잉여가 작다.

## 2 (경제)

# 사회탐구 영역

6. 다음 자료에 대한 옳은 분석 및 추론만을 <보기>에서 있는 대로 고른 것은? [3점]



< 보기 >

ㄱ. X재의 균형 가격은 상승, 균형 거래량은 감소하였다.  
 ㄴ. ㉠의 요인으로 X재의 원자재 가격 하락을 들 수 있다.  
 ㄷ. Y재가 X재의 대체재라면 Y재의 수요는 증가하였을 것이다.  
 ㄹ. Y재가 X재의 보완재라면 Y재의 균형 거래량은 감소하였을 것이다.

- ① ㄱ, ㄴ                      ② ㄱ, ㄷ                      ③ ㄴ, ㄹ  
 ④ ㄱ, ㄷ, ㄹ                ⑤ ㄴ, ㄷ, ㄹ

7. 다음 자료에 대한 옳은 분석 및 추론만을 <보기>에서 고른 것은?

표는 갑의 X재와 Y재 소비량에 따른 만족감을 나타낸다. 갑은 용돈 12달러를 모두 사용하여 X재와 Y재를 소비하고자 한다. 단, X재 가격은 4달러, Y재 가격은 2달러이다.

구분	1개	2개	3개	4개	5개	6개
X재	20	38	54	68	80	90
Y재	10	19	27	34	40	45

< 보기 >

ㄱ. X재, Y재는 모두 소비량이 1개씩 증가할 때마다 추가로 얻는 만족감이 감소한다.  
 ㄴ. X재만 소비할 때의 만족감은 Y재만 소비할 때의 만족감의 2배이다.  
 ㄷ. X재 2개와 Y재 2개를 소비할 때 만족감이 극대화된다.  
 ㄹ. 용돈이 8달러일 경우 Y재만 소비할 때 만족감이 극대화된다.

- ① ㄱ, ㄴ                      ② ㄱ, ㄷ                      ③ ㄴ, ㄷ                      ④ ㄴ, ㄹ                      ⑤ ㄷ, ㄹ

8. 표는 갑국의 경제 지표 변화를 나타낸다. 이에 대한 옳은 분석만을 <보기>에서 고른 것은? (단, 기준 연도는 2019년이다.) [3점]

(단위: 억 달러)

구분	2019년	2020년
명목 GDP	105	100
실질 GDP의 지출 구성 항목	소비 지출	40
	투자 지출	㉠
	㉡	25
	순수출	-5
		5

< 보기 >

ㄱ. ㉠은 '정부 지출', ㉡은 '45'이다.  
 ㄴ. 2020년의 GDP 디플레이터는 100보다 크다.  
 ㄷ. 2020년의 경제 성장률은 양(+)의 값을 가진다.  
 ㄹ. 2020년의 수출액은 2019년에 비해 증가하였다.

- ① ㄱ, ㄴ                      ② ㄱ, ㄷ                      ③ ㄴ, ㄷ                      ④ ㄴ, ㄹ                      ⑤ ㄷ, ㄹ

9. 그림은 경제 학습 자료의 일부를 나타낸다. 밑줄 친 ㉠, ㉡에 대한 설명으로 옳은 것은?

<경제적 유인>

- 의미: 사람들이 어떤 행동을 하거나 하지 않도록 동기를 부여하는 금전적 보상 또는 손실
- 사례
  - ㉠ 백신 접종자 대상 공영 시설 이용료 할인
  - ㉡ 실내 공간 내 마스크 미착용 시 과태료 부과

- ① ㉠은 부정적 유인, ㉡은 긍정적 유인의 사례에 해당한다.  
 ② ㉠은 백신 접종자 수의 증가 요인이다.  
 ③ ㉠은 백신 접종자의 공영 시설 이용의 편익을 감소시킨다.  
 ④ ㉡은 실내 공간 내 마스크 미착용 행위의 비용을 감소시킨다.  
 ⑤ ㉡은 실내 공간 내 마스크 미착용 행위자 수의 증가 요인이다.

10. 다음 자료에 대한 분석으로 옳은 것은? [3점]

A 기업은 시장 가격이 20만 원인 X재를 생산하여 판매한다. 표는 X재 생산량에 따른 평균 수입 대비 평균 비용의 비를 나타낸다. 단, 생산된 X재는 모두 판매된다.

생산량(개)	1	2	3	4	5
평균 비용 / 평균 수입	0.9	0.8	0.75	0.7	0.8

\* 평균 수입 = 총수입 / 생산량  
 \*\* 평균 비용 = 총비용 / 생산량

- ① 생산량이 1개일 때 이윤은 20만 원이다.  
 ② 생산량이 2개일 때 평균 비용이 가장 작다.  
 ③ 생산량이 4개일 때 이윤이 가장 크다.  
 ④ 생산량이 1개씩 증가할 때마다 추가로 얻는 수입은 증가한다.  
 ⑤ 생산량이 1개씩 증가할 때마다 추가로 발생하는 비용은 감소한다.

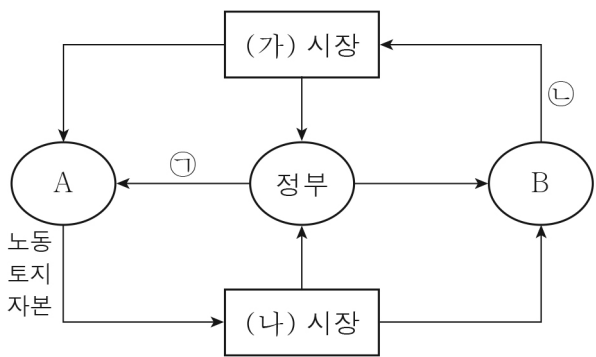
11. 표는 갑국의 고용 관련 통계를 나타낸다. 이에 대한 옳은 분석만을 <보기>에서 고른 것은? (단, 15세 이상 인구는 변함이 없다.)

구분	2018년	2019년	2020년
비경제 활동 인구(만 명)	50	㉠	㉡
취업자 수(만 명)	80	99	90
실업률(%)	20	10	10

< 보기 >  
 가. ㉠은 ㉡보다 크다.  
 나. 고용률은 2018년보다 2019년이 높다.  
 다. 실업자 수는 2019년과 2020년이 같다.  
 리. 경제 활동 참가율은 2018년과 2020년이 같다.

- ① 가, 나    ② 가, 다    ③ 나, 다    ④ 나, 리    ⑤ 다, 리

12. 그림은 국민 경제 순환의 실물 흐름을 나타낸다. 이에 대한 설명으로 옳은 것은? (단, A와 B는 서로 다른 민간 경제 주체이다.)



- ① (가) 시장은 생산 요소 시장, (나) 시장은 생산물 시장이다.  
 ② A는 이윤 극대화를 추구한다.  
 ③ B는 생산 요소 시장의 공급자이다.  
 ④ 직장인이 납부한 소득세는 ㉠의 사례이다.  
 ⑤ 택배 회사의 물품 배송 서비스는 ㉡의 사례이다.

13. 다음 자료에 대한 분석으로 옳은 것은? [3점]

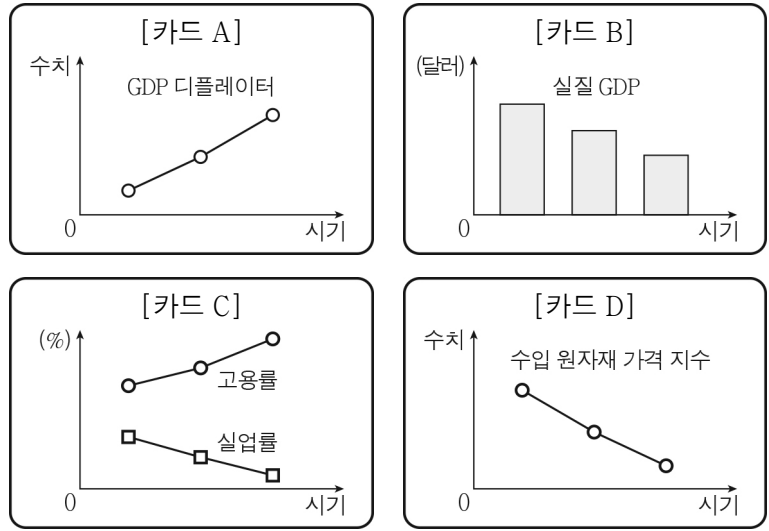
그림은 갑국의 X재 시장을 나타낸다. 갑국 정부는 X재의 높은 균형 가격으로 인한 문제를 해결하기 위해 A안과 B안 중 하나를 시행하고자 한다.

○ A안: 가격 상한선을  $P_1$ 로 하는 가격 통제 정책  
 ○ B안: 1단위 생산에 대해  $P_1P_2$ 만큼의 보조금을 지급하는 정책

- ① A안이 시행될 경우 초과 공급이 발생한다.  
 ② A안이 시행될 경우 생산자 잉여는 증가한다.  
 ③ B안이 시행될 경우 균형 거래량은  $Q_0Q_2$ 만큼 증가한다.  
 ④ B안이 시행될 경우 정부의 보조금 지급 총액은  $P_1P_2 \times Q_0$ 이다.  
 ⑤ 소비 지출액은 A안이 시행될 경우와 B안이 시행될 경우가 같다.

14. 교사의 질문에 대한 학생의 답변으로 옳은 것은?

교사: 카드 A ~ D에는 경제 상황을 판단할 수 있는 지표가 제시되어 있습니다. 총공급의 변화로 인한 인플레이션 상황을 나타내는 카드 2장의 조합은 무엇일까요?



- ① 갑: 카드 A, B의 조합입니다.  
 ② 을: 카드 A, C의 조합입니다.  
 ③ 병: 카드 B, C의 조합입니다.  
 ④ 정: 카드 B, D의 조합입니다.  
 ⑤ 무: 카드 C, D의 조합입니다.

15. 다음 자료에 대한 옳은 분석만을 <보기>에서 고른 것은? [3점]

표는 ○○ 애플리케이션 이용 요금제를 나타낸다. 갑은 6개월간, 을은 1년간 ○○ 애플리케이션을 이용하기 위해 각각 A ~ C 중 하나를 선택하고자 한다. 단, 갑과 을의 ○○ 애플리케이션 이용에 따른 편익은 월 2,000원으로 같다.

요금제	이용 기간	내용
A	1개월	5,000원을 내고 1개월간 이용
B	1년	10,000원을 내고 1년간 이용
C	무제한	15,000원을 내고 기간 제한 없이 이용

< 보기 >  
 가. 갑의 A 선택에 따른 명시적 비용은 B 선택에 따른 명시적 비용보다 작다.  
 나. 갑의 C 선택에 따른 순편익은 양(+)의 값을 가진다.  
 다. 을의 B 선택에 따른 기회비용은 C 선택에 따른 기회비용보다 작다.  
 리. 갑과 을의 합리적 선택에 따른 명시적 비용은 같다.

- ① 가, 나    ② 가, 다    ③ 나, 다    ④ 나, 리    ⑤ 다, 리

# 4 (경제)

# 사회탐구 영역

16. 빈칸 (가)에 들어갈 수 있는 내용으로 옳은 것은?



중앙은행이 시행을 앞두고 있는 통화 정책에 대해 설명해 주세요.

(가) \_\_\_\_\_ 한다고 합니다. 이는 인플레이션을 유발할 수도 있지만, 고용률과 경제 성장률을 높이는 데 도움이 됩니다.



- ① 국공채를 매입
- ② 기준 금리를 인상
- ③ 지급 준비율을 인상
- ④ 개별 소비세율을 인하
- ⑤ 재정 지출 규모를 축소

17. 다음 자료에 대한 분석으로 옳은 것은? [3점]

표는 우리나라에서 생산한 상품 A의 연도별 원화 표시 가격과 달러화 표시 가격이다. 단, 달러화 표시 가격은 원화 표시 가격과 환율에 의해서만 결정된다.

구분	t년	t+1년	t+2년
원화 표시 가격(원)	11,000	10,000	11,000
달러화 표시 가격(달러)	10	10	12

- ① t+1년의 원/달러 환율은 전년 대비 상승하였다.
- ② t+2년의 달러화 대비 원화 가치는 전년 대비 하락하였다.
- ③ t+1년의 전년 대비 환율 변동은 미국인의 우리나라 여행 경비 부담 감소 요인이다.
- ④ t+2년의 전년 대비 환율 변동은 미국 시장 내 우리나라 상품의 가격 경쟁력 상승 요인이다.
- ⑤ t+2년의 전년 대비 환율 변동은 우리나라 기업의 달러화 표시 외채 상환 부담 감소 요인이다.

18. 그림은 갑국의 국제 수지에 대한 신문 기사를 나타낸다. 이에 대한 분석으로 옳은 것은?

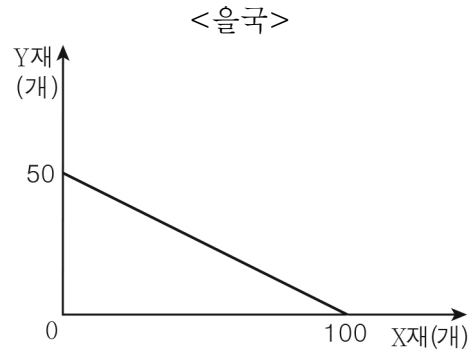
○○신문 2021년 ○○월 ○○일

2019년과 2020년 모두 상품 수지는 100억 달러 적자, 본원 소득 수지는 20억 달러 흑자, 이전 소득 수지는 균형을 기록하였다. 한편 2019년 대비 2020년 서비스 수지의 변동으로 인해 경상 수지는 2019년 적자에서 2020년 흑자로 전환되었다.

- ① 2019년 상품 수출액이 상품 수입액보다 많다.
- ② 2019년 경상 수지는 갑국의 통화량 증가 요인이다.
- ③ 2020년 서비스 수지의 흑자액은 80억 달러보다 크다.
- ④ 2020년에 해외 무상 원조 금액이 포함되는 항목의 외화 유입액은 0이다.
- ⑤ 해외 투자로 인한 배당금이 포함되는 항목은 2019년과 2020년 모두 적자이다.

19. 다음 자료에 대한 분석으로 옳은 것은?

X재와 Y재만을 생산하는 갑국과 을국은 비교 우위 재화만을 최대로 생산하여 양국 모두 이익을 얻는 조건에서 교역하기로 하였다. 이에 생산 가능 곡선이 직선인 갑국은 Y재를 60개 생산하기로 하였다. 그림은 을국의 생산 가능 곡선을 나타낸다. 단, 양국은 노동만을 생산 요소로 사용하며 보유한 노동량은 같다. 또한 생산된 재화는 모두 소비되고, 교역은 거래 비용 없이 양국 간에만 이루어진다.



- ① 갑국의 X재 최대 생산 가능량은 120개보다 많다.
- ② 을국의 X재 1개 생산의 기회비용은 Y재 2개이다.
- ③ 갑국의 X재 1개 생산의 기회비용이 Y재 2/3개라면 을국은 X재 생산에 절대 우위를 가진다.
- ④ 교역 후 양국의 Y재 전체 소비량은 110개이다.
- ⑤ 교역 후 갑국의 Y재 1개 소비의 기회비용은 감소한다.

20. 다음 자료에 대한 분석으로 옳은 것은? [3점]

표는 소비자 A ~ C가 X재를 1개씩 추가로 구입할 때마다 지불하고자 하는 최대 금액(최대 지불 용의 금액)과 생산자 D ~ F가 X재를 1개씩 추가로 생산할 때마다 받고자 하는 최소 금액(최소 요구 금액)을 나타낸다. 단, X재는 시장 균형 가격에서 거래되고, 소비자는 A ~ C, 생산자는 D ~ F만 존재한다.

구분	최대 지불 용의 금액(원)			최소 요구 금액(원)		
	A	B	C	D	E	F
1개째	1,000	900	700	700	600	800
2개째	900	800	600	800	800	1,000
3개째	800	700	500	900	1,000	1,200

- ① A ~ C는 모두 X재를 구입한다.
- ② B의 소비자 잉여는 A의 소비자 잉여의 3배이다.
- ③ D의 공급량과 E의 공급량은 같다.
- ④ F와 달리 D는 생산자 잉여를 얻지 못한다.
- ⑤ 생산자 전체가 얻는 판매 수입은 3,700원이다.

**※ 확인 사항**

답안지의 해당란에 필요한 내용을 정확히 기입(표기)했는지 확인하십시오.