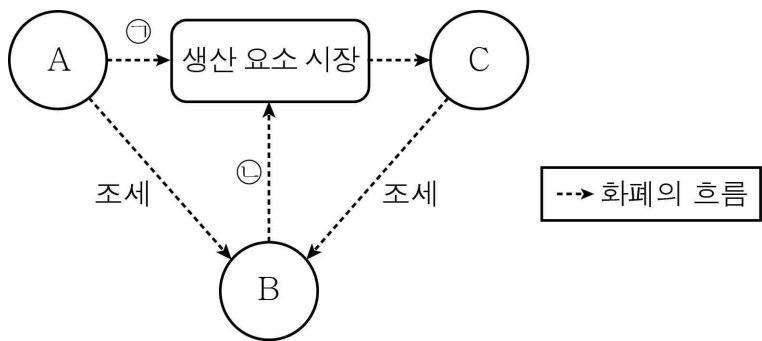


제 4 교시

사회탐구 영역(경제)

성명 수험번호 2 제 () 선택

1. 그림은 국민 경제 순환의 일부를 나타낸 것이다. 이에 대한 설명으로 옳은 것은? (단, A~C는 각각 가계, 기업, 정부 중 하나이다.)



- ㉠ A는 생산 요소 시장의 공급자이다.
- ㉡ B는 민간 경제 주체에 해당한다.
- ㉢ C는 효율 극대화를 추구하는 경제 주체이다.
- ㉣ 재화의 판매 수입은 ㉠에 해당한다.
- ㉤ 국방 서비스 제공은 ㉢에 해당한다.

2. 표는 X재만을 생산하는 A 기업의 평균 수입과 총비용을 나타낸 것이다. 이윤 극대화를 달성하기 위한 X재의 생산량으로 옳은 것은? (단, A 기업이 생산한 X재는 모두 판매된다.)

생산량(개)	1	2	3	4	5	6	7
평균 수입(만 원)	20	20	20	20	20	20	20
총비용(만 원)	19	31	45	61	80	99	121

- ㉠ 3개 ㉡ 4개 ㉢ 5개 ㉣ 6개 ㉤ 7개

3. 다음 대화에서 A국이 처한 경제 상황을 해결하기 위해 시행할 옳은 정책만을 <보기>에서 고른 것은?

갑: 최근 A국에서 경기 침체가 심각한 경제 문제로 대두되고 있어. 소비가 줄어들면서 상품 생산량도 줄어들고 있다고 해.
 을: 나도 A국의 실업률이 높게 치솟고 있다는 기사를 봤어. 시중에 돈이 돌고 있지 않아 기업들이 자금 마련에 어려움을 겪고 있다고 해.

- < 보 기 >
- ㄱ. 통화량 증대 ㄴ. 이자율 인상
 - ㄷ. 정부 지출 확대 ㄹ. 부가 가치세 인상

- ㉠ ㄱ, ㄴ ㉡ ㄱ, ㄷ ㉢ ㄴ, ㄷ ㉣ ㄴ, ㄹ ㉤ ㄷ, ㄹ

4. 그림에서 교사가 제시한 과제를 옳게 수행한 학생만을 <보기>에서 고른 것은? [3점]

< 보 기 >

갑: 고려청자는 A재에 해당합니다.
 을: C재는 인간의 욕구에 비해 수량이 상대적으로 부족합니다.
 병: D재는 경제적 대가 없이 획득할 수 있는 재화에 해당합니다.
 정: B재는 D재와 달리 시장에서 거래되지 않습니다.

- ㉠ 갑, 을 ㉡ 갑, 병 ㉢ 을, 병 ㉣ 을, 정 ㉤ 병, 정

5. 다음 자료에서 갑의 선택에 대한 옳은 분석만을 <보기>에서 고른 것은? (단, 제시된 자료 이외의 조건은 고려하지 않는다.) [3점]

갑은 주말에 영화 관람을 할지 놀이동산에 갈지 고민 중이다. 갑이 영화 관람을 하는 경우의 편익은 30,000원이고 영화표 구입에 10,000원, 교통비와 식사비로 15,000원이 필요하다. 갑이 놀이동산에 가는 경우의 편익은 50,000원이고 자유 이용권 구입에 20,000원, 교통비와 식사비로 20,000원이 필요하다.

- < 보 기 >
- ㄱ. 놀이동산에 가는 것이 합리적 선택이다.
 - ㄴ. 영화 관람을 하는 경우의 기회비용은 35,000원이다.
 - ㄷ. 놀이동산에 가는 경우의 암묵적 비용은 30,000원이다.
 - ㄹ. 영화 관람을 하는 경우의 암묵적 비용이 놀이동산에 가는 경우의 암묵적 비용보다 적다.

- ㉠ ㄱ, ㄴ ㉡ ㄱ, ㄷ ㉢ ㄴ, ㄷ ㉣ ㄴ, ㄹ ㉤ ㄷ, ㄹ

경제

6. 다음 대화에 대한 분석으로 옳은 것은? (단, A, B는 각각 자유 무역, 보호 무역 중 하나이다.) [3점]

교사: 자유 무역과 보호 무역에 대해 발표해 볼까요?
 갑: A의 대표적인 수단은 관세 부과입니다.
 을: 소비 기회의 확대에는 B보다 A가 유리합니다.
 병: 자유 무역 협정(FTA)의 체결은 B에 부합하는 행위입니다.
 교사: 발표자 중 두 명만 옳게 발표했습니다.

- ① 옳게 발표한 학생은 갑과 을이다.
- ② A는 비교 우위의 원리에 따른 무역 정책이다.
- ③ A는 B와 달리 국가 간 상호 의존성을 증진시킨다.
- ④ B는 A와 달리 국내 유치산업 보호에 기여한다.
- ⑤ 세계 무역 기구는 A가 아닌 B의 확대를 추구한다.

7. (가), (나)에 대한 옳은 설명만을 <보기>에서 고른 것은?

(가) 정부는 공공재의 생산을 담당한다. 공공재의 생산을 시장에 맡기면 사회가 필요로 하는 만큼 공공재가 충분히 공급되지 않기 때문이다.
 (나) 정부는 독과점 기업을 규제하는 제도를 시행하고 있다. 독과점 기업은 가격이나 생산량을 임의로 조정하여 공정한 경쟁을 저해할 수 있기 때문이다.

< 보 기 >

ㄱ. (가)의 공공재는 대가를 지불하지 않은 사람의 소비를 막을 수 없다는 특성을 지닌다.
 ㄴ. (가)에는 (나)와 달리 형평성을 중시한 정부의 역할이 나타나 있다.
 ㄷ. (가)와 (나)에서 정부는 자원의 효율적 배분을 추구하고 있다.
 ㄹ. (가), (나) 모두 작은 정부의 필요성을 보여 주는 사례이다.

- ① ㄱ, ㄴ ② ㄱ, ㄷ ③ ㄴ, ㄷ ④ ㄴ, ㄹ ⑤ ㄷ, ㄹ

8. (가), (나)에 대한 옳은 설명만을 <보기>에서 고른 것은? [3점]

(가) 과수원 주변에서 양봉업자가 꿀벌을 기른다면 과수원 주인은 이전보다 더 많은 과일을 수확할 수 있지만, 그 혜택에 대해 양봉업자에게 대가를 지급하지 않는다.
 (나) 최근 집 안에서 동영상을 보며 운동하는 사람들이 늘었다. 이로 인해 발생하는 중간 소음 때문에 공동주택 주민들 사이에 갈등이 증가하고 있다.

< 보 기 >

ㄱ. 흡연으로 인한 간접흡연 피해는 (나)와 같은 유형의 외부 효과 사례이다.
 ㄴ. (가)는 외부 경제, (나)는 외부 불경제 사례에 해당한다.
 ㄷ. (가)는 (나)와 달리 자원이 효율적으로 배분된 사례이다.
 ㄹ. (나)는 (가)와 달리 경제적 유인을 통해 해결할 수 있다.

- ① ㄱ, ㄴ ② ㄱ, ㄷ ③ ㄴ, ㄷ ④ ㄴ, ㄹ ⑤ ㄷ, ㄹ

9. 다음 대화에 대한 분석 및 추론으로 옳은 것은?

교사: A와 B는 각각 주식과 정기 예금 중 하나입니다. B는 A와 달리 배당 수익을 기대할 수 있어요. 자, 그럼 A와 B의 일반적인 특징을 서로 비교해 볼까요?
 갑: A는 B와 달리 (가) 라는 특징을 가지고 있습니다.
 을: B는 A와 달리 (나) 라는 특징을 가지고 있습니다.
 교사: 두 명 모두 옳게 대답했습니다.

- ① A는 이자 수익을 기대할 수 있는 금융 상품이다.
- ② B는 원금이 보장되는 금융 상품이다.
- ③ 수익성만을 중시하는 사람은 B보다 A에 투자할 것이다.
- ④ (가)에 '시세 차익을 기대할 수 있다'가 들어갈 수 있다.
- ⑤ (나)에 '만기가 정해져 있다'가 들어갈 수 있다.

10. 다음 자료에 대한 설명으로 옳은 것은? [3점]

농산물 X재의 가격과 거래량 변동을 파악하는 카드 게임이다. 게임 참가자는 각각 다음 4장으로 구성된 카드 꾸러미를 받게 된다.

A X재의 생산비 증가	B X재의 재배 기술 향상
C Y재 가격의 하락	D X재에 대한 선호 증가

* X재와 Y재는 대체재 관계이다.

1. 게임 진행 방법

- 가. 게임은 참가자 갑과 을 2명, 진행자 1명으로 구성함
- 나. 참가자별 과제

- 1) 갑: 균형 가격 상승 요인 찾기
- 2) 을: 균형 거래량 증가 요인 찾기

다. 각 참가자는 자신의 과제에 해당된다고 생각하는 카드를 1장만 선택해 진행자에게 제출함

2. 점수 계산 방법

- 참가자가 자신의 과제에 부합하는 카드를 제출한 경우에만 1점을 획득함

3. 게임의 승패

- 점수가 더 높은 사람이 이기며, 점수가 같으면 무승부임

- ① 갑이 카드 A를 제출하면 0점을 받는다.
- ② 을이 카드 C를 제출하면 1점을 받는다.
- ③ 갑이 카드 B를 제출하고 을이 D를 제출하면 을이 이긴다.
- ④ 갑이 카드 A를 제출하고 게임에서 이길 수 있는 경우는 한 가지이다.
- ⑤ 갑과 을이 동일한 카드를 제출하는 경우에는 모두 무승부가 된다.

11. 표에 대한 설명으로 가장 옳은 것은? (단, (가), (나)는 각각 계획 경제 체제, 시장 경제 체제 중 하나이다.)

구분	(가)	(나)
생산 수단의 국유화를 원칙으로 하는가?	아니요	예
'보이지 않는 손'에 의한 자원 배분을 강조하는가?	A	아니요

- ① A는 '아니요'이다.
- ② (가)는 경제 활동의 효율성보다 형평성을 강조한다.
- ③ (나)는 민간 경제 주체의 자율적 의사 결정을 중시한다.
- ④ (가)는 (나)에 비해 자원 배분 과정에서 시장 가격의 역할을 중시한다.
- ⑤ (나)는 (가)에 비해 경제 주체의 이윤 추구를 장려한다.

12. 밑줄 친 ㉠의 경제적 영향으로 옳은 것은?

예상하지 못한 ㉠ 인플레이션이 발생하여 경제 주체들 간 소득과 부의 의도하지 않은 재분배가 초래되었다.

- ① 화폐 가치가 상승한다.
- ② 실물 자산에 투자한 사람은 불리해진다.
- ③ 연금으로만 생활하는 사람은 유리해진다.
- ④ 채무자는 유리해지고 채권자는 불리해진다.
- ⑤ 자산을 현금으로 보유하려는 사람이 늘어난다.

13. 다음 자료에 대한 설명으로 옳은 것은? [3점]

표는 학생 갑~병이 2021년의 국내 총생산 계산에 포함되는 사례에는 '○'로, 포함되지 않는 사례에는 '×'로 답한 것이다.

사례	갑	을	병
(가) 회사원이 자기 집 앞마당에 방울토마토를 재배하여 먹은 경우	○	×	×
(나) △△기업이 정부의 요청으로 감염병 진단 키트를 생산한 경우	○	○	×
(다) 졸업한 선배가 2년간 입었던 교복을 재학생이 물려받은 경우	○	×	○

* (가)~(다)는 모두 2021년에 이루어진 경제 활동이다.

- ① (가)에 대해 옳게 답한 학생은 1명이다.
- ② 가장 많은 오답이 나온 사례는 (나)이다.
- ③ (나)에 옳게 답한 학생 수는 (다)에 옳게 답한 학생 수와 같다.
- ④ 갑이 옳게 답한 것은 2개이다.
- ⑤ 모두 옳게 답한 학생은 을이다.

14. 다음 자료에 대한 분석으로 옳은 것은? [3점]

갑국 정부 보도 자료

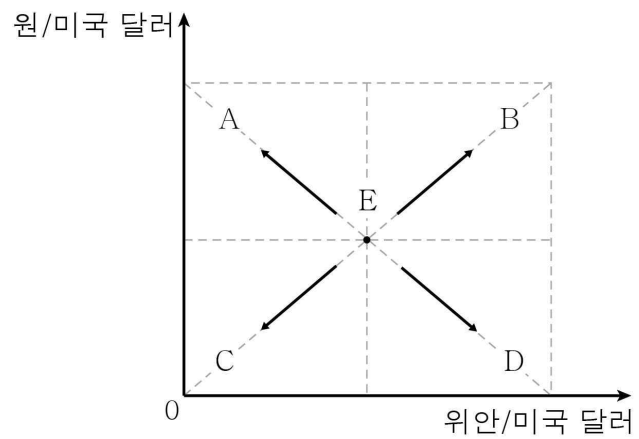
1. 2021년도 경제 성장률 둔화
 2. 국내 총생산의 구성 항목별 변동 요인 분석
 가. 소비 지출: 내구재 소비 지출의 감소 등
 나. 투자 지출: ㉠의 증가 등
 다. 정부 지출: 사회 인프라 투자 확대 등
 라. ㉡: 반도체 수출 증가, 원자재 수입 감소 등
 3. GDP 관련 통계 추이

구분	2019년	2020년	2021년
경제 성장률(%)	2.0	5.0	2.0
명목 GDP(억 달러)	100	110	130

* 기준 연도는 2019년이다.
 * 경제 성장률(%) = $\frac{\text{금년도 실질 GDP} - \text{전년도 실질 GDP}}{\text{전년도 실질 GDP}} \times 100$

- ① ㉠에는 '기업의 설비 투자'가 들어갈 수 있다.
- ② ㉡에는 '수출'이 들어간다.
- ③ 2020년 실질 GDP는 110억 달러이다.
- ④ 2019년과 2021년의 경제 규모는 같다.
- ⑤ 2020년에는 명목 GDP 증가율이 실질 GDP 증가율보다 낮다.

15. 그림의 A~D는 환율 예상 변동 방향을 나타낸 것이다. A~D의 경우에 경제적으로 유리해지는 경제 주체만을 <보기>에서 고른 것은? (단, 환율 변동 이외의 조건은 고려하지 않는다.) [3점]

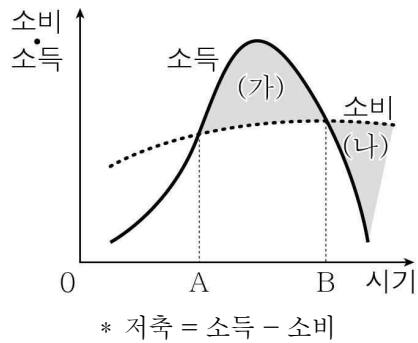


< 보 기 >

ㄱ. A - 중국산 원자재를 수입할 때 위안화로 결제하는 우리나라의 사업가
 ㄴ. B - 중국산 제품을 미국에 수출하는 중국의 사업가
 ㄷ. C - 미국으로의 배낭여행을 계획 중인 우리나라 대학생
 ㄹ. D - 미국에 유학 중인 자녀에게 미국 달러로 송금하는 중국인 부모

- ① ㄱ, ㄴ ② ㄱ, ㄷ ③ ㄴ, ㄷ ④ ㄴ, ㄹ ⑤ ㄷ, ㄹ

16. 그림은 생애 주기에 따른 소득과 소비 곡선을 나타낸 것이다. 이에 대한 옳은 설명만을 <보기>에서 고른 것은?



- < 보 기 >
- ㄱ. (가)는 양(+의) 저축에 해당한다.
 - ㄴ. 평균 수명의 연장은 (나)가 줄어드는 요인이 된다.
 - ㄷ. 생애 기간 누적 저축액은 B 시점에서 가장 많다.
 - ㄹ. A와 B 시기 사이에는 소득이 지속적으로 감소한다.

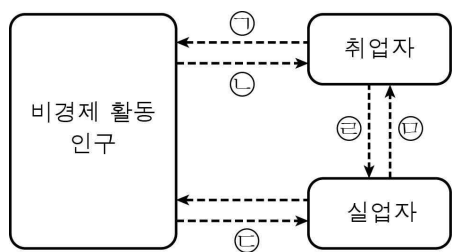
- ① ㄱ, ㄴ ② ㄱ, ㄷ ③ ㄴ, ㄷ ④ ㄴ, ㄹ ⑤ ㄷ, ㄹ

17. 표는 X재 시장의 수요와 공급을 나타낸 것이다. 이에 대한 설명으로 옳은 것은?

가격(원)	공급량(개)	수요량(개)
400	220	660
600	350	540
800	500	500
1,000	550	380
1,200	630	260

- ① X재의 가격이 400원일 때 가격 하락 압력이 발생한다.
- ② X재의 가격이 600원일 때 초과 공급이 발생한다.
- ③ X재의 시장 가격이 1,200원일 때의 거래량은 630개이다.
- ④ X재의 가격이 1,000원일 때의 판매 수입이 800원일 때의 판매 수입보다 크다.
- ⑤ 모든 가격 수준에서 X재의 수요량만 170개씩 증가하면 균형 가격은 1,000원이 된다.

18. 그림은 고용 지표 관련 인구 변화의 방향을 나타낸 것이다. ㉠~㉥에 해당하는 사례로 옳은 것은?



- ① ㉠ - 갑은 다니던 회사가 도산해 새로운 일자리를 찾고 있다.
- ② ㉡ - 회사원 을은 더 많은 연봉을 제시한 다른 회사로 이직하였다.
- ③ ㉢ - 전업주부였던 병은 생활비를 벌기 위해 구직 활동을 하고 있다.
- ④ ㉣ - 정은 마케팅 분야의 전문가가 되기 위해 다니던 회사를 그만두고 유학을 떠났다.
- ⑤ ㉤ - 회사 취업을 준비하던 무는 진로를 바꾸어 공무원 시험을 준비하고 있다.

19. 다음 자료에 대한 설명으로 옳은 것은? [3점]

표는 어느 가게의 2022년 가게 소득을 항목별로 나타낸 것이다. A~D는 각각 근로 소득, 사업 소득, 이전 소득, 재산 소득 중 하나이다. B는 직접 기업을 운영하여 얻은 소득이고, D는 생산에 직접 참여하지 않고 무상으로 얻는 소득이다. 노동에 대한 대가로 얻은 소득은 1월보다 2월이 더 많다.

(단위: 만 원)

구분	1월	2월
A	200	280
B	50	35
C	25	10
D	40	25

- ① A는 이전 소득이다.
- ② 국민연금 수령액은 B에 포함된다.
- ③ 1월에는 근로 소득이 사업 소득의 5배이다.
- ④ 임대 수입이 포함되는 항목의 소득은 1월에 40만 원이다.
- ⑤ 1월, 2월 모두 가게 소득에서 재산 소득이 차지하는 비중이 가장 작다.

20. 다음 자료에 대한 옳은 분석만을 <보기>에서 고른 것은?

[3점]

표의 (가)와 (나)는 갑국과 을국 중 하나이며, 갑국과 을국은 X재와 Y재만을 생산한다. 양국은 비교 우위에 따라 교역하며, 갑국은 Y재에 특화하여 교역하였다. 단, 양국은 노동만을 생산 요소로 사용하여 직선인 생산 가능 곡선상에서 생산하며, 투입 가능한 노동 시간은 300시간으로 같다. 교역 전과 후 모두 생산된 재화는 전량 소비된다.

구분	(가)		(나)	
	X재	Y재	X재	Y재
1개 생산에 필요한 노동 시간(시간)	10	50	10	30

- < 보 기 >
- ㄱ. (가)는 갑국, (나)는 을국이다.
 - ㄴ. 교역 전 갑국에서 X재 15개와 Y재 5개의 소비는 가능하다.
 - ㄷ. 을국은 X재 생산에 있어 절대 우위를 가진다.
 - ㄹ. 을국의 X재 1개 생산의 기회비용은 Y재 1/5개이다.

- ① ㄱ, ㄴ ② ㄱ, ㄷ ③ ㄴ, ㄷ ④ ㄴ, ㄹ ⑤ ㄷ, ㄹ

* 확인 사항

- 답안지의 해당란에 필요한 내용을 정확히 기입(표기)했는지 확인하십시오.