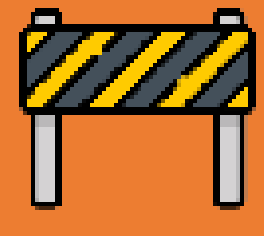




이동식크레인 붐 파단 근로자 맞음

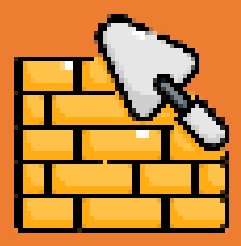
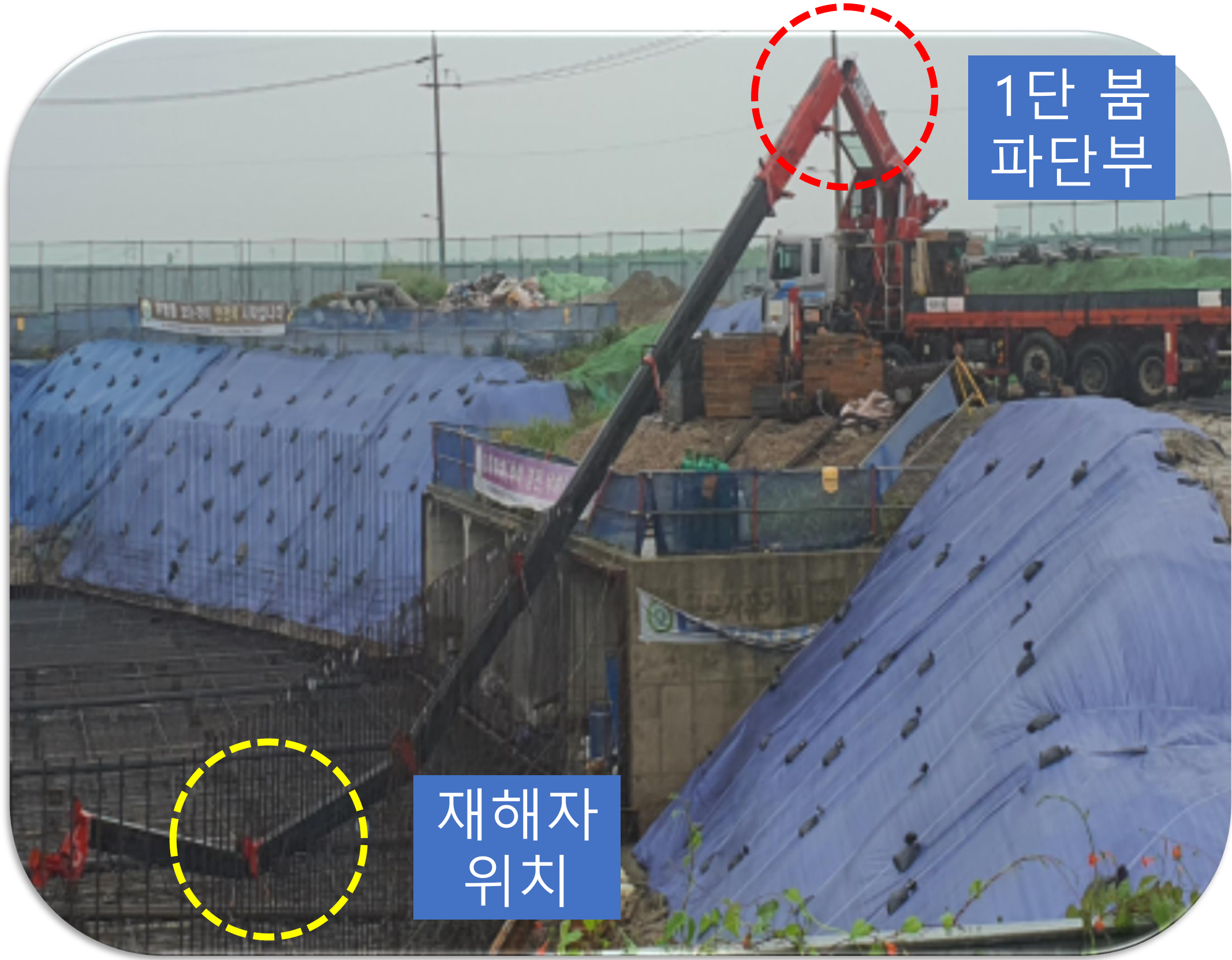


재해개요

발생형태	부상 정도	연령	동종경력
맞음	사망 1명	만64세	일용

2022.9.4.(일) 08:24경 경기 김포시 ○○읍 소재 ○○펌프장 증설공사 현장에서 이동식크레인으로 인양 중인 철근다발(2톤)을 기초부에 내려놓던 중 이동식크레인 1단 붐이 파단되어 하부 재해자가 6단 붐에 맞아 사망한 재해임.

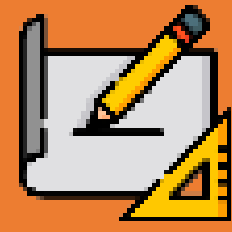
※ 이동식크레인 : 05년식 트럭에 차량장착용 유압크레인(13년 구입, 적재중량 25톤, 붐 6단)을 장착함.



작업상황

비정상 작업

- (정 상) ① 이동식크레인의 주요 구조부 변형, 손상, 균열 여부 등에 대한 사전점검 실시 등 제조자가 제공하는 사용설명서 준수.
② 철근 등 중량물 취급에 대한 작업계획 작성 후 근로자에게 붐 하단부 작업 금지 등 안전한 작업방법 주지.
- (비정상) ① 주요 구조부 사전점검 등에 대하여 제조자가 제공하는 사용설명서 미준수
② 중량물 취급작업계획 미작성 및 근로자 미주지.



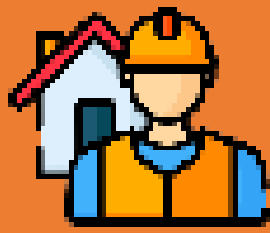
발생원인

1 직접원인

- (피로균열에 의한 붐 파단) 1단 붐의 상부에 보강판 용접부위에서 최초 균열이 시작되어 피로에 의해 균열이 점차 진전되면서 일정 하중 이상에서 붐이 파괴됨.
- (사전점검 및 보수 미실시) 이동식크레인의 주요 구조부 변형, 손상, 균열 여부 등에 대한 사전점검 및 이상 발견 시 보수 미실시.

2 기여요인

- (작업계획 미작성 및 근로자 미주지) 추락, 낙하, 전도, 협착, 충돌 위험을 예방할 수 있는 안전대책을 포함한 중량물 취급 작업계획서 미작성 및 근로자 미주지.



예방대책

1 제조사가 제공한 사용설명서 준수 철저

- 이동식크레인 작업 시작 전 크레인의 외관 형태, 주요 구조부 변형, 손상, 균열 여부 등에 대한 사전점검 및 이상 발견 시 보수 실시 등 제조사가 제공한 사용설명서 준수 철저.

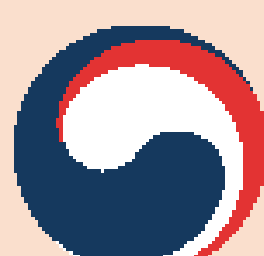
2 중량물 취급 작업계획서 작성 및 근로자 주지 철저

- 철근다발 등 중량물 취급 작업을 하는 경우 추락, 낙하, 전도, 협착, 충돌 위험을 예방할 수 있는 안전대책을 포함한 작업계획서를 작성하고 이를 해당 근로자에게 주지 철저.

3 붐 하단부 출입통제 및 작업지휘자 배치 철저(권고)

- 최근 고소작업대, 펌프카 등의 건설기계에서 빈번하게 발생하고 있는 붐 파단 사고와 관련 붐 하단부 작업에 대한 출입 통제 및 작업지휘자 배치 철저.

※ 본 OPS는 동종재해 예방을 목적으로 안전보건공단에서 제작하여 제공하는 것으로 일부 내용이 재해 발생 상황과 다를 수도 있음을 알려드립니다



고용노동부

산업재해예방

안전보건공단

