

사회탐구 영역(경제)

시간 : 30분

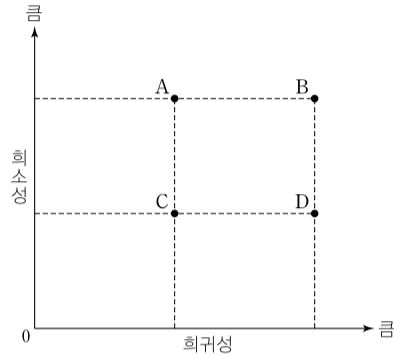
점수 : 50점

성명

수험 번호



1. 그림은 A재~D재의 희소성 및 희귀성을 비교한 것이다. 이에 대한 분석으로 옳은 것은?



- ① A재의 유용성이 C재보다 크다.
- ② 시장 가격은 B재가 A재보다 높다.
- ③ C재는 B재와 달리 자유재에 해당한다.
- ④ 사람들의 욕구 수준은 C재가 D재보다 크다.
- ⑤ 시장 거래량은 D재가 B재보다 많다.

2. 자료에 대한 설명으로 옳은 것은?

표는 경제의 기본 문제 A~C에 관련된 교사의 질문에 대하여 학생 갑과 을의 응답을 나타낸 것이다. 갑은 모든 질문에 틀린 답을 하였고, 을은 모든 질문에 맞는 답을 하였다.

질문	갑			을		
	A	B	C	A	B	C
㉠	아니요	아니요	아니요	예	예	예
㉡	예	예	예	아니요	아니요	아니요
형평성도 문제 해결 기준인가?	예	예	㉢	아니요	아니요	㉣

- ① ㉠에는 '희소성으로 인해 발생하는가?'가 들어갈 수 없다.
- ② ㉡에는 '효율성이 문제 해결 기준인가?'가 들어갈 수 있다.
- ③ ㉢에는 '예', ㉣에는 '아니요'가 들어간다.
- ④ A는 생산 방법 결정과 관련된 문제가 될 수 없다.
- ⑤ C는 '누구를 위해 생산할 것인가?'이다.

3. 자료에 대한 분석으로 옳은 것은? [3점]

갑은 주말에 아르바이트를 하고 있다. 그런데 이번 주에는 아르바이트를 쉬고 영화를 볼지 고민 중이다. 영화를 본다면 A, B 두 편 중 하나를 선택해 관람할 수 있다. A와 B의 관람료는 1만 원으로 동일하고, 편익은 A 관람이 3만 원, B 관람이 2만 원으로 예상된다.
 (가) 포기해야 하는 아르바이트 임금이 2만 5천 원인 경우
 (나) 포기해야 하는 아르바이트 임금이 1만 5천 원인 경우

- ① (가)의 경우, A 관람의 명시적 비용은 2만 원이다.
- ② (나)의 경우, A 관람의 암묵적 비용은 2만 5천 원이다.
- ③ B 관람의 기회비용은 (가)의 경우와 (나)의 경우가 같다.
- ④ (가), (나) 모든 경우에서 영화 관람을 포기하는 것이 합리적이다.
- ⑤ (가), (나) 모든 경우에 관람의 순편익은 A 관람이 B 관람보다 크다.

4. 다음 글에 대한 옳은 설명을 <보기>에서 고른 것은? [3점]

갑국은 교통 법규 위반을 신고하는 자에게 ㉠ 포상금을 지급하는 정책을 실시했다. 결과적으로 ㉡ 교통 법규를 위반하는 사람들의 위반 건수는 현저하게 줄어들었지만, 반대로 포상금을 얻기 위해 ㉢ 신고하는 사람들의 신고 건수 역시 급격히 늘어났다. 심지어 전문 신고꾼들까지 등장해 돈벌이 수단으로 악용함으로써 서로가 서로를 감시하는 사회 불신 풍조가 조성되었다.

<보기>

- ㉠. ㉠은 ㉢에게 긍정적인 경제적 유인으로 작용하였다.
- ㉡. ㉠의 영향력은 ㉢보다 ㉡에게 더 크게 작용하였다.
- ㉢. 정부 정책이 때로는 의도하지 않은 효과를 가져올 수 있음을 보여 준다.
- ㉣. 경제적 유인 중 긍정적 유인 정책이 부정적 유인 정책보다 효과적임을 보여 준다.

- ① ㉠, ㉡
- ② ㉠, ㉢
- ③ ㉡, ㉢
- ④ ㉡, ㉣
- ⑤ ㉢, ㉣

5. 표는 X재의 가격 수준에 따른 수요량과 공급량을 나타낸 것이다. 이에 대한 분석으로 옳은 것은? (단, X재는 수요 및 공급 법칙을 따른다.)

가격	수요량+공급량	수요량 공급량
P ₁	200단위	3
P ₂	200단위	1
P ₃	200단위	$\frac{1}{3}$

- ① 균형 거래량은 200단위이다.
- ② 균형 가격은 P₁이다.
- ③ P₁을 최저 가격으로 설정하면 실효성이 있다.
- ④ P₂에서 거래될 때 사회적 잉여는 최대가 된다.
- ⑤ P₃을 최고 가격으로 설정하면 시장 거래량은 50단위이다.

6. 밑줄 친 ㉠, ㉡에 대한 옳은 설명을 <보기>에서 고른 것은? (단, X재는 공급 법칙을 따르며, 수요는 변동이 없다.) [3점]

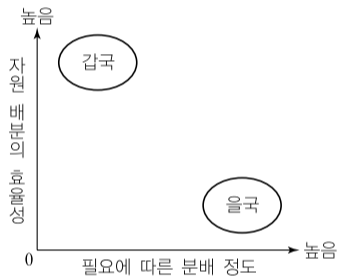
갑국에서 X재 생산의 필수 원자재 가격이 상승하고 있다. 이에 ㉠일부에서는 X재의 균형 거래량에는 변화가 없겠지만 판매 수입이 크게 증가할 것으로 예측하는 반면, ㉡다른 일부에서는 X재의 균형 가격에는 변화가 없겠지만 판매 수입이 크게 감소할 것으로 예측하고 있다.

<보기>

- ㄱ. ㉠은 X재 수요의 가격 탄력성을 0으로 보고 있다.
- ㄴ. ㉠은 ㉡과 달리 X재 공급이 증가할 것으로 보고 있다.
- ㄷ. ㉠은 ㉡보다 X재 수요의 가격 탄력성을 작게 보고 있다.
- ㄹ. ㉠은 ㉡보다 X재 공급의 가격 탄력성을 크게 보고 있다.

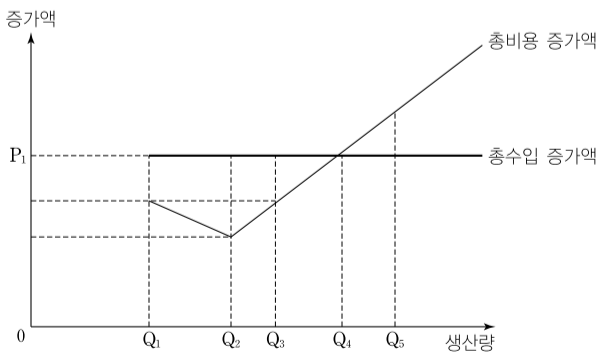
- ① ㄱ, ㄴ ② ㄱ, ㄷ ③ ㄴ, ㄷ
- ④ ㄴ, ㄹ ⑤ ㄷ, ㄹ

7. 그림은 갑국과 을국 경제 체제의 특징을 나타낸 것이다. 이에 대한 추론으로 가장 적절한 것은? (단, 갑국과 을국은 각각 시장 경제 체제, 계획 경제 체제 중 하나이다.)



- ① 갑국은 을국에 비해 자유로운 경쟁을 덜 중시할 것이다.
- ② 갑국은 을국에 비해 정부의 명령에 의한 문제 해결을 중시할 것이다.
- ③ 을국은 갑국에 비해 시장 실패가 나타날 가능성이 높을 것이다.
- ④ 을국은 갑국에 비해 시장 가격 기구에 대한 신뢰 정도가 낮을 것이다.
- ⑤ 을국에서는 갑국과 달리 자원의 희소성으로 인한 경제 문제 발생 가능성이 낮을 것이다.

8. 그림은 A사의 생산량에 따른 총수입 증가액과 총비용 증가액을 나타낸 것이다. 이에 대한 분석으로 옳은 것은? (단, A사가 생산한 것은 시장 가격에 모두 판매된다.) [3점]



* 총수입(총비용) 증가액 : 생산량을 1단위 증가시킬 때 늘어나는 총수입(총비용)의 증가액

- ① 시장 가격은 P₁보다 낮다.
- ② Q₁보다 Q₂의 총비용이 작다.
- ③ Q₂보다 Q₃의 이윤이 크다.
- ④ Q₃과 달리 Q₄에서는 이윤이 0이다.
- ⑤ Q₄와 Q₅의 총수입은 동일하다.

9. 자료에 대한 옳은 설명을 <보기>에서 고른 것은? [3점]

정부가 조세를 부과할 경우 실제로 부담하는 정도를 의미하는 조세 귀착의 정도는 소비자나 생산자가 가지고 있는 가격 탄력성에 따라 달라진다. 예를 들어 가격 변화에도 불구하고 생산량과 소비량을 쉽게 조절할 수 없는 경제 주체는 조세 귀착 정도가 높아지는 특성이 있다. 따라서 소비자나 생산자가 가격 변화에 어떻게 반응하느냐에 따라 조세 귀착 정도가 생산자가 소비자보다 큰 경우도 있고, 반대의 경우도 있다. 다음은 경제 주체 갑, 을, 병, 정의 가격 탄력성과 이들의 거래에 조세가 부과될 때의 조세 귀착 정도를 정리한 것이다.

<가격 탄력성>

수요 측		공급 측	
소비자	가격 탄력성	생산자	가격 탄력성
갑	2	병	0.8
을	㉠	정	㉡

<조세 귀착 정도>

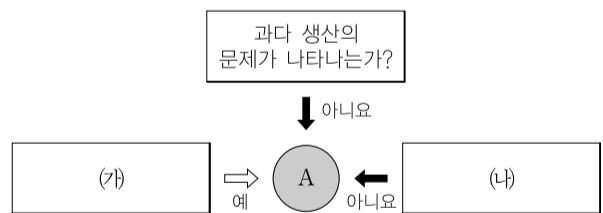
구분	조세 귀착 정도
갑과 병의 거래	갑 < 병
갑과 정의 거래	갑 < 정
을과 병의 거래	을 > 병
을과 정의 거래	을 < 정

<보기>

- ㄱ. ㉡은 2보다 작은 값이다.
- ㄴ. ㉡은 ㉠보다 큰 값을 갖는다.
- ㄷ. 가격 변화에 대해 갑이 을보다 민감하게 반응한다.
- ㄹ. 가격 변화에 대해 정이 병보다 민감하게 반응한다.

- ① ㄱ, ㄴ ② ㄱ, ㄷ ③ ㄴ, ㄷ
- ④ ㄴ, ㄹ ⑤ ㄷ, ㄹ

10. 그림의 A는 생산 측면에서의 외부 효과 중 하나이다. 이에 대한 옳은 설명만을 <보기>에서 있는 대로 고른 것은?



<보기>

- ㄱ. (가)에 '사적 비용이 사회적 비용보다 작을 때 발생하는가?'가 들어갈 수 있다.
- ㄴ. (나)에 '사회적 최적 수준보다 시장 균형 가격이 높게 형성되는가?'가 들어갈 수 없다.
- ㄷ. A의 대책으로 생산자에게 보조금을 지급하는 방법이 적절하다.
- ㄹ. A의 사례로 흡연으로 인해 주변 사람들이 피해를 보는 경우를 들 수 있다.

- ① ㄱ, ㄷ ② ㄱ, ㄹ ③ ㄴ, ㄷ
- ④ ㄱ, ㄴ, ㄹ ⑤ ㄴ, ㄷ, ㄹ

11. 자료에 대한 옳은 분석을 <보기>에서 고른 것은?

다음은 2017년 한 해 동안 갑국, 을국 간에 있었던 거래 내용이다. 두 국가는 다른 국가와는 무역하지 않는다.
 (가) 갑국은 을국으로부터 가정용 가전제품을 100억 달러어치 구입하였다.
 (나) 을국은 갑국으로부터 산업용 철강 제품을 200억 달러어치 구입하였다.

<보기>

ㄱ. (가)로 인해 갑국 GDP는 100억 달러 감소한다.
 ㄴ. (가), (나)는 모두 순수출의 변동 요인으로만 작용한다.
 ㄷ. (가), (나)로 인해 갑국의 순수출은 100억 달러 증가한다.
 ㄹ. (가), (나)의 결과 갑국 GDP와 을국 GDP의 총합은 300억 달러 증가한다.

- ① ㄱ, ㄴ ② ㄱ, ㄷ ③ ㄴ, ㄷ
- ④ ㄴ, ㄹ ⑤ ㄷ, ㄹ

12. 그림은 갑국의 전년 대비 실질 GDP 증가율 및 명목 GDP 증가율을 나타낸 것이다. 이에 대한 분석으로 옳은 것은? (단, 물가 수준은 GDP 디플레이터로 측정한다.) [3점]



- ① 2015년의 물가 상승률은 양(+)의 값이다.
- ② 물가 수준은 2016년과 2017년이 같다.
- ③ 경제 성장률은 2016년과 2017년이 같다.
- ④ 2017년 실질 GDP는 2015년보다 30% 증가하였다.
- ⑤ 실질 GDP와 명목 GDP의 차이는 2017년이 2016년의 2배이다.

13. 밑줄 친 ㉠~㉢에 대한 설명으로 옳은 설명을 <보기>에서 고른 것은?

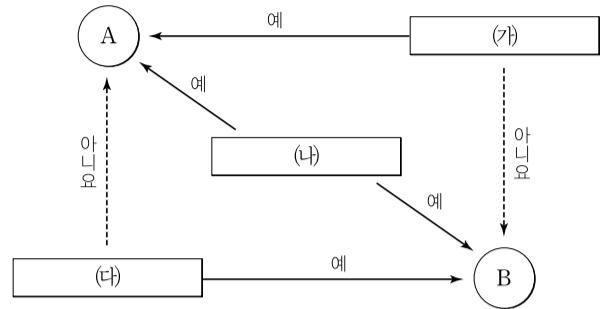
미국 정부는 A국 정부의 지나친 외환 시장 개입을 비판했다. ㉠ A국 정부의 외환 시장 개입으로 ㉡ 미국 달러화 대비 A국 통화의 가치가 적정 수준보다 저평가되어 ㉢ 두 국가 간 무역 불균형 문제가 심각해졌다는 것이 이유이다. 이에 A국 정부는 외환 시장에서의 개입을 자제했고, 그 결과 미국 정부가 기대한 수준으로의 ㉣ 환율 변동이 나타났다.

<보기>

ㄱ. A국 정부가 외환 시장에서 미국 달러화를 구입하는 것은 ㉠에 해당할 수 있다.
 ㄴ. ㉠은 실제 A국의 대미 환율이 적정 환율보다 높음을 의미한다.
 ㄷ. ㉢은 A국의 대미 경상 수지 적자 규모가 과도한 것을 의미한다.
 ㄹ. ㉣은 A국의 대미 환율의 상승을 의미한다.

- ① ㄱ, ㄴ ② ㄱ, ㄷ ③ ㄴ, ㄷ
- ④ ㄴ, ㄹ ⑤ ㄷ, ㄹ

14. 그림은 질문 (가)~(다)를 통해 인플레이션의 두 유형 A, B를 구분한 것이다. 이에 대한 설명으로 옳은 것은? (단, A, B는 각각 수요 견인 인플레이션과 비용 인상 인플레이션 중 하나이다.) [3점]



- ① (가)가 '총수요 변동으로 인해 발생하는가?'이면, A는 실질 GDP 감소를 수반한다.
- ② (나)에 '화폐 자산 소유자가 불리해지는가?'가 들어갈 수 없다.
- ③ (다)가 '스태그플레이션이 발생할 수 있는가?'이면, A의 발생 요인으로 국제 원자재 가격의 상승을 들 수 있다.
- ④ (가)가 '총공급 변동으로 인해 발생하는가?'이면, (다)에 '물가 수준과 실질 GDP가 같은 방향으로 변동하는가?'가 들어갈 수 있다.
- ⑤ A가 수요 견인 인플레이션이라면, B의 발생 요인으로 소비 지출 증가를 들 수 있다.

15. 자료에 대한 설명으로 옳은 것은? [3점]

표는 갑국의 경제 활동 인구 구성 변화이다. 갑국의 15세 이상 인구는 일정하고, 2005년 대비 2015년 경제 활동 인구는 10% 증가했으며, 비경제 활동 인구는 20% 감소하였다.

<2005년 경제 활동 인구 구성>

(단위: %)		
구분	남자	여자
취업자	30	30
실업자	20	20

<2015년 경제 활동 인구 구성>

(단위: %)		
구분	남자	여자
취업자	30	40
실업자	10	20

- ① 2015년 경제 활동 인구는 비경제 활동 인구의 2배이다.
- ② 실업률은 2005년과 2015년이 같다.
- ③ 2005년에 비해 2015년에 여자의 실업률이 하락하였다.
- ④ 고용률은 2015년보다 2005년이 높다.
- ⑤ 여성 실업자 수는 2015년이 2005년의 2배이다.

16. 자료에 대한 옳은 설명을 <보기>에서 고른 것은?

갑국, 을국은 현재 나타나고 있는 경제 문제를 해결하기 위해 각각의 상황에 맞는 재정 정책, 통화 정책을 실시할 계획이다. 표는 각각의 정책에 따라 정부가 예상하는 결과이다.

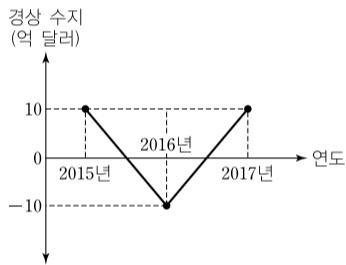
구분	㉠갑국의 재정 정책	㉡을국의 통화 정책
물가	상승	하락
실업률	하락	상승

<보기>

- ㄱ. ㉠은 경기 부양을 목표로 하는 정책이다.
- ㄴ. ㉠은 갑국 정부의 재정 지출 축소를 내용으로 한다.
- ㄷ. 재할인율 인상은 ㉡에 해당할 수 있다.
- ㄹ. ㉡으로 인해 을국에서는 스태그플레이션이 발생한다.

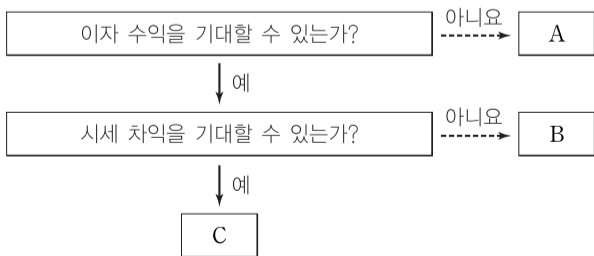
- ① ㄱ, ㄴ ② ㄱ, ㄷ ③ ㄴ, ㄷ
- ④ ㄴ, ㄹ ⑤ ㄷ, ㄹ

17. 그림은 갑국의 경상 수지 추이를 나타낸 것이다. 이에 대한 분석으로 옳은 것은? (단, 갑국의 국제 수지 구성 항목과 작성 방식은 우리나라와 같다.) [3점]



- ① 2016년 갑국의 경상 수지는 갑국 통화/달러화 환율의 상승 요인이다.
- ② 외국인의 갑국 기업 주식 구입 증가는 2017년 갑국 경상 수지 변동 요인에 해당한다.
- ③ 2015년에 비해 2016년 갑국의 대외 경상 거래액은 20억 달러 감소하였다.
- ④ 2015년과 2017년 갑국의 상품 수지는 흑자를 기록하였다.
- ⑤ 2016년과 달리 2017년 갑국의 경상 수지는 갑국 내 물가 하락 요인이다.

18. 그림은 금융 상품 A~C를 분류한 것이다. A~C에 대한 설명으로 옳은 것은? (단, A~C는 각각 보통 예금, 주식, 채권 중 하나이다.)



- ① A의 소유자는 채권자의 지위를 갖는다.
- ② 유동성은 C가 가장 높다.
- ③ B가 A보다 안전성은 높지만 수익성은 낮다.
- ④ A와 달리 B는 주로 직접 금융 시장에서 거래된다.
- ⑤ A, B와 달리 C는 예금자 보호법의 보호 대상이다.

19. 표에 대한 옳은 설명을 <보기>에서 고른 것은?

<2017년 12월 갑의 모든 소득 및 지출>

소득		지출	
항목	금액(만 원)	항목	금액(만 원)
회사 급여	300	세금 및 사회 보험	60
예금 이자	50	교통·통신	20
주식 배당금	50	생필품 구입	120
계	400	계	200

<보기>

- ㄱ. 경상 소득은 400만 원이다.
- ㄴ. 처분 가능 소득은 200만 원이다.
- ㄷ. 지출에서 소비 지출이 차지하는 비중은 70%이다.
- ㄹ. 소득이 근로 소득과 사업 소득 두 가지로 구성된다.

- ① ㄱ, ㄴ ② ㄱ, ㄷ ③ ㄴ, ㄷ
- ④ ㄴ, ㄹ ⑤ ㄷ, ㄹ

20. 자료에 대한 설명으로 옳은 것은? [3점]

자급자족하던 갑국, 을국은 비교 우위 상품에 완전 특화하여 교역하기로 하였다. <자료 1>은 교역 전 두 국가의 X재, Y재 소비량이고, <자료 2>는 교역 전, 후 두 국가의 X재 1개 소비에 따른 기회비용이다. 단, 갑국, 을국 모두 X재와 Y재만을 생산하며, 항상 모든 생산 요소를 효율적으로 활용한다.

<자료 1> 교역 전 갑국, 을국의 X재, Y재 소비량

구분	X재	Y재
갑국	50개	50개
을국	75개	50개

<자료 2> 교역 전, 후 갑국, 을국의 X재 1개 소비에 따른 기회비용

구분	교역 전	교역 후
갑국	Y재 1개	Y재 5/6개
을국	Y재 2/3개	Y재 5/6개

* 갑국, 을국의 생산 가능 곡선은 직선이다.
** <자료 1>의 소비량은 생산 가능 곡선 위의 한 지점이다.

- ① 을국의 X재 생산량은 교역 전보다 교역 후가 75개 더 많다.
- ② 을국이 X재, Y재 생산 모두에서 절대 우위를 갖는다.
- ③ 갑국은 X재, 을국은 Y재 생산에서 비교 우위를 갖는다.
- ④ 갑국과 을국 간에 X재 5개당 Y재 6개의 비율로 교역되었다.
- ⑤ 갑국과 을국의 X재 생산량의 합과 Y재 생산량의 합은 모두 교역 전보다 교역 후가 크다.

※ 확인 사항

○ 답안지의 해당란에 필요한 내용을 정확히 기입(표기)했는지 확인하십시오.