



2017학년도
적성모의고사 문제지

2016년 5월

국 어

1. 다음 방송 보도에서 ‘뉴스 진행자’와 ‘김 기자’의 말하기 방식에 대한 설명으로 적절하지 않은 것은?

뉴스 진행자: 폴란드는 제2차 세계 대전 때 독일의 지배를 받으면서 엄청난 피해를 입었습니다. 그런데 독일과 폴란드는 가해와 피해의 역사를 딛고 우호적 관계로 나아가고 있습니다. 이를 집중 취재한 국제부 김 기자가 연결되어 있습니다. 김 기자?

김 기자: 예, 저는 폴란드 수도 바르샤바에서 남쪽으로 300km 떨어진 아우슈비츠 수용소 앞에 나와 있습니다. 나치 체제에 저항하다가 끌려온 폴란드 인 15만 명이 이곳 아우슈비츠 수용소에서 희생되었습니다. 이들을 포함해 제2차 세계 대전 중 숨진 폴란드 인은 모두 560만 명, 전체 인구의 16%에 달했습니다.

뉴스 진행자: 정말 비참하군요. 독일에 대한 폴란드 인의 분노가 대단했겠네요.

김 기자: 예, 전쟁 후 냉전하에서 독일과 폴란드 양국 관계는 더 멀어졌습니다. 하지만 뜻밖의 사건을 통해 폴란드인들의 마음에 변화가 생겼습니다.

뉴스 진행자: 그게 무엇이었나요?

김 기자: 1970년에 수교를 위해 폴란드를 찾은 서독 총리가 폴란드인들 앞에서 과거사를 사과한다는 의미로 주저 없이 무릎을 꿇었습니다. 유대인 희생자 위령탑 앞에서 무릎을 꿇은 서독 총리의 진심 어린 참회는 전 세계를 감동시켰습니다. 독일과 폴란드의 화해도 바로 이때부터 시작됐습니다. 그리고 독일은 말로만 반성하지 않았습니다.

뉴스 진행자: 어떤 후속 조치가 있었나요?

김 기자: 예, 독일은 재단을 만들어 피해자들에게 40억 유로를 배상했습니다. 전쟁 뒤

폴란드에 빼앗긴 11만 km², 한반도의 절반이나 되는 땅을 단 한 번의 반환 요구도 하지 않고 그대로 폴란드 땅으로 인정했습니다. 그리고 독일 최고위층의 계속된 사과와 폴란드인들의 마음의 문을 열었습니다.

뉴스 진행자: 폴란드와 독일, 두 나라 관계가 정말 부럽군요.

김 기자: 과거는 억지로 잊히는 것이 아닙니다. 피해국이 충분하다고 느낄 때까지 사과해야 한다고 생각했던 독일도, 그 사과를 포용했던 폴란드도 먼저 진심이 앞서야 한다는 것을 잘 알고 있었습니다.

뉴스 진행자: 김 기자, 취재하느라 수고 많았습니다.

- ① ‘뉴스 진행자’는 폴란드와 독일의 역사적 관계를 언급하며 뉴스를 시작하고 있다.
- ② ‘김 기자’는 ‘뉴스 진행자’의 질문에 응답하며 설명을 추가하고 있다.
- ③ ‘뉴스 진행자’는 자신의 감정을 배제한 채 중립적인 의사 표현을 하고 있다.
- ④ ‘김 기자’는 두 나라 사이의 역사적 사실을 요약적으로 정리하여 전달하고 있다.

- ① ㉠: 문장 주어와의 호응을 위해 '보고 싶어 한다.'로 고친다.
- ② ㉡: 앞뒤 내용을 고려하여 '그러나'로 고친다.
- ③ ㉢: 조사의 사용이 잘못되었으므로 '국민들로부터'로 고친다.
- ④ ㉣: 단어의 쓰임이 적절하지 않으므로 '꾸준히'로 고친다.

4. <보기1>은 음운 변동 유형이고, <보기2>는 음운 변동의 예이다. 이에 대한 설명으로 적절하지 않은 것은?

— <보기1> —

음운 변동은 크게 다음의 네 가지로 나눌 수 있다.

- 한 음운이 다른 음운으로 바뀌는 것 - 교체
- 한 음운이 없어지는 것 ----- 탈락
- 두 음운이 하나의 음운으로 합쳐지는 것 - 축약
- 새로운 음운이 생기는 것 ----- 첨가

— <보기2> —

㉠ 엽다[엽따] ㉡ 값[갑] ㉢ 법학[버팍]
 ㉣ 맨입[맨닙] ㉤ 국민[궁민]

- ① <보기2>에서 가장 많은 음운 변동의 유형은 교체 현상이다.
- ② <보기2>에서 음운 변동의 4가지 유형을 모두 확인할 수 있다.
- ③ ㉠, ㉡과 동일한 음운 변동 유형의 예로 '앞[압]'을 들 수 있다.
- ④ ㉢, ㉣, ㉤은 각각 다른 음운 변동의 유형을 나타낸다.

5. <보기1>의 ㉠~㉣에 해당하는 예를 <보기2>에서 찾아 바르게 묶은 것은?

— <보기1> —

관형어로 사용되는 경우는 다음 네 가지 유형으로 나눌 수 있다.

- ㉠ 관형사가 관형어로 사용되는 경우
- ㉡ 명사가 관형어로 사용되는 경우
- ㉢ '체언+관형격 조사'가 관형어로 사용되는 경우
- ㉣ 용언의 어간에 관형사형 어미가 결합하여 관형어로 사용되는 경우

— <보기2> —

- ㉠ 언니가 옛 사진을 꺼냈다.
- ㉡ 우리의 소원은 평화로운 통일이다.
- ㉢ 철수는 흰 운동화를 매우 좋아한다.
- ㉣ 우리는 모두 좋은 집에서 살고 싶다.
- ㉤ 나는 친구 시계를 잠깐 동안 빌렸다.

- | | | | | |
|---|------|---|---|------|
| | ㉠ | ㉡ | ㉢ | ㉣ |
| ① | a | e | b | c, d |
| ② | a, b | c | d | e |
| ③ | c | e | b | a, d |
| ④ | c, d | a | b | e |

6. <보기>에 제시된 단어를 ㉠~㉣으로 분류하여 설명한 것으로 적절하지 않은 것은?

하나의 어근으로만 이루어진 단어를 ㉠단일어라 하고, 둘 이상의 형태소로 되어 있어 짜임새가 복잡한 단어를 복합어라 한다. 일반적으로 복합어는 둘 이상의 어근이 결합한 ㉡합성어와 어근에 접두사나 접미사가 결합한 ㉢파생어로 나눌 수 있다.

<보기>
나무꾼, 구름, 덧신, 잡히다, 햇빛

- ① ‘구름’은 더 이상 나눌 수 없는 하나의 형태소로 이루어졌으므로 ㉠에 해당한다.
- ② ‘덧신’과 ‘햇빛’은 둘 이상의 어근이 결합한 것이므로 ㉡에 해당한다.
- ③ ‘나무꾼’은 어근과 접미사가 결합한 것이므로 ㉢에 해당한다.
- ④ ‘잡히다’는 어근 ‘잡-’에 접미사 ‘-히-’가 결합하였으므로 ㉢에 해당한다.

7. <보기1>을 바탕으로 하여 <보기2>를 이해한 것으로 적절하지 않은 것은?

<보기1>
• **15세기 국어의 특징**
- 현재는 쓰이지 않는 ‘ㅍ’, ‘ㅌ’ 등의 글자가 존재하였다.
- 관형격 조사로 ‘의/의, ㅅ’ 등이 쓰였다.
- 구개음화가 실현되지 않았다.
- 현대 국어에 비해 모음 조화가 잘 지켜진 편이었다.

<보기2>
• **셔븍 기벌을 알찌** 헝브사 나사가샤 모딘 도즈굴 물리시니이다
[현대어 풀이] 서울의 기벌을 알므로 혼자서 나아가시어 모딘 도적을 물리치셨습니다.
- 『용비어천가』 세종 29년(1447)

- ① ‘셔븍’과 ‘나사가샤’에서 현대 국어에 존재하지 않는 글자가 쓰였다.
- ② ‘모딘’은 현대 국어와 달리 구개음화가 실현되지 않았다.
- ③ ‘셔븍’의 종성에 쓰인 ‘ㅅ’은 현대 국어의 관형격 조사 ‘의’와 같다.
- ④ ‘도즈굴’처럼 모음 조화에 어긋나는 예도 일부 관찰된다.

※ 다음 글을 읽고 물음에 답하시오.(8~9)

르네 지라르는 세르반테스의 「돈키호테」를 예로 들어, 인간의 욕망을 삼각 구조로 설명했다. 주인공 돈키호테는 아마디스라는 전설의 기사를 동경한다. 이상적인 기사가 되고자 하는 돈키호테의 욕망은 자신의 내부에서 우려난 것처럼 보이지만 실은 이상적인 기사가 되고자 했던 아마디스의 욕망을 모방한 것일 뿐이다. 이처럼 주체가 어떤 대상을 자발적이고 직접적으로 원하는 것 같지만 사실은 그 사이에 매개자가 있다는 것이 르네 지라르가 말한 욕망의 삼각 구조이다.

삼각형을 이루는 이 욕망 구조에서 중요한 것은 매개자이다. 돈키호테의 경우처럼 아마디스 같은 매개자가 절대적으로 우월한 위치에서 본보기로서의 기능을 하는 경우, 주체는 매개자를 모방하고 있다는 사실을 수월하게 받아들일 수 있다. 그러나 주체와 매개자 사이의 거리가 가까워져 둘 사이에 차이가 사라질수록 주체와 매개자는 점점 구분할 수 없게 되며, 결국 주체에게 매개자는 자신과 동일한 대상을 욕망하는 경쟁자가 되어 버린다. 본보기였던 매개자가 경쟁자가 되면서 매개자에 대한 주체의 선망은 점점 증오로 바뀌고, 같은 대상을 사이에 둔 둘의 경쟁은 더욱 치열해진다. 이 과정에서 둘은 서로를 매개자로 삼는 ‘상호 매개’에 빠지게 되고, 둘은 서로를 모방해 감으로써 둘 사이의 차이는 완전히 소멸된다. 차이 없는 두 존재는 끝없는 경쟁과 증오로 인해 견잡을 수 없는 폭력을 낳게 되는데, 마침내 공동체 전반으로 파급되어 공동체 전체가 위기 상황을 맞게 된다.

지라르는 이러한 위기가 닥칠 때 ‘희생양 메커니즘’이 작동한다고 보았다. 희생양 메커니즘이란 공동체가 어떤 존재를 희생시킴으로써 공동체의 위기 상황을 극복해 가는 희생제의의 과정이다. 희생 제의는 차이의 소멸로 생성된 극단의 무질서와 폭력의 에너지를 일

정한 방향으로 배출시키는 일종의 ‘대체 폭력’으로, 위기에 빠진 집단의 내부적 폭력을 ‘정화’하는 기능을 한다. 차이의 무화(無化)에서 비롯된 공동체의 위기를 해소할 수 있도록, 희생양은 공동체 구성원들이 자신들과의 차이를 부여할 수 있는 존재이면서도 또 다른 폭력을 유발할 가능성이 없는 존재여야 한다. 그래서 희생양으로 선택되는 존재들은 이방인, 전쟁 포로, 짐승 등 ‘타자’이거나 ‘타자로 만들어진 존재’의 성격을 가진다.

8. 윗글의 내용으로 적절하지 않은 것은?

- ① 공동체 전반에 파급된 위기를 해소하기 위한 근본적인 대책 마련
- ② 욕망의 삼각 구조 내에서의 주체와 매개자의 경쟁 관계
- ③ 희생양 메커니즘이 작동하는 조건 환경
- ④ 희생양 메커니즘으로 선택되는 존재들의 유형

9. 윗글에서 르네 지라르의 견해와 일치하지 않는 것은?

- ① 주체는 대상에 대한 매개자의 욕망을 모방하므로 주체의 욕망은 곧 매개된 욕망이다.
- ② 주체와 매개자의 경쟁 관계가 치열해질수록 둘은 서로를 매개자로 삼으며 그 차이는 점차 소멸한다.
- ③ 희생양 메커니즘은 비폭력 방식을 통해 폭력의 에너지를 정화하는 기능을 한다.
- ④ 본보기였던 매개자가 경쟁자가 되면서 매개자에 대한 주체의 선망은 점차 증오로 바뀐다.

※ 다음 글을 읽고 물음에 답하시오.(10~11)

㉠영화(映畵)가 시작하기 전에 우리는
 일제히 일어나 애국가를 경청한다
 삼천리 화려 강산의
 ㉡을속도에서 일정한 군(群)을 이루며
 갈대숲을 이룩하는 흰 새 떼들이
 자기들끼리 끼룩거리면서
 자기들끼리 낄낄대면서
 ㉢일렬 이열 삼렬 횡대로 자기들의 세상을
 이 세상에서 떼어 메고
 이 세상 밖 어디론가 날아간다
 우리도 우리들끼리
 낄낄대면서
 깔쭉대면서
 우리의 대열을 이루며
 한 세상 떼어 메고
 이 세상 밖 어디론가 날아갔으면
 하는데 대한 사람 대안으로
 길이 보전하세로
 ㉣각각 자기 자리에 앉는다
 주저앉는다

- 황지우, 「새들도 세상을 뜨는구나」

10. 윗글에 대한 설명으로 가장 적절한 것은?

- ① 규칙적인 행갈이로 형태적 안정감을 주고 있다.
- ② 시적 의성어를 활용하여 대상을 감각적으로 드러내고 있다.
- ③ 직유법을 사용하여 시적 화자의 바람을 형상화하고 있다.
- ④ 색채 이미지를 강조하여 주제를 구체적으로 부각시키고 있다.

11. <보기>를 참고하여, 윗글을 감상한 내용으로 적절하지 않은 것은?

— <보기> —

이 시는 영화관에서 영화를 보기 전에 애국가를 경청하던 일을 제재로 하여, 1980년대의 암울한 현실에서 벗어나고자 하는 열망과 그 좌절감을 효과적으로 담아내고 있다.

- ① ㉠: 당시의 현실 세계가 부정적이라는 사실을 드러내는군.
- ② ㉡: 현실에서 벗어나고 싶은 화자의 바람을 환기하는 대상이 등장하는군.
- ③ ㉢: 화자는 초월적 존재와 자연의 섭리를 통찰하는데 집중하고 있군.
- ④ ㉣: 이 세상 밖으로 떠날 수 없다는 화자의 자각과 절망의 표현이군.

※ 다음 글을 읽고 물음에 답하시오.(12~13)

(가) 압 못세 든 고기드라 네 와 든다 뉘 너를
모라다가 너커늘 든다

북해 청소(北海淸沼)*를 어디 두고 이
못세 와 든다

㉠들고도 못 나는 정이야 네오 내오 다르나

*북해청소: 북해의 맑은 연못

(나) 어저 내 일이야 그릴 줄을 모로던가
이시라 ㅎ더면 가랴마는 제 구턱야

㉡보내고 그리는 정은 나도 몰라 ㅎ노라

(다) ㉢강호에 가을이 드니 고기마다 살찌 있다

소정(小艇)에 그물 실어 흘리띄워 던져두고

㉣이 몸이 소일(消日)하옵도 역군은(亦君恩)

이샷다

12. (가)~(다)에 대한 설명으로 가장 적절한 것은?

- ① (가)는 관찰 대상과 자신을 동일시하여 화자의 심정을 드러내고 있다.
- ② (가)와 (나)는 각 장을 4음보로 구성하여 율격적 정형성을 지키고 있다.
- ③ (가)와 (나)는 대비되는 공간을 제시하여 상황의 비극성을 강조하고 있다.
- ④ (가), (나), (다)는 모두 역사적 사건을 인용하여 주제를 강조하고 있다.

13. ㉠~㉣의 설명으로 적절하지 않은 것은?

- ① ㉠과 ㉡에는 현재의 고민에 대한 화자의 극복 의지가 드러난다.
- ② ㉠에는 자신의 상황에 대한 한탄, ㉡에는 자신의 행동에 대한 후회가 나타난다.
- ③ ㉢에서는 이 작품의 시간적 배경을 알 수 있다.
- ④ ㉣에서는 현재의 상황에 대한 화자의 판단을 드러내고 있다.

※ 다음 글을 읽고 물음에 답하십시오.(14~15)

양반(兩班)이란 사족(士族)을 높여 부르는 말이다. 정선(旌善) 고을에 한 양반이 있었는데 어질고 글 읽기를 좋아하였으므로, 군수가 새로 도임하게 되면 반드시 몸소 그의 오두막집에 가서 인사를 차렸다. 그러나 집이 가난하여 해마다 관청의 환곡을 빌려 먹다 보니, 해마다 쌓여서 그 빛이 1천 섬에 이르렀다. 관찰사가 고을을 순행하면서 환곡 출납을 조사해 보고 크게 노하여,

“어떤 놈의 양반이 군량미를 축냈단 말인가?”

하고서 그 양반을 잡아 가두라고 명했다. 군수는 그 양반이 가난하여 보상을 할 길이 없음을 내심 안타깝게 여겨 차마 가두지는 못하였으나, 그 역시도 어찌할 수 없는 일이었다. 양반이 어떻게 해야 할 줄을 모르고 밤낮으로 울기만 하고 있으니, 그의 아내가 몰아세우며,

㉠“당신은 평소에 그렇게도 글을 잘 읽지만 현관(縣官)에게 환곡을 갚는 데에는 아무 소용이 없구려. 찢찢 양반이라니, 한 푼짜리도 못 되는 그놈의 양반.”

이라 했다.

그때 그 마을에 사는 부자가 식구들과 상의하기를, “양반은 아무리 가난해도 늘 높고 귀하며, 우리는 아무리 잘 살아도 늘 낮고 천하여 감히 말도 타지 못한다. 또한 양반을 보면 움츠러들어 숨도 제대로 못 쉬고 뜰 아래 엎드려 절해야 하며, 코를 땅에 박고 무릎으로 기어가야 하니 우리는 이와 같이 욕을 보는 신세다. 지금 저 양반이 환곡을 갚을 길이 없어 이만저만 군욕(糶辱)을 보고 있지 않으니 진실로 양반의 신분을 보존 못할 형편이다. 그러니 우리가 그 양반을 사서 가져보자.”

하고서 그 집 문에 나아가 그 환곡을 갚아 주겠다고 청하니, 양반이 반색하며 그렇게 하라고 했다. 그래서 부자는 당장에 그 환곡을 관에 바쳤다. 군수가 크게 놀라 웬일인가 하며 그 양반을 위로도 할 겸 어떻게 해서 환곡을 갚게 되었

는지 묻기 위해 찾아갔다. 그런데 그 양반이 병거지를 쓰고 잠방이를 입고 길에 엎드려 소인이라 아뢰며 감히 쳐다보지도 못하는 것이 아닌가. 군수가 깜짝 놀라 내려가 붙들며,

“그대는 왜 이렇게 자신을 낮추어 욕되게 하시오?”

하니까, 양반이 더욱더 벌벌 떨며 머리를 조아리고 땅에 엎드리며,

“황송하옵니다. 소인놈이 제 몸을 낮게 하려는 것이 아니라 환곡을 갚기 위하여 이미 제 양반을 팔았으니, 이 마을의 부자가 이제는 양반입니다. 소인이 어찌 감히 예전의 칭호를 함부로 쓰면서 스스로 높은 척하오리까?”

했다. 군수가 탄복하며,

“군자로다, 부자여! 양반이로다, 부자여! 부자로서 인색하지 않은 것은 의(義)요, 남의 어려운 일을 봐준 것은 인(仁)이요, 비천한 것을 싫어하고 존귀한 것을 바라는 것은 지(智)라 할 것이니 이 사람이야말로 참으로 양반이로고. 아무리 그렇지만 사적으로 주고 받았을 뿐 아무런 증서도 작성하지 않았으니 이는 소송의 빌미가 될 것이다. 그러므로 나와 너는 고을 백성들을 불러모아 그들을 증인으로 세우고, 증서를 작성하여 믿게 하자. 군수인 나도 당연히 자수(自手)로 수결(手決)할 것이다.” 했다. 그리고 군수는 관사로 돌아와, 고을 안의 사족(士族) 및 농부, 장인, 장사치들을 모조리 불러다 뜰 앞에 모두 모이게 하고서, 부자를 향소(鄉所)의 바른편에 앉히고 양반은 공형(公兄)의 아래에 서게 하고 다음과 같이 증서를 작성했다.

“건륭(乾隆) 10년(1745, 영조 21) 9월 모일 위의 명문(明文)5은 양반을 갚을 처서 팔아 환곡을 갚기 위한 것으로서 그 값은 1000 섬이다. 대체 그 양반이란, 이름 붙임 갖가지라. 글 읽은 인 선비 되고, 벼슬아친 대부 되고, 덕 있으면 군자란다. 무관 줄은 서쪽이요, 문관 줄은 동쪽이라. 이것이 바로 양

반, 네 맘대로 따를지니. 비루한 일 끊어 버리고, 옛사람을 흠모하고 뜻을 고상하게 가지며, 오경이면 늘 일어나 유향에 불붙여 기름등잔 켜고서, 눈은 코끝을 내리 보며 발꿈치를 괴고 앉아, 얼음 위에 박 밀듯이 《동래박의(東萊博議)》를 줄줄 외어야 한다.

- 박지원, 「양반전」

15. <보기>와 ㉠을 바탕으로 윗글을 이해한 감상으로 가장 적절한 것은?

— <보기> —

“당신은 평생 과거(科擧)를 보지 않으니, 글을 읽어 무엇합니까? (중략)”

처는 왈각 성을 내며 소리쳤다, “밤낮으로 글을 읽더니 기껏 ‘어떻게 하겠소? 소리만 배웠단 말씀이오? 장인바치* 일도 못한다. 장사도 못 한다면, 도둑질이라도 못 하시나요?”

- 박지원, 「허생전」

*장인바치: 장인(匠人)이 하는 일을 낮춰 부르는 말.

14. 윗글의 내용에 대한 설명으로 가장 적절하지 않은 것은?

- ① 경제적 가치를 중시하는 사회현실을 양반과 부자의 신분매매 소재로 드러내고 있다.
- ② 군수는 양반과 부자의 신분 매매를 공정하게 처리하고 있다.
- ③ 양반은 가난해도 평민으로부터 귀한 대접을 받았다.
- ④ 신분이 낮은 사람들은 자신을 소인이라 칭하며 양반을 존대했다.

- ① 양반의 경제적인 자유에 대한 동경과 부러움이 담겨있군.
- ② 양반들은 경제적인 보탬이 되는 벼슬을 해야 한다고 비판하고 있군.
- ③ 해결책을 내지 못하는 우유부단한 양반은 도둑질이라도 해야겠군.
- ④ 작가의식을 대변하는 아내의 태도가 드러나 있군.

※ 다음 글을 읽고 물음에 답하시오.(16~18)

“대동보소만 하더라도 족보 한 길(한질)에 오십 원씩으로 매었다 하니 그 오십 원씩을 꼭꼭 수봉하면 무엇 하자고 삼사천 원이 가외로 들겠습니까?”

“삼사천 원은 누가 삼사천 원 썼다던?”

영감은 아들의 말이 옳다고는 생각하였으나 실상 그 삼사천 원이란 돈이 족보 박는 데에 직접으로 들어간 것이 아니라 x x 조 씨로 무후(無後)한 집의 계통을 이어서 일문일쪽에 끼려 한즉 군식구가 늘면 양반의 진국이 묶어 질까 보아 반대를 하는 축들이 많으니까 그 입들을 씻기 위하여 쓴 것이다. 그렇기 때문에 마치 난봉자식이 난봉 핀 돈 액수를 줄이듯이 이 영감도 실상은 한 천 원 썼다고 하는 것이다. 중간의 협잡배는 이런 약점을 노리고 우려 쓰는 것이지만 이 영감으로서는 성한 돈을 가지고 이런 병신 구실 해보기는 처음이다.

“그야 얼마를 쓰셨든지요. 그런 돈은 좀 유리하게 쓰셨으면 좋겠다는 말씀입니다.”

[A] ‘재하자 유구무언’의 시대는 지났다 하더라도 노친 앞이라 말은 공손했으나 속은 달랐다.

“어떻게 유리하게 쓰란 말이나? 너 같이 오륙천 원씩 학교에 디밀고 제 손으로 가르친 남의 딸자식 유인하는 것이 유리하게 쓰는 방법이냐?”

아까부터 상훈이의 말이 화룻가에 앉아서 폭발탄을 만지작거리는 것 같아서 위태위태하더라니 겨우 간성되려던 영감의 감정에 또 불을 붙여 놓고 말았다.

상훈은 어이가 없어서 얼굴이 벌게진다.

부친의 소실 수원집과 경애 모녀와는 공교히도 한 고향이다. 처음에는 감쪽같이 속여 왔으나 수원집만은 연줄연줄이 달아서 경애 모녀의 코빼기도 못 보았건마는 소문을 뵈히 알고 따라서 아이를 낳은 뒤에는 집안에서 다 알게 되었던 것이다. 덕기 자신부터 수원집의 입에서 대강 들어 안 것이다. 그러나 내외가 몇 번 충돌한 외에는 노영감도 이때껏 눈 감아 버린 것이요, 경애가 들어 있는 북미창정 그 집에 대하여

도 부친이 채근한 일은 없는 것이라서 지금 조인광 좌중(稠人廣座中)에서 아들에게 대하여 학교에 돈 쓰고 제 손으로 가르친 남의 딸 유인하였다는 말을 터놓고 하는 것을 들으니 아무리 부친이 찾김에 한 말이라 하여도 듣기에 괴란쩍고 부자간이라도 너무 야속하였다.

㉠“아버지께서는 너무 심한 말씀을 하십니까. 다마는 어쨌든 세상에 좀 할 일이 많습니까. 교육 사업, 도서관 사업, 그 외 지금 조선어 사전 편찬하는데…….”

상훈은 조심도 하려니와 기를 녹여서 차근차근히 이왕지사 말이 나왔으니 할 말은 다 하겠다는 듯이 말을 이어 나가려니까 또 벼락이 내린다.

“듣기 싫다! 누가 네게 그 따위 설교를 듣자든? 어서 가거라.”

“하여간에 말씀입니다. 지난 일은 어쨌든 지금 이 판에 별안간 치산이란 당한 일입니까. 치산만 한대도 모르겠습니까마는 서원을 짓고 유학생들을 몰아다 놓으시렵니까? 돈도 돈이거니와 지금 시대에 당한 일입니까?”

덕기는 금고가 전에 어떻게 놓여졌던지는 모르나 누가 건드렸다 하였어도 놓인 그대로 있을 것이요, 열쇠를 목에 지니고 있는 다음에야 누가 손을 댄대야 별수도 없을 것이다. 그러나 속에 무엇무엇이 들어 있는지 궁금증이 더 난다. '판도라'의 비밀 상자도 아니니, 조부의 엄명을 어길지라도 잠깐 열어보고 싶은 생각이 들어서 전에 조부에게 배워둔 대로 호수를 맞춰서 열어 보려 하였다. ㉡조부는 집안 중에서 덕기에게만 금고여는 비밀을 가르쳐 주었던 것이다.

덕기는 목은 기억을 더듬어가며 금고의 배꼽을 뱅뱅 돌리다가 문턱에 부연 재가 떨어진 것이 눈에 힐끗 띄자,

- 웬일일까?

하며 자세히 보았다. 문 닫는 바람에 울크러졌기는 하나 분명 담뱃재다. 조부가 떨어뜨린 것일까? 조부가 누운 지가 벌써 한 달이 넘었는데 이 재가 한 달 묵은 재일까? 그러나 조부는 담뱃대 외에는 권련을 아니 피운다. 조부가 담뱃재를 물고 금고 문을 열었을까? 이 재가 담뱃대의 재일까?

아무래도 믿을 수 없는 일이다. 어母的 행동부터 수상하였다. 집안 시구를 어디로 내쫓았

※ 다음 글을 읽고 물음에 답하십시오.(19~20)

철 화로, 사발시계, 이것이 내가 갖 세간 나서 내 손으로 처음 장만한 세간이었다. 장롱 위의 똑딱똑딱 시계 소리를 들어 가며 우리 젊은 내외는 철 화롯가에서 밥을 먹었다. 새벽녘이면 따르릉 시계 소리에 아내는 부엌으로 나갔고 나는 비를 들고 마당으로 내려갔다. 저녁때면 철 화로에서는 된장찌개가 끓었다. 혹은 아내의 김을 굽는 모습이 보이기도 했다. 흰 맥기*를 한 사발시계는 간소한 우리 방 안에서 제법 빛났고, 철 화로는 아내의 기름걸레에 반들반들 길이 들었다. 이 시계는 근 수십 년 사용되었고, 그동안 내 생활도 많은 변화를 가져왔다. 어린것들이 하나둘 늘었고 구즈레한 세간들도 지저분하게 늘었다. 아내의 얼굴에는 주름살이 지기 시작했다. 철 화로는 부엌세간으로 강등을 하여 존재조차 잃어버렸고, 시계만이 문갑 위에서 킁킁 밤을 나와 같이했다. 나는 아내 얼굴보다도 시계 소리와 더 교분이 가까워졌다. 그렇게 충실하던 시계가 고장이 잦더니 이내 안 가고 말았다. 그의 수명은 끝난 것이다. 가지 않는 시계는 소용없는 파쇠*다. 광 속에서 굴러야 했고 또 내 기억에서 떠나야 했다.

어느 날 어린놈이 흰 시계를 주고 엿을 사 먹는다고 내닫기에 보니 광 속에서 이 시계가 굴러 나온 것이 아닌가. 잊어버렸던 이 시계가. 세 가락의 엿과 바꾼다기에 돈을 대신 주고 시계를 받아 먼지를 털고서 문갑 위에 놓아 봤다. 과거의 가지가지 회상이 떠올랐다. 결판난 시계 꼴을 바라보며 점점 나도 이것을 닮아 가지 하고 생각했다.

수십 년 근속하던 충실한 시계다. 비록 노구일망정, 아니 시체일망정, 엿 세 가락에 쳐주기에 너무 괘시요, 푸대접이다. 나는 뒤뜰로 들고 가서 땅을 파고 깊이 묻어 버렸다. 고담에 나오는 충견 묘(忠犬 墓)처럼 시

계 묘를 만들 작정은 아니지만, 처리할 수 없는 모든 것은 흙으로 돌아가는 것이 좋고 마땅하다 생각했다.

- * 맥기: ‘도금(금속이나 비금속의 겉에 금이나 은 따위의 금속을 얇게 입히는 일)’의 잘못.
- * 파쇠: 현쇠. 녹이 슬거나 깨어져 못 쓰게 된 쇠붙이.

- 윤오영, 「사발시계」

19. 윗글에 대한 설명으로 가장 적절한 것은?

- ① 자신의 경험을 회고하면서 삶에 대한 깨달음을 서술하고 있다.
- ② 계절의 변화 과정에 따른 자연의 아름다움을 묘사하고 있다.
- ③ 타인의 견해를 인용하여 글쓴이의 주장을 뒷받침하고 있다.
- ④ 현실과 이상의 차이에서 발생하는 내적 갈등을 표현하고 있다.

20. 윗글에 대한 이해로 적절하지 않은 것은?

- ① 글쓴이가 첫 살림으로 장만한 철 화로는 유용하게 사용하였군.
- ② 글쓴이는 철 화로와 사발시계를 동시에 사용하지 않기 시작했군.
- ③ 아이가 엿과 바꾸려 했던 것은 글쓴이가 잊고 있던 사발시계였군.
- ④ 글쓴이는 고장 나고 먼지 쌓인 사발시계를 자신과 동일시하고 있군.

수 학

21. $\lim_{x \rightarrow \infty} (ax + b - \frac{x^3 + 1}{x^2 + 1}) = 0$ 일 때, 상수 a , b 의 값은?

- ① $a = 1, b = 1$
- ② $a = 0, b = 1$
- ③ $a = 1, b = 0$
- ④ $a = 0, b = 0$

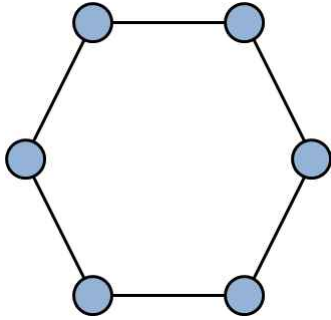
22. 집합 $A = \{\{1\}, \{2\}, \{1, 2\}\}$ 에 대하여 옳지 않은 것은?

- ① $\emptyset \subset A$
- ② $\{1\} \in A$
- ③ $\{\{1\}\} \subset A$
- ④ $\{2\} \subset A$

23. $\lim_{x \rightarrow 0} \frac{f(x)}{\sqrt{x}} = 3$ 일 때, $\lim_{x \rightarrow 0} \frac{f(x)\sqrt{x}}{\sqrt{x+4}-2}$ 의 값은?

- ① 6
- ② 8
- ③ 9
- ④ 12

24. 그림과 같은 정육각형의 꼭짓점에 1부터 6까지의 숫자를 하나씩 임의로 써넣으려고 할 때, 중심에 대하여 대칭인 두 숫자의 합이 10이 되도록 하는 경우의 수는?(단, 회전하여 배열이 일치하는 것은 같은 경우로 본다)



- ① 24
- ② 48
- ③ 120
- ④ 144

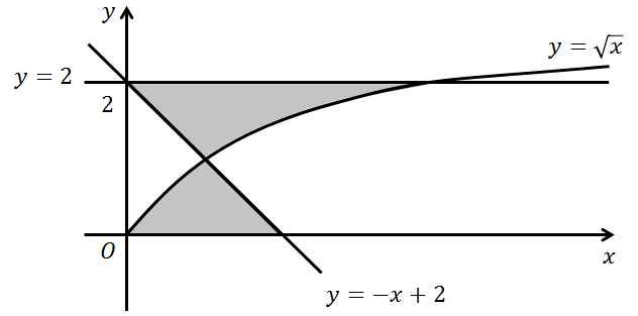
25. 두 조건 p, q 의 진리집합을 각각 P, Q 라 하자. 명제 $\sim p \rightarrow q$ 가 거짓일 때, 다음 중 항상 옳은 것은?

- ① $P \cap Q = \emptyset$
- ② $P \cap Q \neq \emptyset$
- ③ $(P \cup Q)^c = \emptyset$
- ④ $(P \cup Q)^c \neq \emptyset$

26. 이차방정식 $x^2 - 6x + 2 = 0$ 의 서로 다른 두 실근을 $\log \alpha$, $\log \beta$ 라 할 때, $(\log_{\alpha} 10)^2 + (\log_{\beta} 10)^2$ 의 값은?

- ① 2
- ② 4
- ③ 6
- ④ 8

27. 그림과 같이 곡선 $y = \sqrt{x}$ 와 x 축 및 두 직선 $y = -x + 2$, $y = 2$ 로 둘러싸인 부분의 넓이는?



- ① 3
- ② $\frac{19}{6}$
- ③ $\frac{10}{3}$
- ④ $\frac{7}{2}$

28. $\sum_{k=1}^n (k+2)^2 - \sum_{k=1}^n (k^2+6) = 98$ 일 때, 자연수 n 의 값은?

- ① 7
- ② 8
- ③ 9
- ④ 10

29. 함수 $f(x) = x^3 + \frac{3}{4}x$ 의 역함수를 $g(x)$ 라 할 때, 제 1사분면에서 두 곡선 $y = f(x)$ 와 $y = g(x)$ 로 둘러싸인 부분의 넓이는?

- ① $\frac{1}{2}$
- ② $\frac{1}{4}$
- ③ $\frac{1}{16}$
- ④ $\frac{1}{32}$

30. 수열 $\{a_n\}$ 이 $a_1 = \frac{1}{3}$ 이고

$$a_{n+1} = \frac{a_n}{4a_n - 1} \quad (n = 1, 2, 3, \dots)$$

만족시킬 때, $\frac{a_{100}}{a_5}$ 의 값은?

- ① $\frac{1}{3}$
- ② $\frac{2}{3}$
- ③ $\frac{3}{2}$
- ④ 3

31. 함수 $f(x) = \frac{(2a-1)x+1}{x-a}$ 의 그래프를 x 축의 방향으로 b 만큼, y 축의 방향으로 2만큼 평행 이동한 그래프가 함수 $f(x)$ 의 역함수의 그래프와 같을 때, $a+b$ 의 값은?

- ① 0
- ② -1
- ③ -2
- ④ -3

32. 확률변수 Y 가 취할 수 있는 값이 0, 2, 4, 6, 8, 10이고, 각각의 확률변수 값에 대한 확률은 같은 값을 갖는다. 확률변수 X 가 식 $Y=2(X-1)$ 을 만족할 때, 분산 $V(X)$ 의 값은?

- ① $\frac{35}{3}$
- ② $\frac{35}{6}$
- ③ $\frac{35}{12}$
- ④ $\frac{35}{24}$

33. 수열 $\{a_n\}$ 의 첫째 항부터 제 n 항까지의 합을 S_n 이라 하자. $S_n = 1 - \frac{1}{3^n}$ 일 때,

$\sum_{n=1}^{\infty} a_{2n-1}$ 의 값은?

- ① $\frac{1}{4}$
- ② $\frac{3}{4}$
- ③ $\frac{5}{4}$
- ④ $\frac{7}{4}$

34. 양수 k 에 대하여 점 $P(0, -2)$ 에서 곡선 $y = k|x|^3$ 에 그은 두 접선이 서로 수직일 때, k 의 값은?

- ① $\frac{1}{8}$
- ② $\frac{1}{9}$
- ③ $\frac{1}{27}$
- ④ $\frac{1}{81}$

35. 함수 $f(x) = \frac{1}{2}\sqrt{x-a}$ 의 그래프가 함수 $y = f^{-1}(x)$ 의 그래프와 서로 다른 두 점에서 만날 때, 정수 a 의 개수는?

- ① 1
- ② 2
- ③ 3
- ④ 4

36. 두 실수 a, b 가 $5^{2a+b} = 2, 5^{a-2b} = 8$ 을 만족시킬 때, $2^{\frac{1}{a} + \frac{2}{b}}$ 의 값은?

- ① $\frac{1}{5}$
- ② 1
- ③ 5
- ④ 25

37. 어느 야구공 공장에서 만드는 야구공의 무게가 평균이 m g, 표준편차가 14g인 정규분포를 따른다고 한다. 이 공장에서 만든 야구공 중에서 임의 추출한 공 49개의 무게의 표본평균이 145g이었다. 이 표본을 이용하여 얻은 모평균 m 에 대한 신뢰도 95%의 신뢰구간은?

(단, Z 가 표준정규분포를 따르는 확률변수일 때, $P(|Z| \leq 1.96) = 0.95$ 로 계산한다)

- ① $141.08 \leq m \leq 148.92$
- ② $139.84 \leq m \leq 148.92$
- ③ $141.08 \leq m \leq 150.16$
- ④ $139.84 \leq m \leq 150.16$

38. 함수 $f(x) = |x-2|(x+a)^2$ 이 모든 실수 x 에서 미분 가능할 때, $f(1)$ 의 값은?

- ① 0
- ② 1
- ③ 2
- ④ 8

39. 등비수열 $\{a_n\}$ 에 대하여 $\sum_{n=1}^{\infty} a_n = 1$,

$\sum_{n=1}^{\infty} (a_n)^3 = 3$ 일 때, $\sum_{n=1}^{\infty} a_{3n}$ 의 값은?

- ① $\frac{1}{9}$
- ② $\frac{1}{3}$
- ③ $\frac{4}{9}$
- ④ $\frac{4}{3}$

40. 방정식 $a+b+3c=10$ 을 만족시키는 자연수 a, b, c 의 모든 순서쌍의 개수는?

- ① 7
- ② 8
- ③ 9
- ④ 10

영 어

41. 다음 대화에서 빈칸에 가장 적절한 것은?

- A: Scott, take a look at this article.
B: What's it about?
A: It's about a special donation event called "Jump for Charity."
B: How does it work?
A: People fill their pockets with coins they want to donate, and jump on a giant trampoline.
B: Oh! I get it. All the coins that fall out of their pockets as they jump go to charity.
A: Exactly. They make donations and have fun at the same time.
B: Yes. I think we need more fun ideas for our charity fund-raising event at school.
A: _____ Why don't we have a cooking competition between teachers and students?
B: That sounds like a fun idea!

- ① I doubt that.
- ② That's what I'm thinking.
- ③ You'd better not.
- ④ Don't make a haste.

42. 다음 글의 제목으로 가장 적절한 것은?

Today most of us believe that artistic creativity is spontaneous, not overly planned or organized, and that artists reject tradition and convention. We like to think of our artists as strong individualist, working in isolation, not influenced by the prevailing ideas taught in art schools or by stuffy white-haired museum curators. But like so much about our contemporary creativity myths, this idea only emerged in the 19th century. In the second half of the 20th century, the idea that the artist is a person who rejects convention took an even stronger hold on the popular consciousness. Ironically, at the same time, artists were entering art schools in increasingly large numbers to be trained in the conventions of the art world. Yet few of us are aware of the growing influence of formal schooling in fine art. In general, when the facts clash with our creativity myths, the facts are ignored.

- ① 예술적 창의성의 당위성
- ② 창의성 신화가 미술계에 미친 영향
- ③ 예술적 창의성에 대한 오해
- ④ 창의성 신화와 정규교육과정의 충돌

43. 다음 글의 빈칸에 들어갈 말로 가장 적절한 것은?

Many people lack a clear image of their bodies and do not take very good care of themselves. You'd think people would have a fairly accurate picture of their own bodies. After all, who is more familiar with our bodies than ourselves? Each day, we spend an enormous amount of time receiving messages from our bodies, bathing and grooming ourselves. But we have blind spots as well, so that our body image only approximates rather than coincides with reality. A major reason is that our bodies are constantly changing, and there is _____ in bringing our body images up to date. Each of us tends to hold on to more or less outdated body images, such as the aging man who has difficulty recognizing the wrinkles in his face, his thinning hair, or his sagging waistline.

*sag 축 처지다

- ① an interaction with body
- ② an accurate representation
- ③ a mirror effect
- ④ a time delay

44. (A), (B)의 각 네모 안에서 문맥에 맞는 말로 가장 적절한 것은?

Humans have never been alone on the Earth. Their lives—culture, technology, and art—have been immeasurably enriched because they learned to watch, listen to, and imitate the other animals that shared the land and sea with them. A recent author, Steven Lonsdale, argued in a book filled with examples from every part of the world that dance (A) contributes / owes its origin and elaboration to human imitation of the varied movements of mammals, reptiles, fish, birds, etc. The idea of the impacts of other forms of life on humans can be followed even further. Our species, from earliest times down through history, gained more from the others than a few crafts. (B) Competition / Interaction with countless kinds of animals and plants largely created the shapes of human bodies and minds, gave direction to cultures, and in an important sense made us what we are.

*immeasurably 헤아릴 수 없을 정도로

- | | (A) | (B) |
|---------------|-------|-------------|
| ① contributes | | Competition |
| ② contributes | | Interaction |
| ③ owes | | Competition |
| ④ owes | | Interaction |

45. 글의 흐름으로 보아, 주어진 문장이 들어가기에 가장 적절한 곳을 고르시오.

Therefore, to rehearse to them the findings of previous work is simply to bore them with unnecessary reminders.

What is best order for a report, paper or other technical document? Of course, it must be logical; but that means simply that the paper must have connection and sequence, and a variety of orders are possible under this heading. (①) Too many writers interpret the term *logical* to mean chronological, and it has become habitual to begin reports and papers with careful reviews of previous work. (②) Usually, this is tactically weak. (③) Most readers of reports and papers are reading the documents because they are interested in, and know something about, the subject. (④) The interesting thing for them is the new information—the new findings and conclusions. So it is usually best to start with those pieces of information.

*chronological 연대기적인

46. 다음 글의 빈칸 (A), (B)에 들어갈 말로 가장 적절한 것은?

Can we sustain our standard of living in the same ecological space while consuming the resources of that space? This question is particularly relevant since we are living in an era of skyrocketing fuel costs and humans' ever-growing carbon footprints. Some argue that we are already at a breaking point because we have nearly exhausted the Earth's finite carrying capacity. (A), it's possible that innovations and cultural changes can expand Earth's capacity. We are already seeing this as the world economies are increasingly looking at "green," renewable industries like solar and hydrogen energy. Still, many believe we will eventually reach a point at which conflict with the finite nature of resources is inevitable. That means survival could ultimately depend on getting the human population below its carrying capacity. (B), without population control, the demand for resources will eventually exceed an ecosystem's ability to provide it.

- | (A) | | (B) |
|---------------|-------|-----------------|
| ① However | | Otherwise |
| ② Furthermore | | Therefore |
| ③ In fact | | Nevertheless |
| ④ As a result | | On the contrary |

47. 다음 글의 밑줄 친 부분 중, 어법상 틀린 것은?

In Northern NY, Rebecca’s grandfather and great grandparents made a good living from dairy farms ① that consisted of under two hundred cows, some chickens, and enough acreage to grow the hay and corn to feed them. Milk was sold to local dairies ② who in turn bottled it and sold it to the local grocers in nearby towns and villages. Since World War II, however, and the introduction of farm subsidies that benefitted big farms, milk prices ③ dropped considerably, making it difficult for small farms to survive. Today, the countryside is now dotted with the broken-down remains of small farms. No longer able to compete with subsidized CAFOs (confined animal factory operations), the land is either going fallow, or ④ being sold to developers for new housing. And, the prison industry has taken over where there was once a thriving farm economy.

*acreage 면적, 토지
 **fallow 사용되지 않는, (밭·토지를) 묵히고 있는

48. (A), (B)의 각 네모 안에서 어법에 맞는 표현으로 가장 적절한 것은?

Children raised in modern westernized contexts may have a hard time discriminating (A) what / how is possible in modern situations versus what would have been considered appropriate under ancestral conditions. In a large city, a child can throw chewed gum on the sidewalk without much cost. Under ancestral conditions, engaging in such socially questionable behavior would not only be more likely to get noticed, but it would be more likely to lead to punishment and harmful effects on one’s reputation. A kid who did the equivalent of throwing gum on the sidewalk in an ancestral clan risked adverse effects to his or her reputation. A kid who does this on the busy streets of Manhattan (B) does / is not. We need to raise our children not for the busy streets of modern Manhattan, but for the small, tight-knit villages that typified the environments of our ancestors.

*clan 집단 **tight-knit 유대가 긴밀한
 ***typify (~의) 특징을 나타내다

- | | | | |
|---|------|----|------|
| | (A) | | (B) |
| ① | what | …… | does |
| ② | what | …… | is |
| ③ | how | …… | does |
| ④ | how | …… | is |

49. 다음 글의 빈칸에 들어갈 말로 가장 적절한 것은?

The appearance of language, some time long ago in the prehistory of our species, made possible the kind of social existence which we take for granted. It gave us a crucial evolutionary advantage over other animals, partly because it became possible for us to share useful information with a new clarity and explicitness, within and across generations. Through the evolution of language, we also became capable of thinking constructively and rationally together. Other relatively intelligent species (such as chimpanzees and dolphins) have never developed _____, with the result that each individual animal can only learn from others by observation, imitation and taking part in joint activity; and most of the knowledge each chimpanzee or dolphin accumulates over a lifetime is lost when they die.

- ① studies of how language has been evolved
- ② comparable ways of sharing their mental resources
- ③ the relation of language and constructive thinking
- ④ the scientific research of their languages

50. 다음 대화에서 빈칸에 가장 적절한 것은?

A: Jane, how about taking a summer program at the community center with me?
B: Well, what do you have in mind?
A: I'm thinking about taking a calligraphy class.
B: Hmm, I'd like to take a painting class, if they offer one. I think it'd be more fun. I like painting.
A: I'm sure the calligraphy class would be fun, too. You could experiment with many different fonts and even create your own.
B: I don't know. I'm still not sure.
A: It doesn't cost much. All you need is a brush and paper. Moreover, you could save a lot of money by writing your own invitations for your wedding or other big events.
B: True. I'm sure people will also find that impressive if I write my own invitations.
A: For sure. _____
B: You're probably right. I think I'm going to join you.

- ① I appreciate it.
- ② What's so good about it?
- ③ I'm afraid it is too expensive.
- ④ Isn't it worth giving it a try at least?

