



사용설명서

# LG 톤플러스

블루투스® 헤드셋

사용 전에 '안전을 위한 주의 사항'을 반드시 읽고 정확하게 사용하세요.  
사용설명서를 읽고 난 후 사용하는 사람이 언제라도 볼 수 있는 장소에  
보관하세요.  
사용설명서의 철자상 오류나 부정확한 내용은 LG전자에 의해 사전 예고 없이  
변경될 수 있습니다.

Rev 3.0 KR

## HBS-PL6S / HBS-PL5



자세한 사용 방법은 LG전자  
홈페이지를 참조하세요.  
스마트 기기도 QR코드를  
인식하면 빠르게 찾을 수  
있습니다.

[www.lge.co.kr](http://www.lge.co.kr)

## 목차

안전은 위한 주의 사항.....	1
제품 사용 시 유의 사항.....	1
제품 구성물.....	2
제품 둘러보기.....	3
전원 켜짐/꺼짐.....	3
HD 스피커.....	4
등독/연결.....	4
상태 표시등.....	6
휴대폰 동화 기능.....	6
음악 재생.....	7
스피커 모드(HBS-PL6S만 지원).....	8
배터리 충전 및 알딴.....	8
진동 알딴 설정.....	9
동신 범위 이탈.....	9
LG Tone & Talk™.....	9
문제 해결.....	10
제품 사양 및 규격.....	11
안전 정보.....	12
추가 정보.....	12
보증 조건.....	13
OSS 안내문.....	13

Bluetooth® 문자 상표 및 도고는 Bluetooth SIG, Inc 소유의 등록상표이며, 모든 해당 상표 사용은 라이선스 계약에 따릅니다.

Google, Android, Google Play, Google Play 도고 및 기타 관련 표시와 도고는 Google LLC의 상표입니다

## 안전을 위한 주의 사항

### ▲ 주의

임의도 제품을 분해/조정하거나 수리하지 마십시오.

과도한 열, 인화성 물질에 가까이 두거나 닿지 않도록 하십시오.

**임의도 배터리를 교체할 경우나 배터리를 올바르게 교환하지 않으면 폭발의 위험이 있습니다.**

비규격 충전기를 사용할 경우 제품 고장의 원인이 됩니다.

제품에 부착된 자석 또는 작은 부품은 영유아가 삼키지 않도록 주의하십시오.

충전기의 연결부(충전 단자와 전원 플러그)에 이물질이 들어가지 않도록 주의하십시오.

화재나 감전의 위험이 있습니다.

의료기기를 이식 받은 사용자는 의사와 상담 후에 사용하십시오.

안전을 위해 제품에 내장되어 있는 배터리를 분리하지 마십시오.

리튬 이온 폴리머 배터리는 부상을 일으킬 수 있는 위험한 부품입니다.

전문 자격이 없는 사람이 배터리를 교체할 경우 제품이 손상될 수 있습니다.

반드시 LG전자에서 인증된 정품 충전용 어댑터를 사용하십시오.

### ▲ 경고

제품은 높은 곳에서 떨어뜨리지 마십시오.

제품이 물, 알코올, 벤젠 등에 닿지 않도록 하십시오.

습기 및 먼지가 많은 곳에 보관하지 마십시오.

제품 위에 무거운 물건을 올려놓지 마십시오.

본 제품은 방수 기능을 지원하지 않습니다. 습기 또는 물기를 피하여 사용하십시오.

## 제품 사용 시 유의 사항

과도한 힘으로 이어폰 줄을 당기지 마십시오.

많은 양의 땀에 노출되었을 경우 제품을 깨끗하게 닦아주십시오.

이어폰 부위를 청결하게 유지하여 주십시오.

충전 중에는 안전을 위해 제품을 착용하지 마십시오.

## 제품 구성물



HBS-PL6S / HBS-PL5



추가 이어젤 (소,대)\*



USB Type C™ 충전 케이블



사용설명서



제품 보증서

사용설명서에 표시된 이미지와 실제 제품 모양이 다를 수 있습니다.

\* HBS-PL6S / HBS-PL5에 중 사이즈의 이어젤이 기본 부착되어 있습니다.

\* 이어젤의 재질은 실리콘 입니다.

### ⚠ 주의

반드시 LG전자 정품 구성물은 사용하세요. 비 정품 구성물은 사용한 경우 제품 고장의 원인이 되며, 보증 서비스를 받을 수 없습니다.

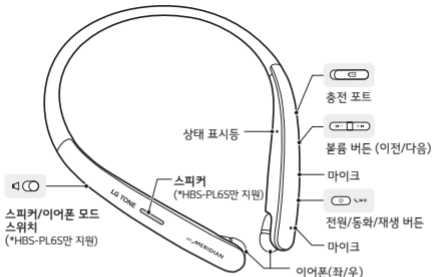
충전 시 구성문도 제공된 USB Type C™ 케이블은 사용하세요.

### ℹ 참고

전체 매뉴얼은 LG전자 홈페이지에서 다운로드 가능합니다.

📄 [www.lge.co.kr](http://www.lge.co.kr) > 고객센터서비스 > 다운로드 자료실 > 제품사용설명서 > 제품 선택 (블루투스® 헤드셋) > 모델명 검색 (HBS-PL6S 또는 HBS-PL5)

## 제품 둘러보기



\* 스피커 기능은 HBS-PL6S 모델에서만 지원합니다.

스피커 기능은 미지원하는 HBS-PL5 모델에는 스피커 및 스피커/이어폰 모드 스위치가 없습니다.

실제 제품의 외관 및 규격은 모델에 따라 다를 수 있습니다.

참고: 청력 손상 방지를 위해 높은 볼륨 단계에서 볼륨 조절 시, 조절음이 두 번 또는 길게 들립니다.

## 전원 켜짐/꺼짐

상태	동작
전원 켜짐	전원/동화/재생 버튼은 2초간 누릅니다.
전원 꺼짐	전원/동화/재생 버튼은 4초간 누릅니다.

\* 전원을 켜거나 끄면 파란색 상태 표시등이 깜빡이고, 진동과 알람음이 울립니다.

## HD 스피커

연결하려는 장치의 통신 네트워크가 “고음질 음성 동화”를 지원하는 경우, 고음질 음성 동화를 사용할 수 있습니다.

### 등록/연결

이어폰을 착용한 후에 연결을 진행하면, 음성 안내를 통해 등록/연결은 쉽게 진행할 수 있습니다.

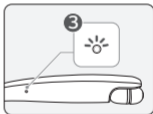
참고: 연결 진행 중에 인증번호(PIN 코드)를 묻는 경우 숫자 “0000”을 입력하세요.

배터리 부족 음성 안내가 들릴 경우, 배터리를 충전한 후에 등록은 진행하세요.

등록이 3분 이내에 이루어지지 않으면, 전원이 자동으로 꺼집니다. 자동으로 전원이 꺼졌을 경우 전원/동화/재생 버튼을 2초간 눌러 전원을 켜세요.



### 간편 연결하기



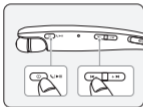
- 1 연결할 장치의 [설정] 메뉴에서 블루투스®를 켜세요.
- 2 전원/동화/재생 버튼을 2초간 눌러 전원을 켜세요.
- 3 파란색 상태 표시등이 켜지고, 헤드셋이 검색 모드도 전환됩니다.
- 4 연결할 장치의 블루투스® 메뉴에서 [LG HBS-XXX]을 선택하여 연결하세요.  
참고 : 표시되는 HBS-XXX는 제품 고유의 모델번호도 모델마다 다르게 표시됩니다.  
(예를 들어, HBS-PL6S 모델의 경우 LG HBS-PL6S 으로 표시됩니다.)
- 5 연결이 완료되면 음성으로 연결 상태가 안내됩니다.

## 빠른 연결하기

- 1 연결할 장치의 [설정] 메뉴에서 블루투스®를 켜세요.
- 2 전원/동화/재생 버튼을 2초간 눌러 전원을 켜세요.
- 3 파란색 상태 표시등이 켜지고, 헤드셋이 검색 모드도 전환됩니다.
- 4 화면 잠금 해제된 모바일이나 연결하려는 기기를 곁에 두고, 화면의 안내에 따라 헤드셋과 연결하세요.
- 5 연결이 완료되면 음성으로 연결 상태가 안내됩니다.

참고: Android 6.0 이상만 지원합니다. 헤드셋과 연결 전에 모바일 또는 연결하려는 장치의 위치 정보를 사용하도록 설정하세요.

## 수동 연결하기(다른 장치와 연결 또는 재연결)



- 1 연결할 장치의 [설정] 메뉴에서 블루투스®를 켜세요.
- 2 헤드셋의 전원이 꺼져 있는 상태에서 전원/동화/재생 버튼과 볼륨 버튼 (이전 ◀ ▶)을 동시에 2초간 누르세요.
- 3 파란색 상태 표시등이 켜지고, 헤드셋이 검색 모드도 전환됩니다.
- 4 연결할 장치의 블루투스® 메뉴에서 [LG HBS-XXX]을 선택하여 연결하세요.

참고: 표시되는 HBS-XXX는 제품 고유의 모델번호도 모델마다 다르게 표시됩니다. (예를 들어, HBS-PL6S 모델의 경우 LG HBS-PL6S 으로 표시됩니다.)

- 5 연결이 완료되면 음성으로 연결 상태가 안내됩니다.

## 다중 연결

헤드셋은 휴대폰과 PC 등의 2개 장치를 동시에 연결하여 사용할 수 있습니다.

참고: 2개의 장치와 동시에 연결했을 경우 주요 기능은 "주 연결 장치"를 기준으로 동작합니다.

- 1 다중 연결을 위하여 하나의 기기와 연결 된 상태에서 헤드셋 전원을 꺼주세요.
- 2 [수동 연결하기]의 1번에서 5번 과정을 수행하세요. 이 장치가 "주 연결 장치"가 됩니다.
- 3 이전에 연결되었던 장치에서 헤드셋에 연결을 시도합니다. 이 장치가 "부 연결 장치"가 됩니다.

## 자동 재연결

헤드셋의 전원을 켜면 마지막으로 연결되었던 장치(주 연결 장치 또는 부 연결 장치)에 자동으로도 연결됩니다. (장치를 찾을 수 없는 경우에는 검색 모드로 전환됩니다.)

자동 재연결이 되지 않을 경우 연결할 장치에서 헤드셋을 찾아 수동으로도 연결해주세요.

## 상태 표시등

상태	동작
전원 켜짐/꺼짐	파란색 상태 표시등이 깜빡입니다.
검색 모드	파란색 상태 표시등이 켜져 있습니다.
헤드셋/핸즈프리 프로파일 연결된 상태/동화 연결	파란색 상태 표시등이 5초마다 깜빡입니다.

## 휴대폰 통화 기능

기능	상태	설명
전화 받기	전화 수신 시	전원/동화/재생 버튼은 짧게 누르세요. 참고: 진동 알람이 꺼져 있을 경우, 진동이 발생하지 않습니다.
전화 걸기	사용 대기 중	휴대폰에서 전화를 걸면 자동으로도 동화가 헤드셋으로도 연결됩니다.
동화 전환	동화 중	볼륨 버튼 (다음 +▶)을 1초간 누르면, 헤드셋과 휴대폰간에 동화가 전환됩니다.
음성 다이얼	사용 대기 중/ 음악 재생 중	전원/동화/재생 버튼은 두 번 짧게 누르면, 음성 다이얼 기능이 활성화 됩니다.



동화 중 다른 전화 받기	동화 중	전원/동화/재생 버튼은 짧게 누르면, 동화 중에 걸려온 전화를 받을 수 있습니다. 현재 동화는 동화 대기 상태로 전환됩니다. 다시 전원/동화/재생 버튼은 짧게 누르면, 대기중인 동화도 전환됩니다. 기존 동화가 대기중인 경우, 휴대폰에서 현재 동화를 종료할 수 있습니다. (휴대폰 설정에 따라 다르게 동작합니다.)
동화 거부	전화 수신 시	전원/동화/재생 버튼은 두 번 짧게 누르세요.
송화음 차단/해제	동화 중	동화 중 볼륨 버튼 (이전 ◀-)은 1초간 누르세요.
볼륨 증가/감소	동화 중	동화 중 볼륨 버튼 (다음 ▶) 또는 볼륨 버튼 (이전 ◀-)은 짧게 누르세요.

참고: 음성 다이얼 기능은 "주 연결 장치" 또는 마지막으로 전화를 걸었던 장치에서 동작합니다.  
(일부 휴대폰에서 음성 다이얼 기능이 다르게 동작할 수 있습니다.)

## 음악 재생

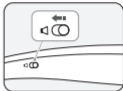
기능	상태	설명
음악 재생	사용 대기 중	전원/동화/재생 버튼은 짧게 누르세요.
일시정지	재생 중	전원/동화/재생 버튼은 짧게 누르세요.
다음/이전 곡 재생	재생 중	다음/이전 곡 재생을 위해 볼륨 버튼 (다음 ▶) 또는 볼륨 버튼 (이전 ◀-)은 1초간 누르세요.
볼륨 증가/감소	재생 중	볼륨 조절을 위해 볼륨 버튼 (다음 ▶) 또는 볼륨 버튼 (이전 ◀-)은 짧게 누르세요.
이퀄라이저 모드 변경	재생 중	볼륨 버튼 (다음 ▶)과 볼륨 버튼 (이전 ◀-)은 동시에 1초간 누르면, 다음 순서도 변경됩니다. Bass Boost(기본 설정) > Normal(일반) > Treble Boost(고음 강화)

## 음악 재생 장치 전환

장치가 다중 연결되어 있을 때 음악 재생 장치를 변경하려면, 재생 중인 음악은 정지한 후 원하는 장치에서 음악을 재생하세요.

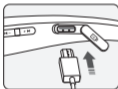
## 스피커 모드(HBS-PL6S만 지원)

스피커/이어폰 모드 스위치를 스피커 방향으로 밀면, 스피커모드도 변경됩니다.



## 배터리 충전 및 알림

충전 포트 덮개를 열고 충전 포트에 충전기를 연결하세요.

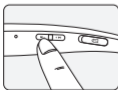


상태 표시등	빨간색	보라색	파란색
배터리 상태	충전중	80 %	완료

충전 중에는 헤드셋 전원이 [꺼짐]으로 설정 됩니다.

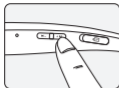
참고: 온도가 너무 높거나 낮으면 빨간색 상태 표시등이 깜빡이면서 충전이 되지 않을 수 있습니다. 배터리 정보에 대한 자세한 사항은 [추가 정보] > [배터리 정보]의 내용을 참고하세요.

사용 대기 중 볼륨 버튼(이전 ◀)은 1초간 누르면, 음성과 상태 표시등으로 배터리 상태를 확인할 수 있습니다.



배터리 상태	충분	보통	부족
상태 표시등	파란색 깜빡임	보라색 깜빡임	빨간색 깜빡임

## 진동 알림 설정



헤드셋은 최초 사용 시 기본으로 진동 알림 설정이 되어 있습니다.

진동 알림 설정 또는 해제를 하려면 사용 대기 중 볼륨 버튼 (다음 + ►)은 2초간 누르세요.

참고: 진동 알림을 끄면, 전화 수신이나 동신 범위 이탈 시에도 진동이 발생하지 않습니다.

## 통신 범위 이탈

헤드셋에 연결된 장치가 유효 동신 범위를 이탈하면, 신호가 미약해져 연결이 끊어집니다. 유효 동신 범위는 주변 및 기타 조건에 따라 다를 수 있습니다.

헤드셋과 연결된 장치가 유효 동신 범위 내로 들어오면, 자동으로도 재연결이 수행됩니다. 자동으로도 연결되지 않은 경우 헤드셋의 전원/동화/재생 버튼은 눌러 수동으로도 연결할 수 있습니다.

다중 연결 상태에서 사용 중이 아닌 장치가 동신 범위를 이탈하면, 진동과 음성으로도 동신 범위 이탈을 안내합니다. 이러한 경우 자동 재연결 기능이 지원되지 않습니다.

## LG Tone & Talk™

Tone & Talk™은 문자 음성 안내 및 전화 걸기 등의 다양한 기능을 지원합니다.

구글 Play 스토어 또는 App Store에서 "LG Tone & Talk™"을 검색하거나 오른쪽 QR 코드를 스캔하여 Tone & Talk™을 설치하세요.

참고: Tone & Talk™의 일부 기능은 Android 스마트폰에서만 지원합니다.



Play 스토어



App Store

기능	설명
음성 알림	음성알림을 ON으로 설정하면, SMS, MMS, and SNS message 등의 메시지를 음성으로도 읽어줍니다.

진동 알람	알람 설정에서 진동 알람은 ON/OFF도 설정할 수 있습니다.
헤드셋 배터리 확인	앱 화면을 통해 헤드셋의 배터리 잔량은 확인할 수 있습니다.
이퀄라이저 모드 변경	EQ 메뉴에서 이퀄라이저 모드를 변경할 수 있습니다. (스피커 모드에서는 이퀄라이저 모드를 변경할 수 없습니다.)
소프트웨어 업데이트	헤드셋의 소프트웨어 업데이트가 있을 때, 알람을 제공하고 소프트웨어를 업데이트 할 수 있습니다.

## 문제 해결

문제	해결 방법
전원이 켜지지 않은 경우	배터리 잔량을 확인하고 충전해 주세요.
헤드셋으로 동화가 되지 않은 경우	휴대폰에서 헤드셋, 핸즈프리 기능을 지원하지 않으면, 동화 기능을 사용할 수 없습니다. 배터리 잔량을 확인하고 충전해 주세요.
헤드셋을 휴대폰에 등록할 수 없는 경우	헤드셋의 전원이 켜져 있는지 확인하세요. 헤드셋이 검색 모드에 있는지 확인하세요. - 검색 모드도 전환하려면, 헤드셋이 꺼져있는 상태에서 전원/동화/재생 버튼 및 볼륨 버튼 (이전 ◀-)을 동시에 2초 이상 누르세요.
소리가 작게 들릴 경우	헤드셋의 볼륨 버튼 (다음 ▶) 또는 볼륨 버튼 (이전 ◀-)을 짧게 눌러 볼륨 단계(소리 크기)를 조절하거나, 헤드셋과 연결된 장치의 소리 크기를 조절해 주세요.

## 제품 사양 및 규격

항목	HBS-PL6S	HBS-PL5
기자재의 명칭	독정소출력 무선기기 (무선데이터통신시스템용 무선기기)	
블루투스® 규격	V 5.0 (헤드셋/핸즈프리/A2DP/AVRCP)	
배터리	3.7 V / 75 mAh, 리튬 이온 폴리머	
대기 시간	최대 450 시간* (스피커 모드: 최대 400 시간)	최대 450 시간*
동화 시간	최대 8시간* (스피커 모드: 최대 4 시간)	최대 8 시간*
음악 재생시간	최대 8시간* (스피커 모드: 최대 3 시간)	최대 8 시간*
충전 시간	약 1시간	
정격 입력 전압	DC 4.75 V ~ 5.3 V, 400 mA	
동작 온도	0 °C ~ 35 °C	
무게	45.8 g	41.8 g
치수	156.5 mm (폭) X 178.7 mm (길이) X 18 mm (두께)	
주파수	2402 MHz 에서 2480 MHz	
공중선 전력	3 mW 이하	
적합성 평가를 받은 자의 상호	엘지전자 (주)	
제조사	엘지전자 (주)	
제조국	베트남	
제조년월	제품에 별도표기 (S/N : 1-3번째에 년월표시)	
인증번호	R-C-LGE-HBS-PL6S	R-C-LGE-HBS-PL6S
해당 무선설비는 운용 중 전파혼선 가능성이 있으므로 인명 안전과 관련된 서비스는 할 수 없습니다.		

\* 사용 시간은 연결된 모바일 디바이스 단말이나 사용 기능, 설정, 신호 세기, 동작 온도, 사용 주파수 대역 및 기타 사용 방법에 따라 달라질 수 있습니다.

## 안전 정보

### 청각 손상의 예방



헤드셋의 볼륨이 너무 높으면 영구적인 청각 손실은 입을 수 있습니다.

볼륨은 안전한 수준으로 설정하십시오. 정상적으로 들릴 수도 있지만 청각에 손상을 줄 수 있는 높은 소리를 자주 듣다 보면 시간이 지나면서 익숙해지게 됩니다.

귀에서 울리는 느낌이 들거나 말소리가 희미하게 들리면 듣는 것을 멈추고 청각 검사를 받으도록 하십시오. 볼륨 소리가 클수록 청각이 더 빨리 손상될 수 있습니다.

전문가들은 청각 보호를 위해 다음과 같이 하도록 제안하고 있습니다.

- 볼륨은 높게 맞춘 상태에서 헤드셋을 사용하는 시간은 제한할 것.
- 주변의 시끄러운 소리를 듣지 않으려고 볼륨을 높이는 습관은 피할 것.
- 가까이 있는 사람들의 말소리가 들리지 않으면 볼륨은 줄일 것.

최대 볼륨일 때 스피커 모드에서 이어폰 모드도 전환 시 청각 손상을 줄 수 있으니 볼륨을 줄이고 이어폰모드도 전환하세요.

연결 장치의 최대 볼륨 한계 설정 방법은 연결 장치와 함께 제공된 사용설명서를 참고하세요.

## 추가 정보

### 무선 주파수 노출

블루투스® 스테레오 헤드셋(Bluetooth® Wireless Stereo Headset)은 무선 송수신기입니다. 본 장치는 작동 중일 때 2.402 GHz 에서 2.480 GHz 의 주파수 대역에서 무선 주파수 (RF) 전자기장 (극초단파)은 송수신함으로써 블루투스®가 탑재된 이동 기기와 통신합니다. 블루투스® 헤드셋은 호환되는 LG전자 이동전화 제품과 함께 사용될 때 국가당국과 국제 보건기구에서 정한 RF 노출 지침 및 범위에 따라 작동하도록 설계되었습니다.

### 블루투스® 연결 주의 사항

블루투스® 통신범위 및 감도에 영향은 미치는 사용환경은 다음과 같습니다.

- 블루투스® 장치와 연결 기기 사이에 벽, 금속, 인체와 같은 장애물이 있는 경우
- 사용 기기 근처에서 2.4 GHz 주파수를 사용하는 장치(무선 LAN장치, 무선 전화기 또는 전자레인지 등)를 사용하는 경우

## 배터리 정보

재충전 배터리의 경우 적절하게 관리하면 긴 유효수명이 가능합니다. 그러나 오랫동안 사용하지 않으면 사용한 지 몇 번 만에 용량이 줄어들 수 있습니다. 배터리를 50 °C 이상 또는 -10 °C 이하의 극단적으로 높거나 낮은 온도에 노출시키지 마십시오. 배터리 용량은 최대도 유지하려면 배터리를 실내 온도에서 사용하십시오. 배터리가 저온에서 사용되면 배터리 용량이 줄어듭니다. 배터리 충전은 10 °C 에서 45 °C 에 해당하는 온도에서만 가능합니다.

## 보증 조건

보증은 판매자가 최초 구매자에게 발급한 영수증 원본(구매일과 일련번호가 명시 되어 있음)이 수리 또는 교체될 제품과 함께 제시된 경우에만 유효합니다.

LG전자는 제품의 최초 구입 후에 이러한 정보가 지워졌거나 변경되었다면 보증 서비스의 제공을 거부할 수 있습니다.

제품의 사용 및 유지 지침에 의거해 본 보증은 정상적이고 동상적인 방식과 다듬게 사용되는 경우를 포함해 정상적인 마모나 잘못된 사용으로 인해 생기는 제품의 고장에 대해서 책임을 지지 않습니다. 아울러 본 보증은 유동성 물질도 인한 손상, 우발적 사고, 분해나 수정, 천재지변 등으로 인해 생기는 제품의 고장에도 적용되지 않습니다.

본 보증은 LG전자의 위임을 받지 않은 자가 부적절하게 분해를 하거나 수리함으로써 생기는 제품의 고장에 적용되지 않습니다.

본 제한적 보증의 조건에 따라 LG전자는 본 제품이 소비자에 의해 최초로 구매된 시점과 그리고 그 이후 1년 동안 디자인과 재료, 기술적 측면에서 결함이 없음을 보증합니다.

귀하의 제품이 보증 서비스를 필요도 하면 그 제품은 구입했던 곳에 반품하거나 아래 서비스 센터도 연락해 자세한 정보를 받으십시오.

## OSS 안내문

본 제품에 탑재된 GPL, LGPL, MPL 및 그 외 소스 코드 공개 의무가 있는 오픈소스 라이선스도 배포된 소스 코드를 얻거나 오픈소스의 라이선스 내용, 저작권 고지 등을 확인하려면 <https://opensource.lge.com>을 방문하십시오.

또한 소비자가 [opensource@lge.com](mailto:opensource@lge.com)으로 e-mail을 보내 본 제품에 탑재된 소프트웨어의 오픈 소스 코드를 요청할 경우, LG전자는 매체 비용과 운반비 등 제품에 필요한 최소한의 비용을 받고 저장 매체에 담아 제공합니다.

이 제안은 본 제품을 판매한 후 3년 동안 이 정보를 받은 모든 사람에게 유효합니다.



이 제품은 대한민국 전용입니다. 전압, 주파수, 전원이 다른 해외에서는 사용할 수 없습니다.

#### LG전자 서비스 센터 대표 전화번호

사용 불편 및 고장 접수는 (전국 어디서나)

**1544-7777**

#### • 전화를 하기 전

제품 모델명과 고장 상태, 전화번호, 주소는 정확히 알고 있으면 더욱 빠르게 서비스를 받을 수 있습니다.

#### • 전화가 연결되었을 때

ARS 안내에 따라 제품의 상태를 정확하게 선택하면 전문 상담원에게 최고의 서비스를 받을 수 있습니다.

제안하고 싶은 내용이나 불만 사항을 접수할 때는 고객 상담실(080-023-7777)도 문의하세요.

#### 편리한 제품 사용을 위한 안내

[www.lge.com](http://www.lge.com)

제품 사용 시 불편사항은 자가 진단을 통해 원인 파악과 해결이 가능하며, 고객센터와 통화 없이 직접 서비스를 접수할 수 있습니다.

앱 다운로드도 편리하게 LG전자의 혜택을 누리 보세요. 아래 QR을 스캔하시면 쉽게 다운로드할 수 있습니다.



고객을 위해 우수한 품질의 서비스를 제공하는 기업에게 사단법인 한국서비스진흥협회에서 서비스 품질을 인증하는 마크도 LG전자는 서비스 품질 우수기업입니다.