

서 울 태 릉 공 공 주 택 지 구 전 략 환 경 영 향 평 가 서

(주민 등의 의견수렴 결과 및 반영여부 공개)

2022. 8.

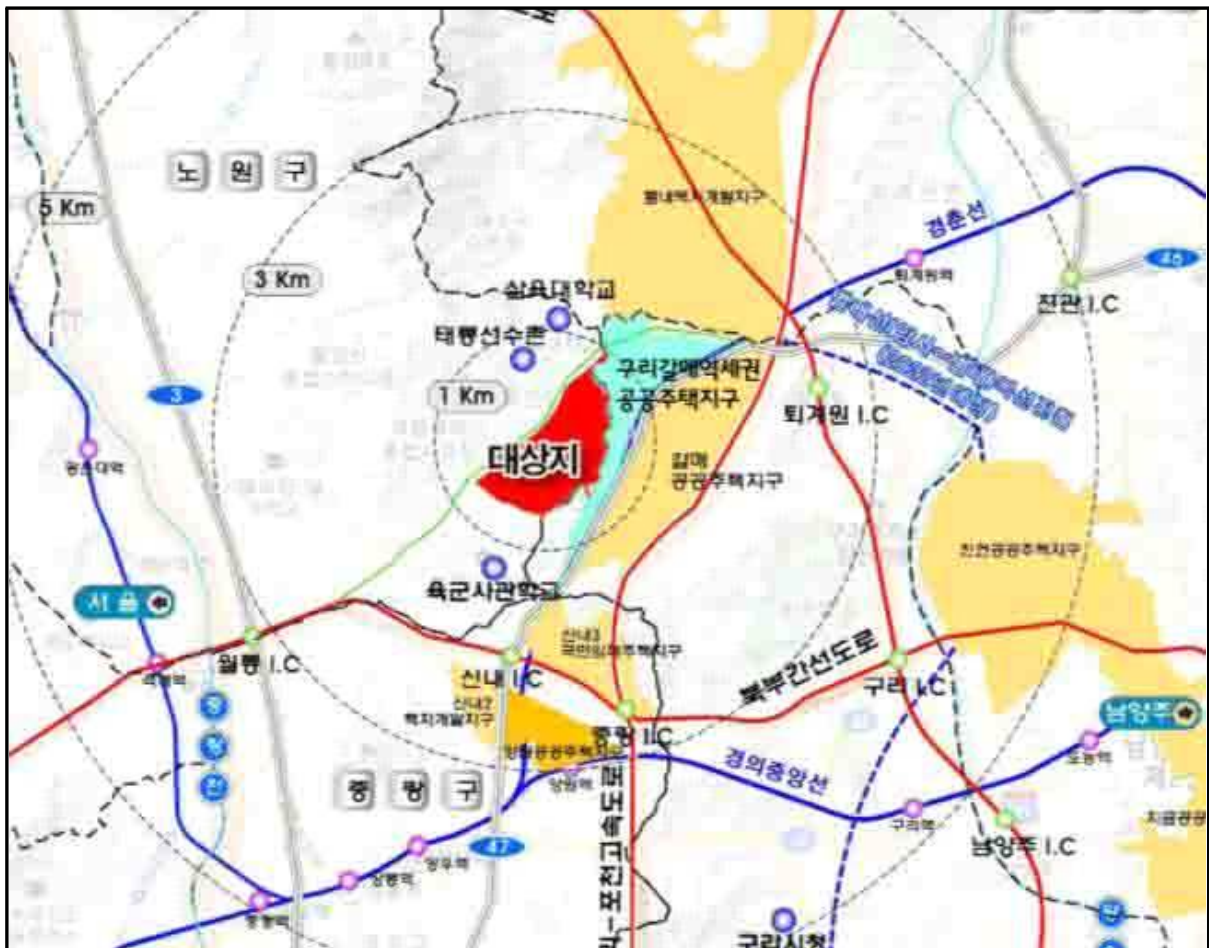


국토교통부

주민 등의 의견수렴 결과 및 반영여부 공개

1. 계획의 개요

- 계 획 명 : 서울태릉 공공주택지구 조성사업
- 위 치 : 서울특별시 노원구 공릉동, 경기도 구리시 갈매동 일원
- 규 모 : 874,598㎡
- 계획인구 : 16,574인(6,800세대)
- 사업기간 : 지구지정일 ~ 2028년
- 사업시행자 : 한국토지주택공사
- 승인기관 : 국토교통부
- 협의기관 : 환경부



(그림-1) 계획지구 위치도

2. 주민의견 수렴개요

- 「환경영향평가법」 제13조(주민 등의 의견수렴) 및 같은법 시행령 제13조(전략환경영향평가서 초안의 공고·공람 등), 제14조(주민 등의 의견제출 방법 등), 제15조(설명회의 개최), 제16조(공청회의 개최 등)의 규정에 따라 의견수렴을 실시함

2.1 전략환경영향평가서 초안 공고·공람

가. 공고·공람

- 공고일 : 2022년 2월 18일
- 공고번호 : 국토교통부 공고 제2022-203호
- 공고신문 : 국민일보(일간신문), 경인일보(지역신문), 시민일보(지역신문)
- 전자공고 : 국토교통부, 환경영향평가 정보지원시스템
- 공람기간 : 2022년 2월 18일(금) ~ 2022년 3월 23일(수)(토요일 및 공휴일 제외)
- 공람장소 : 노원구(도시관리과, 공릉2동 주민센터), 중랑구(맑은환경과, 신내1동 주민센터), 구리시(도시개발과, 갈매동 행정복지센터), 남양주시(신도시과, 별내동 행정복지센터)

나. 공람내용

- 국토교통부 홈페이지 : 전략환경영향평가서 초안 요약문
- 환경영향평가 정보지원시스템 : 전략환경영향평가서 초안, 요약문
- 공람장소 : 전략환경영향평가서 초안 및 요약문

다. 의견 제출 시기 및 방법

- 제출기간 : 2022년 2월 18일~2022년 3월 30일(공람기간 완료 후 7일 이내)
- 제출방법 : 공람장소에 비치된 주민의견서 양식에 따라 공람장소에 서면 제출

■ 전략환경영향평가서 초안 공람 및 설명회 개최 공고문

국토교통부 공고 제2022-203호

서울대동 공공주택지구 전략환경영향평가서 초안 공람 및 설명회 개최 공고

「환경영향평가법」 제13조, 같은 법 시행령 제13조 및 제15조의 규정에 따라 「서울대동 공공주택지구」 전략환경영향평가서 초안에 대한 공람 및 설명회 개최 계획을 다음과 같이 공고합니다.

2022. 2. 18.

국 토 교 통 부 장 관

1. 계획의 개요

- 계 획 명 : 서울대동 공공주택지구
- 위 치 : 서울특별시 노원구 공릉동, 경기도 구리시 갈매동 일원
- 규 모 : 874,598㎡(개발제한구역 874,598㎡ 포함)
- 시 행 자 : 한국토지주택공사

2. 공람기간 및 장소

- 공람기간 : 2022년 2월 18일(금) ~ 2022년 3월 23일(수)(토요일 및 공휴일 제외)
- 공람장소 : 노원구(도시관리과), 공릉2동 주민센터, 중랑구(맑은환경과), 신내1동 주민센터, 구리시(도시개발과), 갈매동 행정복지센터, 남양주시(신도시과), 별내동 행정복지센터
- 공람내용 및 관계도서 : 전략환경영향평가서 초안 및 요약문(공람장소에 비치)

3. 설명회 개최 일시 및 장소

- 개최일시 : 2022년 3월 14일(월) 오후 2시
- 개최장소 : 제이더블유 컨벤션 웨딩홀(서울시 노원구 화랑로 325)
※ 코로나19 감염병 확산 예방을 위하여 온라인 실시간 방송(유튜브 채널명 : “서울대동 전략환경영향평가서 초안 설명회”) 시청을 권장드립니다.

4. 코로나바이러스감염증-19 관련 협조사항

- 정부의 방역지침에 따라 설명회는 방역패스 확인 후 입장이 가능하고, 집합·모임·행사 참석 허용 기준인원에 따라 행사장 입장이 선착순으로 제한될 수 있음을 양해하여 주시기 바랍니다.

《 코로나19 관련 공지사항 》

- ▶ 반드시 마스크를 착용하고 참여하여야 하며, 입작시령, 방역패스(집중 완료자, PCR 음성확인서, 18세 이하, 완치자 및 불가미한 집중불가지 증명서) 및 체온 확인 후 행사장 출입 가능
- ▶ 발열 또는 기침, 인후통 등 호흡기 증상이 있는 경우 설명회에 참여하지 않을 것

5. 의견 제출 시기 및 방법

- 제출기간 : 공람기간 시작일 부터 공람기간 완료 후 7일 이내(2022년 3월 30일까지)
- 제출방법 : 공람장소에 비치된 주민의견서 양식에 따라 공람장소에 서면제출

6. 기타사항

- 전략환경영향평가서 초안 요약문 및 공고문은 국토교통부 홈페이지(<https://www.molit.go.kr>), 환경영향평가 정보지원시스템(<https://www.ciass.go.kr>)에 게시하였음을 알려드립니다.
- 기타 자세한 사항은 국토교통부 공공주택추진단(044-201-4521), 한국토지주택공사 사업영향평가처(055-922-3851)로 문의하시기 바랍니다.

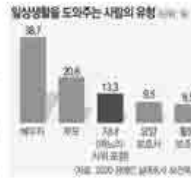
“그런 부모 밑에서 자라서 이 모양이지”... 가장 아팠던 한마디

우리도 부모입니다

▶ 장애인 25인의 자녀 양육 분투기

엄마의 눈·아빠의 수어 통역사 역할
또래 아이들보다 빨리 성숙해져
장애 부모 돌보는 청소년 지원 결실

» 1면서 계속



중증 시각장애인 김은희씨와 아들이 지난날 19일 서울 자택 근처 부안 슈퍼마켓에서 물건을
 파키오스키에서 결제하고 있다. 김씨와 아들은 들어 올린 신용카드를 기계에 넣을 수 있거
 다. 오른쪽 사진과 두 사람이 슈퍼마켓으로 걸어가는 모습 최현규 기

[illegible]

자비라는 대학에 진학했지만 자비하고 현대 사회에서 스스로의 취향 관념을 잃는다. 시간이 되고 삶이 안정된 뒤에야 아담을 이해하고, 관계가 개선된다. 임파와 함께하며 두 사람을 통해 그는 '임파가 팔레에 수어 영상을 공유할 정도. 임파 전에는 임파의 얼굴과 우당(우당) 기분을 개선하는 장치 수송을 자유롭게 알아냈다. 그는 "다른 형제들과도 사이가 엄청 좋다."고 말했다.

그는 창에인 재력으로 가장 믿을만한
영을 '주변 어른과 고종관'이라고
했다. 할머니는 "알려져서 할아버지
네가 할아버지 된다"고 지어줘서 말을
가 전부다. 수를 카즈했다. 할아버지
"하러간 스물 부모 밑에서 자라서 시
않아지"라고 말하는 교사가 있었다. 다
큰 어른들도 내가 가장 늦게 배워 한
고 했다. "지금도 그런 말을 들으면 한
부터 나와요. 부담도 되고—알아서
하고 있는데 왜 갇혀서 하고 짜증
하나요?"

고맙습니다.

[illegible]

유니는 잠깐에서 손이 불편한 이빨
위에 여러 장부름을 해야 한다. "귀찮
이" 하지만 큰 부담은 아니다. 그보다
자신을 깨우치는 법이다. 아까가 좋다
"초초초"라는 형미비로 한 번 가만
자세하게 대한 법이 없었지 아니겠
요. 얼마 안가 거금처럼 저를 사들
었으면 좋았지요." 다른 한편으로 해
마다 있다. "몇가지 잊고 보물처럼
카드 돈을 많이 알고 있다. 아예 없
게되어 있어 마구대 있었어요."

‘영 케어러’ 실태 파악할 필요

전문가들이 우려하는 건 '불륜의 역설' 현상이 일어난다는 거였다. 청소년이 자다가 잠에 부모와 살아지면서 겪는 부담감을 따지는 경우다. 허만숙·최희 임필조사처 조사관은 "불륜의 역설 현상이 발생하면 청소년이 학업이나 미래에 시를 들 쓰게 될 가능성이

했다"며 "가족을 돌보는 청소년을 지원하는 '열 케어러(young carer)'에 대한 실태 파악이 국내에선 전혀 없고 있어봐야 어떤 정책이 필요하다고 이야기할 수도 힘든 실정"이라고 말했다.

정부는 다음 달 말 케냐에 대해 지원 대책을 수립하기 위해 첫 번째 조사를 실시한다. 케냐가 자금을 절약할 수 있도록 부모의 자금을 정책 수립 시 계획 수립에 필요하다고 언급했다. 석재는 케냐에서 자식들이 공부하는 '장모'라고 불리는 케냐인 대학에 돈을 기부하기 위한 기금에 대해 언급했다. 석재는 케냐에 있는 케냐인 대학에 기부한 기금이 케냐에 있는 케냐인 대학에 기부한 기금에 비해 상대적으로 적은 금액이라고 말했다. 석재는 케냐에 있는 케냐인 대학에 기부한 기금이 케냐에 있는 케냐인 대학에 기부한 기금에 비해 상대적으로 적은 금액이라고 말했다. 석재는 케냐에 있는 케냐인 대학에 기부한 기금이 케냐에 있는 케냐인 대학에 기부한 기금에 비해 상대적으로 적은 금액이라고 말했다.

보지 전진권은 이대 지열핵을 사형하고 있다. 국외에서 사형에 바칠 돈이 없고 지열, 양자, 초음파 사형에 따르면 초음파 205만달러, 양자 기계로 하버드대 유스 프로그램(Young Career Bursary Program)을 운영하고 있다. 2021년 6월 연간 3000달러와 2020년의 3배를 저축했다. 지열, 초음파, 양자 기계, 지열 핵이 가장 확실한 열핵에너지를 가져다줘서 위해 가져다 주는 것을 활용하는 데. 장마가 계속되면 절망이 강해져 있는 가운데서부터이다. 초음파는 지열핵 도입을 보지에게만 좋은 핵발전 열핵 전진권은 전진되고 양자 핵발전 핵발전이 무뎌진다는 등 긍정적일 것과 부정적일 것으로 보고 있다.

의슈출발사범
권거석 이동환 권만지 기자
suwan@korea.co.kr

서울태릉 공공주택지구
전략환경영향평가서 초안 공람 및 설명회 개최 공고

“환경영향평가법” 제11조, 같은 법 시행령 제11조 및 제15조의 규정에 따라 “서울
대동공공주택지구, 권역환경영향평가서 초안에 대한 공람 및 설명회 개최 계획”을
다음과 같이 공고합니다.

2022. 2. 18.
 聖교총부

上海财经学院

- 제 회 역 : A20188-고급연구지구
- 위 치 : 서울특별시 노원구 공릉동, 377길 25(신원로 100)
- 구 조 : 874.59㎡(기) 20,000㎡(부) 874.59㎡(합)
- 사 용 용도 : 연구개발시설지구

2. 운영기간 및 장소

- 공명(7): 2022년 2월 18일(수) - 2022년 2월 22일(월) 중 4회로 방송 예정.
- 공명대상: 남양주시도청(4회), 공평동 주민자치회, 송탄(가정)문화회, 118마을 주민센터, 구리산 도시민회, 김해동 행정복지센터, 남양주시(산하)소, 송탄동 행정복지센터
- 2022년 3월 2주(수) - 3월 5주(수)까지 10회로 방송 예정(3월 2주(수)부터 3월 5주(수)까지)

3. 실험결과 및 고찰

- [illegible]

4. 코로나바이러스감염증-19 관련 협조사형

- 외부의 알려지지 않은 내부 정보로는 알 수 없는, 최근 5년간의 7월~9월, 10월~12월, 봄과 여름의 7월~9월, 반년별 평균 12월~12월 전후로 추정할 수 있음을 알려주며 주시기를 당부함.

(코로나19 관련 공지사항)

- [illegible]

5. 정책 제언 시기 및 방법

- 재출간: 8월7일 시작일부터 8월7일 종료 후 7일 이내 2022년 7월 30일까지
○문의처: 02-333-0000, 02-333-0001, 02-333-0002, 02-333-0003, 02-333-0004, 02-333-0005

8. 기타 사항

- [illegible]

국민일보(일자신문) 2022년 2월 18일(10면)

- 5 -

■ 국토교통부 홈페이지(www.molit.go.kr) 전자공고

국토교통부 홈페이지(www.molit.go.kr) 전자공고

공지사항

총 1612건

번호	제목	등록일자	담당부서	조회
1602	토지세목고시(고속국도 제32호 당진선연선(아산-선안) 건설공사)	2022-02-18	도로정책과	113
1601	제17기 중앙건설기술심의회 위원 명단	2022-02-18	기술혁신과	997
1600	서울대릉 공공주택지구 전략환경영향평가 초안 공람 및 설명회 개최 공고	2022-02-18	공공주택지킴이과	162
1599	토지세목고시(고속국도 제14호 함양물신선(함양-함천) 건설공사)	2022-02-18	도로정책과	82

서울대릉 공공주택지구 전략환경영향평가 초안 공람 및 설명회 개최 공고

• 담당부서: 공공주택지킴이과 • 담당자: 양정식 • 연락처: 044-201-4521 • 등록일: 2022-02-18 • 조회수: 162

• 첨부파일

- 수업이전_제출서식(1).hwp (12Kbyte) [다운로드]
- 공고문(154).hwp (15Kbyte) [다운로드]
- 공고문(2).pdf (203Kbyte) [다운로드]
- 서울대릉_공공주택지구_전략환경영향평가서_초안_요약문.pdf (7309Kbyte) [다운로드]

공고 제2022-203호

서울대릉 공공주택지구 전략환경영향평가서 초안 공람 및 설명회 개최 공고

「환경영향평가법」 제13조, 같은 법 시행령 제13조 및 제15조의 규정에 따라 「서울대릉 공공주택지구」 전략환경영향평가서 초안에 대한 공람 및 설명회 개최 계획을 다음과 같이 공고합니다.

2022. 2. 18.
국 토 교통 부 장 관

1. 계획의 개요

- 계획명: 서울대릉 공공주택지구
- 위치: 서울특별시 노원구 공릉동, 경기도 구리시 갈매동 일원
- 규모: 874,598㎡(개발제한구역 874,598㎡ 포함)
- 시행자: 한국토지주택공사

2.2 전략환경영향평가서 초안 설명회

가. 공고

- 전략환경영향평가서 초안 공고·공람에 포함하여 국민일보(일간신문), 경인일보(지역신문), 시민일보(지역신문) 및 국토교통부·환경영향평가 정보지원시스템에 공고
- ※ 「2. 주민등의 의견수렴, 2.1 전략환경영향평가서 초안 공람·공고」 참조

나. 개최일시 및 장소

- 개최일시 : 2022년 3월 14일(월), 오후 2시
- 개최장소 : 제이더블유 컨벤션 웨딩홀(노원구 화랑로 325)
 - 온라인 생중계 : 유튜브 채널(“서울대릉 공공주택지구 전략환경영향평가서 설명회”)

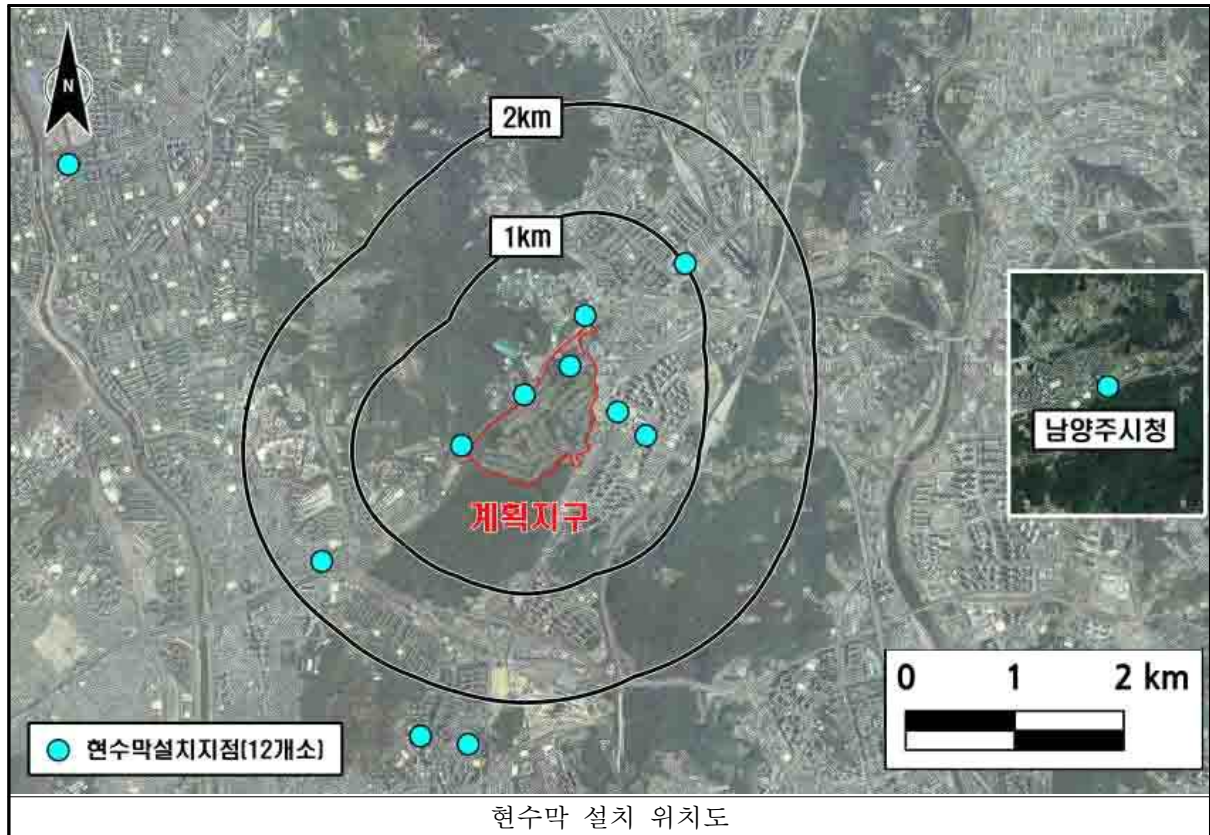
다. 개최결과

- 「환경영향평가법」 제13조, 같은 법 시행령 제15조의 규정에 의거 주민 등의 의견수렴을 위하여 설명회(국토교통부 공고 제2022-203호, 2022년 3월 14일)를 개최함
- 참석인원(참석자명부 기준) : 86인
 - 실시간 생중계 시청자수 : 53인(동시간 최대 시청자수)

라. 코로나19 방역대책

- 코로나19 확산에 따라 참여주민 분산을 위해 온라인 생중계 병행 실시
- 행사장 내 진행인원 최소 배치(그 외 인원 행사장 외부 대기)
- 그 외 행사 전 방역 등 시행

■ 초안 공람 및 설명회 개최 알림 현수막

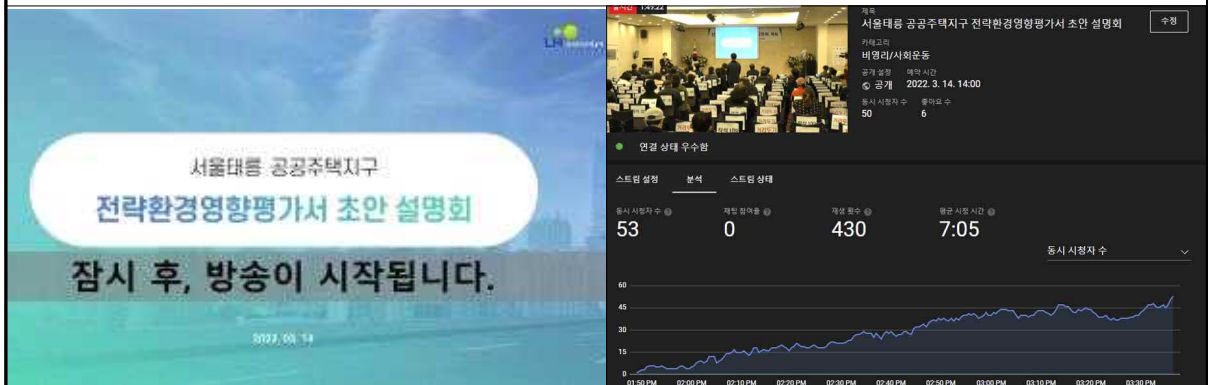


<p>⑤ 노원구청</p> 	<p>⑥ 공릉2동 주민센터</p> 
<p>⑦ 중랑구청</p> 	<p>⑧ 신내1동 주민센터</p> 
<p>⑨ 구리갈매역</p> 	<p>⑩ 갈매동 중앙사거리</p> 
<p>⑪ 남양주시청</p> 	<p>⑫ 별내동 행정복지센터</p> 

■ 설명회 사진



설명회장 현황



유튜브 실시간 스트리밍

■ 설명회 참석자 명부

전략환경영향평가 주민설명회 참석자 명부					
사 업 명		서울태릉 공공주택지구			
사 업 지 위 치		서울특별시 노원구 공릉동, 경기도 구리시 갈매동 일원			
사 업 시 행 자		한국토지주택공사			
주민설명회 장소		제이더블유 컨벤션 웨딩홀 6층 (노원구 화랑로 325)	일 시	2022. 3. 14(월) 14:00	
참 석 자					서 명
번호	성 명	주 소	코로나19 자가문진		
			체온	이상증상	

주) '이상증상' 이란 발열·기침·인후통·미각·후각·손실·근육통 등 48시간 내 나타난 코로나 의심증상을 말함.

전략환경영향평가 주민설명회 참석자 명부

사 업 명		서울태릉 공공주택지구			
사 업 지 위 치		서울특별시 노원구 공릉동, 경기도 구리시 갈매동 일원			
사 업 시 행 자		한국토지주택공사			
주민설명회 장소		제이더블유 컨벤션 웨딩홀 6층 (노원구 화랑로 325)		일 시	2022. 3. 14(월) 14:00
참 석 자					서 명
번호	성 명	주 소	코로나19 자가문진		
			체온	이상증상 증상	
1					
2					
3					
4					
5					
6					
7					
8					
9					
10					
11					
12					
13					
14					
15					
16					
17					
18					
19					
20					

주) '이상증상'이란 발열·기침·인후통·미각후각손실·근육통 등 48시간 내 나타난 코로나 의심증상을 말함.

전략환경영향평가 주민설명회 참석자 명부

사 업 명		서울태릉 공공주택지구			
사 업 지 위 치		서울특별시 노원구 공릉동, 경기도 구리시 갈매동 일원			
사 업 시 행 자		한국토지주택공사			
주민설명회 장소		제이더블유 컨벤션 웨딩홀 6층 (노원구 화랑로 325)	일 시	2022. 3. 14(월) 14:00	
참 석 자					서 명
번호	성 명	주 소	코로나19 자가문진		
			체온	이상증상 ○□()	
1					
2					
3					
4					
5					
6					
7					
8					
9					
10					
11					
12					
13					
14					
15					
16					
17					
18					
19					
20					

주) '이상증상' 이란 발열·기침·인후통·미각후각손실·근육통 등 48시간 내 나타난 코로나 의심증상을 말함.

전략환경영향평가 주민설명회 참석자 명부

사 업 명		서울테릉 공공주택지구			
사 업 지 위 치		서울특별시 노원구 공릉동, 경기도 구리시 갈매동 일원			
사 업 시 행 자		한국토지주택공사			
주민설명회 장소		제이더블유 컨벤션 웨딩홀 6층 (노원구 화랑로 325)	일 시	2022. 3. 14(월) 14:00	
참 석 자					서 명
번호	성 명	주 소	코로나19 자가문진		
			체온	이상증상 유무 ^{주)}	
1					
2					
3					
4					
5					
6					
7					
8					
9					
10					
11					
12					
13					
14					
15					
16					
17					
18					
19					
20					

주) '이상증상' 이란 발열·기침·인후통·미각·후각·손·발·근육통 등 48시간 내 나타난 코로나 의심증상을 말함.

전략환경영향평가 주민설명회 참석자 명부					
사 업 명		서울태릉 공공주택지구			
사 업 지 위 치		서울특별시 노원구 공릉동, 경기도 구리시 갈매동 일원			
사 업 시 행 자		한국토지주택공사			
주민설명회 장소		제이더블유 컨벤션 웨딩홀 6층 (노원구 화랑로 325)	일 시	2022. 3. 14(월) 14:00	
참 석 자					서 명
번호	성 명	주 소	코로나19 자가문진		
			체온	이상증상 유무	
1					
2					
3					
4					
5					
6					
7					
8					
9					
10					
11					
12					
13					
14					
15					
16					
17					
18					
19					
20					

주) '이상증상'이란 발열·기침·인후통·미각·후각·손실·근육통 등 48시간 내 나타난 코로나 의심증상을 말함.

전략환경영향평가 주민설명회 참석자 명부

사 업 명		서울태릉 공공주택지구			
사 업 지 위 치		서울특별시 노원구 공릉동, 경기도 구리시 갈매동 일원			
사 업 시 행 자		한국토지주택공사			
주민설명회 장소		제이더블유 컨벤션 웨딩홀 6층 (노원구 화랑로 325)	일 시	2022. 3. 14(월) 14:00	
		참 석 자			서 명
번호	성 명	주 소	코로나19 자가문진		
			체온	이상증상 (발열, 기침 등)	
1					
2					
3					
4					
5					
6					
7					
8					
9					
10					
11					
12					
13					
14					
15					
16					
17					
18					
19					
20					

주) '이상증상'이란 발열·기침·인후통·미각·후각·손실·근육통 등 48시간 내 나타난 코로나 의심증상을 말함.

전략환경영향평가 주민설명회 참석자 명부					
사 업 명		서울태릉 공공주택지구			
사 업 지 위 치		서울특별시 노원구 공릉동, 경기도 구리시 갈매동 일원			
사 업 시 행 자		한국토지주택공사			
주민설명회 장소		제이더블유 컨벤션 웨딩홀 6층 (노원구 화랑로 325)	일 시	2022. 3. 14(월) 14:00	
참 석 자					서 명
번호	성 명	주 소	코로나19 자가문진		
			체온	이상증상 유무 ^{주)}	
1					
2					
3					
4					
5					
6					
7					
8					
9					
10					
11					
12					
13					
14					
15					
16					
17					
18					
19					
20					

주) '이상증상'이란 발열·기침·인후통·미각·후각·손실·근육통 등 48시간 내 나타난 코로나 의심증상을 말함.

2.3 전략환경영향평가서(초안) 공람 결과

- 공람장소 : 총 8개소(노원구(도시관리과, 공릉2동 주민센터, 중랑구(맑은환경과, 신내1동 주민센터), 구리시(도시개발과, 갈매동 행정복지센터), 남양주시(신도시과, 별내동 행정복지센터)
- 주민의견 제출현황
- 제출기한 : 2022년 2월 18일(금) ~ 2022년 3월 30일(수)
- 제출방법 : 환경영향평가 정보지원시스템 및 공람장소에 비치된 주민의견서 양식에 의거 서면 제출
- 제출현황 : 총 222건 제출(공청회 개최 요구 201건)

구 분		의견접수현황(건)	
		의견제출서	공청회 요구
환경영향평가 정보지원시스템		64	43
공람장소 주민 의견제출	노원구청 도시관리과	76	76
	공릉2동 주민센터	81	81
	중랑구청 맑은환경과	-	-
	신내1동 주민센터	-	-
	구리시청 도시개발과	-	-
	갈매동 행정복지센터	-	-
	남양주시청 신도시과	-	-
	별내동 행정복지센터	1	1
계		222	201

주) 환경영향평가정보지원시스템(EIASS) 및 공람장소에 제출된 의견서 중 동일인에 의한 의견은 환경영향평가정보 지원시스템 의견으로 집계하였음

2.4 전략환경영향평가서 공청회

가. 공청회 개최 근거

- 근거 : 「환경영향평가법」 제13조 및 같은 법 시행령 제16조
- 주민의견 수렴결과 의견제출서 총 222건 중 공청회 요구 201건으로 공청회 대상

나. 1차 공청회

1) 공고

- 공 고 일 : 2022년 6월 2일
- 공고번호 : 국토교통부 공고 제2022-717호
- 공고신문 : 세계일보(일간신문), 시민일보(지역신문), 중부일보(지역신문)
- 전자공고 : 국토교통부, 노원구, 중랑구, 구리시, 남양주시

2) 개최일시 및 장소

- 개최일시 : 2022년 6월 17일(금) 오후 2시
- 개최장소 : 제이더블유 컨벤션 웨딩홀(노원구 화랑로 325)
- 온라인 생중계 : 유튜브 채널("서울태릉 공공주택지구 전략환경영향평가 초안 공청회")

3) 개최결과

- 개최결과 : 주민 공청회 개최 거부로 무산

■ 전략환경영향평가서 초안 공청회(1차) 개최 공고문

국토교통부 공고 제2022-717호

서울태릉 공공주택지구 전략환경영향평가서 초안 공청회 공고

「환경영향평가법」 제13조, 같은 법 시행령 제16조의 규정에 따라 서울태릉 공공주택지구 전략환경영향평가서 초안에 대한 공청회 개최 계획을 다음과 같이 공고합니다.

2022년 6월 2일
국토교통부장관

1. 계획의 개요

- 계획명 : 서울태릉 공공주택지구
- 위치 : 서울특별시 노원구 공릉동, 경기도 구리시 갈매동 일원
- 규모 : 874,598㎡(개발제한구역 874,598㎡ 포함)
- 시행자 : 한국토지주택공사

2. 공청회 일시 및 장소(온·오프라인 병행)

- 개최일시 : 2022년 6월 17일(금) 오후 2시
- 개최장소 : 제이더블유 컨벤션 웨딩홀(서울시 노원구 화랑로 325)
※ 코로나19 감염병 확산 예방을 위하여 반드시 마스크를 착용하여 행사장에 참여하여 주시고, 가급적 온라인 실시간 방송(유튜브 채널명 : "서울태릉 전략환경영향평가 초안 공청회") 시청을 권장드립니다.

3. 의견진술자 추천

- 공청회 개최와 관련하여 전략환경영향평가 대상지역의 주민은 의견진술자를 추천하려는 경우에는 공청회 개최 예정일 7일 전(2022년 06월 10일)까지 「환경영향평가법 시행규칙」 별지 제2호의2서식에 따른 의견진술자 추천서를 국토교통부 공공택지기획과(fax 044-201-5659, 전자우편 jnker137@korea.kr)로 제출하여 주시기 바랍니다.

4. 기타사항

- 기타 자세한 사항은 국토교통부 공공택지기획과(044-201-4521), 한국토지주택공사 사업영향평가처(055-922-3851)로 문의하시기 바랍니다.

■ 신문공고

22 지방기원

[illegible]

변방에서 중심으로... 문화·예술 창작 공간 변신한 대덕구



이제부터는 '가짜뉴스'가 아니라 '가짜뉴스'라고 부르는 것이 옳다.



Copyright © 2009 John Wiley & Sons, Ltd.

“수업·문화예술을 접목해
관심하는 오세영관 여왕”

© 2001 Blackwell Science Ltd

000000



“저는 1960년대부터 1980년대까지 20년간의 경험을 통해, 여성이 사회에서 어떤 역할을 할 수 있는지를 알게 되었습니다. 저는 여성이 사회에서 어떤 역할을 할 수 있는지를 알게 되었습니다. 저는 여성이 사회에서 어떤 역할을 할 수 있는지를 알게 되었습니다.”

“한국의 경제 발전은 1960년대부터 본격적으로 시작되었다. 당시에는 미국의 원조와 수출 의존이 주를 이루었지만, 1970년대 이후에는 내수 시장 확대와 기술 혁신을 통해 경제 성장을 이룩해 나갔다. 특히 1980년대에는 민주화 운동이 활발히 일어났으며, 1990년대에는 IMF 외환 위기라는 큰 어려움을 겪었지만, 결국은 이를 극복하고 경제를 안정화시켰다. 2000년대에는 IT 산업이 급속도로 발전하며, 2010년대에는 고령화와 저출산 문제가 대두되면서 경제 정책의 변화가 필요해졌다. 현재는 경제의 지속 가능한 성장을 위한 다양한 노력을 기울이고 있다.”

대한의사협회는 지난 1987년부터 국민
건강증진을 위한 의료정책을 수립

이와 같은 “가짜뉴스”가 확산되는 데에는 인터넷, SNS, 유튜브 등 다양한 미디어의 발달과 함께 인터넷을 통한 정보의 접근이 용이해졌고, 특히 SNS를 통한 정보의 공유가 활발해졌기 때문이다. 또한, 인터넷을 통한 정보의 접근이 용이해졌고, 특히 SNS를 통한 정보의 공유가 활발해졌기 때문이다.

There are three important factors to consider when choosing a service: the quality of the service, the cost of the service, and the location of the service. The quality of the service is the most important factor, as it determines whether the service will meet your needs. The cost of the service is also important, as it determines whether the service is affordable. The location of the service is also important, as it determines whether the service is convenient.

[illegible]

1999, 2000, 2001, 2002, 2003, 2004, 2005, 2006, 2007, 2008, 2009, 2010, 2011, 2012, 2013, 2014, 2015, 2016, 2017, 2018, 2019, 2020, 2021, 2022, 2023, 2024, 2025, 2026, 2027, 2028, 2029, 2030, 2031, 2032, 2033, 2034, 2035, 2036, 2037, 2038, 2039, 2040, 2041, 2042, 2043, 2044, 2045, 2046, 2047, 2048, 2049, 2050, 2051, 2052, 2053, 2054, 2055, 2056, 2057, 2058, 2059, 2060, 2061, 2062, 2063, 2064, 2065, 2066, 2067, 2068, 2069, 2070, 2071, 2072, 2073, 2074, 2075, 2076, 2077, 2078, 2079, 2080, 2081, 2082, 2083, 2084, 2085, 2086, 2087, 2088, 2089, 2090, 2091, 2092, 2093, 2094, 2095, 2096, 2097, 2098, 2099, 2100, 2101, 2102, 2103, 2104, 2105, 2106, 2107, 2108, 2109, 2110, 2111, 2112, 2113, 2114, 2115, 2116, 2117, 2118, 2119, 2120, 2121, 2122, 2123, 2124, 2125, 2126, 2127, 2128, 2129, 2130, 2131, 2132, 2133, 2134, 2135, 2136, 2137, 2138, 2139, 2140, 2141, 2142, 2143, 2144, 2145, 2146, 2147, 2148, 2149, 2150, 2151, 2152, 2153, 2154, 2155, 2156, 2157, 2158, 2159, 2160, 2161, 2162, 2163, 2164, 2165, 2166, 2167, 2168, 2169, 2170, 2171, 2172, 2173, 2174, 2175, 2176, 2177, 2178, 2179, 2180, 2181, 2182, 2183, 2184, 2185, 2186, 2187, 2188, 2189, 2190, 2191, 2192, 2193, 2194, 2195, 2196, 2197, 2198, 2199, 2200, 2201, 2202, 2203, 2204, 2205, 2206, 2207, 2208, 2209, 2210, 2211, 2212, 2213, 2214, 2215, 2216, 2217, 2218, 2219, 2220, 2221, 2222, 2223, 2224, 2225, 2226, 2227, 2228, 2229, 2230, 2231, 2232, 2233, 2234, 2235, 2236, 2237, 2238, 2239, 2240, 2241, 2242, 2243, 2244, 2245, 2246, 2247, 2248, 2249, 2250, 2251, 2252, 2253, 2254, 2255, 2256, 2257, 2258, 2259, 2260, 2261, 2262, 2263, 2264, 2265, 2266, 2267, 2268, 2269, 2270, 2271, 2272, 2273, 2274, 2275, 2276, 2277, 2278, 2279, 2280, 2281, 2282, 2283, 2284, 2285, 2286, 2287, 2288, 2289, 2290, 2291, 2292, 2293, 2294, 2295, 2296, 2297, 2298, 2299, 2300, 2301, 2302, 2303, 2304, 2305, 2306, 2307, 2308, 2309, 2310, 2311, 2312, 2313, 2314, 2315, 2316, 2317, 2318, 2319, 2320, 2321, 2322, 2323, 2324, 2325, 2326, 2327, 2328, 2329, 2330, 2331, 2332, 2333, 2334, 2335, 2336, 2337, 2338, 2339, 2340, 2341, 2342, 2343, 2344, 2345, 2346, 2347, 2348, 2349, 2350, 2351, 2352, 2353, 2354, 2355, 2356, 2357, 2358, 2359, 2360, 2361, 2362, 2363, 2364, 2365, 2366, 2367, 2368, 2369, 2370, 2371, 2372, 2373, 2374, 2375, 2376, 2377, 2378, 2379, 2380, 2381, 2382, 2383, 2384, 2385, 2386, 2387, 2388, 2389, 2390, 2391, 2392, 2393, 2394, 2395, 2396, 2397, 2398, 2399, 2400, 2401, 2402, 2403, 2404, 2405, 2406, 2407, 2408, 2409, 2410, 2411, 2412, 2413, 2414, 2415, 2416, 2417, 2418, 2419, 2420, 2421, 2422, 2423, 2424, 2425, 2426, 2427, 2428, 2429, 2430, 2431, 2432, 2433, 2434, 2435, 2436, 2437, 2438, 2439, 2440, 2441, 2442, 2443, 2444, 2445, 2446, 2447, 2448, 2449, 2450, 2451, 2452, 2453, 2454, 2455, 2456, 2457, 2458, 2459, 2460, 2461, 2462, 2463, 2464, 2465, 2466, 2467, 2468, 2469, 2470, 2471, 2472, 2473, 2474, 2475, 2476, 2477, 2478, 2479, 2480, 2481, 2482, 2483, 2484, 2485, 2486, 2487, 2488, 2489, 2490, 2491, 2492, 2493, 2494, 2495, 2496, 2497, 2498, 2499, 2500, 2501, 2502, 2503, 2504, 2505, 2506, 2507, 2508, 2509, 2510, 2511, 2512, 2513, 2514, 2515, 2516, 2517, 2518, 2519, 2520, 2521, 2522, 2523, 2524, 2525, 2526, 2527, 2528, 2529, 2530, 2531, 2532, 2533, 2534, 2535, 2536, 2537, 2538, 2539, 2540, 2541, 2542, 2543, 2544, 2545, 2546, 2547, 2548, 2549, 2550, 2551, 2552, 2553, 2554, 2555, 2556, 2557, 2558, 2559, 2560, 2561, 2562, 2563, 2564, 2565, 2566, 2567, 2568, 2569, 2570, 2571, 2572, 2573, 2574, 2575, 2576, 2577, 2578, 2579, 2580, 2581, 2582, 2583, 2584, 2585, 2586, 2587, 2588, 2589, 2590, 2591, 2592, 2593, 2594, 2595, 2596, 2597, 2598, 2599, 2600, 2601, 2602, 2603, 2604, 2605, 2606, 2607, 2608, 2609, 2610, 2611, 2612, 2613, 2614, 2615, 2616, 2617, 2618, 2619, 2620, 2621, 2622, 2623, 2624, 2625, 2626, 2627, 2628, 2629, 2630, 2631, 2632, 2633, 2634, 2635, 2636, 2637, 2638, 2639, 2640, 2641, 2642, 2643, 2644, 2645, 2646, 2647, 2648, 2649, 2650, 2651, 2652, 2653, 2654, 2655, 2656, 2657, 2658, 2659, 2660, 2661, 2662, 2663, 2664, 2665, 2666, 2667, 2668, 2669, 2670, 2671, 2672, 2673, 2674, 2675, 2676, 2677, 2678, 2679, 2680, 26

1994-1995: 2000-2001: 2002-2003: 2004-2005: 2006-2007: 2008-2009: 2010-2011: 2012-2013: 2014-2015: 2016-2017: 2018-2019: 2020-2021: 2022-2023: 2024-2025: 2026-2027: 2028-2029: 2030-2031: 2032-2033: 2034-2035: 2036-2037: 2038-2039: 2040-2041: 2042-2043: 2044-2045: 2046-2047: 2048-2049: 2050-2051: 2052-2053: 2054-2055: 2056-2057: 2058-2059: 2060-2061: 2062-2063: 2064-2065: 2066-2067: 2068-2069: 2070-2071: 2072-2073: 2074-2075: 2076-2077: 2078-2079: 2080-2081: 2082-2083: 2084-2085: 2086-2087: 2088-2089: 2090-2091: 2092-2093: 2094-2095: 2096-2097: 2098-2099: 2100-2101: 2102-2103: 2104-2105: 2106-2107: 2108-2109: 2110-2111: 2112-2113: 2114-2115: 2116-2117: 2118-2119: 2120-2121: 2122-2123: 2124-2125: 2126-2127: 2128-2129: 2130-2131: 2132-2133: 2134-2135: 2136-2137: 2138-2139: 2140-2141: 2142-2143: 2144-2145: 2146-2147: 2148-2149: 2150-2151: 2152-2153: 2154-2155: 2156-2157: 2158-2159: 2160-2161: 2162-2163: 2164-2165: 2166-2167: 2168-2169: 2170-2171: 2172-2173: 2174-2175: 2176-2177: 2178-2179: 2180-2181: 2182-2183: 2184-2185: 2186-2187: 2188-2189: 2190-2191: 2192-2193: 2194-2195: 2196-2197: 2198-2199: 2200-2201: 2202-2203: 2204-2205: 2206-2207: 2208-2209: 2210-2211: 2212-2213: 2214-2215: 2216-2217: 2218-2219: 2220-2221: 2222-2223: 2224-2225: 2226-2227: 2228-2229: 2230-2231: 2232-2233: 2234-2235: 2236-2237: 2238-2239: 2240-2241: 2242-2243: 2244-2245: 2246-2247: 2248-2249: 2250-2251: 2252-2253: 2254-2255: 2256-2257: 2258-2259: 2260-2261: 2262-2263: 2264-2265: 2266-2267: 2268-2269: 2270-2271: 2272-2273: 2274-2275: 2276-2277: 2278-2279: 2280-2281: 2282-2283: 2284-2285: 2286-2287: 2288-2289: 2290-2291: 2292-2293: 2294-2295: 2296-2297: 2298-2299: 2300-2301: 2302-2303: 2304-2305: 2306-2307: 2308-2309: 2310-2311: 2312-2313: 2314-2315: 2316-2317: 2318-2319: 2320-2321: 2322-2323: 2324-2325: 2326-2327: 2328-2329: 2330-2331: 2332-2333: 2334-2335: 2336-2337: 2338-2339: 2340-2341: 2342-2343: 2344-2345: 2346-2347: 2348-2349: 2350-2351: 2352-2353: 2354-2355: 2356-2357: 2358-2359: 2360-2361: 2362-2363: 2364-2365: 2366-2367: 2368-2369: 2370-2371: 2372-2373: 2374-2375: 2376-2377: 2378-2379: 2380-2381: 2382-2383: 2384-2385: 2386-2387: 2388-2389: 2390-2391: 2392-2393: 2394-2395: 2396-2397: 2398-2399: 2400-2401: 2402-2403: 2404-2405: 2406-2407: 2408-2409: 2410-2411: 2412-2413: 2414-2415: 2416-2417: 2418-2419: 2420-2421: 2422-2423: 2424-2425: 2426-2427: 2428-2429: 2430-2431: 2432-2433: 2434-2435: 2436-2437: 2438-2439: 2440-2441: 2442-2443: 2444-2445: 2446-2447: 2448-2449: 2450-2451: 2452-2453: 2454-2455: 2456-2457: 2458-2459: 2460-2461: 2462-2463: 2464-2465: 2466-2467: 2468-2469: 2470-2471: 2472-2473: 2474-2475: 2476-2477: 2478-2479: 2480-2481: 2482-2483: 2484-2485: 2486-2487: 2488-2489: 2490-2491: 2492-2493: 2494-2495: 2496-2497: 2498-2499: 2500-2501: 2502-2503: 2504-2505: 2506-2507: 2508-2509: 2510-2511: 2512-2513: 2514-2515: 2516-2517: 2518-2519: 2520-2521: 2522-2523: 2524-2525: 2526-2527: 2528-2529: 2530-2531: 2532-2533: 2534-2535: 2536-2537: 2538-2539: 2540-2541: 2542-2543: 2544-2545: 2546-2547: 2548-2549: 2550-2551: 2552-2553: 2554-2555: 2556-2557: 2558-2559: 2560-2561: 2562-2563: 2564-2565: 2566-2567: 2568-2569: 2570-2571: 2572-2573: 2574-2575: 2576-2577: 2578-2579: 2580-2581: 2582-2583: 2584-2585: 2586-2587: 2588-2589: 2590-2591: 2592-2593: 2594-2595: 2596-2597: 2598-2599: 2600-2601: 2602-2603: 2604-2605: 2606-2607: 2608-2609: 2610-2611: 2612-2613: 2614-2615: 2616-2617: 2618-2619: 2620-2621: 2622-2623: 2624-2625: 2626-2627: 2628-2629: 2630-2631: 2632-2633: 2634-2635: 2636-2637: 2638-2639: 2640-2641: 2642-2643: 2644-2645: 2646-2647: 2648-2649: 2650-2651: 2652-2653: 2654-2655: 2656-2657: 2658-2659: 2660-2661: 2662-2663: 2664-2665: 2666-2667: 2668-2669: 2670-2671: 2672-2673: 2674-2675: 2676-2677: 2678-2679: 2680-2681: 2682-2683: 2684-2685: 2686-2687: 2688-2689: 2690-2691: 2692-2693: 2694-2695: 2696-2697: 2698-2699: 2700-2701: 2702-2703: 2704-2705: 2706-2707: 2708-2709: 2710-2711: 2712-2713: 2714-2715: 2716-2717: 2718-2719: 2720-2721: 2722-2723: 2724-2725: 2726-2727: 2728-2729: 2730-2731: 2732-2733: 2734-2735: 2736-2737: 2738-2739: 2740-2741: 27

[illegible]

이러한 경우, 원가계산 방법의 선택은 경영자의 의사에 달려 있다. 그러나, 원가계산 방법의 선택은 경영자의 의사에 달려 있다. 그러나, 원가계산 방법의 선택은 경영자의 의사에 달려 있다.

© 2004 Blackwell Publishing Ltd, *Journal of Internal Medicine* 255: 105–112

2009-10-27 10:00:00

2009年10月10日，在2009年世界环境日（World Environment Day）之际，联合国环境规划署（UNEP）在肯尼亚首都内罗毕（Nairobi）举行了一场名为“绿色经济”的会议。会议旨在探讨如何通过绿色经济实现可持续发展目标，并强调绿色经济在应对气候变化和促进经济增长方面的重要性。会议吸引了来自世界各地的政府官员、企业代表和学者参加，共同探讨绿色经济的未来发展方向。

주요 내용은 다음과 같다.

2. **Задание 2.** (10 баллов)

Вопрос: Каким образом можно использовать данные о продажах для оптимизации маркетинговых усилий?

Ответ: Для оптимизации маркетинговых усилий необходимо использовать данные о продажах для выявления тенденций, сезонности и влияния различных факторов на продажи. Это позволит определить наиболее эффективные каналы продвижения и адаптировать маркетинговую стратегию под текущие потребности рынка.

3. **Задание 3.** (10 баллов)

Вопрос: Как можно использовать данные о продажах для прогнозирования будущих продаж?

Ответ: Для прогнозирования будущих продаж можно использовать различные методы, такие как анализ временных рядов, регрессионный анализ и машинное обучение. Эти методы позволяют выявлять закономерности в данных и строить модели, которые помогут предсказать будущие продажи с определенной степенью точности.

[illegible][illegible][illegible]

『문학의 역사』에서 국가 역사가 이전 유럽
문학과는 다른 문학이 아닌 "문학"이라
고 불렀던 문학과는 "문학의 역사"라는
개념을 가진 채 1940년대까지 남아

[illegible]

1. The first step is to identify the problem or question that needs to be answered. This involves understanding the context and the specific requirements of the task.

[illegible][illegible]

Figure 1. The effect of the concentration of the polymer solution on the gelation time. The gelation time was measured at 40°C. The concentration of the polymer solution was 0.1, 0.2, 0.3, 0.4, 0.5, 0.6, 0.7, 0.8, 0.9, 1.0, 1.1, 1.2, 1.3, 1.4, 1.5, 1.6, 1.7, 1.8, 1.9, 2.0, 2.1, 2.2, 2.3, 2.4, 2.5, 2.6, 2.7, 2.8, 2.9, 3.0, 3.1, 3.2, 3.3, 3.4, 3.5, 3.6, 3.7, 3.8, 3.9, 4.0, 4.1, 4.2, 4.3, 4.4, 4.5, 4.6, 4.7, 4.8, 4.9, 5.0, 5.1, 5.2, 5.3, 5.4, 5.5, 5.6, 5.7, 5.8, 5.9, 6.0, 6.1, 6.2, 6.3, 6.4, 6.5, 6.6, 6.7, 6.8, 6.9, 7.0, 7.1, 7.2, 7.3, 7.4, 7.5, 7.6, 7.7, 7.8, 7.9, 8.0, 8.1, 8.2, 8.3, 8.4, 8.5, 8.6, 8.7, 8.8, 8.9, 9.0, 9.1, 9.2, 9.3, 9.4, 9.5, 9.6, 9.7, 9.8, 9.9, 10.0, 10.1, 10.2, 10.3, 10.4, 10.5, 10.6, 10.7, 10.8, 10.9, 11.0, 11.1, 11.2, 11.3, 11.4, 11.5, 11.6, 11.7, 11.8, 11.9, 12.0, 12.1, 12.2, 12.3, 12.4, 12.5, 12.6, 12.7, 12.8, 12.9, 13.0, 13.1, 13.2, 13.3, 13.4, 13.5, 13.6, 13.7, 13.8, 13.9, 14.0, 14.1, 14.2, 14.3, 14.4, 14.5, 14.6, 14.7, 14.8, 14.9, 15.0, 15.1, 15.2, 15.3, 15.4, 15.5, 15.6, 15.7, 15.8, 15.9, 16.0, 16.1, 16.2, 16.3, 16.4, 16.5, 16.6, 16.7, 16.8, 16.9, 17.0, 17.1, 17.2, 17.3, 17.4, 17.5, 17.6, 17.7, 17.8, 17.9, 18.0, 18.1, 18.2, 18.3, 18.4, 18.5, 18.6, 18.7, 18.8, 18.9, 19.0, 19.1, 19.2, 19.3, 19.4, 19.5, 19.6, 19.7, 19.8, 19.9, 20.0, 20.1, 20.2, 20.3, 20.4, 20.5, 20.6, 20.7, 20.8, 20.9, 21.0, 21.1, 21.2, 21.3, 21.4, 21.5, 21.6, 21.7, 21.8, 21.9, 22.0, 22.1, 22.2, 22.3, 22.4, 22.5, 22.6, 22.7, 22.8, 22.9, 23.0, 23.1, 23.2, 23.3, 23.4, 23.5, 23.6, 23.7, 23.8, 23.9, 24.0, 24.1, 24.2, 24.3, 24.4, 24.5, 24.6, 24.7, 24.8, 24.9, 25.0, 25.1, 25.2, 25.3, 25.4, 25.5, 25.6, 25.7, 25.8, 25.9, 26.0, 26.1, 26.2, 26.3, 26.4, 26.5, 26.6, 26.7, 26.8, 26.9, 27.0, 27.1, 27.2, 27.3, 27.4, 27.5, 27.6, 27.7, 27.8, 27.9, 28.0, 28.1, 28.2, 28.3, 28.4, 28.5, 28.6, 28.7, 28.8, 28.9, 29.0, 29.1, 29.2, 29.3, 29.4, 29.5, 29.6, 29.7, 29.8, 29.9, 30.0, 30.1, 30.2, 30.3, 30.4, 30.5, 30.6, 30.7, 30.8, 30.9, 31.0, 31.1, 31.2, 31.3, 31.4, 31.5, 31.6, 31.7, 31.8, 31.9, 32.0, 32.1, 32.2, 32.3, 32.4, 32.5, 32.6, 32.7, 32.8, 32.9, 33.0, 33.1, 33.2, 33.3, 33.4, 33.5, 33.6, 33.7, 33.8, 33.9, 34.0, 34.1, 34.2, 34.3, 34.4, 34.5, 34.6, 34.7, 34.8, 34.9, 35.0, 35.1, 35.2, 35.3, 35.4, 35.5, 35.6, 35.7, 35.8, 35.9, 36.0, 36.1, 36.2, 36.3, 36.4, 36.5, 36.6, 36.7, 36.8, 36.9, 37.0, 37.1, 37.2, 37.3, 37.4, 37.5, 37.6, 37.7, 37.8, 37.9, 38.0, 38.1, 38.2, 38.3, 38.4, 38.5, 38.6, 38.7, 38.8, 38.9, 39.0, 39.1, 39.2, 39.3, 39.4, 39.5, 39.6, 39.7, 39.8, 39.9, 40.0, 40.1, 40.2, 40.3, 40.4, 40.5, 40.6, 40.7, 40.8, 40.9, 41.0, 41.1, 41.2, 41.3, 41.4, 41.5, 41.6, 41.7, 41.8, 41.9, 42.0, 42.1, 42.2, 42.3, 42.4, 42.5, 42.6, 42.7, 42.8, 42.9, 43.0, 43.1, 43.2, 43.3, 43.4, 43.5, 43.6, 43.7, 43.8, 43.9, 44.0, 44.1, 44.2, 44.3, 44.4, 44.5, 44.6, 44.7, 44.8, 44.9, 45.0, 45.1, 45.2, 45.3, 45.4, 45.5, 45.6, 45.7, 45.8, 45.9, 46.0, 46.1, 46.2, 46.3, 46.4, 46.5, 46.6, 46.7, 46.8, 46.9, 47.0, 47.1, 47.2, 47.3, 47.4, 47.5, 47.6, 47.7, 47.8, 47.9, 48.0, 48.1, 48.2, 48.3, 48.4, 48.5, 48.6, 48.7, 48.8, 48.9, 49.0, 49.1, 49.2, 49.3, 49.4, 49.5, 49.6, 49.7, 49.8, 49.9, 50.0, 50.1, 50.2, 50.3, 50.4, 50.5, 50.6, 50.7, 50.8, 50.9, 51.0, 51.1, 51.2, 51.3, 51.4, 51.5, 51.6, 51.7, 51.8, 51.9, 52.0, 52.1, 52.2, 52.3, 52.4, 52.5, 52.6, 52.7, 52.8, 52.9, 53.0, 53.1, 53.2, 53.3, 53.4, 53.5, 53.6, 53.7, 53.8, 53.9, 54.0, 54.1, 54.2, 54.3, 54.4, 54.5, 54.6, 54.7, 54.8, 54.9, 55.0, 55.1, 55.2, 55.3, 55.4, 55.5, 55.6, 55.7, 55.8, 55.9, 56.0, 56.1, 56.2, 56.3, 56.4, 56.5, 56.6, 56.7, 56.8, 56.9, 57.0, 57.1, 57.2, 57.3, 57.4, 57.5, 57.6, 57.7, 57.8, 57.9, 58.0, 58.1, 58.2, 58.3, 58.4, 58.5, 58.6, 58.7, 58.8, 58.9, 59.0, 59.1, 59.2, 59.3, 59.4, 59.5, 59.6, 59.7, 59.8, 59.9, 60.0, 60.1, 60.2, 60.3, 60.4, 60.5, 60.6, 60.7, 60.8, 60.9, 61.0, 61.1, 61.2, 61.3, 61.4, 61.5, 61.6, 61.7, 61.8, 61.9, 62.0, 62.1, 62.2, 62.3, 62.4, 62.5, 62.6, 62.7, 62.8, 62.9, 63.0, 63.1, 63.2, 63.3, 63.4, 63.5, 63.6, 63.7, 63.8, 63.9, 64.0, 64.1, 64.2, 64.3, 64.4, 64.5, 64.6, 64.7, 64.8, 64.9, 65.0, 65.1, 65.2, 65.3, 65.4, 65.5, 65.6, 65.7, 65.8, 65.9, 66.0, 66.1, 66.2, 66.3, 66.4, 66.5, 66.6, 66.7, 66.8, 66.9, 67.0, 67.1, 67.2, 67.3, 67.4, 67.5, 67.6, 67.7, 67.8, 67.9, 68.0, 68.1, 68.2, 68.3, 68.4, 68.5, 68.6, 68.7, 68.8, 68.9, 69.0, 69.1, 69.2, 69

1. The first step is to identify the problem or question that needs to be answered. This involves understanding the context and the specific requirements of the task.

이러한 연구는 2000년대 초반부터 본격적으로 진행되어 왔으며, 2010년대에는 더욱 활발해졌다. 특히, 최근에는 인공지능(AI) 기술의 발전으로 인해 연구의 속도와 정확도가 크게 향상되었다. 본 연구는 이러한 연구 동향을 반영하여, 기존의 연구 결과를 종합하고, 새로운 연구 방향을 제시하고자 한다.

● **이름** : 김민서 (Kim Min-seo)
 ● **성별** : 여 (Female)
 ● **출생일** : 1995년 11월 15일
 ● **직업** : 프리랜서 작가 (Freelance Writer)
 ● **주요 작품** : 《첫사랑의 계절》, 《가을의 기억》, 《눈이 오는 날의 이야기》
 ● **소속** : 서울특별시 강남구 삼성동 (Seoul Gangnam-gu Samsung-dong)
 ● **연락처** : 010-1234-5678 (Mobile Phone Number)
 ● **비고** : 현재 대학교 재학 중 (Currently a University Student)

[illegible]

불룩체인,
 플랫폼 혁명을
 꿈꾸다
 [출판사: (주) 에디터]



출판사: (주) 에디터
 2014년 12월 15일 발행
 288쪽, 14.5cm x 22.5cm
 ISBN 978-89-6111-111-1

4 제533호 2022년 6월 2일 목요일

지방의회

시민일보

종로구 결산승인안 심사 공유재산 관리 개정안도

구의회, 오는 8월부터 경제회·개발위 구성보

서울 종로구의회가 오는 8월부터 2022년 제1회 정기회 제1차 회를 개회한다. 구의회는 2022년 5월 24일(수) 오전 10시 30분, 종로구청 3층 대회의실에서 2021년도 결산승인안과 2022년도 예산안, 공유재산 관리 개정안 등을 심사한다. 이날 회의에는 구의원 14명과 구청 관계자 등이 참석한다. 2021년도 결산승인안은 2021년 12월 31일 기준의 재정·행정·인사·교육·문화·복지 등 구청의 전반적인 업무 수행에 대한 결산을 승인하는 것으로, 2022년도 예산안은 2022년 1월 1일부터 12월 31일까지의 예산을 편성하는 것이다. 구의회는 2021년도 결산승인안과 2022년도 예산안을 심사한 후, 2022년 6월 2일(목) 제2차 회에서 결산승인안과 예산안을 최종 승인한다. 또한, 2022년 6월 2일(목) 제2차 회에서 공유재산 관리 개정안을 심사한다. 개정안은 공유재산의 관리에 관한 사항을 규정하는 것으로, 2022년 7월 1일부터 시행된다. 구의회는 2022년 8월부터 경제회와 개발위원회를 구성한다.

2022년 6월 2일(목) 제2차 회에서 결산승인안과 예산안을 심사한다. 개정안은 공유재산의 관리에 관한 사항을 규정하는 것으로, 2022년 7월 1일부터 시행된다. 구의회는 2022년 8월부터 경제회와 개발위원회를 구성한다.



입법위원회 위원장인 박영아(왼쪽)가 2022년도 예산안, 행정자치위원회 위원장인 박영아(가운데)가 2022년도 예산안을 검토하고 있다.

대전시의회, 국회 입법조사처와 3년간 공동 연구·정보 교환

상호협력 업무협약 체결

대전시의회가 대전시의회 입법위원회 위원장인 박영아(왼쪽)가 2022년도 예산안, 행정자치위원회 위원장인 박영아(가운데)가 2022년도 예산안을 검토하고 있다.

대전시의회가 대전시의회 입법위원회 위원장인 박영아(왼쪽)가 2022년도 예산안, 행정자치위원회 위원장인 박영아(가운데)가 2022년도 예산안을 검토하고 있다.

철곡군의회, 정책지원관 임용식 수여식 의정활동 자료 수집·분석활동 행감 조사·군정 질문서 작성도

철곡군의회가 철곡군의회 입법위원회 위원장인 박영아(왼쪽)가 2022년도 예산안, 행정자치위원회 위원장인 박영아(가운데)가 2022년도 예산안을 검토하고 있다.

(사)에이플러스재단 이사장 이·취임식 참석 정원근 경기도도청 '경안인 사회혁신 자립 노력'

정원근 경기도도청 '경안인 사회혁신 자립 노력'에 대해 설명하고 있다.

‘안전시 이주배경청소년 실태조사’ 정책연구 용역 최종 보고회 시의회 문화다양성 연구회 ‘출신국가등 특성 맞춤 정책 필요’

안전시 이주배경청소년 실태조사 정책연구 용역 최종 보고회가 지난 5월 24일(수) 오후 2시, 시의회 3층 대회의실에서 개최되었다. 이날 회의에는 시의원 14명과 연구회 위원장인 박영아(왼쪽)가 2022년도 예산안, 행정자치위원회 위원장인 박영아(가운데)가 2022년도 예산안을 검토하고 있다.

안전시 이주배경청소년 실태조사 정책연구 용역 최종 보고회가 지난 5월 24일(수) 오후 2시, 시의회 3층 대회의실에서 개최되었다.

‘마주 문화·예술 인프라 효과적으로 활용’ 큰 발전 가능성

시의회 문화예술 연구단체도 최종보고회 가

시의회 문화예술 연구단체도 최종보고회 가에 대해 설명하고 있다.

시의회 문화예술 연구단체도 최종보고회 가에 대해 설명하고 있다.

www.haenam-50thup.co.kr

다들애산

대한민국 No.1 해남김

전라남도 해남읍 중앙로 141
해남김 수합 061)534-4150

바우를 열어! 함께 웃어요!
행복한 삶이 열립니다.
세상의 모든 행복

(주)제이앤에이치

서울대중 금융주제X구 간학융합영양학과 초안 공청회 공고

2022년 6월 2일
국토교통부장관

1. 개최 목적
2. 개최 일시 및 장소
3. 개최 장소
4. 개최 방법
5. 기타 사항

4

6-1 지방선거

2022년 6월 2일 화요일 | 4면

최대표발 경기 투표율 50% 턱걸이... 평택 43.5% 가장 낮았다

경기투표율 50% 돌파... 7월 4일 50% 돌파... 50% 돌파... 50% 돌파...

구분	투표율 (%)
경기	50.0
서울	49.5
부산	49.0
대구	48.5
인천	48.0
대전	47.5
광주	47.0
울산	46.5
충청	46.0
전라	45.5
경남	45.0
제주	44.5
평택	43.5

여당 압승·야당 완패... 4년전과 판박이

【서울 2일 연합뉴스】 6·1 지방선거가 2일째 치러지고 있다. 전국 17개 시도에서 치러진 이번 지방선거는 4년전과 판박이 판을 치렀다. 더불어민주당이 압승을 거둬야 할 것으로 보인다. 반면 야당은 완패할 것으로 예상된다. 특히 수도권에서는 민주당이 압도적인 우위를 점하고 있다. 서울에서는 민주당이 100%의 득표율을 기록했고, 경기도에서는 99.9%를 기록했다. 반면 야당은 득표율이 0.1%에 불과하다. 이는 4년전과 거의 identical한 결과를 보여준다. 특히 수도권에서는 민주당이 압도적인 우위를 점하고 있다. 서울에서는 민주당이 100%의 득표율을 기록했고, 경기도에서는 99.9%를 기록했다. 반면 야당은 득표율이 0.1%에 불과하다. 이는 4년전과 거의 identical한 결과를 보여준다.

중부일보 모바일

서울대릉 공공주택지구 전락환경영향평가서 초안 공청회 공고

공청회 개최 일시: 2022년 6월 2일(화) 오후 2시

공청회 개최 장소: 서울대릉 공공주택지구 주민센터

주요 내용: 서울대릉 공공주택지구 전락환경영향평가서 초안 검토 및 의견 수렴

대형승합 리무진 택시

최대 10명 탑승 가능, 대형승합 리무진 택시

문의: 1577-1007

■ 국토교통부 홈페이지(www.molit.go.kr) 전자공고

The image displays two screenshots of the Korea Land and Transportation Ministry (KLT) website (www.molit.go.kr) showing a public notice search and a specific notice detail.

Top Screenshot: Notice Search Results

The top screenshot shows the '공지사항' (Notice) section. A search filter is applied for '부서' (Department) as '공공주택지구 전역환경영향평가서 초안 공청회 공고' (Public Housing Zone National Environmental Impact Assessment Report Draft Public Hearing Notice). The search results show a list of notices, with the first one highlighted in red:

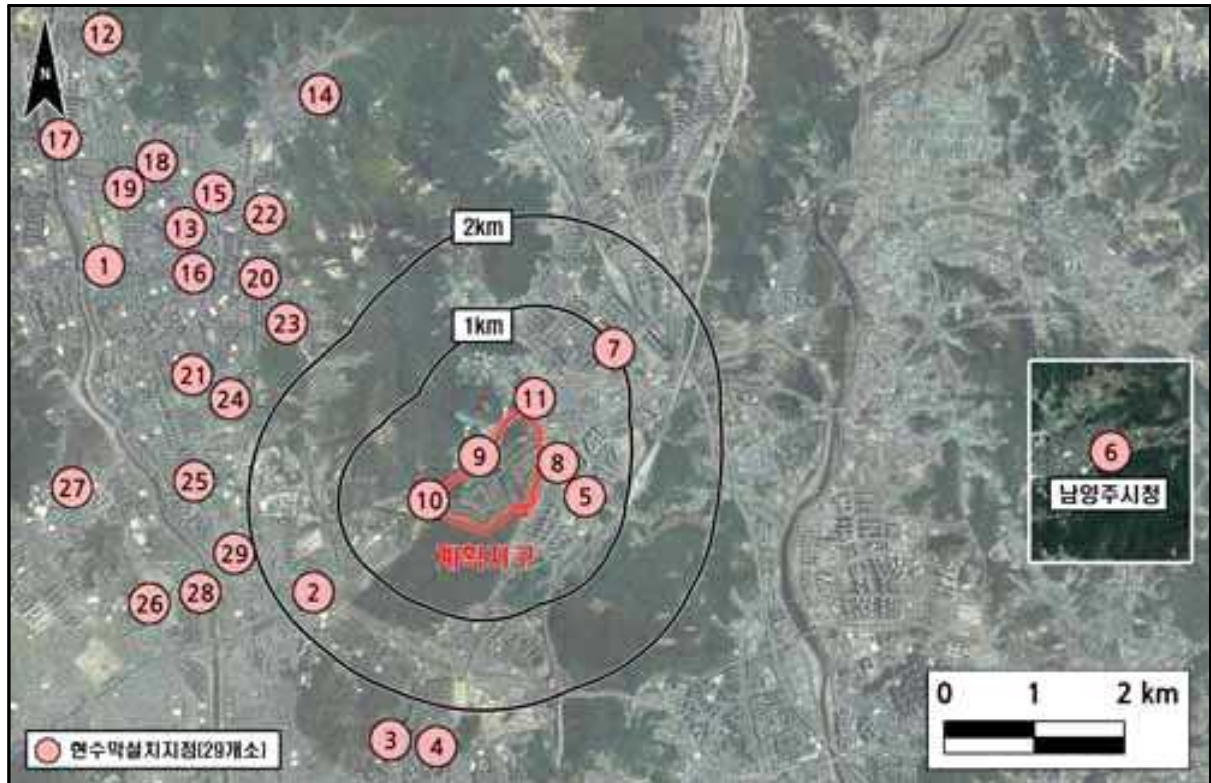
번호	제목	등록일자	담당부서	조회
1651	서울대음 공공주택지구 전역환경영향평가서 초안 공청회 공고	2022-06-02	공공주택기획과	71
1650	도로 사용개시 공고(고속국도 제1호 경부선 남지선(원안))	2022-05-31	도로정책과	94
1649	혁신제품 추가등록 심의예정 공고	2022-05-31	기업성장지원팀	43
1648	부동산투자회사 영업안기 신청사실 공고(문정신도시내우계이원제18호)	2022-05-31	부동산산업과	59
1647	음료도로 통행료의 수납에 관한 공고(남지선(원안))	2022-05-31	도로정책과	87
1646	도로구역 결정(변경) 및 지형도면 고지(제천시 등13건, 해제)	2022-05-31	도로정책과	100

Bottom Screenshot: Notice Detail

The bottom screenshot shows the detail page for the notice '서울대음 공공주택지구 전역환경영향평가서 초안 공청회 공고'. The page includes the following information:

- 담당부서:** 공공주택기획과
- 담당자:** 윤성민
- 연락처:** 044-201-4521
- 등록일:** 2022-06-02
- 조회수:** 71
- 첨부파일:**
 - [공고문서] 서울대음 공공주택지구 전역환경영향평가서 공청회 공고.hwp (149kb) [다운로드]
 - [공고문서] 서울대음 공공주택지구 전역환경영향평가서 공청회 공고.pdf (130kb) [다운로드]
 - [관련문서] 추진제서울대음 공공주택지구.hwp (130kb) [다운로드]
- 공고 제2022-71호**
- 국토교통부 공고 제2022-71호**
- 서울대음 공공주택지구 전역환경영향평가서 초안 공청회 공고**
- 본청영향평가 제2차, 2차안 서울대음 제1호지구영향평가서 서울대음 공공주택지구 전역환경영향평가서 초안에 대한 공청회 개최를 다음과 같이 공고함.**
- 2022년 6월 2일**
- 국토교통부장관**

■ 공청회(1차) 개최 알림 현수막



① 노원구청



② 공릉2동 주민센터



③ 중랑구청



④ 신내1동 주민센터



<p>⑤ 갈매중앙사거리</p> 	<p>⑥ 남양주시청</p> 
<p>⑦ 별내동 행정복지센터</p> 	<p>⑧ 갈매역</p> 
<p>⑨ 화랑로(계획지구 서측)</p> 	<p>⑩ 화랑로(계획지구 남서측)</p> 
<p>⑪ 화랑로(계획지구 북측)</p> 	<p>⑫ 상계1동 주민센터</p> 

⑬ 상계2동 주민센터



⑭ 상계3동4동 주민센터



⑮ 상계5동 주민센터



⑯ 상계6동7동 주민센터



⑰ 상계8동 주민센터



⑱ 상계9동 주민센터



⑲ 상계10동 주민센터



⑳ 중계1동 주민센터





㉔ 공릉1동 주민센터



■ 공청회(1차) 사진



다. 2차 공청회

1) 공고

- 공 고 일 : 2022년 6월 24일
- 공고번호 : 국토교통부 공고 제2022-837호
- 공고신문 : 한국일보(일간신문), 시민일보(지역신문), 기호일보(지역신문)
- 전자공고 : 국토교통부, 노원구, 중랑구, 구리시, 남양주시

2) 개최일시 및 장소

- 개최일시 : 2022년 7월 11일(월) 오후 2시
- 개최장소 : 제이더블유 컨벤션 웨딩홀(노원구 화랑로 325)
 - 온라인 생중계 : 유튜브 채널("서울대통령 공공주택지구 전략환경영향평가 초안 공청회")

3) 개최결과

- 참석인원(참석자명부 기준) : 70인
 - 실시간 생중계 시청자수 : 76인(동시간 최대 시청자수)

4) 코로나19 방역대책

- 코로나19 확산에 따라 참여주민 분산을 위해 온라인 생중계 병행 실시
- 행사장 내 진행인원 최소 배치(그 외 인원 행사장 외부 대기)
- 그 외 행사 전 방역 등 시행

■ 전략환경영향평가서 초안 공청회(2차) 개최 공고문

국토교통부 공고 제2022-837호

서울대릉 공공주택지구 전략환경영향평가서 초안 공청회(2차) 공고

「환경영향평가법」 제13조, 같은 법 시행령 제16조의 규정에 따라 서울대릉 공공주택지구 전략환경영향평가서 초안에 대한 공청회(2차) 개최 계획을 다음과 같이 공고합니다.

2022년 6월 24일
국토교통부장관

1. 계획의 개요

- 계획명 : 서울대릉 공공주택지구
- 위치 : 서울특별시 노원구 공릉동, 경기도 구리시 갈매동 일원
- 규모 : 874,598㎡(개발제한구역 874,598㎡ 포함)
- 시행자 : 한국토지주택공사

2. 공청회(2차) 일시 및 장소(온·오프라인 병행)

- 개최일시 : 2022년 7월 11일(월) 오후 2시
- 개최장소 : 제이더블유 컨벤션 웨딩홀(서울시 노원구 화랑로 325)
※ 코로나19 감염병 확산 예방을 위하여 반드시 마스크를 착용하여 행사장에 참여하여 주시고, 가급적 온라인 실시간 방송(유튜브 채널명 : “서울대릉 전략환경영향평가 초안 공청회”) 시청을 권장드립니다.

3. 의견진술자 추천

- 공청회 개최와 관련하여 전략환경영향평가 대상지역의 주민은 의견진술자를 추천하려는 경우에는 공청회 개최 예정일 7일 전(2022년 7월 4일)까지 「환경영향평가법 시행규칙」 별지 제2호의2서식에 따른 의견진술자 추천서를 국토교통부 공공택지기획과(fax 044-201-5659, 전자우편 jnker137@korea.kr)로 제출하여 주시기 바랍니다.

4. 기타사항

- 기타 자세한 사항은 국토교통부 공공택지기획과(044-201-4521), 한국토지주택공사 사업영향평가처(055-922-3851)로 문의하시기 바랍니다.

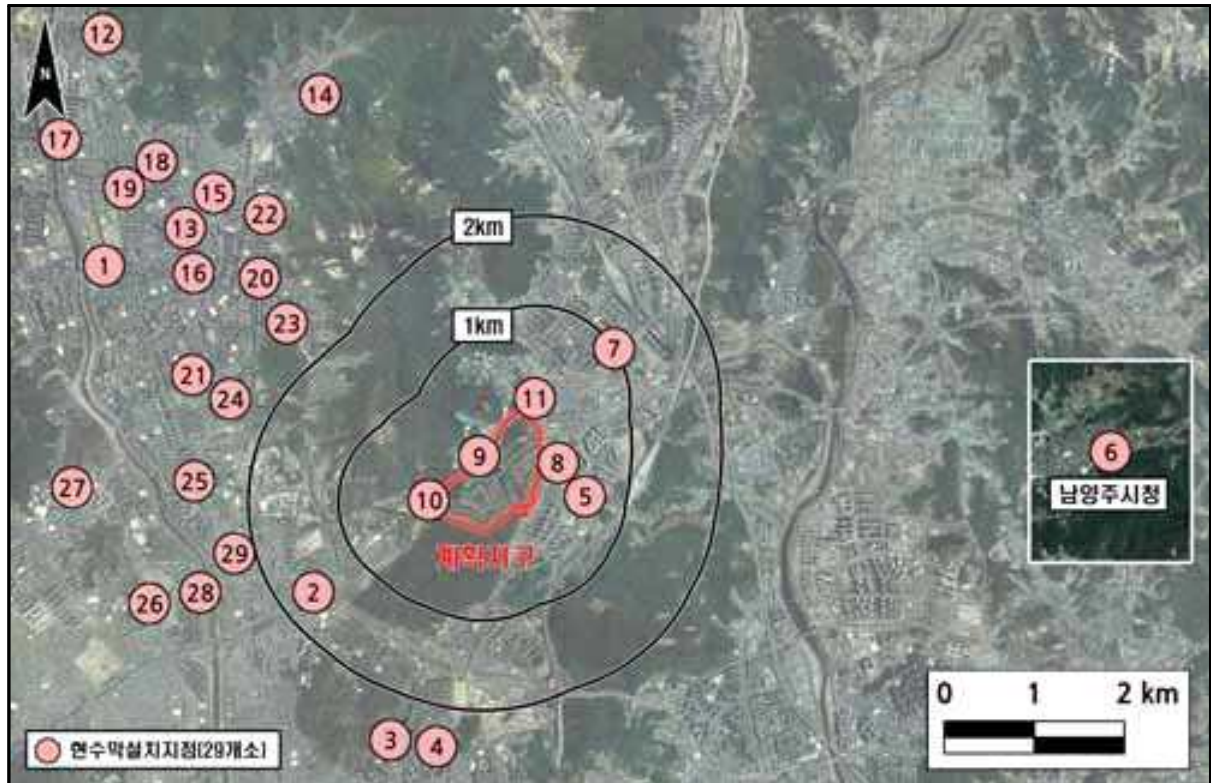
■ 국토교통부 홈페이지(www.molit.go.kr) 전자공고

The first screenshot shows the '공지사항' (Public Notice) search results page. A table lists various notices, with the entry for '서울테릉 공공주택지구 전략환경영향평가서 초안 공청회 공고' (Seoul Teoreung Public Housing Project Strategic Environmental Impact Assessment Draft Public Hearing Notice) highlighted in red.

번호	제목	등록일자	담당부서	조회
1645	화성첨단3공공주택지구 전략환경영향평가서 주안 등의 의견수렴 결과 및 반영여부 공개	2022-06-24	공공주택기획과	55
1644	2019년도 온실가스-에너지 목표관리업제 지참-고시 중 정정	2022-06-24	마케팅실/지리담당관	16
1643	호남고속철도 건설사업(무송~광주송정) 실시계획 변경 승인	2022-06-24	철도건설과	26
1642	2022년 공동주택가격 조정 및 청산	2022-06-24	부동산평가과	60
1641	서울테릉 공공주택지구 전략환경영향평가서 초안 공청회 공고	2022-06-24	공공주택기획과	48
1640	2021년도 온실가스-에너지 목표관리업제 지참-고시 중 정정	2022-06-24	마케팅실/지리담당관	25

The second screenshot shows the details of the selected notice: '서울테릉 공공주택지구 전략환경영향평가서 초안 공청회 공고'. It provides information about the responsible department (공공주택기획과), contact person (윤성민), phone number (044-201-4521), registration date (2022-06-24), and view count (314). It also lists the attached files: '의견진술서_주천서(서울테릉_공공주택지구)(2).hwp (16Kbyte)', '1.서울테릉_공청회(2차)_공고문(연)(1).hwp (14Kbyte)', and '1.서울테릉_공청회(2차)_공고문(연)(1).pdf (160Kbyte)'. The notice is dated June 24, 2022, and issued by the Ministry of Land, Urban and Planning.

■ 공청회(2차) 개최 알림 현수막









■ 공청회(2차) 사진



공청회장 현황



유튜브 실시간 스트리밍

■ 공청회(2차) 참석자 명부

전략환경영향평가서(초안) 공청회(2차) 참석자 명부				
사 업 명	서울태릉 공공주택지구			
사 업 지 위 치	서울특별시 노원구 공릉동, 경기도 구리시 갈매동 일원			
사 업 시 행 자	한국토지주택공사(LH)			
주민설명회 장소	서울특별시 노원구 화랑로 325 (제이더블유 컨벤션 웨딩홀 6층)	일 시	2022. 07. 11(월) 14:00	
참 석 자				서 명
번호	성 명	주소 또는 전화번호	코로나19 자가문진 이상증상 유무 ^{주)}	
1				
2				
3				
4				
5				
6				
7				
8				
9				
10				
11				
12				
13				
14				
15				
16				
17				
18				
19				
20				

주) "이상증상"이란 발열·기침·인후통·미각·후각손실·근육통 등 48시간 내 나타난 코로나 의심증상을 말함.

전략환경영향평가서(초안) 공청회(2차) 참석자 명부				
사 업 명	서울태릉 공공주택지구			
사 업 지 위 치	서울특별시 노원구 공릉동, 경기도 구리시 갈매동 일원			
사 업 시 행 자	한국토지주택공사(LH)			
주민설명회 장소	서울특별시 노원구 화랑로 325 (제이더블유 컨벤션 웨딩홀 6층)	일 시	2022. 07. 11(월) 14:00	
참 석 자				서 명
번호	성 명	주소 또는 전화번호	코로나19 자가문진 이상증상 유무 ^{주)}	
1				
2				
3				
4				
5				
6				
7				
8				
9				
10				
11				
12				
13				
14				
15				
16				
17				
18				
19				
20				

주) '이상증상'이란 발열·기침·인후통·미각·후각·손·발·근육통 등 48시간 내 나타난 코로나 의심증상을 말함.

전략환경영향평가서(초안) 공청회(2차) 참석자 명부				
사 업 명	서울태릉 공공주택지구			
사 업 지 위 치	서울특별시 노원구 공릉동, 경기도 구리시 갈매동 일원			
사 업 시 행 자	한국토지주택공사(LH)			
주민설명회 장소	서울특별시 노원구 화랑로 325 (제이더블유 컨벤션 웨딩홀 6층)	일 시	2022. 07. 11(월) 14:00	
참 석 자				서 명
번호	성 명	주소 또는 전화번호	코로나19 자가문진 이상증상 유무 ^{주)}	
1				
2				
3				
4				
5				
6				
7				
8				
9				
10				
11				
12				
13				
14				
15				
16				
17				
18				
19				
20				

주) '이상증상'이란 발열·기침·인후통·미각·후각·손발·근육통 등 48시간 내 나타난 코로나 의심증상을 말함.

전략환경영향평가서(초안) 공청회(2차) 참석자 명부				
사 업 명	서울태릉 공공주택지구			
사 업 지 위 치	서울특별시 노원구 공릉동, 경기도 구리시 갈매동 일원			
사 업 시 행 자	한국토지주택공사(LH)			
주민설명회 장소	서울특별시 노원구 화랑로 325 (제이더블유 컨벤션 웨딩홀 6층)	일 시	2022. 07. 11(월) 14:00	
참 석 자				서 명
번호	성 명	주소 또는 전화번호	코로나19 자가문진 이상증상 유무 ^{주)}	
1				
2				
3				
4				
5				
6				
7				
8				
9				
10				
11				
12				
13				
14				
15				
16				
17				
18				
19				
20				

주) '이상증상'이란 발열·기침·인후통·미각·후각·손실·근육통 등 48시간 내 나타난 코로나 의심증상을 말함.

2.5 주민 등의 의견수렴 결과 및 반영내용

- 전략환경영향평가서 초안 주민 등의 의견수렴 결과 및 반영내용의 결과는 다음과 같음

가. 전략환경영향평가서 초안 공람의견

분 야	의견요지	반영여부(미반영 사유)	비 고									
환경	○ 미세먼지 등으로 인한 환경피해가 심각한데, 그린벨트를 보존하지 않고 택지개발을 하는 것은 문제가 있으며, 대기질 악화 등 구체적 환경영향과 이에 따른 저감방안이 부재하므로, 구체적 저감방안을 수립하여 제시할 것을 요구	○ 전략환경영향평가에서는 계획시행에 따른 환경분야 항목별 영향예측 및 저감방안을 검토·제시하고, 추후 구체적인 사업계획을 수립하는 지구 계획 수립 단계에서 환경영향평가를 실시하여 환경영향을 최소화할 수 있는 구체적인 영향예측 및 저감대책을 제시할 예정임										
	○ 주민설명회 영상을 유튜브 게재 요구	○ 설명회 영상을 유튜브 게재함										
	○ 공청회 개최 요구	○ 환경영향평가법 제13조에 따라 공청회를 개최함										
	○ 공청회 개최시 지자체 홈페이지 공고 및 노원구 전역에 현수막을 게시하고 각 아파트 게시판과 관리실에 방송을 실시하여 노원구민 전체를 대상으로 한 공청회 개최 요구	○ 공청회 개최 계획을 일간지·지방지 신문공고, 국토교통부 및 지자체 홈페이지 공지, 현수막 게시 등 다양한 방법으로 홍보하고 공청회를 개최하였음										
	○ 멸종위기종이 서식하는 곳은 환경부의 생태자연도 작성지침에 따라 생태자연도 1등급지로 분류되어야 하나, 계획지구는 미분류된 98.5%를 3등급으로 분류하여 제시하였으므로, 대국민 사기극이며, 등급분류 이후 전략환경영향평가서 재작성 요구	○ 계획지구의 생태자연도는 2등급 권역 9.9%, 3등급 권역 90.1%임 ※'22년 4월 생태자연도 개정 고시됨 <table border="1"> <tr> <th>구 분</th> <th>당초</th> <th>변경</th> </tr> <tr> <td>2등급</td> <td>1.5%</td> <td>9.9%</td> </tr> <tr> <td>3등급</td> <td>98.5%</td> <td>90.1%</td> </tr> </table>	구 분	당초	변경	2등급	1.5%	9.9%	3등급	98.5%	90.1%	
	구 분	당초	변경									
	2등급	1.5%	9.9%									
	3등급	98.5%	90.1%									
○ 주민을 포함한 검증된 민간 단체들과 함께 장기간에 걸친 민관합동조사를 실시하고 객관적 검증 요구	○ 서울시, 노원구, 시민단체로부터 추천 받은 민간 전문가와 합동 조사를 실시하였음											
○ 계획지구 전역에서 발견된 맹꽂이를 산발적으로 발견되었다는 주민설명회 발의 자료 수정 요구	○ 설명회 발표자료에 맹꽂이 발견 지점을 확인할 수 있도록 위치도에 발견지점을 표기하였음											
○ 전략환경영향평가서 본안 제출을 4월이 아닌 정권 이양 후인 5월 10일 이후 제출하고 정부와 국토부가 주민 의견을 재검토해 계획 철회 요구	○ 전략환경영향평가서 본안은 '22년 8월 제출 예정임											

분 야	의견요지	반영여부(미반영 사유)	비 고
환경	○ 태릉cc에는 멸종위기종, 천연기념물이 다수 서식하고 있으므로, 4계절 조사를 실시하고 환경영향평가서 작성 요구	○ 지구지정 단계의 전략환경영향평가와 지구계획 단계의 환경영향평가를 연계하여 계절별 조사를 실시할 계획임	
	○ 태릉cc의 환경적 가치를 1년동안 조사 후 수치화하고 공동주택 6,800세대 건설시 발생하는 환경영향 수치화 요구	○ 전략환경영향평가에서는 계획시행에 따른 환경분야 항목별 영향예측 및 저감방안을 검토·제시하고, 추후 구체적인 사업계획을 수립하는 지구계획 수립 단계에서 환경영향평가를 실시하여 환경영향을 최소화할 수 있는 구체적인 영향예측 및 저감대책을 제시할 예정임	
	○ 국토환경성평가 등급 및 남양주 지역 개발제한구역 환경평가 등급을 고려하면, 태릉CC의 개발제한구역 환경평가 등급을 인정하기 어려움 - '19년 개발제한구역 환경평가 등급과 서울시에서 최초 작성된 비오톱 평가지도 공개 요구	○ 국토환경성평가 등급, 개발제한구역 환경평가 등급 및 비오톱 지도는 정부 및 지자체에서 제공하는 자료를 제시하였음	
	○ 6,800세대에서 발생하는 유해물질의 종류와 배출량, 기타 지구개발 이후 발생하는 환경피해를 조사·검토하여 제시 요구	○ 전략환경영향평가에서는 계획시행에 따른 환경분야 항목별 영향예측 및 저감방안을 검토·제시하고, 추후 구체적인 사업계획을 수립하는 지구계획 수립 단계에서 환경영향평가를 실시하여 환경영향을 최소화할 수 있는 구체적인 영향예측 및 저감대책을 제시할 예정임	
	○ 계획지구 내 수령 40~50여년 이상 된 노송 등 거목에 대한 환경조사 및 보존 요구	○ 서울시, 노원구, 시민단체에서 추천한 전문가와 합동조사를 실시하였으며, 추후 환경영향평가지 구체적인 보존 방안을 제시할 계획임	
	○ 전략환경영향평가서 작성기관 선정 및 작성 기준 준수 등 공정한 평가 실시 요구	○ 전략환경영향평가는 『환경영향평가법』 제53조 및 『환경영향평가서등 작성 등에 관한 규정』 등에 따라 실시	
문화재	○ 문화재 지표조사 결과, 세계유산영향평가 결과에 대한 주민공청회 실시 요구	○ 문화재 및 세계유산에 미치는 영향이 최소화될 수 있도록 별도 용역을 진행하고 있으며, 추후 별도의 공청회를 실시할 예정임	
	○ 세계유산영향평가 완료 이후 지구 지정 절차이행 요구		

분 야	의견요지	반영여부(미반영 사유)	비 고
교통	○ 교통지옥이 예상되므로 사업계획 반대	○ 『대도시권 광역교통 관리에 관한 특별법』에 따라 교통 불편을 최소화할 수 있도록 광역교통개선대책을 검토·수립할 예정임	
	○ 현재도 대릉 주변 도로들이 막히는데, 교통조사, 환경조사가 제대로 선행되지 않은 상태에서 공동주택 건설 반대		
사업 계획	○ 계획지구 내 아파트 공급이 아닌, 일자리 창출 또는 공원 조성 요구	○ 계획지구 내 약 35만㎡(40%) 규모의 공원·녹지를 조성할 계획이며, 자족기능을 고려한 도시지원시설 용지를 반영할 계획임	
	○ 주택공급 문제는 정부 및 서울시에서 구상중인 재건축을 통해 해소하는 것이 바람직함	○ 본 계획은 군골프장을 활용한 신규 택지를 조성하여 주택 실수요자에게 신규 주택을 공급하고, 주택시장 안정화 및 서민주거 안정 등을 위하여 추진하는 계획임	
	○ 노원구에 맞지 않는 아파트 건립 반대 및 재건축 활성화 요구		
	○ 공원·녹지를 계획지구 면적의 50% 이상으로 확대하고, 주거용지 및 기타용지 비율을 줄이는 것을 요구	○ 계획지구 내 약 35만㎡(40%) 규모의 공원·녹지를 조성할 계획임	
	○ 인근 주민 이용편의를 위해 공원용지 지하에 공공주차장(300대 이상)을 설치 요구	○ 향후 지구계획 수립시 교통영향평가를 면밀히 실시하여 적정한 규모의 주차장이 확보될 수 있도록 계획하겠음	
	○ 계획지구 내 사유지를 관계 주민과 충분한 협의없이 포함시켰으므로, 거주민 및 토지주와의 원만한 협의를 요구	○ 사업추진 과정에서 거주민 및 토지주 등의 의견을 적극적으로 수렴하겠음	
	○ 지구단위계획 수립 시 단독주택지 배치를 반드시 지구내 강제 이주되는 주민과 협의하여 이주택지 배치 계획 수립 요구	○ 관련 법령 및 기준에 따라 이주자 택지 공급 등 이주대책을 검토하겠음	
	○ 노원구에는 아파트가 많으므로 골프장 이전 후 공원 조성 요구	○ 본 계획은 군골프장을 활용한 신규 택지를 조성하여 주택 실수요자에게 신규 주택을 공급하고, 주택시장 안정화 및 서민주거 안정 등을 위하여 추진하는 계획이며, 계획지구 내 약 35만㎡(40%) 규모의 공원·녹지를 조성할 계획임	

나. 주민의견수렴(주민 설명회)

구 분	의견요지	반영여부(미반영 사유)	비 고
주민 1	○ 노원구에 다수의 아파트 재개발 계획 및 교통문제가 있는데, 그린벨트를 해제하고 아파트를 지으려고 하는 이유	○ 본 계획은 군골프장을 활용한 신규 택지를 조성하여 주택 실수요자에게 신규 주택을 공급하고, 주택시장 안정화 및 서민주거 안정 등을 위하여 추진하는 사항이며, 『대도시권 광역교통 관리에 관한 특별법』에 따라 교통 불편을 최소화할 수 있도록 광역교통개선대책을 검토·수립할 예정임	
주민 2	○ 설명회 개최 홍보 부족하고, 주민 설명회를 형식적으로 개최함	○ 『환경영향평가법』에 따라 설명회 개최 전 국토교통부 홈페이지에 공고 하였으며, 일간지·지방지 신문공고를 하였음. 또한, 계획지구 주변에 현수막을 게시하여 홍보하였고, 설명회를 개최하여 주민들에게 충실히 설명함	
	○ 공청회 개최 요건 사전 설명 부족	○ 『환경영향평가법』에 따라 주민 공람시 주민의견서를 제출받아 공청회를 개최함	
	○ 지구지정에 대한 주민의견 청취를 국토교통부가 아닌 노원구에서 공고한 사유	○ 『공공주택특별법』에 따라 노원구에서 공고함	
	○ 개발제한구역 환경평가등급 및 비오름 등급이 실제 현황과 상이해 보이므로 전략환경영향평가서 본안 작성 시 과거 자료 제시 요청	○ 전략환경영향평가서 본안에는 과거 자료도 첨부하겠음	
	○ 태릉 숲의 대기오염 정화 등의 긍정적 효과에 대한 검토 미실시	○ 향후 환경영향평가서 사업시행으로 인한 대기질 오염물질 및 온실가스 영향을 면밀히 예측하고 저감대책을 수립할 예정임	
	○ 계획지구 내 노송 조사결과 제시 필요	○ 전략환경영향평가서 초안에 방형구(표본) 식생조사 결과를 제시하였으며, 본안에 대형 소나무 등에 대한 민관 합동환경조사 결과를 제시할 예정임	

구 분	의견요지	반영여부(미반영 사유)	비 고									
주민 3	○ 생태자연도는 전국자연환경조사 결과를 토대로 등급을 분류함. 태릉cc에 대해서 조사를 실시하지 않았고 등급분류를 하지 않았음 - 98.5%는 미분류 지역임 - 멸종위기종이 서식하는 지역이므로 생태자연도 분류기준에 따라 1등급 지역에 해당함	○ 계획지구의 생태자연도는 2등급 권역 9.9%, 3등급 권역 90.1%임 ※ '22년 4월 생태자연도 개정 고시됨 <table><tr><th>구 분</th><th>당초</th><th>변경</th></tr><tr><td>2등급</td><td>1.5%</td><td>9.9%</td></tr><tr><td>3등급</td><td>98.5%</td><td>90.1%</td></tr></table>	구 분	당초	변경	2등급	1.5%	9.9%	3등급	98.5%	90.1%	
	구 분	당초	변경									
	2등급	1.5%	9.9%									
3등급	98.5%	90.1%										
○ 땀뽕이 조사결과, 보고서에는 계획지구 전역에서 조사되었다고 제시하였으나, 설명회 영상에서는 산발적으로 발견되었다고 되어 있음	○ 주민설명회 발표자료에 땀뽕이 발견지점을 확인할 수 있도록 위치도에 발견지점을 표기하였음											
○ 전략환경영향평가에서 문화재에 대한 검토 및 조선왕릉 경관 훼손 내용 누락	○ 문화재 및 세계유산영향이 최소화될 수 있도록 별도 용역이 진행되고 있으며, 전략환경영향평가서 초안에 태릉·강릉 문화재 현황 및 자연경관 저감방안 등을 제시하였음											
주민 4	○ 문화재청 산하 문화재위원회 심의 완료 여부	○ 추후 역사문화환경보존지역에 대한 현상변경허가 심의를 받을 계획임										
	○ 노원구 인근 지역주민 다수가 북부 간선도로 태릉 사거리를 통해 서울로 진입하게 되며, 본 계획지구 6,800세대 추가시 노원구는 교통 정체가 심화될 것으로 예상	○ 『대도시권 광역교통 관리에 관한 특별법』에 따라 교통 불편을 최소화할 수 있도록 광역교통개선대책을 검토·수립할 예정임										
	○ 우수한 자연환경을 보유한 태릉 그린벨트 훼손 불가	○ 본 계획은 군골프장을 활용한 신규 택지를 조성하여 주택 실수요자에게 신규 주택을 공급하고, 주택시장 안정화 및 서민주거 안정 등을 위하여 추진하는 계획으로 육군사관학교 지방 이전을 위한 계획이 아니며 충실한 환경 조사를 통해 환경영향을 면밀히 예측하고 적절한 저감대책을 수립하여 사업을 추진할 계획										
	○ 육군사관학교 지방이전 여부											
주민 5	○ 세계유산영향평가 진행상황 설명 요청	○ 세계유산영향평가 용역을 통한 평가준비서(Scoping Report)를 작성하는 단계로, 추후 문화재청과 협의하여 유네스코에 제출할 예정임										
	○ 세계유산영향평가 결과, 개발 불가능으로 나올 경우 사업 진행여부	○ 추후 유네스코의 세계유산영향평가 결과를 반영하여 사업을 추진할 계획임										

구 분	의견요지	반영여부(미반영 사유)	비 고
주민 6	○ 세계유산영향성평가 및 문화재 지표조사를 통해 복원이 필요한 문화재 위치 파악 가능 여부 및 공청회 개최 요청	○ 문화재 지표조사를 실시하였으며, 지표조사 결과를 반영한 발굴조사를 시행할 계획임. 추후 문화재 발굴조사 결과에 따라 문화재 보전 계획을 마련할 예정임	
	○ 문화재 관련 설명회, 공청회 개최 요청	○ 문화재 및 세계유산에 미치는 영향이 최소화될 수 있도록 별도 용역을 진행하고 있으며, 추후 별도의 공청회를 실시할 예정임	
주민 7	○ '22년 5월 이후 전략환경영향평가 본안 제출 요청	○ 전략환경영향평가서 본안은 '22년 8월 제출 예정임	
	○ 전략환경영향평가서 본안 제출 후 지구지정 취소 또는 중단 사례 여부	○ 전략환경영향평가 부동의시 취소될 수 있음	
	○ 노원구로 설명회 관련 문서를 보내야 하며, 노원구 차원에서 홈페이지에 답변하도록 조치해야 함	○ 설명회 개최에 대한 문서를 노원구로 송부하였으며, 주민의견 반영여부는 『환경영향평가법』에 따라 계획수립 행정기관 홈페이지 및 환경영향평가 정보지원시스템에 게시함	
주민 8	○ 공청회, 설명회 절차 중 먼저 진행되어야 하는 절차 답변 요청 및 설명회만 진행해도 절차적으로 문제가 없는지 여부	○ 공람 기간 중 설명회를 개최하고, 공람 완료 후 주민의견에 따라 공청회를 개최함	
	○ 직장인 등을 고려하여 공청회 주말 개최 요구	○ 1차 공청회는 '22.06.17 개최하였으나 무산되었고 2차 공청회는 '22.07.11 정상 개최하였으며, 유튜브 생중계를 병행하여 온라인 시청이 가능하도록 하였음	
	○ 설명회에서 배포한 자료는 공식적인 자료인지 여부 및 “지구계획 수립시 변경될 수 있음”의 의미	○ 설명회 배포자료는 전략환경영향평가서 초안에 대한 주민이해를 돕기 위해 배포하였으며, 현재 단계는 기본계획수립 단계이므로 구체적인 계획이 수립되지 않았으며, 지구계획 수립단계에서 구체적 계획이 수립될 예정임	
	○ 전략환경영향평가서 작성 용역비용 답변 요청	○ 서울태릉 공공주택지구 전략환경영향평가 용역비용은 354,200천원임	

구 분	의견요지	반영여부(미반영 사유)	비 고
주민 8	○ 공청회 요청 방법 설명 요청	○ 주민의견 제출시 공청회 개최 요청 의견을 표시하여 제출하고 『환경영향평가법』 제13조에 따라 공청회를 개최함	
주민 9	○ 지구지정 취소사례에 대한 정확한 답변을 받기 위해 정보공개 청구 가능 여부	○ 정보공개 청구는 『공공기관의 정보공개에 따른 법률』에 따라 청구 및 공개할 수 있음	
	○ 설명회 종료 후에도 유튜브 영상 공개 요청	○ 설명회 영상을 유튜브 게재함	
	○ 설명회에 노원구 담당자 참석 여부	○ 설명회에 노원구 담당자 참석함	
	○ 태릉 공공주택지구 지정절차에 대하여 해당지역 국회의원과 공유되고 있는지 여부	○ 『공공주택특별법』에 따라 지구지정에 대하여 해당 지자체장의 의견을 듣는 사항임	
주민 10	○ 주민 다수 반대시 사업진행 여부 및 제출된 의견 취합 분류방법, 반영 여부	○ 제출된 주민의견은 의견별 분류를 통해 전략환경영향평가서 본안에 수록하고 반영여부 등을 같이 제시할 계획임	
주민 11	○ 설명회 개최 일정이 조급함	○ 설명회는 『환경영향평가법』에 따라 '22.02.18 개최공고(국토교통부 공고 제2022-203호) 후 '22.03.14 개최함	
	○ 미흡한 보고서 보안을 위한 전략환경영향평가 용역 재발주 후 보고서 재작성 계획 여부	○ 전략환경영향평가는 『환경영향평가법』 및 관련 규정에 따라 진행함	

다. 주민의견수렴(공청회)

구 분	의견요지	반영여부(미반영 사유)	비 고									
의견 진술자1 (오○○)	○ 생태자연도 등급 미분류지를 3등급 지로 임의 분류하였으므로 허위 작성되어 고발대상이며, 재분류 필요	<div>○ 계획지구의 생태자연도는 2등급 권역 9.9%, 3등급 권역 90.1%임</div> <div>※ '22년 4월 생태자연도 개정 고시됨</div> <table> <tr> <th>구 분</th> <th>당초</th> <th>변경</th> </tr> <tr> <td>2등급</td> <td>1.5%</td> <td>9.9%</td> </tr> <tr> <td>3등급</td> <td>98.5%</td> <td>90.1%</td> </tr> </table>	구 분	당초	변경	2등급	1.5%	9.9%	3등급	98.5%	90.1%	
	구 분		당초	변경								
	2등급		1.5%	9.9%								
3등급	98.5%	90.1%										
○ 계획지구 내 멸종위기종이 서식하고 있으므로 개발이 불가능한 생태자연도 1등급 권역에 해당됨												
○ 조선 왕릉의 세계문화유산 취소가 우려됨	○ 문화재 및 세계유산에 대한 영향이 최소화될 수 있도록 별도 세계유산영향평가 용역이 진행되고 있으며, 평가결과를 반영하여 사업을 추진할 계획임											
의견 진술자2 (주○○)	○ 조선왕릉(40기)의 유네스코 세계문화유산 등재 취소가 우려됨	○ 문화재 및 세계유산에 대한 영향이 최소화될 수 있도록 별도 세계유산영향평가 용역이 진행되고 있으며, 평가결과를 반영하여 사업을 추진할 계획임										
	○ 고문헌(춘관통고)에 의하면 계획지구 내 연지는 왕릉구역에 포함되며, 연지 기준 문화재보호구역 설정 시 보호구역이 확장됨으로 개발 불가											
	○ 왕릉 · 생태 · 환경복원이 필요함	○ 본 계획은 군골프장을 활용한 신규 택지를 조성하여 주택 실수요자에게 신규 주택을 공급하고, 주택시장 안정화 및 서민주거 안정 등을 위하여 추진하는 계획이며, 문화재 지표조사 및 발굴조사, 전략환경영향평가 및 환경영향평가 등을 충실히 이행하여 문화재, 생태, 환경 등에 미치는 영향을 최소화 할 계획임										
	○ 계획지구를 태릉 역사문화 · 안보생태 특구로 지정하여 영구보존해야 함											
	○ 연지 내 멸종위기종, 매장문화재 등이 많을 것으로 예상되므로 조경 등 훼손 행위 반대											
방청인1	○ 공청회 개최 후 계획 재검토 등 여부	○ 주민의견을 충분히 검토하여 계획을 수립하겠음										
	○ 태릉 지역을 주택지구로 선정한 사유에 대한 설명 요청	○ 본 계획은 군골프장을 활용한 신규 택지를 조성하여 주택 실수요자에게 신규 주택을 공급하고, 주택시장 안정화 및 서민주거 안정 등을 위하여 추진하는 계획임										
방청인2	○ 대통령이 최초 서울태릉 지구지정 제안자인지 답변 요청											

구 분	의견요지	반영여부(미반영 사유)	비 고
방청인2	○ 국방부장관의 태릉골프장 개발 서면 동의 여부	○ 『공공주택특별법』에 따라 관계 행정 기관의 장에게 협의하는 사항임	
	○ 경기도 양주 지역에 규모가 큰 유휴부지가 있으며, 해당지역을 대체 지로 활용할 계획 여부	○ 본 계획은 군골프장을 활용한 신규 택지를 조성하여 주택 실수요자에게 신규 주택을 공급하고, 주택시장 안정화 및 서민주거 안정 등을 위하여 추진하는 계획이며, 주민의견을 충분히 검토하여 계획을 수립하겠음	
	○ 태릉골프장, 육사 주변 부동산 소유자가 태릉골프장 개발을 추진한다는게 전문가 의견임		
	○ 주민이 제시하는 타지역이 더 유리하다고 판단되면 태릉CC 지구지정 취소 가능 여부		
방청인3	○ 태릉골프장에 아파트를 지을 수 없다는 주민의견을 국토교통부에 전달 요구	○ 공청회에 국토교통부 담당자가 참석하여 주민의견을 청취하였으며, 주민의견을 충분히 검토하여 계획을 수립하겠음	
방청인4	○ 계획지구를 태릉 역사문화·안보생태 특구로 조성하여야 함	○ 본 계획은 군골프장을 활용한 신규 택지를 조성하여 주택 실수요자에게 신규 주택을 공급하고, 주택시장 안정화 및 서민주거 안정 등을 위하여 추진하는 계획이며, 문화재 지표조사 및 발굴조사, 전략환경영향평가 및 환경영향평가 등을 충실히 이행하여 문화재, 생태, 환경 등에 미치는 영향을 최소화 할 계획임	
	○ 서울대릉 공공주택지구 계획을 철회 요구		
	○ '22년 8월 국토교통부 주택공급 확대에 관한 로드맵에 태릉지구 제외 요구	○ 본 사업은 서울권역 주택시장 안정화 및 서민 주거안정 등을 위해 신규택지를 조성하는 정부정책 사업임	
	○ 문화재청 협의완료 및 생태자연도 재검토 후 추진 요구	○ 문화재 지표조사는 문화재청 보존대책 통보를 받았고 지속적으로 협조 후 진행할 계획이며, 생태자연도는 환경부에서 고시한 생태자연도를 제시함	
방청인5	○ 공청회에 환경부, 문화재청, 국방부, 국토교통부 등 관련된 부처 참여 요구	○ 공청회는 『환경영향평가법』에 따라, 의견진술자 추천서를 접수받아 개최하였으며, 공청회에 국토교통부 담당자가 참석하여 주민의견을 청취함	

구 분	의견요지	반영여부(미반영 사유)	비 고
방청인6	○ 교통문제 해결 방안 수립 요구	○ 본 계획은 군골프장을 활용한 신규 택지를 조성하여 주택 실수요자에게 신규 주택을 공급하고, 주택시장 안정화 및 서민주거 안정 등을 위하여 추진하는 사항이며, 『대도시권 광역교통 관리에 관한 특별법』에 따라 교통 불편을 최소화할 수 있도록 광역교통개선대책을 검토·수립할 예정임	
방청인7	○ 육군사관학교 이전을 위해 태릉골프장을 개발한다는 의혹 제기됨	○ 충실한 환경 조사를 통해 환경영향을 면밀히 예측하고 적절한 저감대책을 수립하여 사업을 추진할 계획으로 육군사관학교 지방 이전을 위한 계획이 아님	
방청인8	○ 공청회 종료 후, 추후 연장 개최 요구	○ 별도 간담회('22.07.21)를 개최하여 다음과 같은 주민의견을 수렴하였음 - 교통 인프라 선 구축 필요 - 연지는 별도관리지역으로 분류되어야 하므로 사업개발 불가하며, 전략환경영향평가서 초안은 허위 작성됨 - 국토교통부의 8월 부동산 대책에서 태릉지구 제외 요구 - 문화유산에 대한 고려 필요 - 사유재산에 대한 정당한 보상 요구	