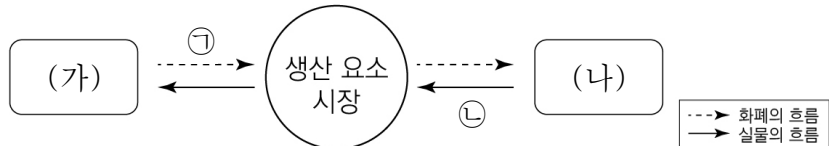


제 4 교시

사회탐구 영역(경제)

성명  수험번호  3  제 [ ] 선택

1. 그림은 민간 경제 순환의 일부이다. 이에 대한 설명으로 옳은 것은? (단, (가), (나)는 서로 다른 경제 주체임.)



- ① (가)는 생산물 시장에서 공급자이다.
- ② (나)는 이윤 극대화를 추구한다.
- ③ (나)는 (가)와 달리 정부에 조세를 납부한다.
- ④ 노동, 토지, 자본은 ㉠에 해당한다.
- ⑤ 회사의 유료 게임 서비스는 ㉡에 해당한다.

2. 다음 자료에 근거한 추론으로 옳은 것은?

표는 갑국에서 경제 안정화를 위해 시행할 수 있는 소득세율과 지급 준비율의 정책 조합 A ~ D를 나타낸다. 단, 총수요 곡선은 우하향하고, 총공급 곡선은 우상향한다.

구분	A	B	C	D
소득세율	↑	↑	-	↓
지급 준비율	↑	-	↓	↓

\* - : 현행과 동일, ↑ : 현행 대비 인상, ↓ : 현행 대비 인하

- ① B를 시행한다면 정책 시행 전보다 물가 수준은 높아질 것이다.
- ② C를 시행한다면 정책 시행 전보다 실질 GDP는 증가할 것이다.
- ③ 경기 과열 상황이라면 A보다 D를 시행할 것이다.
- ④ 실업률이 증가하는 상황이라면 C보다 B를 시행할 것이다.
- ⑤ 중앙은행의 국공채 매각은 C, D와 같은 정책 효과를 기대할 수 있다.

3. 다음 자료에 대한 분석 및 추론으로 옳은 것은? [3점]

갑은 가족과 함께 갈 물놀이 공원을 선택하기 위해 아래와 같은 평가표를 작성하였다. 갑은 기회비용과 편익만을 고려하여 B를 선택하였다. 단, 거리 20km당 1만 원의 기름값이 들고, 제시된 자료 외에 다른 조건은 고려하지 않는다.

물놀이 공원	편익	가격	교통비(왕복)	
			거리	통행료
A	50만 원	35만 원	40km	1만 원
B	60만 원	30만 원	60km	㉠
C	65만 원	30만 원	100km	5만 원

- ① ㉠은 2만 원보다 크다.
- ② 갑이 선택한 물놀이 공원의 기회비용은 40만 원이다.
- ③ B 선택의 명시적 비용이 가장 크다.
- ④ 통행료가 무료가 된다면 갑은 C를 선택할 것이다.
- ⑤ A 선택의 암묵적 비용은 C 선택의 암묵적 비용보다 크다.

4. 그림은 갑국의 카드 뉴스이다. 밑줄 친 ㉠, ㉡의 경제적 유인에 대한 설명으로 옳은 것은?

**㉠ 비만세, 설탕세, 담배세 도입**

<대상> 생활습관병\*을 유발하는 제품 소비자

<주요 내용> 제품 가격의 10%를 세금으로 부과

금연 도전을 위한 새로운 시작

**㉡ 흡연 과태료 감면 제도**

<대상> 흡연 과태료를 부과받은 자

<주요 내용> 금연 교육 이수 시 흡연 과태료 50% 감면

\* 생활습관병 : 잘못된 생활 습관에서 비롯하는 병으로, '성인병'이라고도 함.

- ① ㉠은 소비자의 과세 대상 제품 구매 빈도를 증가시키고자 한다.
- ② ㉡은 흡연 과태료를 부과받은 자 중 금연 교육을 이수한 자의 편익을 감소시키고자 한다.
- ③ ㉠과 같은 경제적 유인은 ㉡과 같은 경제적 유인과 달리 개별 경제 주체의 비용을 감소시켜 행동 변화를 유도한다.
- ④ ㉡과 같은 경제적 유인은 ㉠과 같은 경제적 유인과 달리 개별 경제 주체가 합리적으로 행동한다는 것을 전제로 한다.
- ⑤ ㉠은 생활습관병 유발 제품 소비에 부정적 유인으로, ㉡은 금연 교육 이수에 긍정적 유인으로 작용할 수 있다.

5. 다음 자료에 대한 분석으로 옳은 것은? [3점]

2021년 초 갑은 6,000만 원을 금융 상품에 투자하였고, 투자한 원금과 수익금 전부를 2021년 말 현금화하였다. 현금화한 금액 전부를 2022년 초 금융 상품에 재투자하였고, 재투자한 원금과 수익금 전부를 2022년 말 현금화하였다. 표는 갑의 연도별 금융 상품 투자 금액과 금융 상품별 연간 투자 수익률을 나타낸다. 단, 금융 상품의 일반적인 특징만을 고려하고, 세금이나 수수료 등의 각종 비용은 없다.

(단위: 만 원, %)

구분	2021년		2022년	
	금액	수익률	금액	수익률
정기 예금	1,000	2	500	4
주식	4,000	6	5,000	-10
채권	1,000	4	㉠	5

- ① ㉠은 '500'이다.
- ② 2022년 말에 현금화한 금액 전부는 5,545만 원이다.
- ③ 시세 차익을 기대할 수 있는 금융 상품에 투자한 원금은 2021년 초가 2022년 초보다 많다.
- ④ 이자 수익을 기대할 수 있는 금융 상품에 투자하여 얻은 수익금 전부는 2021년 말과 2022년 말이 동일하다.
- ⑤ 배당금을 기대할 수 있는 금융 상품에 투자하여 현금화한 금액 전부는 2022년 말이 2021년 말보다 260만 원 적다.

6. 경제 체제 A, B에 대한 설명으로 옳은 것은?

교사: A, B는 각각 시장 경제 체제와 계획 경제 체제 중 하나입니다. A, B 중 하나를 선택하여 해당 경제 체제의 특징을 하나씩 말해볼까요?

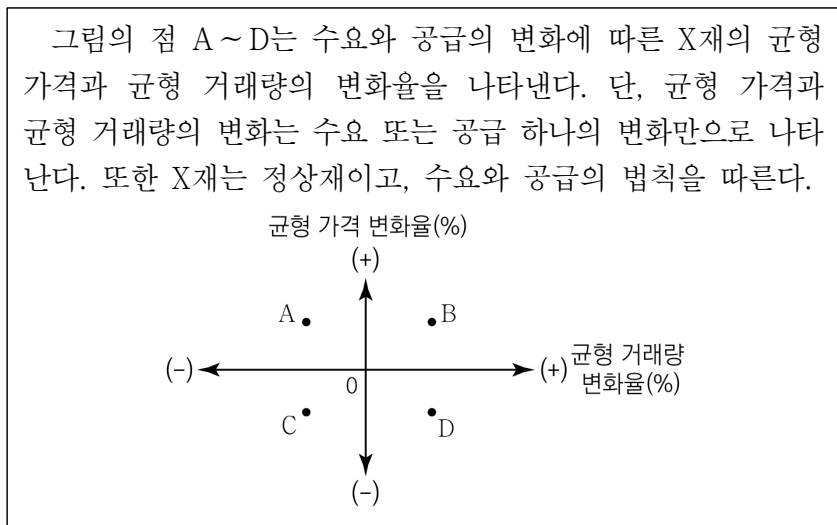
A는 민간 경제의 자율성 보장을 강조합니다.

B는 경제 활동에 대한 정부의 통제를 중시합니다.

교사: 두 사람 모두 옳게 말했습니다.

- ① A에서는 B와 달리 '보이지 않는 손'의 기능을 중시한다.
- ② A에서는 B와 달리 생산 수단의 사적 소유를 인정하지 않는다.
- ③ B에서는 A와 달리 개인의 이윤 추구 활동이 보장된다.
- ④ B에서는 A와 달리 자원의 희소성으로 인한 경제 문제가 발생하지 않는다.
- ⑤ A와 B에서는 모두 자원 배분의 비효율성이 나타나지 않는다.

7. 다음 자료에 대한 옳은 설명만을 <보기>에서 고른 것은?



<보 기>

ㄱ. X재의 생산 기술 향상은 A로의 변화 요인이다.  
 ㄴ. X재의 소비자 선호도 증가는 B로의 변화 요인이다.  
 ㄷ. X재 소비자의 소득 감소는 C로의 변화 요인이다.  
 ㄹ. X재의 원자재 가격 상승은 D로의 변화 요인이다.

- ① ㄱ, ㄴ    ② ㄱ, ㄷ    ③ ㄴ, ㄷ    ④ ㄴ, ㄹ    ⑤ ㄷ, ㄹ

8. 표는 갑의 한 달간 모든 가계 수입과 지출을 나타낸다. 이에 대한 분석으로 옳은 것은? (단, 총 수입액과 총 지출액은 동일함.) [3점]

수입(%)		지출(만 원)	
급여	70	세금	20
경조금	20	생활용품비	200
예금 이자	4	대출 이자	80
주식 배당금	6	사회 보험료	50

- ① 재산 소득은 세금보다 10만 원 적다.
- ② 소비 지출은 비경상 소득의 10배이다.
- ③ 비경상 소득과 비소비 지출은 동일하다.
- ④ 수입 대비 경상 소득의 비율은 74%이다.
- ⑤ 근로 소득은 소비 지출보다 45만 원 많다.

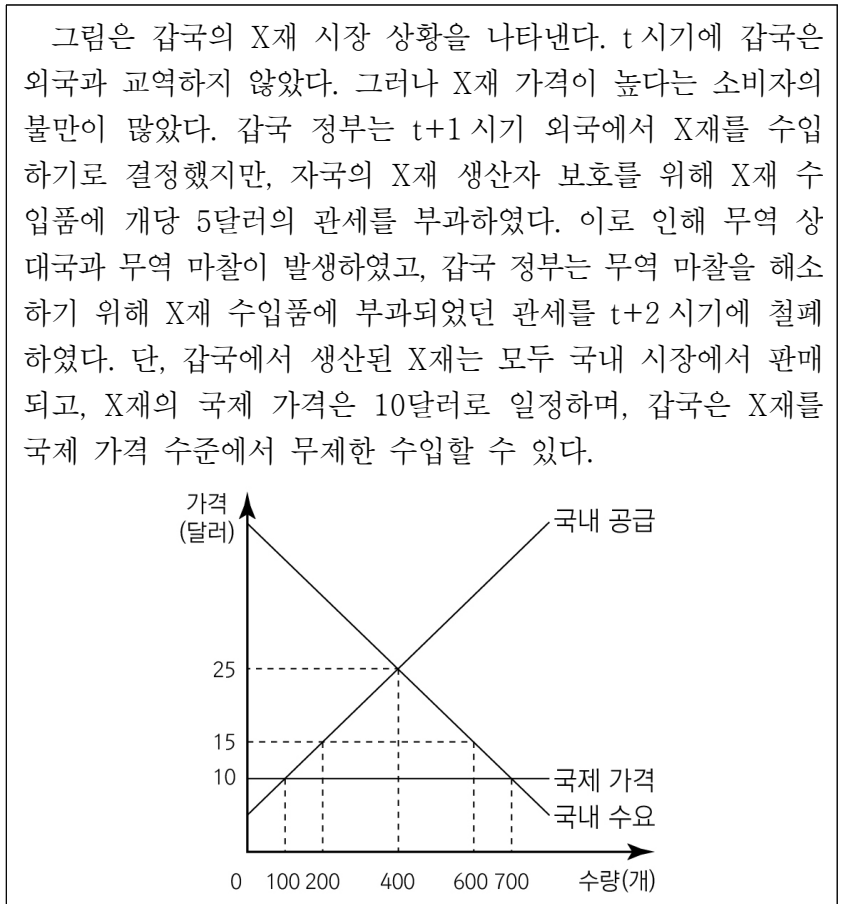
9. (가), (나)에 대한 설명으로 옳은 것은?

(가) 갑국 정부는 세입자를 보호하기 위해 건물 임대료 규제 법을 시행하였다. 건물 임대료 규제에 의해 임대료가 건물 유지 보수 비용보다 낮아지자 건물주들이 건물의 보수를 포기하는 현상이 나타났다. 결국 갑국의 세입자는 규제 전보다 열악한 주거 환경에서 살게 되었다.

(나) 을국에서는 환경 보호에 대한 관심이 높아지면서 자전거 이용자가 늘어났다. 이에 민간 보험 회사는 자전거 사고로 인한 상해, 사망뿐만 아니라 자전거의 파손이나 분실, 도난도 보장해주는 자전거 보험을 출시했고, 많은 사람들이 가입했다. 그런데 자전거 보험 가입자들이 가입 전보다 자전거 사고, 분실, 도난 등을 예방하기 위한 노력을 소홀히 하였다. 결국 민간 보험 회사는 자전거 보험 판매를 중단하였다.

- ① (가)는 무임승차 문제가 나타난 사례이다.
- ② (나)는 도덕적 해이가 나타난 사례이다.
- ③ (나)는 보험의 비배제성 때문에 발생한 사례이다.
- ④ (가)는 (나)와 달리 시장에서 자원이 효율적으로 배분된 사례이다.
- ⑤ (나)는 (가)와 달리 시장 실패를 보완하기 위한 정부의 역할에 한계가 있음을 보여준다.

10. 다음 자료에 대한 분석으로 옳은 것은? [3점]



- ① t+1 시기 갑국 정부의 X재 관세 수입은 3,000달러이다.
- ② 갑국 기업의 X재 공급량은 t 시기가 t+2 시기보다 300개 적다.
- ③ 갑국의 X재 수입량은 t+1 시기가 t+2 시기보다 200개 적다.
- ④ 갑국의 X재 시장 가격은 t+1 시기가 t+2 시기보다 5달러 낮다.
- ⑤ 갑국의 X재 사회적 잉여는 t+2 시기가 t+1 시기보다 2,000달러 증가하였다.

11. 다음 자료에 대한 설명으로 옳은 것은? [3점]

**<인플레이션 카드 게임>**

갑과 을은 다음과 같이 4장으로 구성된 카드 한 세트를 각각 받아 규칙에 따라 게임을 한다.

[카드1]	[카드2]	[카드3]	[카드4]
스태그플레이션이 발생할 수 있다.	대책으로 기술 혁신을 통한 비용 절감을 들 수 있다.	실질 GDP의 증가를 동반한다.	발생 요인으로 기업의 투자 지출 증대를 들 수 있다.

**<게임 규칙>**

- 갑과 을은 각각 '비용 인상 인플레이션'과 '수요 견인 인플레이션' 중 하나의 경제 상황이 적힌 공을 받는다.
- 갑과 을은 각각 4장의 카드 중 자신이 받은 공에 적힌 경제 상황에 해당한다고 생각하는 카드를 2장씩 고른다.
- 갑과 을은 각각 고른 카드 중 자신이 받은 공에 적힌 경제 상황에 해당하는 카드가 2장인 경우 2점, 1장인 경우 1점, 없는 경우 0점을 얻는다.

**<게임 결과>**

• 갑은 [카드1]과 [가]를, 을은 [카드3]과 [나]를 뽑았다.

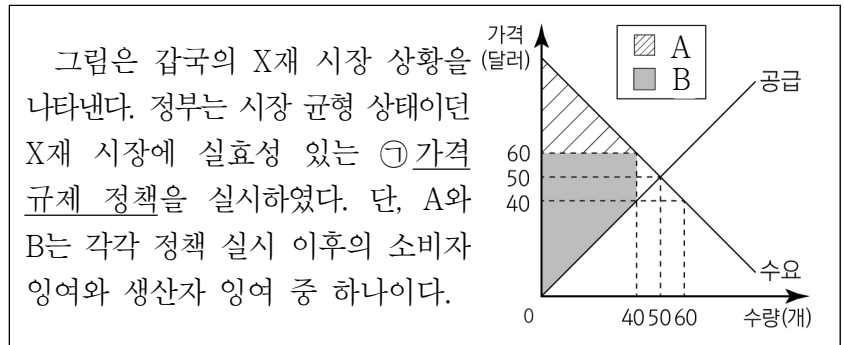
- 갑이 '비용 인상 인플레이션'이 적힌 공을 받았다면, 얻을 수 있는 최소 점수는 0점이다.
- 을이 '수요 견인 인플레이션'이 적힌 공을 받았다면, 얻을 수 있는 최대 점수는 1점이다.
- 갑이 '수요 견인 인플레이션'이 적힌 공을 받았고 (가)가 '[카드3]'이라면, 갑은 1점을 얻는다.
- 을이 '비용 인상 인플레이션'이 적힌 공을 받았고 (나)가 '[카드1]'이라면, 을은 2점을 얻는다.
- 갑이 '비용 인상 인플레이션'이 적힌 공을, 을이 '수요 견인 인플레이션'이 적힌 공을 받았고 (가)가 '[카드2]', (나)가 '[카드4]'라면, 갑이 얻은 점수는 을보다 높다.

12. 표는 t 시기 대비 t+1 시기 환율 변동을 나타낸다. 이에 대한 설명으로 옳은 것은? (단, 환율 변동 이외의 다른 조건은 고려하지 않음.)

국가	t 시기	t+1 시기
한국	1,170원/달러	1,100원/달러
일본	107엔/달러	113엔/달러
중국	6.6위안/달러	6.4위안/달러

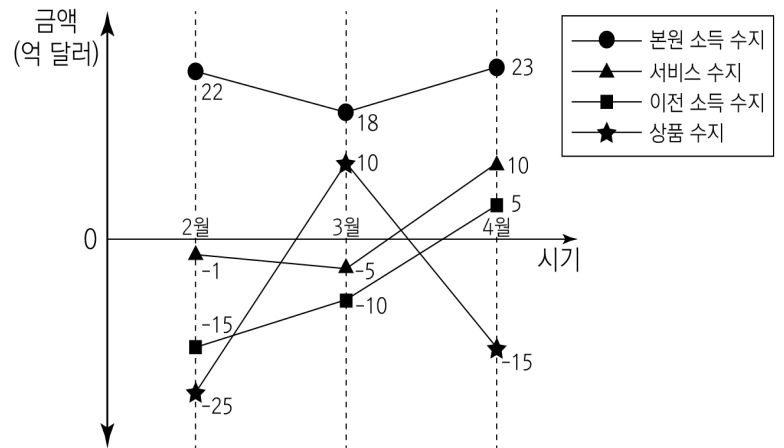
- 일본 기업의 달러화 표시 외채 상환 부담은 감소한다.
- 미국으로 여행가는 한국인의 여행 경비 부담이 증가한다.
- 달러화로 임금을 받는 중국 거주 직장인의 생활비 부담이 감소한다.
- 한국에서 유학 중인 자녀를 둔 미국 학부모의 유학비 부담이 감소한다.
- 미국 시장에서 중국 기업과 경쟁하는 일본 기업의 수출품 가격 경쟁력이 상승한다.

13. 다음 자료에 대한 분석으로 옳은 것은? [3점]



- ㉠은 최고 가격제이다.
- ㉠의 규제 가격은 40달러이다.
- ㉠으로 인해 생산자 잉여는 450달러 증가하였다.
- ㉠으로 인해 생산자의 판매 수입은 100달러 감소하였다.
- A는 생산자 잉여, B는 소비자 잉여이다.

14. 그래프는 갑국의 2023년 경상 수지 항목의 월별 변화 추이를 나타낸다. 이에 대한 분석으로 옳은 것은? [3점]



- 상품 수출액은 3월이 가장 많았다.
- 4월 경상 수지 흑자 규모는 전월 대비 10억 달러 증가하였다.
- 저작권 사용료가 포함된 항목은 2월에 수취액이 지급액보다 많았다.
- 해외 투자에 따른 배당금이 포함된 항목은 4월에 적자를 기록하였다.
- 해외 무상 원조 금액이 포함된 항목은 지속적으로 흑자를 기록하였다.

15. 다음 자료에 대한 분석으로 옳은 것은?

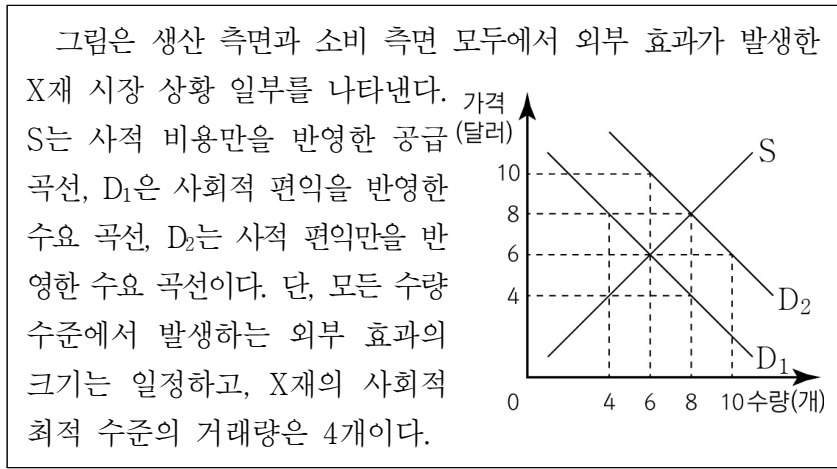
표는 갑국의 연도별 전년 대비 물가 상승률과 경제 성장률의 변동을 나타낸다. 단, 연도별 물가 상승률과 경제 성장률의 변동은 총수요 또는 총공급 하나의 변화만으로 나타난다. 또한 총수요 곡선은 우하향하고, 총공급 곡선은 우상향한다.

(단위: %)

구분	2020년	2021년	2022년
물가 상승률	2	1	-1
경제 성장률	1	-1	2

- 순수출 감소는 2020년의 변동 요인이 될 수 있다.
- 정부 지출 축소는 2021년의 변동 요인이 될 수 있다.
- 생산 요소 가격의 하락은 2022년의 변동 요인이 될 수 있다.
- 2020년의 변동은 총공급 증가로 인해 나타났다.
- 2022년의 변동은 총수요 증가로 인해 나타났다.

16. 다음 자료에 대한 분석 및 추론으로 옳은 것은? [3점]



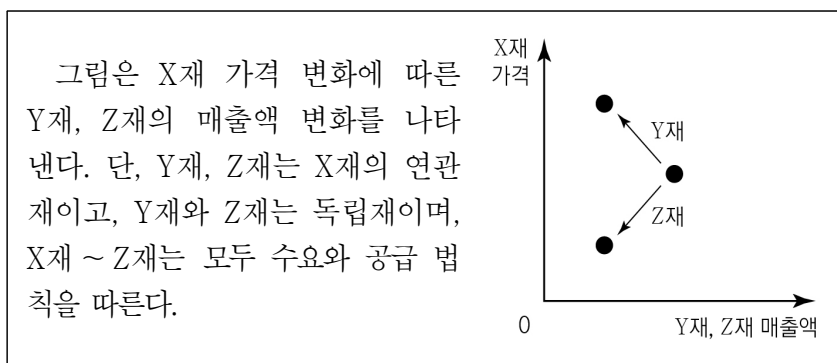
- ① 시장 판매 수입은 36달러이다.
- ② 사회적 최적 수준의 가격은 8달러이다.
- ③ 소비 측면에서 긍정적 외부 효과가 발생하였다.
- ④ X재 생산의 사회적 비용이 사적 비용보다 작다.
- ⑤ 생산자에게 X재 1개 생산에 대하여 4달러의 보조금을 지급하면 사회적 최적 수준의 거래량을 달성할 수 있다.

17. 표는 전년 대비 갑국의 고용 관련 지표 변화를 나타낸다. 이에 대한 설명으로 옳은 것은? (단, A ~ C는 각각 취업자 수, 실업자 수, 15세 이상 인구 중 하나임.)

구분	A	B	C	고용률	실업률	경제 활동 참가율
2020년	-	↑	-	-	↑	㉠
2021년	↑	-	-	↑	㉡	↑
2022년	-	-	↑	㉢	-	↓

- \* -: 변동 없음, ↑: 증가 또는 상승, ↓: 감소 또는 하락
- ① 실업자 수는 2020년과 2021년이 같다.
  - ② 취업자 수는 2020년과 2022년이 같다.
  - ③ 비경제 활동 인구는 2021년이 2022년보다 많다.
  - ④ ㉠에는 ㉡과 달리 '↓'이 들어갈 수 있다.
  - ⑤ ㉢에는 ㉠과 달리 '↑'이 들어갈 수 있다.

18. 다음 자료에 대한 옳은 설명만을 <보기>에서 고른 것은?



- <보 기>
- ㄱ. X재 가격이 상승하면 Y재의 수요는 감소한다.
  - ㄴ. X재 가격이 하락하면 Y재의 균형 가격은 하락한다.
  - ㄷ. X재 가격이 상승하면 Z재의 균형 거래량은 증가한다.
  - ㄹ. Y재는 X재의 대체재, Z재는 X재의 보완재이다.

- ① ㄱ, ㄴ    ② ㄱ, ㄷ    ③ ㄴ, ㄷ    ④ ㄴ, ㄹ    ⑤ ㄷ, ㄹ

19. 다음 자료에 대한 분석 및 추론으로 옳은 것은? [3점]

갑국과 을국은 주어진 생산 요소를 최대한 활용하여 X재와 Y재만을 생산한다. 양국은 두 나라 모두 이득이 발생하는 경우에만 비교 우위가 있는 재화만을 생산하여 교역하기로 하였다. 표는 양국의 각 재화 1개 생산에 필요한 노동자 수와 교역 후 소비량을 나타낸다. 단, 양국은 노동만을 생산 요소로 사용하고, 양국의 생산 가능 곡선은 직선이며, 국가 간 노동 이동은 발생하지 않는다. 또한 생산된 재화는 모두 소비되고, 교역은 거래 비용 없이 양국 간에만 이루어진다.

구분	1개 생산에 필요한 노동자 수		교역 후 소비량	
	갑국	을국	갑국	을국
X재	10명	8명	30개	70개
Y재	5명	2명	210개	240개

- ① X재는 을국, Y재는 갑국이 특화하여 생산한다.
- ② 갑국과 을국의 X재와 Y재 교환 비율은 1:2이다.
- ③ 특화 생산에 투입된 노동자 수는 갑국이 을국보다 적다.
- ④ 갑국은 X재 50개와 Y재 150개를 동시에 생산할 수 있다.
- ⑤ 생산 가능한 Y재의 최대량은 을국이 갑국보다 250개 많다.

20. 다음 자료에 대한 분석 및 추론으로 옳은 것은? [3점]

갑국은 X재와 Y재만을 생산한다. X재는 최종재로만 소비되고, Y재는 일부만 X재 생산의 중간재로 사용되며 이를 제외한 나머지는 모두 최종재로 소비된다. 표는 연도별 갑국의 X재, Y재 생산량 및 가격을 나타낸다. 단, 기준 연도는 2020년이고, 생산된 재화는 갑국에서 그해에 모두 사용된다.

구분	2020년	2021년	2022년
X재 생산량(만 개)	150	200	200
Y재 생산량(만 개)	500	600	700
X재 가격(달러)	3	3	6
Y재 가격(달러)	1	1	3

- ① 2020년 갑국의 명목 GDP가 700만 달러라면, X재 1개 생산에 Y재 2개가 사용된다.
- ② 2021년에 X재 1개 생산에 Y재 2개가 사용된다면, X재 생산 단계에서 창출된 부가가치는 400만 달러이다.
- ③ 2022년에 X재 1개 생산에 Y재 3개가 사용된다면, 갑국의 실질 GDP는 1,500만 달러이다.
- ④ 2020년과 2021년에 모두 X재 1개 생산에 Y재 1개가 사용된다면, 2021년 갑국의 명목 GDP는 전년 대비 25% 증가한다.
- ⑤ 2021년과 2022년에 모두 X재 1개 생산에 Y재 1개가 사용된다면, 2022년 갑국의 경제 성장률은 5%이다.

\* 확인 사항  
○ 답안지의 해당란에 필요한 내용을 정확히 기입(표기)했는지 확인 하시오.