
		<h1>보도자료</h1> <p>2021. 9. 3.(금) 배포</p>			
보도일	<b>2021. 9. 6.(월) 조간부터 보도하여 주시기 바랍니다</b> <b>인터넷·방송·통신 9. 5.(일) 09:00 이후 보도 가능</b>				
담당과	학교생활문화과	담당자	과 장 사무관	유상범 정민재	(☎ 044-203-6539) (☎ 044-203-6975)

## 2021년 1차 학교폭력 실태조사 결과 발표

- ◆ **2021년 학교폭력 피해 응답률 1.1%**(2019년 1차 1.6%, 2020년 0.9%)
  - 언어폭력(41.7%), 집단따돌림(14.5%), 신체폭력(12.4%), 사이버폭력(9.8%) 순
- ◆ **실태조사 결과와 최근 학교폭력 사안에 대한 종합적 분석을 바탕으로 학교폭력 예방 및 대책 2022년 시행계획 수립**

□ 교육부(부총리 겸 교육부장관 유은혜)는 16개 시도교육감이 초·중·고등학교(초4~고3) 학생들을 대상으로 실시한 ‘2021년 1차 학교폭력 실태조사(전수조사)’ 결과를 발표했다.

\* 16개 시도교육청 공동 실시, 전라북도교육청은 자체 조사 실시

○ 이 조사는 코로나19 상황에서 학생들의 자발적 참여를 원칙으로 온라인을 통해 진행되었으며, 참여율은 88.8%(344만 명)으로 2020년 조사 대비 6.2%p(49만 명) 증가하였다.

### 2021년 1차 학교폭력 실태조사 개요

- (추진근거) 「학교폭력예방 및 대책에 관한 법률」 제11조 및 동법시행령 제9조
- (기간/대상) 2021.4.5.~4.30.(4주) 온라인 조사 / 초4~고3 재학생 전체(약 387만 명)
  - ※ 조사 참여율 : 88.8%(약 344만 명) / 코로나19 상황에서 학생들의 자발적 참여를 원칙으로 조사 진행
- (조사내용) 2020년 2학기부터 응답시점까지의 학교폭력 목격·피해·가해 경험 등
- (조사주체) 전국 시도교육감(한국교육개발원, 한국교육학술정보원 위탁)

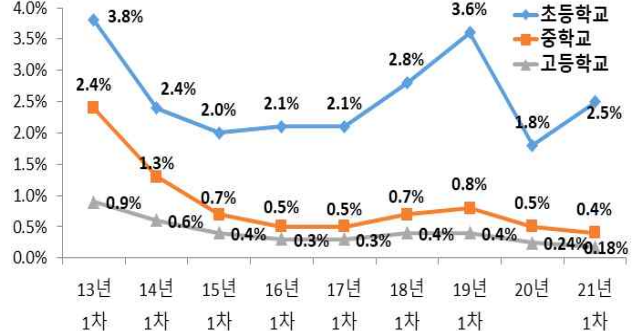
□ 조사 결과, 전체 피해응답률은 1.1%로, 2020년 조사(2020.9.14.~10.23.) 대비 0.2%p 증가하였으나, 같은 시기에 조사한 2019년 1차 조사(2019.4.1.~4.30.)에 비해서는 0.5%p 감소하였다.

- 학교급별로는 초 2.5%, 중 0.4%, 고 0.2%로 조사되어, 2020년 조사 대비 초등학교는 0.7%p 증가하였고, 중학교는 0.1%p, 고등학교는 0.06%p 감소하였다.

【 피해응답률 】



【 학교급별 피해응답률 】



- 학생 천 명당 피해유형 응답 건수는 2020년 조사와 비교해 언어 폭력, 신체폭력은 증가(각각 2.5명, 1.0명)하였고, 집단따돌림, 사이버 폭력은 감소(각각 1.2명, 0.1명)한 것으로 나타났다.

【 학생 천 명당 피해유형별 응답 건수 】

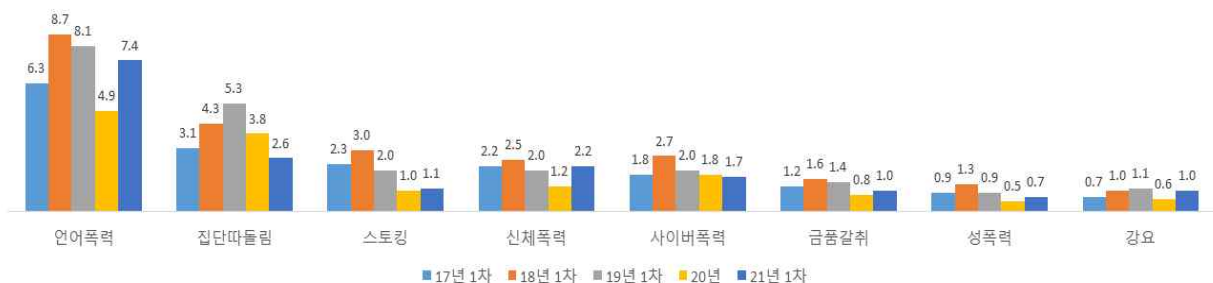
구분*	2013년 1차	2014년 1차	2015년 1차	2016년 1차	2017년 1차	2018년 1차	2019년 1차	2020년	2021년 1차	증감
언어폭력	13.6	9.4	6.8	6.2	6.3	8.7	8.1	4.9	7.4	2.5
집단따돌림	6.6	4.6	3.6	3.3	3.1	4.3	5.3	3.8	2.6	△1.2
스토킹	3.7	3.0	2.6	2.0	2.3	3.0	2.0	1.0	1.1	0.1
신체폭력	4.7	3.1	2.4	2.2	2.2	2.5	2.0	1.2	2.2	1.0
사이버폭력	3.6	2.5	1.9	1.7	1.8	2.7	2.0	1.8	1.7	△0.1
금품갈취	4.0	2.2	1.5	1.2	1.2	1.6	1.4	0.8	1.0	0.2
성폭력	1.3	1.0	0.9	0.8	0.9	1.3	0.9	0.5	0.7	0.2
강요	2.4	1.3	0.9	0.8	0.7	1.0	1.1	0.6	1.0	0.4

\* 피해유형별 중복응답 가능(중복응답 건수 포함)

\* (2013년~2019년) 조사대상자 수 기준, (2020년~2021년) 응답대상자 수 기준

- 다만, 코로나19 발생 이전인 2019년 1차 조사와 비교하면 신체폭력 (0.2명 증가)을 제외하고는 모든 피해유형에서 응답건수가 감소한 것으로 조사되었다.

【 (2017~2021년) 학생 천 명당 피해유형별 응답 건수 】



(2017년~2019년) 조사대상자 수 기준, (2020년~2021년) 응답대상자 수 기준

- 피해유형별 비중은 언어폭력(41.7%), 집단따돌림(14.5%), 신체폭력(12.4%), 사이버폭력(9.8%) 등의 순이며,

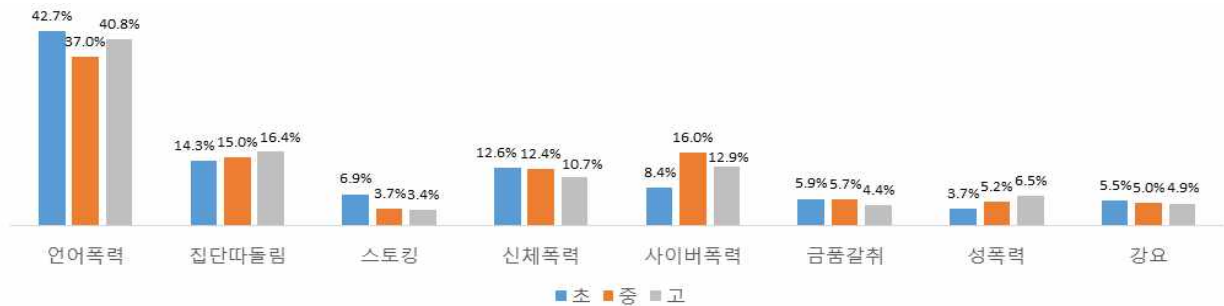
【 피해유형별 응답률 】

구분*	2013년 1차	2014년 1차	2015년 1차	2016년 1차	2017년 1차	2018년 1차	2019년 1차	2020년	2021년 1차	증감 (%p)
언어폭력(%)	34.0	34.6	33.3	34.0	34.1	34.7	35.6	33.5	41.7	8.2
집단따돌림(%)	16.6	17.0	17.3	18.3	16.6	17.2	23.2	26.0	14.5	△11.5
스토킹(%)	9.2	11.1	12.7	10.9	12.3	11.8	8.7	6.7	6.2	△ 0.5
신체폭력(%)	11.7	11.5	11.9	12.1	11.7	10.0	8.6	7.9	12.4	4.5
사이버폭력(%)	9.1	9.3	9.2	9.1	9.8	10.8	8.9	12.3	9.8	△2.5
금품갈취(%)	10.0	8.0	7.2	6.8	6.4	6.4	6.3	5.4	5.8	0.4
성폭력(%)	3.3	3.8	4.2	4.5	5.1	5.2	3.9	3.7	4.1	0.4
강요(%)	6.1	4.7	4.2	4.3	4.0	3.9	4.9	4.4	5.4	1.0

\* 피해유형별 중복응답 가능(중복응답 건수 포함)

- ‘언어폭력’은 초등학교에서, ‘사이버폭력’은 중학교에서 응답 비중이 가장 높은 것으로 나타났다.

【 학교급별 피해유형 비율 】



- 학교폭력 피해 관련 조사결과를 종합해 보면, 집단따돌림\*, 사이버폭력\*\*의 경우 학생 천 명당 피해 응답 건수가 점차 감소하였으며 이는 정부 차원에서 적극적으로 대응한 결과로 보인다.

\* 집단따돌림: (2019년 1차) 5.3명 → (2020년) 3.8명 → (2021년 1차) 2.6명

\*\* 사이버폭력: (2019년 1차) 2.0명 → (2020년) 1.8명 → (2021년 1차) 1.7명

- 다만, 피해응답률 상승에 영향을 미친 것으로 볼 수 있는 언어폭력 비중의 증가와 중·고등학생에 비해 초등학생의 높은 피해응답률에 대해서는 대책 마련이 필요할 것으로 보인다.

- 이외에 가해·목격응답률 등 조사결과(붙임 1)는 다음과 같다.

- 전체 가해응답률은 0.4%(1.2만 명)로, 2020년 조사 대비 0.1%p(0.3만 명) 증가하였으나, 2019년 1차 조사 대비 0.2%p(1만 명) 감소했다.

- 학교급별 가해응답비율은 초 0.85%, 중 0.16%, 고 0.04%로, 2020년 조사 대비 초등학교는 0.19%p 증가하였으나, 중학교는 동일하고 고등학교는 0.01%p 감소하였다.

【 가해응답률 】



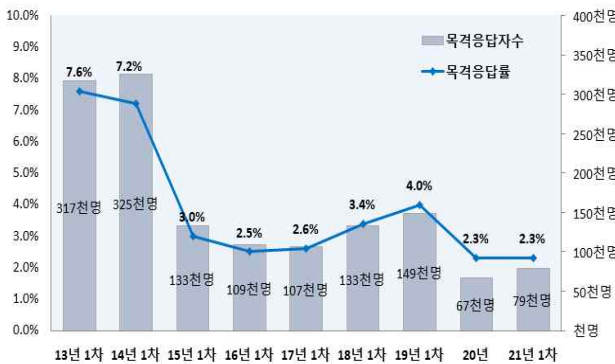
【 학교급별 가해응답률 】



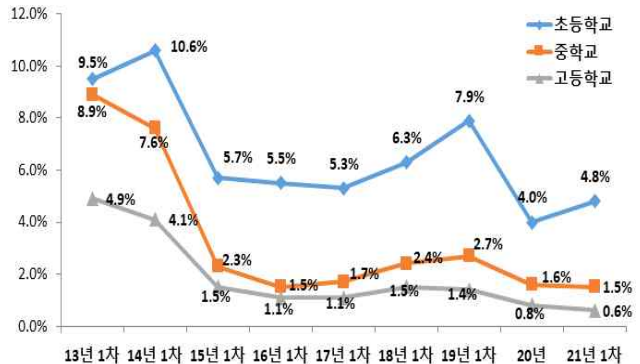
- 또한 목격응답률은 2.3%(7.9만 명)로, 2020년 조사 대비 0.02%p(1.2만 명) 증가하였으나, 2019년 1차 조사 대비 1.7%p(6.9만 명) 감소하였다.

- 학교급별로 초 4.8%, 중 1.5%, 고 0.6%로 조사되어, 2020년 조사 대비 초등학교는 0.8%p 증가하였고, 중학교 0.1%p, 고등학교 0.2%p 감소하였다.

【 목격응답률 】



【 학교급별 목격응답률 】



- 다음으로, 목격 후 '알리거나 도와줬다'는 응답은 69.1%로 2020년 조사 대비 5.6%p 증가하였으며, 목격 후 '아무것도 하지 못했다'는 응답은 29.9%로 2020년 조사 대비 4.7%p 감소했고,

- 학교폭력 피해 사실을 '주위에 알리거나 신고'한 것으로 응답한 비율은 89.3%로, 2020년 조사 대비 6.9% 증가하였다.

※ 피해 후 알림·신고: (2019년) 81.8% → (2020년) 82.4% → (2021년) 89.3%

- 이는 학교폭력에 대한 학생·학부모의 적극적인 신고와 사회적인 경각심을 제고하기 위해 노력한 결과로 보인다.

- 이번 조사 결과에 대하여, 한효정 한국교육개발원 교육지표연구실 실장은 “2019년 1차 조사에 비해서는 감소하였으나 코로나19 상황에서 실시된 2020년 조사(2020.9.14~10.23.)에 비해 피해·가해·목적 응답률이 증가한 것은,
  - 코로나19에 따른 학생 간 대면 상호작용 축소로 인한 **교우관계 형성 및 갈등 관리의 어려움** 등이 2020년 9월 이후 등교수업 확대와 함께 **표출된 결과로 볼 수 있다.**”라고 분석하며,
  - 코로나19로 인한 **학교 현장의 변화와 학생들의 상황**을 종합적으로 분석하고, **정부와 민간이 협력하여 적극적으로 대응할 필요가 있다.**”라고 밝혔다.
  
- 교육부는 학교현장의 의견을 적극 반영하여 **피해학생이 보호받고 안정적인 학교생활을 할 수 있도록 학교에서 학교폭력 징후 및 초기 발생 상황**을 조기에 감지하고 즉각적인 조치가 이루어 질 수 있도록 관련 제도를 개선해 나갈 예정이다.
  - 학생들에게는 학교폭력을 손쉽게 신고할 뿐만 아니라 상담을 받고 다양한 **학교폭력 예방 정보** 등을 얻을 수 있도록 돕고,
    - 교사들은 온라인 설문이나 학생 자가진단을 통해 학교나 학급 단위 **학교폭력**을 감지할 수 있도록 ‘**학교폭력 조기감지 온라인 시스템**’을 마련할 계획이다.
  - 또한, 학교폭력 사안 발생 초기에 학교가 적극 대응할 수 있도록 시도별로 업무 담당 장학사, 변호사, 교원 등이 참여하는 ‘**학교폭력 사안처리지원단**’을 구성·운영할 수 있도록 지원하고,
  - 학생 발달단계, 피해 유형 등을 고려한 **맞춤형·체험형 예방교육**을 강화하고, 지속적으로 많은 비중을 차지하고 있는 언어폭력 예방을 위해 **범부처 합동 예방 활동(캠페인)** 및 ‘언어문화개선 교육주간(9월 4주~10월 2주)’ 동안 **언어폭력 예방 집중수업**을 지원한다.

- 코로나19로 어려움을 겪고 있는 학생들의 심리·정서 지원을 위해 전문상담교사, 담임·교과교사 등이 협력하여 집단 상담, 상호이해 교육 등 학교·학급 단위 자율적 심리 지원을 실시하고,
  - 모든 학교에 전문상담교사가 배치될 수 있도록 전문상담교사의 정원을 지속해서 증원해 나갈 수 있도록 노력한다.
- 교육부는 이번 실태조사 결과를 지난 9월 3일(금)에 개최한 제12차 학교폭력대책실무위원회(교육부 차관 주재) 회의에서 공유하고, 2학기 학교 폭력 예방을 위한 부처별 추진 방안 및 협력 강화 방안을 논의하였다.
  - 또한, 교육부, 경찰청, 푸른나무재단\*은 업무협약을 체결하고 학교 폭력 예방교육 및 피해학생 치유·지원, 사이버 폭력 예방, 학교전담 경찰관 지정 확대 등을 적극적으로 추진할 계획이다.
    - \* 학교폭력 예방 및 치료를 위해 설립된 비영리 공익 법인인 학교폭력 피해지원 민간전문기관
  - 학교·교육청에서는 학교 이후 생활지도를 강화하고, 경찰청 등 관계부처에서는 학교 주변 유해환경, 폭력발생지역 등 '교육환경 보호구역'에 대한 점검을 강화하여 학교 안팎에서 학생들의 안전을 지원한다.
- 교육부는 이번 전수조사 결과와 최근 발생한 학교폭력 사안에 대한 종합적인 분석 등을 토대로 정책적 시사점을 도출하고, 관계 부처 협의를 통해 학교폭력 예방 및 대책 2022년 시행계획을 수립할 계획이다.

【붙임】 2021년 1차 학교폭력 실태조사(전수조사) 주요 결과표



□ 피해 경험

조사 내용	주요 결과표														
피해 응답율	구분	전체		초	중	고									
	비율(%)	1.1		2.5	0.4	0.2									
	명수(천명)	36.3		28.8	5.3	2.0									
피해 유형별 비율(%) (복수응답, 건수기준)	구분	언어 폭력	집단 따돌림	스토킹	신체 폭력	사이버 폭력	금품 갈취	성폭력	강요						
	전체	41.7	14.5	6.2	12.4	9.8	5.8	4.1	5.4						
	초	42.7	14.3	6.9	12.6	8.4	5.9	3.7	5.5						
	중	37.0	15.0	3.7	12.4	16.0	5.7	5.2	5.0						
	고	40.8	16.4	3.4	10.7	12.9	4.4	6.5	4.9						
가해자 유형 (%) (복수응답, 건수기준)	구분	같은 학교 같은 반	같은 학교 같은 학년	같은 학교 다른 학년	다른 학교 학생	잘 모르는 사람	기타								
	전체	39.1	30.7	9.1	7.5	4.7	8.8								
	초	39.1	30.3	10.0	6.6	4.5	9.4								
	중	39.6	31.6	5.7	11.2	5.3	6.6								
	고	38.0	34.8	5.7	10.2	5.7	5.6								
피해 장소 (%) (복수응답, 건수기준)	구분	학교 안 (55.3)							학교 밖 (40.6)						
		교실안	복도	운동장	화장실	특별실	기숙사	급식실	놀이터	사이버 공간	학원 주변	학교밖 체류	집, 집근처	PC 노래방	기타
	전체	22.1	14.7	8.6	4.2	2.6	0.5	2.6	14.3	9.0	6.5	3.2	6.9	0.7	4.2
	초	21.2	13.9	9.0	3.8	2.4	0.2	2.4	16.9	7.0	7.5	3.5	7.5	0.4	4.3
	중	25.0	17.4	7.0	5.3	2.5	0.6	2.8	5.7	17.6	3.3	2.5	4.8	1.7	3.7
고	26.8	18.2	7.4	5.7	4.7	3.0	5.4	3.3	13.3	1.8	2.0	3.3	1.5	3.6	
피해 시간 (%) (복수응답, 건수기준)	구분	쉬는 시간	점심 시간	하교 이후	수업 시간	하교 시간	학교밖 체험	등교 시간	방과후 수업	기타					
	전체	25.1	11.9	21.7	6.9	13.0	4.0	4.3	4.6	8.4					
	초	24.4	10.3	22.8	6.0	14.4	4.2	4.1	4.8	9.0					
	중	28.2	16.7	19.7	9.0	8.7	3.1	4.8	3.3	6.4					
	고	26.8	19.3	14.2	12.7	8.0	2.9	5.9	4.6	5.6					
피해 사실을 알린 사람 (%) (복수응답, 건수기준)	구분	보호자 나 친척	학교 선생님	친구 선·후배	117 신고센터	학교상담실 선생님	학교전담 경찰관	학교폭력 신고함	학교밖 기관	미신고					
	전체	39.8	25.2	15.2	2.3	3.5	1.5	0.8	1.0	10.7					
	초	42.6	24.0	14.7	2.3	2.3	1.1	0.8	0.6	11.7					
	중	32.9	28.9	16.3	2.2	6.5	2.4	0.7	1.6	8.6					
	고	28.1	28.3	18.2	2.5	9.4	4.2	1.0	3.0	5.3					
피해 미신고 이유 (%)	구분	별일이 아니라고 생각해서	더 괴롭힘을 당할 것 같아서	스스로 해결하려고	이야기해도 소용이 없을 것 같아서	선생님이나 부모님의 야단/걱정 때문에	어디에 도움을 요청할지 몰라서								
	전체	29.4	14.4	21.9	17.4	14.3	2.6								
	초	29.0	14.9	22.5	16.2	14.7	2.8								
	중	32.2	11.5	20.1	21.3	13.6	1.2								
	고	27.5	14.4	15.3	29.7	9.2	3.9								

## □ 가해 경험

조사 내용	주요 결과표								
가해 응답률	구분	전체			초	중	고		
	비율(%)	0.4			0.85	0.16	0.04		
	명수(천명)	12.3			9.8	1.95	0.4		
가해 유형별 비율(%) (복수응답, 건수기준)	구분	언어 폭력	집단 따돌림	스토킹	신체 폭력	사이버 폭력	금품 갈취	성폭력	강요
	전체	45.7	10.1	5.5	16.1	8.2	4.4	3.5	6.6
	초	47.4	10.1	6.1	15.8	6.7	4.4	3.0	6.6
	중	40.2	10.7	3.0	16.5	14.6	4.2	4.9	5.8
	고	35.2	8.5	3.9	19.6	12.7	4.3	7.2	8.5
가해 이유 (%) (복수응답, 건수기준)	구분				전체	초	중	고	
	상대방이 먼저 괴롭혀서				20.5	22.6	12.5	10.7	
	장난이나 특별한 이유 없이 오해와 갈등으로				35.7	35.7	37.3	30.2	
	상대방의 행동이 마음에 안 들어서				10.5	8.9	16.9	17.9	
	다른 친구가 하니까				8.4	7.5	11.1	14.2	
	다른 친구가 하니까				4.1	3.9	4.8	5.0	
	화풀이 또는 스트레스 때문에				10.3	10.8	7.3	11.7	
	강해 보이려고				5.3	5.5	4.6	4.5	
	나의 보호자나 선생님의 관심을 받고 싶어서				1.9	1.9	1.9	3.1	
	선배나 친구가 시켜서				3.3	3.2	3.6	2.8	
가해 방법 (%)	구분	단독			집단				
	전체	61.6			38.4				
	초	63.9			36.1				
	중	51.5			48.5				
	고	54.0			46.0				

## □ 목격 경험

조사 내용	주요 결과표							
목격 응답률	구분	전체	초	중	고			
	비율(%)	2.3	4.8	1.5	0.6			
	명수(만명)	7.91	5.47	1.79	0.61			
목격 후 행동 (%)	구분				전체	초	중	고
	때리거나 괴롭히는 친구를 말렸다				19.5	20.7	17.9	13.4
	가족 선생님 학교전담경찰관 등 주위에 알리거나 신고했다				16.2	16.8	14.5	15.1
	피해를 받은 친구를 위로하고, 도와주었다				33.4	34.0	30.8	36.2
	나도 같이 피해 학생을 괴롭혔다				1.0	0.9	1.4	0.9
	아무것도 하지 못했다.				29.9	27.6	35.4	34.4

## □ 예방 교육

조사 내용	주요 결과표							
학교폭력 발생 시 대처행동 (%) (복수응답, 건수기준)	구분				전체	초	중	고
	학교선생님이나 신고함에 알리겠다				43.8	41.8	44.9	44.6
	117신고센터·경찰관에게 알리겠다				24.6	23.6	25.0	25.3
	가족이나 보호자에게 도움을 요청하겠다				13.4	15.0	11.8	13.2
	피해를 받은 친구를 위로하고 도와주겠다				9.7	12.0	9.6	7.4
	때리거나 괴롭히는 친구를 말리겠다				4.9	4.7	5.0	5.0
	친구나 선배(후배)에게 도움을 요청하겠다				3.6	2.8	3.7	4.4