

2020학년도 논술전형 논술고사 문항카드

논술전형 논술고사(토요일 오후) 문항 정보

일반정보		
유형	■ 논술고사 □ 면접 및 구술고사	
전형명	논술전형 논술고사	
해당 대학의 계열(과목) 및 문항번호	토요일 오후 - 사회계	
출제 범위	교육과정 과목명	국어 I, 국어 II, 화법과 작문, 독서와 문법, 문학, 사회, 경제, 사회문화, 생활과 윤리, 윤리와 사상
	핵심개념 및 용어	자기애, 이타심, 공감 능력, 기업의 사회적 책임
예상 소요 시간	100분	

문항 및 제시문

※ 다음 글을 읽고 물음에 답하시오.

(가)



(나)

“어이가 없네?”라는 유행어를 낳은 영화 <베테랑>은 ‘갑질’에 대한 우리 사회의 관심과 분노를 확인시켜 주었다. ‘라면 상무 사건’, ‘땅콩 회항 사건’ 등 현실에도 비일비재한 갑질 현상과 관련해 주목할 만한 사실은 당사자들이 자신들의 행동이 정당하다고 여겼다는 점이다. 즉, 그들은 아무 죄책감 없이 매우 일상적이고 자연스럽게 타인을 모욕하고 공격하였으며, 공동체적 인간에게 기대되는 행동 양식을 거의 따르지 않았다. 심리학에서는 이러한 행동 양상을 ‘자기애성 성격장애’로 설명한다. 이러한 성격장애를 가진 사람은 왜곡된 자기애 때문에 스스로의 성취와 능력을 과장하며, 타인으로부터 특별한 취급을

받아야 한다고 생각한다. 더욱 우려스러운 것은, 이러한 유형의 인물은 타인에 대한 공감 능력이 없어 타인을 이해하고 배려하려는 마음을 가지지 못할뿐더러 자신의 목적을 달성하기 위해 타인을 서슴없이 착취하기도 한다. 따라서 자기애성 성격장애자는 더불어 사는 삶을 영위하기 어렵다.

- 이세라, 「“너무” 특별한 사람들」 재구성

(다)

HUFS신문

2019년 11월 23일 (토)
기획 01면

오늘의 단상

우리 동네 구자명 씨

이타적인 삶? 왠지 슬픈 밤

고정희



가족을 위해 헌신했던 기러기 아빠가 고시원에서 죽은 채 발견되었다. 연락을 받고 도착한 유족은 가족의 더 나은 삶을 위해 기꺼이 자신을 희생했던 고인을 보고 오열했다. 평소 그를 잘 알던 이웃주민은 “가족만 알고 자신은 돌보지 못했던, 한없이 이타적이었던 그의 삶을 떠올려 보면 착잡한 마음이 든다”라고 말했다. ‘우리 동네 구자명 씨’라는 시가 떠오른다. 구자명 씨처럼 가족의 안식을 받쳐 들고 스스로를 헌신했던 한 존재. 그가 사랑하는 가족을 떠난 슬픈 밤이다.

맞벌이 부부 우리 동네 구자명 씨
일곱 달 아기 엄마 구자명 씨는
출근 버스에 오르기가 무섭게
아침 햇살 속에서 즐기 시작한다
경기도 안산에서 서울 여의도까지
경적 소리에도 아랑곳없이
옆으로 앞으로 꾸벅꾸벅 존다
차창 밖으로 사계절이 흐르고
진달래 피고 밤꽃 흐드러져도 꼭
부처님처럼 즐고 있는 구자명 씨,
그래 저 십 분은
간밤 아기에겐 젖 물린 시간이고
또 저 십 분은

그래그래 저 십 분은
새벽녘 만취해서 돌아온 남편을
위하여 버린 시간일 거야
고단한 하루의 시작과 끝에서
잠 속에 흔들리는 팬지꽃 아픔
식탁에 놓인 안개꽃 멍에
그러나 부엌문이 여닫기는 지붕마다
여자가 받쳐 든 한 식구의 안식이
아무도 모르게
죽음의 잠을 향하여
거부의 화살을 당기고 있다

김동연 기자

간밤 시어머니 약시중 든 시간이고

- 『고등학교 문학』 교과서 및 언론 보도 재구성

(라)

기업의 지나친 자기애는 사회 구성원에게 부정적인 영향을 미치기도 한다. 영화 <에린 브로코비치>에서 이러한 면모를 찾아볼 수 있다. 이 영화는 우리나라에 징벌적 손해배상제도가 도입되는 과정에서 자주 등장했던 유명한 실제 사건을 다루고 있다. 법률 사무소에 근무하는 브로코비치는 캘리포니아에 있는 P회사의 서류를 정리하다가 주민들의 의료 기록이 회사의 부동산 매입 서류와 함께 있는 것을 이상하게 여겨 조사에 나선다. 주민들을 인터뷰한 결과 P사는 주민들의 의료비를 대고 있었고, 주민들은 P사가 선의로 자신들을 돕는다고 생각하고 고마워하고 있었다. 하지만 이를 석연치 않게 여긴 브로코비치가 조사를 벌인 끝에 P사가 지하수를 오염시킨 증거가 발견된다. 이 회사가 부식 방지제로 쓰던 유해 물질이 주민이 앓는 질병의 원인이 되고 있었던 것이다. 이 유해 물질 때문에 만성 두통과 잦은 코피를 시작으로 호흡기와 간 질환이 유발되었고, 뼈가 물러지고 불임과 심장마비가 일어났다는 것이 밝혀졌다. 브로코비치는 주민을 한 사람씩 설득한 끝에 원고 634명을 모아 집단소송을 시작한다. 그리고 4

년 후인 1996년 P사로부터 합의금으로 3억 3,300만 달러(약 3,717억 원)를 받아낸다. 이 사례는 자기애에 매몰되어 비윤리적으로 이윤만을 추구하는 기업의 사회적 폐해를 잘 보여주고 있다.

- 언론 보도 재구성

(마)

사회에 기여하는 기업의 역할을 '기업의 사회적 책임'이라고 한다. 기업의 사회적 책임은 전 세계적으로 강조되는 추세이며 그 의미와 범위도 넓어지고 있다. 기업의 사회적 책임이 단순히 사회에서 필요로 하는 재화와 용역을 생산하고 수익을 창출하는 회사 내 투자의 좁은 의미를 넘어 환경보호, 소비자권익, 사회공헌 활동 등으로 확장되고 있다. 이러한 사회적 책임은 종래의 이윤 추구만이 아닌 자발적으로 사회발전을 위해 공헌하는 기업의 이타적인 행동으로 이어진다. 그리고 소비자들은 이러한 기업에 대해서 높은 신뢰를 보낸다.

대표적인 예로 신발회사 H사를 들 수 있다. 창립자는 아르헨티나를 여행하던 중 신게 된 민속 신발의 편안한 착용감과 매력에서 영감을 받아 신발을 만들었다. 한 켤레의 신발이 팔릴 때마다 한 켤레를 가난과 질병에 고통받는 맨발의 어린이들에게 되돌려주고자 결심했다. 현재 이 신발은 전 세계에서 유행하고 있으며, 우리나라에서도 선풍적인 인기를 끌고 있다. 이러한 사례는 기업이 이타심에 기반한 사회적 책임을 통해 어떻게 수익을 창출할 수 있는지 보여준다. 기업이 사회와 공존하는 사업 모델을 구현할 때 기업의 좋은 이미지에 대한 소비자의 신뢰가 축적되면서 기업의 장기적인 성장기반이 마련되는 것이다. 현대 기업경영에서 지속가능성을 중요하게 여기는 이유이기도 하다.

- 『고등학교 경제』 교과서 재구성

(바)

자신을 향한 사랑과 타인을 향한 사랑이 양립할 수 없다는 믿음은 은연중에 퍼져 있는 상투적인 믿음 중 하나이다. 그러나 '자기준거적 이타심'을 설파하는 학자들에 따르면, 자기애를 가졌을 때에만 타인에 대한 진정한 배려가 생겨나고 이타적 행동 역시 가능해진다고 한다. 이타심이란 단어를 들었을 때 제일 먼저 연상되는 것 중 하나가 자기희생인데, 이타심이 자기희생을 전제로 한다는 통념 역시 그릇된 것이다. 사심 없이 이타적이지만 한 개인은 존재할 수 없기 때문이다. 자기의 기본적인 필요를 잘 돌보지 못하면 자신을 잃어버리게 되어 이타심을 가질 수도 없다. 대신 우리가 추구해야 할 윤리적 삶은 자기애를 지녔으면서도 자기만을 생각하지 않는 자아로부터 출발해야 한다.

자기애를 지니는 것이 우리 사회에서 왜 중요한가. 자기애를 가진 사람은 자신을 객관적으로 보며 있는 그대로의 자신을 받아들인다. 자신의 실수로부터 배우고, 있는 그대로의 자신을 받아들이는 과정에서 성장하며 자신을 더욱 소중하게 여기게 된다. 그리고 진정한 자기애를 지닌 사람은 자신이 소중할 만큼 타인도 소중하다고 생각한다. 이러한 공감 능력이 요새 우리 사회에서 많이 사라져 가고 있어 심각한 문제가 되고 있다. 타인의 아픔에 공감하기보다 혐오의 언어로 분노를 표출하는 경우가 늘어나고 있다. 공감 능력을 회복하기 위해서는 배려와 존중이 필수적인데 이는 자기애를 가진 사람만이 획득할 수 있는 자질이다. 이러한 의미에서 이타심은 확장된 자기애라고도 정의할 수 있다.

- Li Jing, 『Self-Love and Morality : Beyond Egoism and Altruism』 재구성

[문제 1]

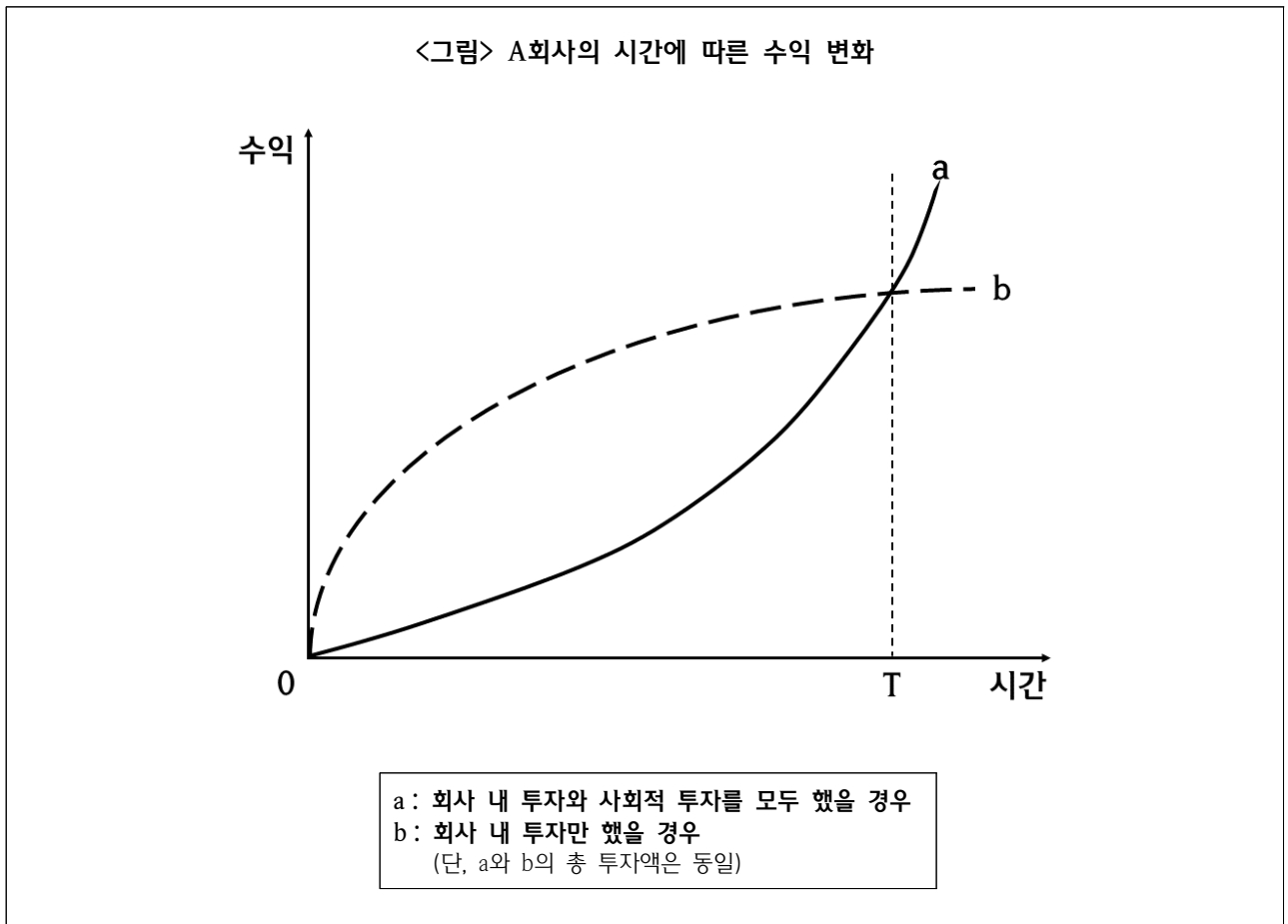
(가) ~ (마)는 상이한 두 가지의 심리에 관한 글이다. (가) ~ (마)를 두 유형으로 분류하고 요약하시오. (400자 내외, 210점)

[문제 2]

(바)를 바탕으로 (나)와 (다)에 나타난 문제점을 논하시오. (500자 내외, 210점)

[문제 3]

아래 <그림>은 시간에 따른 A회사의 수익 변화를 보여주고 있다. <그림>을 해석한 후, (마)를 근거로 a와 b의 수익 변화가 다르게 나타나는 이유를 추론하시오. (600자 내외, 280점)



출제 의도 및 문항 해설

사회계열 오후 시험은 세 문항으로 구성되어 있다. [문제 1]은 분류·요약, [문제 2]는 비판·평가, [문제 3]은 적용·추론의 능력을 측정한다. 논술시험 학생들의 지원전공 분야를 감안하여 기업의 사회적 책임 및 징벌적 손해배상과 관련된 내용의 제시문을 포함하였다. [문제 1]과 [문제 2]는 제시문에 대한 분류·요약과 비판·평가를 묻는 질문이다. [문제 3]은 그래프에 대한 적용·추론을 제시문의 내용과 연관 지어 서술하도록 하였다. 각 문항마다 개별적인 측정 의도가 반영되어 있지만 전반적으로 여러 제시문의 핵심어, 요지 등을 종합적으로 이해하고 이를 분류, 연계하는 능력도 동시에 측정하고자 하였다. 각 문항별 출제 의도는 아래와 같다.

[문제 1]은 제시문 (가)부터 (마)까지를 읽은 후, 상이한 두 가지의 심리에 따라 제시문들을 구분하고 각각의 제시문을 요약할 것을 요구하였다. 제시문에서 자기애와 이타심이란 두 가지 입장을 읽어낼 수 있는지, 나아가 (가), (나), (라)는 자기애로, (다), (마)는 이타심으로 구분할 수 있는지 평가하였다. 추가하여 각각의 개념에서 모두 긍정적 측면과 부정적 측면이 있음을 파악하는지 평가하였다. 또한 다섯 개의 제시문을 각각 요약하게 함으로써 핵심어를 이용한 요약 능력을 보고자 하였다.

[문제2]는 '자기준거적 이타심'에 관한 글인 (바)를 이해하고, 이를 바탕으로 (나)와 (다)에 나타난 문제점을 논하는 문제이다. 이 문제를 통해 대학수학능력의 기초가 되는 비판 및 평가 능력을 측정하고자 하였다. (바)는 진정한 자기애란 자신을 객관적으로 보고, 있는 그대로의 나를 받아들이며, 자신이 소중한 만큼 타인도 소중함을 깨달을 때 공감 능력이 생겨나고 진정한 이타심이 가능함을 역설하고 있다. 이러한 (바)의 관점에서 (나)의 자기애성 성격장애자의 왜곡된 자기애와 공감 능력 부재라는 문제를 밝히고, (다)에서 지나친 이타심으로 희생되는 개인의 문제를 논함으로써, 지나친 자기애와 이타심의 폐해를 정확히 짚어내는지 평가하고자 하였다.

[문제 3]은 한 회사의 두 가지 투자 형태에 따른 이익 변화를 보여주고 있다. 다른 형태의 두 그래프를 명확하게 해석하고 (마)를 바탕으로 변화의 원인을 추론할 수 있는 능력을 평가하고자 하였다. 그래프에는 T 시점을 기준으로 두 그래프 간의 이익이 교차하게 된다. 회사 내 투자만 했을 경우와 회사 내 투자와 사회적 투자를 병행했을 때의 수익 변화를 통해 단기적 그리고 장기적 관점에서 이익에 차이가 있음을 인지하고 서술하여야 한다. 특히 시간에 따른 기울기 변화(이익률)를 인지하고 장기적으로 봤을 때 회사 내 투자와 사회적 투자를 병행하는 것이 바람직함을 해석할 수 있어야 한다. 또한 이익 변화의 요인을 (마)를 바탕으로 추론할 수 있어야 한다.

출제 근거

1. 교육과정 근거

적용 교육과정	교육과학기술부 고시 제 2012-14호 [별책 5] “국어과 교육과정” 교육과학기술부 고시 제 2012-14호 [별책 7] “사회과 교육과정” 교육과학기술부 고시 제 2012-14호 [별책 6] “도덕과 교육과정”												
관련 성취기준	<p>1. 국1. 국어과 교육과정</p> <table border="1" data-bbox="368 1693 1433 2029"> <tr> <td colspan="2" data-bbox="368 1693 1305 1727" style="text-align: center;">국어 I</td> <td data-bbox="1305 1693 1433 1727" style="text-align: center;">관련</td> </tr> <tr> <td data-bbox="368 1727 440 1951" style="text-align: center;">성취 기준 1</td> <td data-bbox="440 1727 1305 1951">(8) 다양한 매체에서 얻은 정보를 작문 상황에 맞게 조직하여 통일성과 응집성을 갖춘 글을 쓴다. 풍부하고 정확한 내용을 갖추어 대상을 설명하거나 자신의 생각을 논리적으로 전달하는 글을 쓰기 위해서는 다양한 매체에서 정보를 수집하여 작문 상황에 맞게 선별하고 조직해야 한다. 글의 종류, 독자, 매체 등에 따라 적절한 정보와 그 조직 방식이 달라질 수 있다. 특히 글의 내용을 조직하는 원리인 통일성과 응집성에 유의하여 글을 쓰도록 한다.</td> <td data-bbox="1305 1727 1433 1951" style="text-align: center;">문제 1 문제 2 문제 3</td> </tr> <tr> <td colspan="2" data-bbox="368 1951 1305 1984" style="text-align: center;">국어 II</td> <td data-bbox="1305 1951 1433 1984" style="text-align: center;">관련</td> </tr> <tr> <td data-bbox="368 1984 440 2029" style="text-align: center;">성취</td> <td data-bbox="440 1984 1305 2029">(5) 문제 해결적 사고 과정으로서 독서의 특성을 이해하며 다양한 유형의 글을 읽는다.</td> <td data-bbox="1305 1984 1433 2029" style="text-align: center;">문제 1</td> </tr> </table>	국어 I		관련	성취 기준 1	(8) 다양한 매체에서 얻은 정보를 작문 상황에 맞게 조직하여 통일성과 응집성을 갖춘 글을 쓴다. 풍부하고 정확한 내용을 갖추어 대상을 설명하거나 자신의 생각을 논리적으로 전달하는 글을 쓰기 위해서는 다양한 매체에서 정보를 수집하여 작문 상황에 맞게 선별하고 조직해야 한다. 글의 종류, 독자, 매체 등에 따라 적절한 정보와 그 조직 방식이 달라질 수 있다. 특히 글의 내용을 조직하는 원리인 통일성과 응집성에 유의하여 글을 쓰도록 한다.	문제 1 문제 2 문제 3	국어 II		관련	성취	(5) 문제 해결적 사고 과정으로서 독서의 특성을 이해하며 다양한 유형의 글을 읽는다.	문제 1
국어 I		관련											
성취 기준 1	(8) 다양한 매체에서 얻은 정보를 작문 상황에 맞게 조직하여 통일성과 응집성을 갖춘 글을 쓴다. 풍부하고 정확한 내용을 갖추어 대상을 설명하거나 자신의 생각을 논리적으로 전달하는 글을 쓰기 위해서는 다양한 매체에서 정보를 수집하여 작문 상황에 맞게 선별하고 조직해야 한다. 글의 종류, 독자, 매체 등에 따라 적절한 정보와 그 조직 방식이 달라질 수 있다. 특히 글의 내용을 조직하는 원리인 통일성과 응집성에 유의하여 글을 쓰도록 한다.	문제 1 문제 2 문제 3											
국어 II		관련											
성취	(5) 문제 해결적 사고 과정으로서 독서의 특성을 이해하며 다양한 유형의 글을 읽는다.	문제 1											

기준 1	글에 담긴 의미를 구성하는 독서 행위는 그 자체가 문제 해결적인 사고 과정이다. 즉, 단어와 문장의 의미 파악, 글의 전개 과정 이해, 필자의 주장이나 생각의 추론 및 타당성 판단 등 독서 과정의 매 순간이 문제를 해결해 나가는 인지적 사고 과정의 연속이다. 또한 독서는 개인적·사회적 문제를 해결하기 위한 방편으로 활용된다는 점에서 문제 해결적 사고 과정이기도 하다. 독서가 지니는 문제 해결적 사고 과정의 특성을 이해하고 이를 실제 독서에 적용하며 읽을 수 있도록 한다.	문제 2 문제 3
성취 기준 2	(6) 다양한 매체 자료를 비판적으로 분석하고 평가하며 읽는다. 매체가 발전하고 다양해지면서 매체 자료의 수용자와 생산자의 폭이 넓어지고 정보의 유통이 지속적으로 확대되어 왔다. 그런데 이러한 발전 속에는 정보의 신뢰성이나 타당성의 문제와 함께 퇴폐성과 저속성, 지나친 상업성 등의 문제도 내포되어 있다. 다양한 매체 자료의 특성과 의미를 비판적으로 이해하고 평가하며 읽을 수 있도록 한다.	문제 1 문제 2 문제 3
성취 기준 3	(7) 핵심적인 정보를 선별하고 작문 맥락에 맞게 정보를 조직하여 설명하는 글을 쓴다. 정보 전달을 위한 글을 쓸 때 정보의 선별 능력과 맥락에 맞는 조직 능력이 필요하다. 정보 전달이 목적이므로 필요한 정보를 선별하여 독자가 알기 쉽게 효과적으로 전달하는 것이 중요하다. 작문 맥락을 고려하여 이들 정보 중에서 핵심적인 정보를 선별하고, 글의 주제나 목적, 독자, 매체 등을 고려하여 이를 효과적으로 조직할 수 있도록 한다.	문제 1 문제 2 문제 3
성취 기준 4	(8) 작문 맥락에 대한 분석을 바탕으로 여러 가지 타당한 근거를 제시하여 주장하는 글을 쓴다. 설득하는 글을 쓸 때 작문 맥락에 대한 분석을 바탕으로 적절한 근거를 제시할 필요가 있다. 작문 맥락에 따라 제시해야 할 근거가 서로 다르기 때문이다. 근거를 제시할 때에는 논리적 근거를 제시함과 동시에 객관적 자료나 사실 등을 제시할 수 있다. 그리고 타당한 근거를 선정한 다음에는 작문의 맥락에 맞게 이를 적절히 표현하는 것 또한 중요하다.	문제 1 문제 2 문제 3

화법과 작문		관련
성취 기준 1	(22) 주장하는 내용과 관점이 명료하게 글을 쓰며 글의 영향과 사회적 책임을 인식한다. 주장하는 글을 쓸 때에는 관점과 주장이 사회적으로 어떤 영향을 끼치고 어떤 가치를 가지는지, 자신의 글이 어떤 영향과 반향을 불러일으킬지를 생각하여 관점을 정하고 이를 명료하게 드러낼 필요가 있다. 성급하게 어떤 문제에 대하여 관점과 주장을 정하지 말고 다양하고도 풍부한 자료를 충분히 분석, 조사한 후에 정하되 특히 자신의 글에 그 관점과 주장이 담길 때, 그 글이 가질 수 있는 가치나 문제 등을 고려하도록 한다. 그리고 관점과 주장이 정해졌으면 실제 글에서 이를 명료하게 드러내는 것이 중요하다.	문제 1 문제 2 문제 3
성취 기준 2	(24) 독자나 글의 유형에 적합하고 설득력 있는 표현 전략을 활용하여 주장하는 글을 쓴다. 설득을 위한 글을 쓸 때에는 설득력 있는 표현 전략을 적절히 활용해야만 한다. 필자는 자신의 주장을 강조하기 위해 이중부정이나 설의법과 같은 표현 전략을 사용할 수도 있으며, 주장에 대한 설득력을 높이기 위해 비유의 전략을 활용할 수도 있다. 그런데 이들 표현 전략을 사용할 때에는 독자의 특성이나 글의 유형에 따른 차이를 고려해야 한다. 적절한 표현 전략을 활용하여 다양한 유형의 주장하는 글을 쓰도록 한다.	문제 1 문제 2 문제 3
성취 기준 3	(25) 논거의 타당성, 조직의 효과성, 표현의 적절성을 점검하여 고쳐 쓴다. 설득을 위한 글을 쓸 때 설득하는 글이 갖추어야 할 조건에 비추어 글을 점검하고 고쳐 쓰는 것은 글을 완성하기 위해 필요한 능력이다. 기본적으로 어휘나 어법을 바르게 고치려면 어휘와 문장에 대한 기본 지식을 알고 어휘나 문장의 오용 유형을 알고 대처할 필요가 있다. 설득을 위한 글은 내용 면에서 논거의 타당성과 풍부성이 중요하고 조직 면에서는 일관성, 내용 조직의 체계성 등이 중요하며, 표현 면에서는 논리성, 명확성 등이 중요하다. 특히 일방적 주장이 아니라 독자를 포함한 언어 공동체를 고려한 주장을 하고 근거를 제시하고 있는지 점검하고 근거가 불충분한 부분을 수정하는 능력과 태도를 기르는 것이 중요하다.	문제 1 문제 2 문제 3

독서와 문법		관련
성취 기준 1	(17) 글의 구성단위들 간의 관계를 이해하고 글의 중심 내용을 파악하며 읽는다. 글을 구성하는 소단위의 내용을 대상으로 글에 나타난 정보의 확인, 그들 사이의 의미 관계와 중심 내용을 파악하는 사실적 독해 학습을 주요 내용으로 한다. 핵심어로서의 화제 파악, 화제와 관련하여 중심이 되는 진술 내용, 중심 문장과 뒷받침	문제 1

	문장, 문장의 중요도 파악, 문단 간의 관계 등을 통해 사실적 독해의 기본 원리를 이해하며 읽을 수 있도록 한다.	
성취 기준 2	(18) 필자의 의도나 목적, 숨겨진 주제, 생략된 내용 등을 추론하며 읽는다. 추론적 독해를 위해서는 글의 표면적 단서인 담화 표지를 활용하여 문맥을 파악해 나가면서 독자의 배경 지식과 경험을 활용한다. 광고문이나 정치 담화문, 시사평론(시평, 칼럼) 등에는 필자가 여러 가지 복합적인 상황을 고려하여 글의 의도나 목적, 주제 등을 숨겨 놓을 수 있다. 같은 사건을 다룬 신문 기사도 편집자의 의도에 따라 표제, 기사의 위치, 관련 사진이나 도표의 제시 방법 등을 달리함으로써 여론 형성에 미치는 효과가 달라진다. 추론적 독해 능력을 길러 글에 담긴 의도나 숨겨진 주제, 필자의 가치관이나 관점 등을 효과적으로 파악할 수 있도록 한다.	문제 3
성취 기준 3	(19) 글의 내용이나 자료, 관점 등에 나타난 필자의 생각을 비판하며 읽는다. 글에는 필자의 주장과 의견, 정보, 사실 등이 여러 형태로 나타나고 있다. 타당성 이란 글에서 제시하고 있는 주장이나 의견과 그 근거가 합리적이고 일관성을 갖추고 있는가의 문제이다. 공정성이란 필자가 글의 내용과 관련하여 어느 한쪽에 치우치지 않고 균형적으로 접근하고 있는가의 문제이다. 자료의 적절성이란 필자가 사용한 자료가 글의 주장이나 설명한 내용에 적합하며, 필요한 정보 수준으로 구조화하여 제시되어 있는가와 관련된다. 글을 읽으면서 공감하거나 이와는 다른 자신의 주장이나 의견을 논리적으로 제시할 수 있는 비판적 독해 능력을 기르는 데 중점을 둔다.	문제 2
성취 기준 4	(22) 동일한 화제에 대한 다양한 관점의 글을 읽고 비판적으로 재구성한다. 특정한 주제와 관련하여 다양한 관점과 분야의 글들을 종합적으로 읽고 재구성할 수 있는 주제 통합적 독서 활동은 전문적인 독서 활동의 대표적인 예이다. 이는 학습 독자들의 독서 경험이 어느 한 분야로 편중되지 않고, 균형 잡힌 지식인으로 성장할 수 있도록 하는 데도 매우 중요하다. 인문학, 자연과학, 예술 분야 등 다양한 분야와 관점의 독서 자료들을 종합적이고 비판적으로 읽을 수 있는 독서 능력은 미래 사회가 요구하는 능동적이고 주체적이며 창의적인 독자가 갖추어야 할 전문적 능력이다.	문제 1 문제 2 문제 3

문학		관련
성취 기준 1	(13) 문학을 통하여 자아를 성찰하고 타자를 이해하며 삶의 다양성을 이해하고 수용한다. 작품 속의 세계와 이를 표현하는 방법을 이해한다. 작품 속 인물들의 삶과 생각을 자신의 삶과 생각을 통해 이해하고 평가하면서 자신을 성찰한다. 이러한 성찰을 통해 독자는 풍부한 감수성, 예리한 통찰력, 따뜻한 포용력, 바람직한 가치관 등을 두루 갖춘 내면세계를 형성하게 된다. 문학을 통해 자신과 다른 사람들의 삶에 대한 깨달음을 얻고 삶의 다양성을 깊이 성찰할 수 있다. 자아의 내면세계가 보다 넓고 깊어짐으로써 타자의 존재를 수용하고 이들과 조화를 이루면서도 자신의 개성적인 삶을 영위할 수 있는 능력을 기르도록 한다.	문제 2

2. 사회과 교육과정

사회		
성취 기준 1	(1) 사회를 바라보는 창 (가) 개인 이해 인간은 각각 고유한 가치를 가지는 존엄한 존재이면서 타인과 더불어 살아가는 공동체의 일원임을 이해하여, 시민 사회에서 성숙하게 행동할 수 있는 의식을 갖도록 한다. 개인적인 차원에서는 자아정체성을 확립하고 자신의 삶을 반성적으로 고찰하며, 더 나아가 타인과 사회 공동체 및 자연환경과 더불어 살아가는 존재임을 인식한다. ① 자신의 가치와 역할을 명확하게 이해하고, 이를 바탕으로 자아 정체성 확립의 중요성을 인식하며, 자신의 현 상황(가치, 비전, 장단점 등)을 반성적으로 살펴본다. ② 개인을 둘러싼 다양한 인간 관계 및 사회 공동체를 이해하고, 이들과 효과적으로 상호 작용하는 방법을 파악하며 사회적 관계 안에서 인간 존중의 필요성을 인식한다.	문제1 문제2 문제3
경제		
성취 기준 1	(1) 경제 생활과 경제 문제의 이해 인간 생활에서 차지하는 경제의 의미를 이해하고, 공적·사적인 경제 문제를 파악하며, 이를 해결하기 위해 고려해야 할 경제적 요인들을 분석한다. 시장 경제에서의 경제 문제 해결 과정을 이해하고, 시장 경제의 작동 원리와 이를 뒷받침하기 위한 사회 제도를 경제 사회의 발전 과정 속에서 파악한다.	문제1 문제3
성취	(2) 경제 주체의 역할과 의사 결정	문제1

기준 2	<p>가계는 합리적인 소비 생활을 추구함으로써 현재는 물론 미래의 삶을 안정적으로 유지하며, 기업은 소비자들이 원하는 상품의 생산, 생산 비용의 절감, 새로운 기술 개발을 통해 이윤을 극대화한다는 점을 이해한다. 또, 정부의 재정 활동과 경제적 역할에 대해 알아본다.</p> <p>(㉔) 상품의 공급자, 생산 요소의 수요자로서 기업의 경제적 역할을 이해한다.</p>	문제3
사회문화		
성취 기준 1	<p>(2) 개인과 사회 구조</p> <p>사회적 존재인 인간은 다양한 집단과 조직의 구성원으로서 상호 작용하면서 유기적인 관계망을 형성하고 있음을 이해한다. 이러한 사회적 관계망을 바탕으로 형성된 사회 구조 속에서 개인과 집단이 어떻게 상호 작용을 하는지 이해한다. 아울러 일탈 행동의 원인을 파악하고 해결 방안을 탐색한다.</p>	문제1 문제2 문제3
3. 도덕과 교육과정		
생활과 윤리		
성취 기준 1	<p>(2) 생명·성·가족 윤리</p> <p>(㉔) 가족 관계의 윤리</p> <p>사랑의 결실로서의 결혼의 의미와 가족의 가치, 부부·부모자녀·형제자매, 친족간의 사랑과 윤리를 이해한다. 이를 위해 결혼 생활과 부부간의 윤리, 가족의 가치, 형제자매 관계와 우애, 친족간의 윤리가 무엇인지를 조사·분석하고, 이와 관련된 전통 윤리의 기본 정신과 내용을 파악하여 오늘날의 가족 관계에 적용할 수 있는 방안에 대하여 토론한다.</p> <p>① 결혼의 윤리적 의미와 부부간의 윤리 ② 가족의 가치와 부모 자녀간의 윤리</p>	문제1 문제2 문제3
윤리와 사상		
성취 기준 1	<p>(4) 사회 사상</p> <p>(㉔) 개인과 자율</p> <p>개인의 선택권과 자율성의 중요성을 이해하고, 현대 다원주의 사회에서 상대방의 의견이나 가치관을 포용하고 존중하는 태도를 기른다. 이를 위해 권리와 의무 및 책임과의 관계에 대해 조사하고, 관용의 중요성에 대해 토론한다.</p> <p>① 개인의 선택권과 자율성(국가 중립성 논의 포함) ② 권리와 의무, 권리와 책임의 상호 보완성 ③ 갈등을 예방하기 위한 노력, 관용의 중요성과 갈등 해결의 바람직한 방법</p>	문제1 문제2 문제3
성취 기준 2	<p>(㉔) 공동체와 연대</p> <p>개인은 단독으로 존재하는 것이 아니라 공동체의 구성원으로서 존재함을 이해하고 그 구성원으로서의 역할과 의무를 충실히 이행하려는 자세를 가진다. 이를 위해 공동선과 개인적 선의 조화 방안에 대해 토론한다.</p> <p>① 공동체의 정체성 및 소속감 형성 기능(구성적 공동체) ② 공동체 구성원으로서의 역할과 개인적 자아의 갈등(자유주의와 공동체주의의 인간관에 대한 논의 포함) ③ 공동선과 개인적 선의 조화</p>	문제1 문제2 문제3

2. 자료 출처

[교과서]

자료명(도서명)	저자	발행처	발행년도	쪽수	관련 자료	재구성 여부
고등학교 문학	권영민 외	지학사	2014	367	제시문 (다)	
고등학교 경제	오영수 외	교학사	2014	76	제시문 (마)	○
고등학교 경제	김중호 외	씨마스	2014	65	제시문 (마)	○
고등학교 경제	박형준 외	천재교육	2014	68	제시문 (마)	○
고등학교 경제	유종열 외	비상교육	2014	71	제시문 (마)	○

[교과서 외]

자료명(도서명)	저자	발행처	발행년도	쪽수	관련 자료	재구성 여부
“너무” 특별한 사람들: 병리적 자기애(자기애성 성격장애)를 중심으로 (『현대사회과학연구』)	이세라	전남대학교 사회과학연구소	2016	32-40	제시문 (나)	○
늘어나는 ‘중년층 고독사’ 그 쓸쓸함에 대하여(주간경향)	김태훈	경향신문사	2017		제시문 (다)	○
‘징벌적 손해배상’ 미국에선 되고 한국에선 힘든 이유(경향신문)	이범준	경향신문사	2018		제시문 (라)	○
Self-Love and Morality: Beyond Egoism and Altruism(박사학위 논문)	Li Jing	Marquette University	2005	Abstract	제시문 (바)	○

채점 기준

문항	[채점요소] 채점위원의 채점 기준이 될 수 있도록 평가하고자 하는 역량, 핵심 주제 또는 핵심 문장(단어) 등을 가급적 상세히 기술	배점
문제1	<ul style="list-style-type: none"> 심리에 관한 두 가지 유형을 “자애심”과 “이타심”으로 분류하고, 다섯 개의 제시문들이 자애심과 이타심이란 기준에 맞춰 분류되어야 함 각 제시문의 요지가 핵심어를 중심으로 요약되어야 함 	210
문제2	<ul style="list-style-type: none"> (바)의 내용이 (나), (다)의 문제점을 비판·평가하는데 적절히 사용되고 있어야 함 (나)에서 자기애성 성격장애자의 문제점이 왜곡된 자기애와 공감능력 부재라는 점을 서술해야 함 (다)의 문제점이 자기애에 기반을 두지 않은 맹목적 이타심으로 개인이 희생되고 있다는 점임을 서술해야 함 	210
문제3	<ul style="list-style-type: none"> 그래프의 정확한 해석이 포함되어야 함 그래프와 (마)의 연관성을 서술하여야 함 (마)를 이용하여 수익의 변화요인을 정확하게 추론 되어야 함 	280

[문제 1]

등급	[채점기준] 7개 척도에 해당하는 채점기준을 가급적 상세히 기술
A	A+ <ul style="list-style-type: none"> 다섯 개의 제시문을 ‘자기애’와 ‘이타심’이란 두 유형으로 구분하고, (가),(나),(라)는 전자로, (다),(마)는 후자로 구분한 경우 이와 더불어 각 제시문의 요약에 (가) 자신의 모습에 대한 사랑, (나) 자기애성 성격장애, (라) 기업의 비윤리적 이윤 추구, (다) 가족을 위한 이타적인 헌신, (마) 사회적 책임과 이타적 행동 등의 핵심어를 포함하여 기술한 경우 [가점 요인] A0를 충족하고 다섯 개의 제시문을 ‘자기애’와 ‘이타심’이란 두 유형으로 구분하되 - 각각의 개념에서 모두 긍정적 측면과 부정적 측면이 있음을 추가적으로 서술한 경우
	A0 <ul style="list-style-type: none"> A+ 기준이 대체로 충족되나 다음 항목 중에 해당하는 경우 - 핵심어(자기애, 이타심) 대신 유사어를 사용함 - 문장구성 등이 매끄럽지 못함 - 문장의 연결이 다소 매끄럽지 못함 - 실수로 인한 문법 오류 등이 드물게 나타남
B	B+ <ul style="list-style-type: none"> A0 기준이 대체로 충족되나 다음 항목 중에 해당하는 경우 - 두 유형으로 분류하고 요약했으나 ‘자기애’와 ‘이타심’에 대한 기술이 미흡함 - 각 제시문의 요약이 부실함 - 어휘 사용의 실수가 가끔 나타남 - 특정 문법 오류가 여러 번 나타남 - 문장의 연결이 부자연스런 연결이 가끔 나타남
	B0 <ul style="list-style-type: none"> B0 기준이 대체로 충족되나 다음 항목 중에 해당하는 경우 - 제시문을 두 유형으로 분류하고 요약했으나 ‘자기애’와 ‘이타심’의 구별이 완벽하지 못하고 제시문들의 입장 분류 및 요약이 부실함 - B+의 감점 요인이 2 항목 이상 포함됨 - B+ 감점 요인 중 1 항목이 심한 정도로 나타남
C	<ul style="list-style-type: none"> 제시문 중 일부만을 요약한 경우
D	<ul style="list-style-type: none"> 일부 문제와 관련된 내용을 서술하였으나 답과 거리가 멀고 글자 수를 현저히 채우지 못한 경우
F	<ul style="list-style-type: none"> 문제를 전혀 파악하지 못하고 관련 없는 내용을 서술한 경우

[문제 2]

등급	[채점기준] 7개 척도에 해당하는 채점기준을 가급적 상세히 기술
A	A+ <ul style="list-style-type: none"> (나)의 자기애성 성격장애자는 왜곡된 자기애를 지녀 자신의 성취를 과장하고 타인에 대한 공감 능력을 결여해 타인을 착취하며, 그 결과로 더불어 사는 삶을 살 수 없는 문제가 있음을 밝혀야 함 (다)는 자기애에 기반을 두지 않은 맹목적 이타심 때문에 개인이 희생된다는 문제점을 밝혀야 함. 기러기 아빠는 가족을 위해 헌신했지만 자기를 돌보지 않아 외로운 죽음을 맞았고, 구자명 씨는 식구의 안식을 떠받들며 고단한 하루 속에 자신을 잃어가고 있음을 서술해야 함 이러한 문제를 (바)의 중심내용인 진정한 자기애(자신을 객관적으로 보고 받아들이며 자신만큼 타인도

		소중함을 아는 것, 자신을 돌보는 것), 자기애에 기반을 둔 이타심('자기준거적 이타심'), 타인에 대한 배려와 존중을 바탕으로 한 공감 능력, 자기애를 지녔지만 자기만 생각하지 않는 자아로부터 출발하는 윤리적 삶 등과 적절히 연결 지어 상술해야 함
	A0	<ul style="list-style-type: none"> • A+ 기준이 대체로 충족되나 다음 항목 중에 해당하는 경우 - (바)의 자기애에 대한 이해가 완전하지 않거나 (나), (마) 글의 세부사항을 온전히 서술하지 못함 - 핵심어를 파악하였지만 핵심어에 근접한 표현을 사용함 - 문장의 표현이 다소 정확하지 못함 - 문장의 연결이 다소 매끄럽지 못함 - 실수로 인한 문법 오류 등이 드물게 나타남
B	B+	<ul style="list-style-type: none"> • A0 기준이 대체로 충족되나 다음 항목 중에 해당하는 경우 - 진정한 자기애, 왜곡된 자기애, 공감능력, 자기애에 기반을 두지 않은 이타심이라는 핵심 요소 중 한두 가지를 빠트림 - 문장의 표현이나 연결이 매끄럽지 않음 - 어휘 사용의 실수가 가끔 나타남 - 문장의 연결이 부자연스런 경우가 가끔 나타남
	B0	<ul style="list-style-type: none"> • B+ 기준이 대체로 충족되나 다음 항목 중에 해당하는 경우 - B+의 감점 요인이 2 항목 이상 포함됨 - B+의 감점 요인 중 1 항목이 심한 정도로 나타남
C		<ul style="list-style-type: none"> • 제시문 (바)의 요지를 제대로 기술하지 못하고 그 내용을 활용하여 (나)와 (다)의 문제점을 밝히지 못한 경우
D		<ul style="list-style-type: none"> • (나), (다), (바)의 내용 중 핵심과 관계없는 일부만을 나열한 경우 • 글자 수를 현저히 채우지 못한 경우
F		<ul style="list-style-type: none"> • 문제와 전혀 상관없는 내용을 기술한 경우

[문제 3]

등급	[채점기준] 7개 척도에 해당하는 채점기준을 가급적 상세히 기술	
A	A+	<ul style="list-style-type: none"> • 그래프를 명확히 해석 - T시점 이전에는 b의 수익이 a보다 많지만 T시점을 지나면서 a의 수익이 b보다 높아짐 - 시간에 따른 기울기의 변화가 서로 다른 것을 기술 (b의 기울기(수익률)는 시간이 지날수록 낮아지고 a의 기울기(수익률)는 시간이 지날수록 높아짐) - 장기적인 관점에서 b가 a보다 효율적인 방법임을 기술 • (마)를 근거로 a와 b의 수익 변화가 나타난 이유를 추론 - a의 근거: 소비자의 신뢰 구축으로 장기적인 성장기반(지속가능성)이 마련 - b의 근거: 재화와 용역을 통한 수익창출(회사 내 투자)이 소비자의 신뢰 형성으로 이어지지 않음 • 문장표현이 매끄러움 • 문장의 연결과 구성이 자연스럽게 논리적임 • 주어진 자수(600자) 10%의 오차 이내로 작성
	A0	<ul style="list-style-type: none"> • A+기준이 대체로 충족되었으나 다음 항목 중에 해당되는 경우 - 핵심어를 파악하였으나 핵심어에 근접하는 표현을 사용함 - 문장 표현이 다소 정확하지 못함 - 문장의 연결이 다소 매끄럽지 못함 - 적절한 어휘 사용의 실수가 드물게 나타남 - 실수로 인한 문법 오류 등이 드물게 나타남
B	B+	<ul style="list-style-type: none"> • A0기준이 대체로 충족되었으나 다음 항목 중에 해당되는 경우 - 기울기(이익률)에 대한 내용을 기술하지 못함 - 시간이 지날수록 이익의 변화가 생긴다는 내용을 기술하지 못함 - 장기적인 관점에서 b가 a보다 효율적인 방법이라는 것을 기술하지 못함 - a 혹은 b의 수익 변화가 나타나는 이유를 추론하지 못함
	B0	<ul style="list-style-type: none"> • B+의 기준이 대체로 충족되나 다음 항목 중에 해당하는 경우 - B+의 감점 요인이 2 항목 이상 포함됨 - B+의 감점 요인 중 1 항목이 심한 정도로 나타남
C		<ul style="list-style-type: none"> • 그래프의 해석을 하지 못한 경우

	<ul style="list-style-type: none"> • 핵심어의 일부를 사용하였으나 논리적인 추론이 결여된 경우
D	<ul style="list-style-type: none"> • 일부 관련된 내용을 서술하였으나 핵심어를 전혀 파악하지 못한 경우 • 답안 작성을 중간에서 멈춤
F	<ul style="list-style-type: none"> • 문제와 상관없는 내용을 서술한 경우 • 답안 작성을 하지 않음

예시 답안

[문제 1]

(가)~(마)는 자기애와 이타심의 두 유형으로 나눌 수 있다. 자기애에 관한 제시문은 (가), (나), (라)이다. (가)에는 과거, 현재, 미래의 나 자신의 모습을 사랑하자는 내용, (나)에는 자기애성 성격장애에서 비롯한 갑질, 자기 과장, 공감 능력 상실, 타인에 대한 이해와 배려 부족 문제, (라)에는 자기애에 매몰된 비윤리적 이익추구로 사회에 피해를 준 P기업에 대한 징벌적 손해배상 소송 사례가 나온다. 이타심에 관한 제시문은 (다)와 (마)이다. (다)에는 가족을 위해 헌신한 기러기 아빠의 쓸쓸한 죽음과 맞벌이 아내인 구자명 씨가 가족을 위해 헌신하는 고단한 하루의 모습, (마)에는 사회적 책임이 사회발전에 공헌하는 기업의 이타적 행동으로 이어지며 소비자 신뢰와 장기적 성장기반을 확보하는 현상이 나온다. (403자)

[문제 2]

(바)는 '자기준거적 이타심'을 설명하며, 윤리적 삶은 자기애를 지녔으면서도 자기만을 생각하지 않는 자아로부터 출발한다고 한다. 이 관점에서 (나)를 보면, 자기애성 성격장애자는 왜곡된 자기애를 지녀 윤리적 삶을 살기 어렵다는 문제를 갖는다. 또한 자기애성 성격장애자는 공감 능력이 없어 더불어 사는 삶을 영위하기 힘든데, (바)에 따르면 공감 능력은 자기애를 가진 사람만이 획득 가능한 배려와 존중에서 나온다. 따라서 (나)의 성격장애자는 진정한 자기애란 자신을 객관적으로 보고 받아들이는 것임을 깨닫고, 이러한 자기애를 통해 공감능력과 이타심을 배양해야 한다. (바)에서는 또한 자기애를 지녀야 이타적 행동이 가능해진다고 한다. 이 관점에서 (다)를 보면 자기애에 기반을 두지 않은 맹목적 이타심 때문에 개인이 희생된다는 문제가 있다. 기러기 아빠는 가족을 위해 헌신했지만 자기를 돌보지 않아 외로운 죽음을 맞았고, 구자명 씨는 아기와 시어머니, 남편의 시중을 드느라 출근버스 안에서 '죽음의 잠'과 싸우며 자신을 잃어가고 있다. (522자)

[문제 3]

<그림>은 두 가지 유형의 투자가 시간의 흐름에 따라 가져오는 수익 변화를 보여준다. <그림>에 따르면 투자 초반에는 b가 a보다 많은 수익을 내지만, T시점을 지나면서 a의 수익이 b보다 많아진다. <그림>에서 또한 중요한 점은 두 투자 유형 사이에 수익률 차이가 있다는 것이다. b의 경우 시간의 경과에 따라 수익률이 감소하는 반면, a의 경우 시간이 지나며 수익률이 증가하고 있다. 즉, 단기적 관점에서는 b의 수익률이 높아 회사 내 투자만 하는 것이 더 효율적으로 보일 수 있으나 장기적 관점에서는 회사 내 투자와 사회적 투자를 병행하는 것이 더 효과적이다. (나)를 근거로 a, b의 수익 변화가 다른 이유를 추론해 볼 수 있다. (나)에서 기업의 사회적 책임이란 회사 내 투자의 좁은 의미를 넘어 사회발전을 위해 공헌하는 기업의 이타적 행위로, 이러한 행위는 기업에 대한 소비자의 신뢰를 증진시켜 지속가능한 수익 창출을 가능하게 한다. <그림> a가 바로 이와 같은 사회적 책임을 수행해가며 기업의 장기적 성장을 도모하는 유형이라 할 수 있다. 반면 b는 재화와 용역생산을 통한 기업의 이익 창출에만 집중하는 유형으로, 소비자의 직접적 신뢰를 얻기 힘들고 이것은 지속가능한 기업경영이란 면에서 바람직하지 못함을 추론할 수 있다. (637자)