

논술전형 논술고사(일요일 오전) 문항 정보

일반정보	
------	--

유형	■ 논술고사 □ 면접 및 구술고사	
전형명	논술전형 논술고사	
해당 대학의 계열(과목) 및 문항번호	일요일 오전 - 사회계	
출제 범위	교육과정 과목명	국어Ⅰ, 국어Ⅱ, 화법과 작문, 독서와 문법, 문학, 고전, 사회, 한국지리, 경제, 사회문화, 생활과 윤리
	핵심개념 및 용어	효율성, 형평성, 의사결정의 기준, 공동체, 미래 세대, 사회적 약자, 성장, 복지
예상 소요 시간	100분	

문항 및 제시문

2019학년도 한국외국어대학교 수시모집 논술전형 논술고사 문제지
[일요일 오전 - 사회계]

※ 다음 글을 읽고 물음에 답하시오.

(가)

“김매는 주인이 늙(일꾼) 아흔아홉 뉘을 한다.”라는 속담은 주인 한 명이 일꾼 아흔아홉 명만큼의 성과를 발휘할 수 있다는 뜻이다. 주인은 열심히 일하면 자신의 재산이 늘어나지만, 일꾼은 일의 성과가 자신의 것이 되지 않기에 열심히 일하지 않고 시간만 때울 수 있기 때문이다. 이 속담은 주인 의식을 강조한 것이지만, 이로부터 경제적 인센티브가 중요하다는 경제 원리도 도출할 수 있다. 최근 기업들이 성과를 내는 직원에게 파격적인 성과급을 주는 이유를 이 속담에서 찾을 수 있다. 자신이 열심히 일한 만큼 더 큰 이익을 가져올 수 있다고 생각함으로써 사람들의 행동이 변할 수 있기 때문이다.

A 회사도 직원들에게 동기를 부여하고 업무 효율성을 높이기 위해 급여 체계를 인센티브 중심의 연봉제로 개편했다. 이를 통해 A 회사는 매출과 순이익을 크게 늘렸지만, 연봉제 도입 초기에는 급여 격차의 심화로 인해 성과가 낮은 직원의 불만이 높아졌다. 이후 시간이 지나면서 A 회사의 매출과 순이익이 더욱 늘어나 성과 중심 연봉제의 문제점을 보완하고, 직원 복지를 확충할 여력이 많아졌다. 그 결과 A 회사가 직원의 기본급을 올리고, 자기개발비 지원이나 직원식당 개선 등 직원 복지를 향상시키자 성과가 낮은 직원의 불만도 크게 줄어들었다.

- 『고등학교 사회문화』 재구성

(나)

경제 개발 초기의 국토종합개발계획은 성장 거점 개발 방식으로 진행되었다. 모든 지역에 균등하게 투자하면 경제적 효율성이 낮기 때문에 특정 지역에 자본을 집중 투자하는 방식으로 경제 성장을 추구한 것이다. 하지만 이 과정에서 개발 대상 지역과 소외 지역 사이에 심각한 불균형 문제가 발생했다. 이에 최근 국토종합개발계획에서는 균형 발전을 통해 공간적 불평등을 해소하

려는 다양한 정책을 추진하고 있다. 혁신도시나 기업도시를 통한 분산형 지역 개발 방안이 그 사례이다. 혁신도시는 공공기관을 수도권에서 지방으로 이전하고, 해당 공공기관과 관련 있는 기업, 학교, 연구소 등을 유치해 지역 발전을 유도하기 위해 만들어진 도시다. 기업도시는 민간 기업이 개발을 주도하는 것으로 산업, 연구, 관광 등 특정 분야를 중심으로 자족적 복합 기능을 갖춘 도시를 뜻한다. 전국 면적의 약 11%에 불과한 수도권에 전체 인구의 50% 정도가 밀집해 있는 상황을 고려할 때, 수도권과 비수도권, 도시와 농촌, 개발 권역 간의 격차를 줄일 수 있는 균형 발전이 지속적으로 추진되어야 할 것이다.

- 『고등학교 한국지리』 재구성

(다)



(라)

중남미의 석유 부국이었던 베네수엘라의 경제가 최근 사실상 마비됐다. ‘21세기 사회주의’를 내세운 우고 차베스 전 대통령이 2013년에 사망한 뒤 베네수엘라 경제는 급격한 내리막길을 걸었다. 급기야 국제통화기금(IMF)은 2018년 베네수엘라의 물가상승률이 100만%에 달할 것으로 예측했다. 경제난에 더해 정치 불안이 심화되자 최근 3년여 동안 나라를 탈출한 국민이 10명 중 1명에 달해 ‘베네수엘라 엑소더스’라는 말도 생겼다.

차베스는 1999년 취임한 이래 14년간 석유, 천연자원, 통신과 같은 필수 서비스는 물론이고 슈퍼마켓 체인까지 국유화했다. ‘석유 사회주의’라고까지 불린 차베스 정권은 석유에서 얻은 이익을 대중들에게 돌리는 과도한 평등주의 정책을 펼쳤다. 그 결과 차베스 취임 초기에 국내총생산 대비 13% 수준이던 사회적 지출 비용이 2006년에는 40%까지 늘어났다. 차베스의 정책은 유가가 고공행진을 지속하던 재임 중반까지는 유지 가능했으나, 그 이후 유가가 떨어지며 점차 한계에 직면했다. 석유 산업에만 의존하는 기형적 경제 구조와 지나친 형평성의 강조가 국가 경제 몰락으로 이어졌고, 이로 인해 젊은이들이 일자리를 찾아 나라 밖으로 떠나야 하는 비극적 상황에 놓이게 되었다.

(마)

우유가 죄다 어디로 사라지는지는 얼마 안 가서 밝혀지게 되었다. 우유는 매일 돼지들이 먹는 사료에 들어가고 있었던 것이다. 과수원에서는 이른 사과가 익기 시작했고 바람에 떨어진 사과

알들이 여기저기 텅굴고 있었다. 다른 동물들은 그 떨어진 사과 알들이 물론 평등하게 분배될 것이라고 생각했다. 그러나 어느 날 그 사과 알들을 모두 모아다 마구간의 돼지들에게 갖다 줘야 한다는 명령이 떨어졌다. 그 명령에 몇몇 동물들이 수군대기 시작했지만 소용없었다. (중략)

“돼지들이 우유와 사과를 가져가는 것은 건강을 유지하기 위해서입니다. 우유와 사과에는 돼지 건강에 절대적으로 필요한 물질들이 포함되어 있어요. 동물들, 이걸 과학적으로 밝혀진 일입니다. 우리 돼지들은 머리 쓰는 노동에 종사하고 있습니다. 이 농장의 경영과 조직은 전적으로 우리 돼지들에게 달려 있습니다. 우리는 밤낮으로 여러분을 보살펴야 합니다. 그러므로 돼지들이 우유를 마시고 사과를 먹어야 하는 것은 바로 우리 농장의 효율적 경영을 위해서입니다.” (중략)

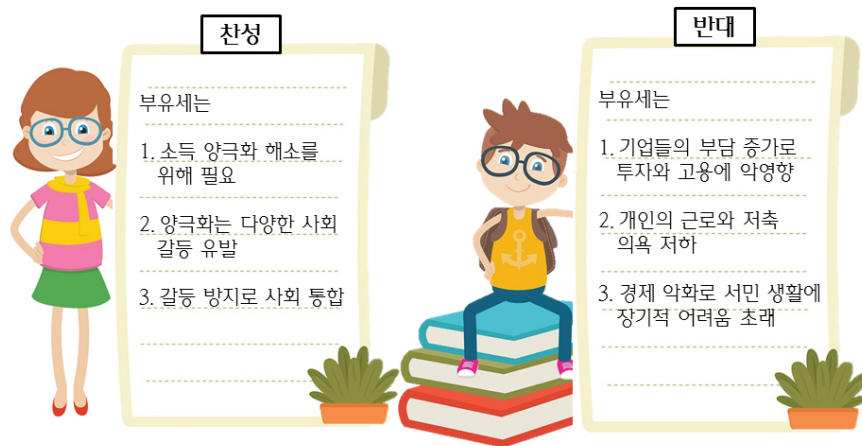
일이 그런 식으로 설명되고 보니 힘없는 동물들로선 더 이상 할 말이 없었다. 농장 전체를 위해 돼지들이 우선 건강해야 한다는 말은 그럴싸하게 들렸다. 그렇게 해서 우유며 바람에 떨어진 사과(나중에는 익은 사과들까지도)를 모두 돼지들에게 우선적으로 할당하는 데 아무 군말 없는 합의가 이루어졌다.

- 조지 오웰, 『동물 동장』, 『고등학교 고전』

(바)

선생님은 부유세 도입을 예시로 '정책 결정의 합리적 기준'에 관한 토론 수업을 진행한 다음, 아래와 같이 정리했다.

부유세 도입: 찬성 vs. 반대



선생님: 두 학생의 의견 잘 들었습니다. 성장과 복지는 수레의 두 바퀴처럼 모두 필요한 요소라고 할 수 있겠지요. 하나만을 택하기보다는 두 가지 기준을 어떻게 잘 통합하고 절충하는지가 중요할 것입니다. 이처럼 찬성과 반대의 주장이 대립하는 경우에는 보다 다각적인 측면에서 정책을 고려할 필요가 있습니다. 예를 들면 ① 국가나 공동체 전체의 발전, 미래 세대의 이익, 사회적 약자의 보호 등을 감안해야 합니다.

- 『고등학교 윤리와 사상』 재구성

[문제 1]

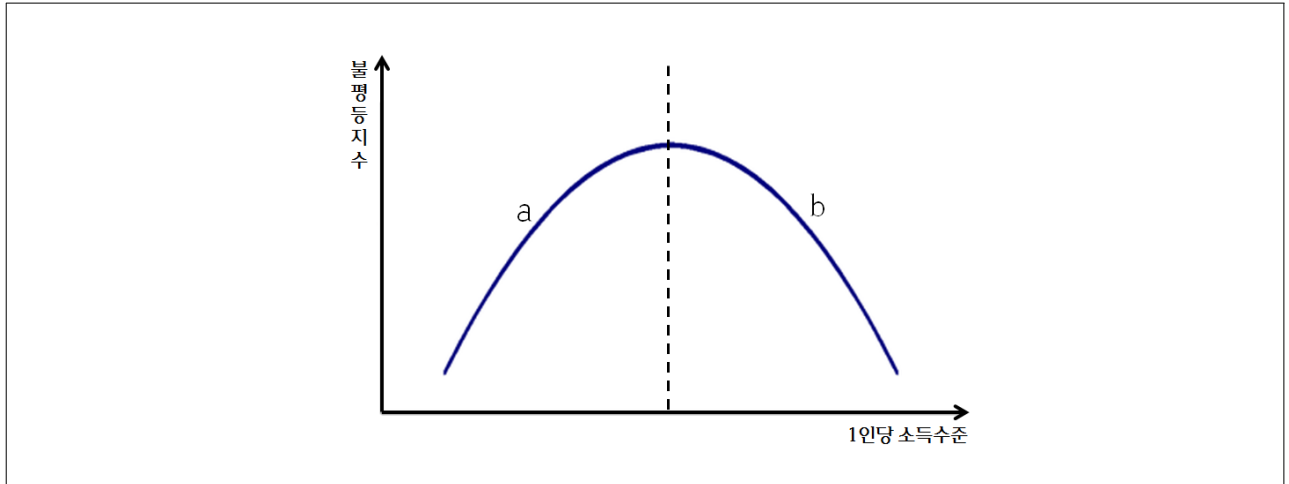
(가) ~ (마)에는 상이한 의사결정 기준이 작용하고 있다. (가) ~ (마)를 두 유형으로 분류하고 요약하시오. (400자 내외, 210점)

[문제 2]

(라)와 (마)에 나타난 부정적 결과에 대해 (바)의 ㉠ 중 두 가지씩을 선택하여 각각 평가하시오. (500자 내외, 210점)

[문제 3]

고전 경제학의 한 가설에 따르면 1인당 소득수준과 불평등지수의 관계는 다음 그래프와 같다. 다음 그래프를 해석하고, 구간 a에서 b로의 변화 요인을 (가)를 활용하여 추론하시오. (600자 내외, 280점)



출제 의도 및 문항 해설

사회계열 오전시험은 세 문항으로 구성되어 있다. [문제 1]은 분류·요약, [문제 2]는 비판·평가, [문제 3]은 적용·추론의 능력을 측정한다. 논술시험 학생들의 지원전공 분야를 감안하여 사회적 현상을 판단하는 의사결정의 기준에 대한 질문을 중심으로 문항을 구성하였다. [문제 1]과 [문제 2]는 제시문에 대한 분류·요약과 비판·평가를 묻는 질문형식이다. [문제 3]은 그래프에 대한 적용·추론을 제시문의 내용과 연관지어 서술하도록 하였다. 각 문항마다 개별적인 측정 의도가 반영되어 있지만 전반적으로 여러 제시문의 핵심어, 요지 등을 종합적으로 이해하고 이를 분류, 연계하는 능력도 동시에 측정하고자 하였다. 각 문항별 출제 의도는 아래와 같다.

[문제 1]은 제시문 (가)부터 (마)까지를 읽은 후, 의사결정의 두 가지 기준에 따라 제시문들을 구분하고 각각의 제시문을 요약할 것을 요구하였다. 제시문에서 효율성과 형평성이란 두 가지 상반되는 입장을 읽어낼 수 있는지, 나아가 (가), (다), (마)는 효율성으로, (나), (라)는 형평성으로 구분할 수 있는지 평가하였다. 추가하여 (가), (나)는 긍정적, (다), (라), (바)는 부정적 현상임을 파악하는지 평가하였다. 또한 다섯 개의 제시문을 각각 요약하게 함으로써 핵심어를 이용한 요약 능력을 보고자 하였다.

[문제 2]는 제시문 (바)에 제시된 국가(공동체) 전체의 발전, 미래세대의 이익, 사회적 약자의 보호 3가지의 기준 중 2가지씩을 선택하여 효율성과 형평성의 원칙이 작용하는 지문 중에서 부정적인 문제점을 서술하고 있는 (라)와 (마)에 적용하여 논의하도록 하였다. (라)의 베네수엘라 엑소더스 사례는 차베스의 집권이후 과도한 평등주의적인 정책이 국가경제를 몰락시키고 젊은이들은 해외로 떠나야 하는 현상을 국가 전체의 발전과 미래세대의 이익의 관점에서 파악하는지 평가하였다. (마)의 동물농장 사례는 돼지들에 대한 사료의 불평등한 우선배분이 농장전체를 위한 일이라고 정당화되면서 힘없는 동물들이 강요되는 현상을 포착하고 사회적 약자가 보호 받지 못하고, 공동체 전체의 발전이 부정적인 의도로 남용되는 것을 비판할 수 있는 지를 살펴보고자 하였다.

[문제 3]은 소득수준과 불평등지수의 관계에 대한 쿠즈네츠(Kuznets)의 가설을 바탕으로 관련 그래프의 내용을 해석하고 제시문 (가)에 적용하여 효율성과 형평성의 관계를 파악할 수 있는지 평가하였다. 문제는 그래프의 내용을 해석하고 제시문 (가)의 정보를 활용하여 그래프 b 구역의 변화를 추론하는 것이다. 그래프에서 x축의 국민소득은 효율적인 경제성장의 결과물로 효율성을 대변하며, y축의 불평등지수는 형평성을 나타낸다. 이때 a 구간에서는 1인당 소득수준이 증가함에 따라 사회의 불평등 정도가 상승하는 양의 관계가 나타난다. 그러나 a에서 b 구간으로 넘어가는 전환점을 지난 후 1인당 국민소득이 증가할수록 불평등 정도가 감소하는 음의 형태가 나타난다. 변화의 요인을 (가)를 통해 추론해 볼 때, 효율성에 중심을 둔 인센티브 정책은 시행 초반에는 조직원들 간에 불평등을 유발하지만, 재정이 확보됨에 따라 오히려 다양한 복지 정책을 통해 형평성을 높일 수 있음을 시사한다. 수험자가 그래프를 해석하고 제시문에 응용하여 그 의미를 추론할 수 있는지를 평가하는 것이 출제의도이다.

출제 근거

1. 교육과정 근거

<p>적용 교육과정</p>	<p>교육과학기술부 고시 제 2012-14호 [별책 5] “국어과 교육과정” 교육과학기술부 고시 제 2012-14호 [별책 7] “사회과 교육과정” 교육과학기술부 고시 제 2012-14호 [별책 6] “도덕과 교육과정”</p>																					
<p>관련 성취기준</p>	<p>1. 국어과 교육과정</p> <table border="1"> <thead> <tr> <th colspan="2" data-bbox="325 965 1305 994">국어 I</th> <th data-bbox="1305 965 1425 994">관련</th> </tr> </thead> <tbody> <tr> <td data-bbox="325 994 395 1218">성취 기준 1</td> <td data-bbox="395 994 1305 1218">(8) 다양한 매체에서 얻은 정보를 작문 상황에 맞게 조직하여 통일성과 응집성을 갖춘 글을 쓴다. 풍부하고 정확한 내용을 갖추어 대상을 설명하거나 자신의 생각을 논리적으로 전달하는 글을 쓰기 위해서는 다양한 매체에서 정보를 수집하여 작문 상황에 맞게 선별하고 조직해야 한다. 글의 종류, 독자, 매체 등에 따라 적절한 정보와 그 조직 방식이 달라질 수 있다. 특히 글의 내용을 조직하는 원리인 통일성과 응집성에 유의하여 글을 쓰도록 한다.</td> <td data-bbox="1305 994 1425 1218">문제 1 문제 2 문제 3</td> </tr> <tr> <th colspan="2" data-bbox="325 1218 1305 1247">국어 II</th> <th data-bbox="1305 1218 1425 1247">관련</th> </tr> <tr> <td data-bbox="325 1247 395 1503">성취 기준 1</td> <td data-bbox="395 1247 1305 1503">(5) 문제 해결적 사고 과정으로서 독서의 특성을 이해하며 다양한 유형의 글을 읽는다. 글에 담긴 의미를 구성하는 독서 행위는 그 자체가 문제 해결적인 사고 과정이다. 즉, 단어와 문장의 의미 파악, 글의 전개 과정 이해, 필자의 주장이나 생각의 추론 및 타당성 판단 등 독서 과정의 매 순간이 문제를 해결해 나가는 인지적 사고 과정의 연속이다. 또한 독서는 개인적·사회적 문제를 해결하기 위한 방편으로 활용된다는 점에서 문제 해결적 사고 과정이기도 하다. 독서가 지니는 문제 해결적 사고 과정의 특성을 이해하고 이를 실제 독서에 적용하며 읽을 수 있도록 한다.</td> <td data-bbox="1305 1247 1425 1503">문제 1 문제 2 문제 3</td> </tr> <tr> <td data-bbox="325 1503 395 1659">성취 기준 2</td> <td data-bbox="395 1503 1305 1659">(6) 다양한 매체 자료를 비판적으로 분석하고 평가하며 읽는다. 매체가 발전하고 다양해지면서 매체 자료의 수용자와 생산자의 폭이 넓어지고 정보의 유통이 지속적으로 확대되어 왔다. 그런데 이러한 발전 속에는 정보의 신뢰성이나 타당성의 문제와 함께 퇴폐성과 저속성, 지나친 상업성 등의 문제도 내포되어 있다. 다양한 매체 자료의 특성과 의미를 비판적으로 이해하고 평가하며 읽을 수 있도록 한다.</td> <td data-bbox="1305 1503 1425 1659">문제 1 문제 2 문제 3</td> </tr> <tr> <td data-bbox="325 1659 395 1816">성취 기준 3</td> <td data-bbox="395 1659 1305 1816">(7) 핵심적인 정보를 선별하고 작문 맥락에 맞게 정보를 조직하여 설명하는 글을 쓴다. 정보 전달을 위한 글을 쓸 때 정보의 선별 능력과 맥락에 맞는 조직 능력이 필요하다. 정보 전달이 목적이므로 필요한 정보를 선별하여 독자가 알기 쉽게 효과적으로 전달하는 것이 중요하다. 작문 맥락을 고려하여 이들 정보 중에서 핵심적인 정보를 선별하고, 글의 주제나 목적, 독자, 매체 등을 고려하여 이를 효과적으로 조직할 수 있도록 한다.</td> <td data-bbox="1305 1659 1425 1816">문제 1 문제 2 문제 3</td> </tr> <tr> <td data-bbox="325 1816 395 2033">성취 기준 4</td> <td data-bbox="395 1816 1305 2033">(8) 작문 맥락에 대한 분석을 바탕으로 여러 가지 타당한 근거를 제시하여 주장하는 글을 쓴다. 설득하는 글을 쓸 때 작문 맥락에 대한 분석을 바탕으로 적절한 근거를 제시할 필요가 있다. 작문 맥락에 따라 제시해야 할 근거가 서로 다르기 때문이다. 근거를 제시할 때에는 논리적 근거를 제시함과 동시에 객관적 자료나 사실 등을 제시할 수 있다. 그리고 타당한 근거를 선정한 다음에는 작문의 맥락에 맞게 이를 적절히 표현하는 것 또한 중요하다.</td> <td data-bbox="1305 1816 1425 2033">문제 1 문제 2 문제 3</td> </tr> </tbody> </table>	국어 I		관련	성취 기준 1	(8) 다양한 매체에서 얻은 정보를 작문 상황에 맞게 조직하여 통일성과 응집성을 갖춘 글을 쓴다. 풍부하고 정확한 내용을 갖추어 대상을 설명하거나 자신의 생각을 논리적으로 전달하는 글을 쓰기 위해서는 다양한 매체에서 정보를 수집하여 작문 상황에 맞게 선별하고 조직해야 한다. 글의 종류, 독자, 매체 등에 따라 적절한 정보와 그 조직 방식이 달라질 수 있다. 특히 글의 내용을 조직하는 원리인 통일성과 응집성에 유의하여 글을 쓰도록 한다.	문제 1 문제 2 문제 3	국어 II		관련	성취 기준 1	(5) 문제 해결적 사고 과정으로서 독서의 특성을 이해하며 다양한 유형의 글을 읽는다. 글에 담긴 의미를 구성하는 독서 행위는 그 자체가 문제 해결적인 사고 과정이다. 즉, 단어와 문장의 의미 파악, 글의 전개 과정 이해, 필자의 주장이나 생각의 추론 및 타당성 판단 등 독서 과정의 매 순간이 문제를 해결해 나가는 인지적 사고 과정의 연속이다. 또한 독서는 개인적·사회적 문제를 해결하기 위한 방편으로 활용된다는 점에서 문제 해결적 사고 과정이기도 하다. 독서가 지니는 문제 해결적 사고 과정의 특성을 이해하고 이를 실제 독서에 적용하며 읽을 수 있도록 한다.	문제 1 문제 2 문제 3	성취 기준 2	(6) 다양한 매체 자료를 비판적으로 분석하고 평가하며 읽는다. 매체가 발전하고 다양해지면서 매체 자료의 수용자와 생산자의 폭이 넓어지고 정보의 유통이 지속적으로 확대되어 왔다. 그런데 이러한 발전 속에는 정보의 신뢰성이나 타당성의 문제와 함께 퇴폐성과 저속성, 지나친 상업성 등의 문제도 내포되어 있다. 다양한 매체 자료의 특성과 의미를 비판적으로 이해하고 평가하며 읽을 수 있도록 한다.	문제 1 문제 2 문제 3	성취 기준 3	(7) 핵심적인 정보를 선별하고 작문 맥락에 맞게 정보를 조직하여 설명하는 글을 쓴다. 정보 전달을 위한 글을 쓸 때 정보의 선별 능력과 맥락에 맞는 조직 능력이 필요하다. 정보 전달이 목적이므로 필요한 정보를 선별하여 독자가 알기 쉽게 효과적으로 전달하는 것이 중요하다. 작문 맥락을 고려하여 이들 정보 중에서 핵심적인 정보를 선별하고, 글의 주제나 목적, 독자, 매체 등을 고려하여 이를 효과적으로 조직할 수 있도록 한다.	문제 1 문제 2 문제 3	성취 기준 4	(8) 작문 맥락에 대한 분석을 바탕으로 여러 가지 타당한 근거를 제시하여 주장하는 글을 쓴다. 설득하는 글을 쓸 때 작문 맥락에 대한 분석을 바탕으로 적절한 근거를 제시할 필요가 있다. 작문 맥락에 따라 제시해야 할 근거가 서로 다르기 때문이다. 근거를 제시할 때에는 논리적 근거를 제시함과 동시에 객관적 자료나 사실 등을 제시할 수 있다. 그리고 타당한 근거를 선정한 다음에는 작문의 맥락에 맞게 이를 적절히 표현하는 것 또한 중요하다.	문제 1 문제 2 문제 3
국어 I		관련																				
성취 기준 1	(8) 다양한 매체에서 얻은 정보를 작문 상황에 맞게 조직하여 통일성과 응집성을 갖춘 글을 쓴다. 풍부하고 정확한 내용을 갖추어 대상을 설명하거나 자신의 생각을 논리적으로 전달하는 글을 쓰기 위해서는 다양한 매체에서 정보를 수집하여 작문 상황에 맞게 선별하고 조직해야 한다. 글의 종류, 독자, 매체 등에 따라 적절한 정보와 그 조직 방식이 달라질 수 있다. 특히 글의 내용을 조직하는 원리인 통일성과 응집성에 유의하여 글을 쓰도록 한다.	문제 1 문제 2 문제 3																				
국어 II		관련																				
성취 기준 1	(5) 문제 해결적 사고 과정으로서 독서의 특성을 이해하며 다양한 유형의 글을 읽는다. 글에 담긴 의미를 구성하는 독서 행위는 그 자체가 문제 해결적인 사고 과정이다. 즉, 단어와 문장의 의미 파악, 글의 전개 과정 이해, 필자의 주장이나 생각의 추론 및 타당성 판단 등 독서 과정의 매 순간이 문제를 해결해 나가는 인지적 사고 과정의 연속이다. 또한 독서는 개인적·사회적 문제를 해결하기 위한 방편으로 활용된다는 점에서 문제 해결적 사고 과정이기도 하다. 독서가 지니는 문제 해결적 사고 과정의 특성을 이해하고 이를 실제 독서에 적용하며 읽을 수 있도록 한다.	문제 1 문제 2 문제 3																				
성취 기준 2	(6) 다양한 매체 자료를 비판적으로 분석하고 평가하며 읽는다. 매체가 발전하고 다양해지면서 매체 자료의 수용자와 생산자의 폭이 넓어지고 정보의 유통이 지속적으로 확대되어 왔다. 그런데 이러한 발전 속에는 정보의 신뢰성이나 타당성의 문제와 함께 퇴폐성과 저속성, 지나친 상업성 등의 문제도 내포되어 있다. 다양한 매체 자료의 특성과 의미를 비판적으로 이해하고 평가하며 읽을 수 있도록 한다.	문제 1 문제 2 문제 3																				
성취 기준 3	(7) 핵심적인 정보를 선별하고 작문 맥락에 맞게 정보를 조직하여 설명하는 글을 쓴다. 정보 전달을 위한 글을 쓸 때 정보의 선별 능력과 맥락에 맞는 조직 능력이 필요하다. 정보 전달이 목적이므로 필요한 정보를 선별하여 독자가 알기 쉽게 효과적으로 전달하는 것이 중요하다. 작문 맥락을 고려하여 이들 정보 중에서 핵심적인 정보를 선별하고, 글의 주제나 목적, 독자, 매체 등을 고려하여 이를 효과적으로 조직할 수 있도록 한다.	문제 1 문제 2 문제 3																				
성취 기준 4	(8) 작문 맥락에 대한 분석을 바탕으로 여러 가지 타당한 근거를 제시하여 주장하는 글을 쓴다. 설득하는 글을 쓸 때 작문 맥락에 대한 분석을 바탕으로 적절한 근거를 제시할 필요가 있다. 작문 맥락에 따라 제시해야 할 근거가 서로 다르기 때문이다. 근거를 제시할 때에는 논리적 근거를 제시함과 동시에 객관적 자료나 사실 등을 제시할 수 있다. 그리고 타당한 근거를 선정한 다음에는 작문의 맥락에 맞게 이를 적절히 표현하는 것 또한 중요하다.	문제 1 문제 2 문제 3																				

화법과 작문		관련
성취 기준 1	(22) 주장하는 내용과 관점이 명료하게 글을 쓰며 글의 영향과 사회적 책임을 인식한다. 주장하는 글을 쓸 때에는 관점과 주장이 사회적으로 어떤 영향을 끼치고 어떤 가치를 가지는지, 자신의 글이 어떤 영향과 반향을 불러일으킬지를 생각하여 관점을 정하고 이를 명료하게 드러낼 필요가 있다. 성급하게 어떤 문제에 대하여 관점과 주장을 정하지 말고 다양하고도 풍부한 자료를 충분히 분석, 조사한 후에 정하되 특히 자신의 글에 그 관점과 주장이 담길 때, 그 글이 가질 수 있는 가치나 문제 등을 고려하도록 한다. 그리고 관점과 주장이 정해졌으면 실제 글에서 이를 명료하게 드러내는 것이 중요하다.	문제 1 문제 2 문제 3
성취 기준 2	(24) 독자나 글의 유형에 적합하고 설득력 있는 표현 전략을 활용하여 주장하는 글을 쓴다. 설득을 위한 글을 쓸 때에는 설득력 있는 표현 전략을 적절히 활용해야만 한다. 필자는 자신의 주장을 강조하기 위해 이중부정이나 설의법과 같은 표현 전략을 사용할 수도 있으며, 주장에 대한 설득력을 높이기 위해 비유의 전략을 활용할 수도 있다. 그런데 이들 표현 전략을 사용할 때에는 독자의 특성이나 글의 유형에 따른 차이를 고려해야 한다. 적절한 표현 전략을 활용하여 다양한 유형의 주장하는 글을 쓰도록 한다.	문제 1 문제 2 문제 3
성취 기준 3	(25) 논거의 타당성, 조직의 효과성, 표현의 적절성을 점검하여 고쳐 쓴다. 설득을 위한 글을 쓸 때 설득하는 글이 갖추어야 할 조건에 비추어 글을 점검하고 고쳐 쓰는 것은 글을 완성하기 위해 필요한 능력이다. 기본적으로 어휘나 어법을 바르게 고치려면 어휘와 문장에 대한 기본 지식을 알고 어휘나 문장의 오용 유형을 알고 대처할 필요가 있다. 설득을 위한 글은 내용 면에서 논거의 타당성과 풍부성이 중요하고 조직 면에서는 일관성, 내용 조직의 체계성 등이 중요하며, 표현 면에서는 논리성, 명확성 등이 중요하다. 특히 일방적 주장이 아니라 독자를 포함한 언어 공동체를 고려한 주장을 하고 근거를 제시하고 있는지 점검하고 근거가 불충분한 부분을 수정하는 능력과 태도를 기르는 것이 중요하다.	문제 1 문제 2 문제 3
독서와 문법		관련
성취 기준 1	(17) 글의 구성단위들 간의 관계를 이해하고 글의 중심 내용을 파악하며 읽는다. 글을 구성하는 소단위의 내용을 대상으로 글에 나타난 정보의 확인, 그들 사이의 의미 관계와 중심 내용을 파악하는 사실적 독해 학습을 주요 내용으로 한다. 핵심어로서의 화제 파악, 화제와 관련하여 중심이 되는 진술 내용, 중심 문장과 뒷받침 문장, 문장의 중요도 파악, 문단 간의 관계 등을 통해 사실적 독해의 기본 원리를 이해하며 읽을 수 있도록 한다.	문제 1
성취 기준 2	(18) 필자의 의도나 목적, 숨겨진 주제, 생략된 내용 등을 추론하며 읽는다. 추론적 독해를 위해서는 글의 표면적 단서인 담화 표지를 활용하여 문맥을 파악해 나가면서 독자의 배경 지식과 경험을 활용한다. 광고문이나 정치 담화문, 시사평론(시평, 칼럼) 등에는 필자가 여러 가지 복합적인 상황을 고려하여 글의 의도나 목적, 주제 등을 숨겨 놓을 수 있다. 같은 사건을 다룬 신문 기사도 편집자의 의도에 따라 표제, 기사의 위치, 관련 사진이나 도표의 제시 방법 등을 달리함으로써 여론 형성에 미치는 효과가 달라진다. 추론적 독해 능력을 길러 글에 담긴 의도나 숨겨진 주제, 필자의 가치관이나 관점 등을 효과적으로 파악할 수 있도록 한다.	문제 3
성취 기준 3	(19) 글의 내용이나 자료, 관점 등에 나타난 필자의 생각을 비판하며 읽는다. 글에는 필자의 주장과 의견, 정보, 사실 등이 여러 형태로 나타나고 있다. 타당성이란 글에서 제시하고 있는 주장이나 의견과 그 근거가 합리적이고 일관성을 갖추고 있는가의 문제이다. 공정성이란 필자가 글의 내용과 관련하여 어느 한쪽에 치우치지 않고 균형적으로 접근하고 있는가의 문제이다. 자료의 적절성이란 필자가 사용한 자료가 글의 주장이나 설명한 내용에 적합하며, 필요한 정보 수준으로 구조화하여 제시되어 있는가와 관련된다. 글을 읽으면서 공감하거나 이와는 다른 자신의 주장이나 의견을 논리적으로 제시할 수 있는 비판적 독해 능력을 기르는 데 중점을 둔다.	문제 2
성취 기준 4	(22) 동일한 화제에 대한 다양한 관점의 글을 읽고 비판적으로 재구성한다. 특정한 주제와 관련하여 다양한 관점과 분야의 글들을 종합적으로 읽고 재구성할 수 있는 주제 통합적 독서 활동은 전문적인 독서 활동의 대표적인 예이다. 이는 학습 독자들의 독서 경험이 어느 한 분야로 편중되지 않고, 균형 잡힌 지식인으로 성장할 수 있도록 하는 데도 매우 중요하다. 인문학, 자연과학, 예술 분야 등 다양한 분야와 관점의 독서 자료들을 종합적이고 비판적으로 읽을 수 있는 독서 능력은 미래 사회가 요구하는 능동적이고 주체적이며 창의적인 독자가 갖추어야 할 전문적 능력이다.	문제 1 문제 2 문제 3
문학		관련
성취 기준 1	(14) 문학 활동을 통하여 우리 사회의 다양한 공동체와 문제의식을 공유하고 소통한다. 인간은 다양한 층위의 공동체의 구성원이며, 다른 구성원들과 연대되어 있다. 공동체의 구성원으로서 우리는 환경 문제, 다문화의 문제, 사회적 약자의 문제 등 다양한 문제들에 직면해 있다. 문학 활동을 통해 현재 우리 공동체가 직면한 다양한 문제와 그에 대한	문제 1 문제 2

	다양한 생각을 이해하려는 태도를 기른다. 이러한 태도는 자신이 갖고 있는 문제의식을 타인과 소통하고 문제 해결에 적극적으로 참여하게 함으로써 바람직한 공동체 문화를 만들어가는 데 기여할 수 있게 한다.	
--	--	--

고전		관련
성취 기준 1	(6) 현대 사회의 맥락을 고려하여 고전의 내용을 재해석하고 가치를 재평가한다. 현대 사회에는 정보 통신 기술 문명의 발달, 심각한 환경 파괴 등 인류가 이제까지 경험하지 못했던 급격한 변화가 나타나고 있다. 현실의 급격한 변화는 고전의 선별과 수용에도 적지 않은 변화를 일으키게 된다. 오늘날 어떤 글들이 고전의 반열에 오르고 높이 평가되는지 살피고, 현대인들의 관심사에 따라 예전에 인정받던 고전의 내용을 재해석하고, 그 가치를 새롭게 평가해 보도록 한다.	문제 1 문제 2
성취 기준 2	(8) 고전을 읽고 공동의 관심사나 현대 사회에 유효한 문제 등을 중심으로 통합적 국어 활동을 수행한다. '인간의 본성', '사회와 갈등', '문명과 기술', '예술과 문화', '전쟁과 평화' 등 다양한 분야에 걸쳐 중요한 문제를 정하고 이 문제를 고전을 통해 탐구한다. 하나의 문제를 여러 고전을 통해 종합하여 탐구할 수도 있고, 하나의 고전을 통해 여러 문제를 심화하여 탐구할 수도 있다. 탐구한 결과를 바탕으로 발표, 토론, 서평, 논술 등 다양하고 통합적인 국어 활동을 수행한다. 교실에서의 활동뿐만 아니라 인터넷, 사회적 연결망에 바탕을 둔 공간에서의 활동도 포함할 필요가 있다.	문제 1 문제 2

2. 사회과 교육과정

사회		관련
성취 기준 1	(나) 세상 이해 개인이 살아가면서 영향을 주고받는 세상을 이해하기 위해 사실과 가치를 구분하여 비판적으로 사고하고, 다양한 자료를 분석할 수 있도록 한다. 또한 이를 기반으로 동기(원인)와 결과를 고려하여 사회현상을 종합적으로 평가하는 능력을 기른다. ① 사실과 가치의 의미를 이해하고, 일상생활에서 일어나는 사례에서 사실과 가치를 구분하여 비판적으로 사고한다. ② 다양한 자료(예: 통계, 지도, 신문 기사 등)를 활용하여 사회 현상을 분석한다. ③ 사회 현상 속에 내재되어 있는 동기(원인)와 결과를 구분하고, 이를 종합하여 생활 주변에서 일어나는 현상을 평가한다.	문제 3
성취 기준 2	(2) 공정성과 삶의 질 (다) 삶의 질과 복지 개인과 공동체의 삶의 질 향상을 위한 기본적인 조건들을 이해하고, 삶의 질을 높이기 위한 개인과 사회, 그리고 국가의 노력을 파악한다. ① 인간다운 삶을 위해 필요한 삶의 조건(경제적, 문화적, 환경적 요인 등 고려)을 찾아보고, 이를 갖추도록 사회가 지원해야 하는 이유와 지원 방법에 대하여 토의한다. ② 개인적인 차원에서의 기부와 사회 봉사가 공동체의 삶의 질을 높이는 데 기여할 수 있음을 이해하고, 그 실천 방안을 제시한다. ③ 삶의 질을 높이기 위한 다양한 정책(예: 지역차 해소, 환경 고려, 복지 제도, 경제 성장 등)을 파악하고 평가한다.	문제 2 문제 3

한국지리		관련
성취 기준 1	(8) 국토의 지속 가능한 발전 우리나라의 인구 문제와 공간적 불평등 현상을 이해하고, 국토 공간의 지속 가능한 발전 방안을 제시할 수 있다. 인구 문제, 지역 격차와 공간적 불평등, 환경 보전과 지속 가능한 발전을 위한 국토 계획 및 국토 공간의 미래를 설명할 수 있으며, 지속가능한 발전을 위한 다양한 대안들을 제시하고 논의할 수 있는 능력을 가지게 된다. ① 우리나라의 인구 현상(저출산·고령화 현상, 외국인 노동력의 유입, 국제 결혼 증가, 다문화 가정의 증가)을 이해하고, 이에 대한 대응 방안에 대하여 토론할 수 있다. ② 지역 격차 및 공간적 불평등 문제를 이해하고, 그 해결 방안에 대하여 토론할 수 있다. ③ 환경 보전 및 지속 가능한 발전을 위해 제시되고 있는 다양한 방안을 이해하고, 바람직한 국토 계획 및 국토 공간의 미래에 대해 토론할 수 있다.	문제 1

경제		관련
성취 기준 1	(1) 경제 생활과 경제 문제의 이해 인간 생활에서 차지하는 경제의 의미를 이해하고, 공적·사적인 경제 문제를 파악하며, 이를 해결하기 위해 고려해야 할 경제적 요인들을 분석한다. 시장 경제에서의 경제 문제 해결 과정을 이해하고, 시장 경제의 작동 원리와 이를 뒷받침하기 위한 사회 제도를 경제 사회의 발전 과정 속에서 파악한다.	문제 1 문제 2 문제 3

	<p>(가) 사람들의 경제 생활에서 희소성이 존재함을 인식하고 합리적 선택을 해야 하는 필요성을 이해한다.</p> <p>(나) 다양한 사례를 통해 비용과 편익을 고려하여 선택하는 능력을 개발하고 매물 비용은 의사 결정 과정에서 고려하지 않아야 함과 인간은 경제적 유인에 반응함을 인식한다.</p> <p>(다) 분업과 특화가 희소한 자원을 효율적으로 사용하려는 사람들의 노력의 결과임을 이해하고, 개인, 기업, 국가는 비교 우위를 지닌 분야에 특화한 후 시장에서 거래를 통해 상호 이익을 추구하는 태도를 지닌다.</p> <p>(라) 경제 문제를 해결하는 다양한 방식의 장단점을 비교하고, 시장 경제의 기본 원리와 이를 뒷받침하는 사회 제도를 파악한다.</p>	
사회문화		관련
성취 기준 1	<p>(4) 사회 계층과 불평등 경제적인 측면뿐만 아니라 사회·문화적인 측면에서 나타나는 다양한 사회 계층과 불평등 현상을 살펴본다. 그리고 사회 불평등 현상의 원인을 설명하는 여러 이론적 시각을 이해하고, 사회 불평등의 해결 방안을 모색한다.</p>	<p>문제 2 문제 3</p>
3. 도덕과 교육과정		
생활과 윤리		관련
성취 기준 1	<p>(4) 사회 윤리와 직업 윤리 (나) 사회 정의와 정의로운 사회 사회 제도가 추구해야 할 가장 기본적인 덕목으로서 사회 정의의 중요성을 이해하고, 사회 정의와 관련된 윤리적 문제들을 바람직하고 합리적으로 해결할 수 있는 능력과 태도를 기른다. 이를 위해 사회 정의의 의미와 종류, 사회 정의와 관련된 윤리적 문제들을 조사·분석하고, 정의로운 사회를 실현할 수 있는 방안에 대하여 탐구한다.</p> <p>① 사회 정의의 의미 ② 분배적 정의와 공정한 분배 ③ 법적 정의와 공정한 처벌 ④ 사형 제도의 윤리적 쟁점</p>	<p>문제 1 문제 2 문제 3</p>

2. 자료 출처

[교과서]

자료명(도서명)	저자	발행처	발행년도	쪽수	관련 자료	재구성 여부
고등학교 사회문화	이진석 외	지학사	2014	82, 134	제시문 (가)	○
고등학교 한국지리	서태열 외	금성출판사	2014	264-266	제시문 (나)	○
고등학교 문학	윤여탁 외	미래엔	2014	104	제시문 (마)	○
고등학교 윤리와 사상	김선옥 외	금성출판사	2014	221	제시문 (바)	○

[교과서 외]

자료명(도서명)	저자	발행처	발행년도	쪽수	관련 자료	재구성 여부
'포퓰리즘 빠져 경제난' 베네수엘라 국민 10%, 콜롬비아·페루 등 이주	정철순	문화일보	2018		제시문 (라)	○

채점 기준

문항	[채점요소] 채점위원의 채점 기준이 될 수 있도록 평가하고자 하는 역량, 핵심 주제 또는 핵심 문장(단어) 등을 가급적 상세히 기술	배점
문제1	<ul style="list-style-type: none"> 의사결정에 관한 두 가지 상반된 기준인 “형평성”과 “효율성”을 언급하고, 다섯 개의 제시문들이 형평성과 효율성이란 기준에 맞춰 분류되어야 함. 효율성과 형평성 기준으로 분류된 제시문들을 각각 긍정적, 부정적 범주로 추가 분류한 경우 각 제시문의 요지가 핵심어를 중심으로 요약되어야 함. 	210
문제2	<ul style="list-style-type: none"> 제시문 (라)와 (마)에 나타난 부정적 결과가 무엇인지 언급해야 함. 제시문 (바)의 ㉠에 나타난 세 가지 기준 중 (라)의 부정적 결과를 논하기 위해서는 ‘국가 전체의 발전’과 ‘미래 세대의 이익’을 선택했음을 밝혀야 함. 제시문 (바)의 ㉠에 나타난 세 가지 기준 중 (마)의 부정적 결과를 논하기 위해서는 ‘공동체 전체의 발전’과 ‘사회적 약자의 보호’를 선택했음을 밝혀야 함. ㉠에서 선택한 두 가지 기준을 활용하여 (라)와 (마)의 부정적 결과와 연관된 이유를 각각 설명해야 함. 	210
문제3	<ul style="list-style-type: none"> 그래프의 정확한 해석을 통해 경제 성장이 사회적 형평성에 기여한 다는 것을 파악 각 구간별 그래프의 해석 (가)의 요약에 통해 효율적 경제성장을 통한 재정적 안정성이 사회적 형평성에 기여 한다는 것을 파악 위 과정들이 적절한 어휘선택과 논리적인 구성을 통해 가독성 있게 서술되어야 함 	280

[문제 1]

등급	[채점기준] 7개 척도에 해당하는 채점기준을 가급적 상세히 기술
A	A+ <ul style="list-style-type: none"> 다섯 개의 제시문을 ‘효율성’과 ‘형평성’이란 두 입장으로 구분하고, (가),(다),(마)는 전자로, (나),(라)는 후자로 구분한 경우 이와 더불어 각 제시문의 요약에 ‘성과’ (가), ‘균형 발전’ (나), ‘효과’ (다), 포퓰리즘, 평등주의 (라), 돼지에 대한 우선적인 자원배분(<제시문 5>) 등의 핵심어를 포함하여 기술한 경우 [가점 요인] A0를 충족하고 다섯 개의 제시문을 ‘효율성’과 ‘형평성’이란 두 입장으로 구분하되, 긍정적·부정적 범주의 추가 구분을 한 경우
	A0 <ul style="list-style-type: none"> A+ 기준이 대체로 충족되나 다음 중 한 가지 결함이 있는 경우 <ul style="list-style-type: none"> 핵심어(효율성, 형평성) 대신 유사어를 사용한 경우 문장구성 등이 매끄럽지 못함 경우 문장의 연결이 다소 매끄럽지 못함. 또는 실수로 인한 문법 오류 등이 드물게 나타남
B	B+ <ul style="list-style-type: none"> A0 기준이 대체로 충족되나 다음 중 한 가지 결함이 있는 경우 <ul style="list-style-type: none"> 상반되는 두 입장으로 분류하고 요약했으나 ‘효율성’과 ‘형평성’이란 방식에 대한 기술이 미흡한 경우 각 제시문의 요약이 부실한 경우 어휘 사용의 실수가 가끔 나타남 특정 문법 오류가 여러 번 나타남 문장의 연결이 부자연스런 연결이 가끔 나타남
	B0 <ul style="list-style-type: none"> B+ 기준이 대체로 충족되나 다음 중 한 가지 결함이 있는 경우 <ul style="list-style-type: none"> 제시문을 상반되는 두 입장으로 분류하고 요약했으나 ‘효율성’과 ‘형평성’의 구별이 완벽하지 못하고 제시문들의 입장 분류 및 요약이 부실한 경우(예: 제시문들 간의 분류가 부분적으로 잘못된 경우) B+ 의 감점 요인이 2항목 이상 포함됨 B+ 감점 요인 중 1 항목이 심한 정도로 나타남
C	제시문 중 일부만을 요약하거나 제시문들을 상반되는 두 입장으로 분류하지 못한 경우
D	일부 문제와 관련된 내용을 서술했지만 답과 거리가 멀고 글자 수를 현저히 채우지 못한 경우
F	문제를 전혀 파악하지 못하고 관련 없는 내용을 서술한 경우

[문제 2]

등급		[채점기준] 7개 척도에 해당하는 채점기준을 가급적 상세히 기술
A	A+	<ul style="list-style-type: none"> 제시문 (라)의 부정적 결과를 밝힌 후, (바)의 ㉠ 중 '국가 전체의 발전'과 '미래 세대의 이익'을 택한 후 (라)의 부정적 결과와 연관된 이유를 충분히 설명. 제시문 (마)의 부정적 결과를 밝힌 후, (바)의 ㉠ 중 '공동체 전체의 발전'과 '사회적 약자의 보호'를 택한 후 (마)의 부정적 결과와 연관된 이유를 충분히 설명함. 제시문 (라)와 (마)의 내용 중 연관성 높은 요소를 잘 활용하여 충분히 설명함.
	A0	<ul style="list-style-type: none"> A+ 기준이 대체로 충족되나 다음 중 한 가지 결함이 있는 경우 <ul style="list-style-type: none"> - 핵심어를 파악하였으나 핵심어에 근접한 표현을 사용 - 문장의 표현이 다소 정확하지 못함 - 문장의 연결이 다소 매끄럽지 못함 - 실수로 인한 문법 오류 등이 드물게 나타남
B	B+	<ul style="list-style-type: none"> A0 기준이 대체로 충족되나 다음 중 한 가지 결함이 있는 경우 <ul style="list-style-type: none"> - (바)의 ㉠ 중 (라)를 '국가 전체의 발전'과 '미래 세대의 이익', (바)를 '공동체 전체의 발전'과 '사회적 약자의 보호'로 정확하게 연결하지 못함 - 두 제시문 중 한 쪽만 올바르게 연결함 - 제시문 (라) 또는 (마)의 부정적 결과를 밝히지 못하였거나, 제시문 (라)와 (마)의 내용 중 연관성 있는 요소 활용이 긴밀하지 않음 - 예시가 없고, 문장의 표현이나 연결이 매끄럽지 않음 - 어휘 사용의 실수가 가끔 나타남 - 문장의 연결이 부자연스런 연결이 가끔 나타남
	B0	<ul style="list-style-type: none"> B+ 기준이 대체로 충족되나 다음 중 한 가지 결함이 있는 경우 <ul style="list-style-type: none"> - (바)의 ㉠ 중 (라)를 '국가 전체의 발전'과 '미래 세대의 이익', (바)를 '공동체 전체의 발전'과 '사회적 약자의 보호'로 양 쪽 모두 정확하게 연결하지 못함 - 제시문 (라) 또는 (마)의 부정적 결과를 밝히지 못하였거나, 제시문 (라)와 (마)의 내용 중 연관성 있는 요소 활용이 긴밀하지 않음 - B+의 감점 요인이 2 항목 이상 포함됨 - B+의 감점 요인 중 1 항목이 심한정도로 나타남
C		<ul style="list-style-type: none"> 제시문 (바)의 ㉠에 나온 기준을 정확하게 활용하지 못함. 제시문 (마)와 (바)의 부정적 결과와 연결된 내용이 적절하지 않음.
D		<ul style="list-style-type: none"> 제시문 (바)의 ㉠에 나온 기준을 정확하게 활용하지 못함. 제시문 (마)와 (바)의 부정적 결과를 정확하게 판단하지 않음. 제시문 (마)와 (바)의 부정적 결과와 연결된 내용이 부정확함. 글자 수를 현저히 채우지 못한 경우
F		<ul style="list-style-type: none"> 문제와 전혀 상관없는 내용을 기술한 경우

[문제 3]

등급		[채점기준] 7개 척도에 해당하는 채점기준을 가급적 상세히 기술
A	A+	<ul style="list-style-type: none"> 그래프 해석에서 구간 a에서는 x와 y가 정의관계, b에서는 반의 관계라는 것을 파악 (국민소득(효율성)이 낮을 때는 형평성과 상충관계, 국민소득(효율성)일정수준 이상일 때는 형평성과 보완 관계) 그래프가 해석에서 국민소득(효율성)이 형평성에 기여 한다는 것을 파악 <가>의 "효율성 증대로 인한 재정적 안정이 형평성에 기여"한다는 내용을 요약 <가>를 근거로 그래프에서 1인당 국민소득이 효율성과 밀접하게 연관되어 있다는 것을 추론 (또는 그래프를 통해 1인당 국민소득이 효율성과 밀접하게 연관되어있다는 것을 추론)

		<ul style="list-style-type: none"> • <가>를 근거로 경제성장을 통한 재정적 안정이 사회적 평등에 기여한다는 것을 추론 • 문장의 연결과 구성이 자연스럽고 논리적임 (예: 적절한 접속어를 사용한 연결) • 문장의 표현이 매끄러움 (예: 일관적인 형식, 적절한 어휘의 사용)
	A0	<ul style="list-style-type: none"> • A+ 기준이 대체로 충족되나 다음 중 한 가지 결함이 있는 경우 <ul style="list-style-type: none"> - 핵심어를 파악하였지만 핵심어에 근접하는 표현을 사용 - 문장의 표현이 다소 정확하지 못함 - 문장의 연결이 다소 매끄럽지 못함 - 적절한 어휘 사용의 실수가 드물게 나타남 - 실수로 인한 문법 오류 등이 드물게 나타남
B	B+	<ul style="list-style-type: none"> • A0 기준이 대체로 충족되나 다음 중 한 가지 결함이 있는 경우 <ul style="list-style-type: none"> - 핵심어 파악에서 x가 효율성을 나타내고 있다는 것을 추론하지 못함 - 재정적 분배가 형평성에 기여한 다는 것을 추론하지 못함 - 어휘 사용의 실수가 가끔 나타남 - 특정한 문법 오류가 여러 번 나타남 - 문장의 연결이 부자연스런 연결이 가끔 나타남
	B0	<ul style="list-style-type: none"> • B+ 기준이 대체로 충족되나 다음 중 한 가지 결함이 있는 경우 <ul style="list-style-type: none"> - B+의 감점 요인이 2항목 이상 포함됨 - B+의 감점 요인 중 1항목이 심한 정도로 나타남
C		<ul style="list-style-type: none"> • 그래프의 변화요인을 설명하지 못한 경우 • 핵심어의 일부를 사용하였으나 논리적인 추론이 결여됨
D		<ul style="list-style-type: none"> • 일부 관련된 내용을 서술하였으나 핵심어를 전혀 파악하지 못함 • 답안 작성을 중간에서 멈춤
F		<ul style="list-style-type: none"> • 문제와 상관없는 내용을 서술한 경우 • 답안 작성을 하지 않음

예시 답안

[문제 1]

의사결정 기준에 관한 (가)~(마)는 크게 효율성과 형평성이란 두 가지 입장으로 구분된다. 먼저, 효율성을 강조하는 입장은 (가), (다), (마)인데, (가)는 성과급 인센티브를 통한 성과제고, (다)는 효과적인 회의운영, (마)는 자원 배분의 효율성을 서술한다. (가)는 효율성의 긍정적인 측면을 묘사하는 반면에, (다)는 구성원의 발언을 짧은 시간으로 제약하는 일방적 의사소통, (마)는 돼지에게 특권적으로 우유와 사과를 주는 부정적인 면에 주목한다.

(나), (라)는 형평성의 필요성과 문제점을 기술하고 있다. (나)는 경제개발 초기 효율성 중심의 국토개발 이후 이 제 균형발전이 필요함을, (라)는 베네수엘라가 과도한 평등주의적인 경제정책으로 국가경제가 몰락하는 것을 보여 준다. (나)는 긍정적, (마)는 부정적인 측면이다. (410자)

[문제 2]

(라)의 부정적 결과는 첫째, 베네수엘라 차베스 정부가 석유산업에만 의존하는 기형적 경제구조를 유지한 채 석유에서 얻은 이익을 대중들에게 돌리는 과도한 평등주의 정책을 펴다가 유가 하락으로 인해 경제가 붕괴하는 것이다. 둘째, 그 결과 베네수엘라 엑소더스가 발생하고 젊은이들이 일자리를 찾아 나라 밖으로 떠나야 하는 비극적인 상황에 놓이게 되었다. (바)의 3가지 중에서 국가 전체의 발전과 미래 세대의 이익과 관련된다.

(마)의 부정적인 결과는 첫째, 우유와 사과가 돼지들에게만 불평등하게 배분되면서 힘없는 동물들이 불이익을 받는 것이다. 둘째, 돼지에게 우선적으로 할당하는 것을 농장의 경영과 조직이 돼지들에게 달려있어서 농장의 효율적인 경영을 위해 필요하다는 주장으로 정당화되고 있다. 또한 사회적 약자가 부당하게 보호받지 못하고 불평등이 심화되면 공동체 전체의 발전을 저해할 수도 있다. (바)의 3가지 중에서 사회적 약자가 보호 받지 못하는 것, 그리고 공동체 발전이 남용되는 것과 관련된다. (506자)

[문제 3]

제시된 역 U자형 그래프는 1인당 소득수준 변화에 따른 사회 불평등 정도의 변화를 보여준다. 그래프에서 x축의 국민소득은 효율적인 경제성장의 결과물로 효율성을 대변하며, y축의 불평등지수는 형평성을 나타낸다. 이때 a 구간에서는 1인당 소득수준이 증가함에 따라 사회의 불평등 정도가 상승하는 양의 관계가 나타난다. 그러나 a에서 b 구간으로 넘어가는 전환점을 지난 후 1인당 국민소득이 증가할수록 불평등 정도가 감소하는 음의 형태가 나타난다. 이 경제학 가설은 효율성 수준이 낮을 때는 효율성과 형평성 사이에 상충 관계가 존재하지만, 효율성이 일정 수준 이상일 때는 효율적 경제성장이 사회적 평등에 기여한다는 것을 의미한다.

변화의 요인을 (가)를 통해 추론해 볼 때, 효율성과 형평성의 관계에서 그 답을 찾을 수 있다. (가)에 따르면 효율성에 중심을 둔 인센티브 정책은 시행 초반에는 조직원들 간에 불평등을 유발하지만, 재정이 확보됨에 따라 오히려 다양한 복지 정책을 통해 형평성을 높일 수 있게 된다. 효율성에 중점을 둔 경제 정책은 사회적 불평등이란 문제점을 유발하기도 하지만, 소득이 일정 수준을 지나면 재원 확충과 재분배를 통해 사회적 평등을 유지하는데 중요한 역할을 한다. (609자)