

제4교시

사회탐구 영역(경제)

성명

수험 번호



1. 다음 사례에 대한 설명으로 가장 적절한 것은?

A국은 탈세 방지를 위해 영수증을 발급하지 않는 매장에 대해 과태료를 부과하였다. 그러나 그 효과가 크지 않았다. 이에 모든 거래 영수증에 번호를 부여하고 주기적으로 추첨을 하여 당첨금을 지급하였다. 당첨금 지급은 과태료 부과보다 더 큰 효과를 발휘하였다.

- ① 인간이 비합리적 선택을 한다는 근거가 된다.
② 과태료 부과 효과는 정부 실패에 해당한다.
③ 정부 정책은 수요의 가격 탄력성을 고려한 것이다.
④ 효율성과 형평성을 동시에 달성할 수 없음을 보여 준다.
⑤ '과태료'와 '당첨금'은 모두 경제적 유인으로 볼 수 있다.

2. 다음 글의 갑과 을에 대한 적절한 추론을 <보기>에서 고른 것은?

갑에 비해 을은 시장의 자기 조정 능력을 과신하고 있다. 갑은 빈부 격차의 심화, 환경 문제의 발생처럼 시장을 통해 해결할 수 없는 문제점들을 지적하며 이를 해결하기 위한 정부의 역할이 더욱 강조되어야 한다고 지적하였다. 반면, 을은 정부의 비효율성이 가져오는 국가 재정의 낭비를 우려하였다.

<보기>

- ㄱ. 갑은 형평성을 희생하더라도 효율성을 보장해야 한다고 주장할 것이다.
ㄴ. 갑은 시장의 자율성을 강조하여 자유로운 경쟁의 보호를 주장할 것이다.
ㄷ. 을은 정부 실패가 시장 실패보다 더 큰 문제라고 주장할 것이다.
ㄹ. 을은 갑에 비해 '보이지 않는 손'의 역할을 강조할 것이다.

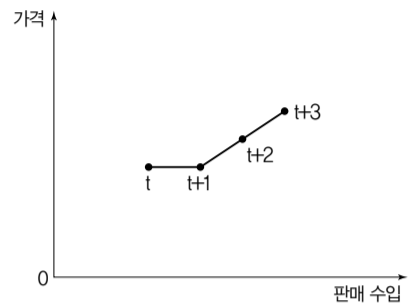
- ① ㄱ, ㄴ ② ㄱ, ㄷ ③ ㄴ, ㄷ ④ ㄴ, ㄹ ⑤ ㄷ, ㄹ

3. 밑줄 친 부분과 공통적으로 관련되는 경제학 개념으로 가장 적절한 것은?

○ A씨는 구입한 주식의 가격이 계속 떨어지고 있는데도, 그동안 투자한 원금이 아까워 주식을 팔아야 할지 말지 고민하고 있다.
○ B씨는 수백억 원이 들어가는 빌딩 건설을 위해 설계 비용 10억 원을 지불하였다. 그런데 경기가 회복 조짐을 보이지 않자 설계 비용에 대한 미련 때문에 공사를 강행할지 고민하고 있다.

- ① 매몰 비용 ② 기회비용
③ 경제적 유인 ④ 분업과 특화
⑤ 자원의 희소성

4. 그림은 t~t+3기의 X재 가격과 판매 수입을 나타낸 것이다. 이에 대한 설명으로 옳은 것은? (단, X재는 수요와 공급의 법칙을 따른다.) [3점]



- ① 대체재 가격 하락은 t에서 t+1로의 변화를 가져올 수 있다.
② 대체재 가격 하락과 자연 재해로 인한 설비 고장은 t에서 t+1로의 변화를 가져올 수 있다.
③ 생산 기술의 발달은 t+1에서 t+2로의 변화를 가져올 수 있다.
④ 소비자의 기호 증가는 t+2에서 t+3으로의 변화를 가져올 수 있다.
⑤ 원자재 가격 하락과 소득의 감소는 t+2에서 t+3으로의 변화를 가져올 수 있다.

5. 표는 X재의 수요와 공급 중 어느 하나만 변화하였을 때 균형 가격과 균형 거래량의 변화를 나타낸 것이다. 이에 대한 옳은 설명만을 <보기>에서 있는 대로 고른 것은? (단, X재는 수요·공급 법칙을 따른다.) [3점]

Table with columns: 구분 (구분), 균형 가격 (상승, 하락), 균형 거래량 (증가, 감소). Rows show combinations of price and quantity changes.

<보기>

- ㄱ. (가)의 경우 변화 전 균형 가격에서 초과 수요가 발생한다.
ㄴ. (나)의 경우 공급이 감소한 경우이다.
ㄷ. (다)의 경우 변화 전 균형 가격에서 초과 공급이 발생한다.
ㄹ. (가)와 (라)의 경우 수요가 변화하였다.

- ① ㄱ, ㄷ ② ㄱ, ㄹ ③ ㄴ, ㄷ
④ ㄱ, ㄴ, ㄹ ⑤ ㄴ, ㄷ, ㄹ

6. 다음 글의 X재와 Y재의 수요의 가격 탄력성으로 옳은 것은? [3점]

A기업은 X재와 Y재를 독점 생산한다. 매출액을 늘리기 위해 X재의 가격은 낮추고, Y재의 가격은 높였다. X재의 매출액은 예상대로 늘어났으나 Y재의 매출액은 예상과 달리 변함이 없었다.

- | | | |
|---|--------|--------|
| | X재 | Y재 |
| ① | 탄력적 | 비탄력적 |
| ② | 탄력적 | 단위 탄력적 |
| ③ | 비탄력적 | 탄력적 |
| ④ | 비탄력적 | 단위 탄력적 |
| ⑤ | 단위 탄력적 | 탄력적 |

7. (가), (나)는 외부 효과가 발생한 경우이다. 이에 대한 옳은 설명을 <보기>에서 고른 것은? [3점]

(가) 값이 X재를 소비할 때 발생하는 사회적 편익에는 값이 얻는 편익 외에 제3자가 얻는 편익도 포함된다.
 (나) 을이 Y재를 생산할 때 발생하는 비용은 사회적 비용에 미치지 못한다. Y재 생산의 사회적 비용에는 제3자가 부담하는 비용도 포함된다.

<보 기>

- ㄱ. X재는 소비 측면의 외부 경제를 야기한다.
- ㄴ. Y재는 사회적 최적 수준보다 과소 생산된다.
- ㄷ. X재의 소비에 긍정적 유인을 제공하면 (가)와 같은 경우를 해결할 수 있다.
- ㄹ. Y재를 생산하는 데 보조금을 지급하는 것은 (나)와 같은 경우에 대한 해결 방법이다.

- ① ㄱ, ㄴ ② ㄱ, ㄷ ③ ㄴ, ㄷ ④ ㄴ, ㄹ ⑤ ㄷ, ㄹ

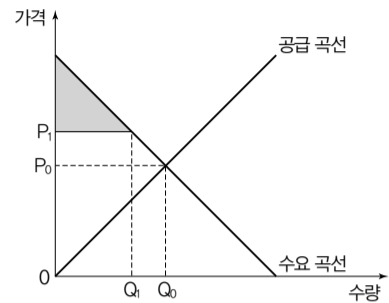
8. 표는 국민 경제 주체를 구분한 것이다. A~C에 대한 설명으로 옳은 것은?

구분	A	B	C
생산물 시장의 수요자인가?	예	예	아니요
생산 요소 시장의 수요자인가?	아니요	예	예

- ① A는 이윤 극대화를 추구한다.
- ② B는 선택의 문제에 직면하지 않는다.
- ③ C는 자원 배분의 과정에서 효율성과 형평성을 모두 고려한다.
- ④ A는 C로부터 임금, 이자, 지대를 분배받는다.
- ⑤ C는 B와 달리 부가 가치를 창출하는 경제 활동을 담당한다.

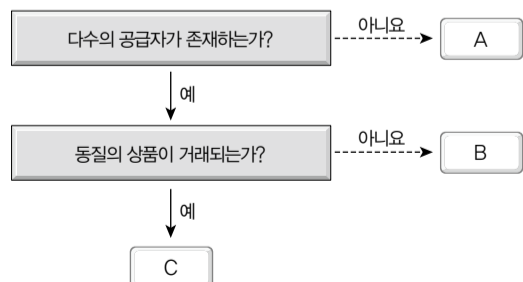
9. 자료의 밑줄 친 ㉠, ㉡에 대한 설명으로 옳지 않은 것은? [3점]

아래 그림은 X재 시장의 소비자 잉여의 변화를 나타낸 것이다. 서로 다른 2가지의 경제적 변화로 인해 소비자 잉여가 검게 표시된 부분으로 변화할 수 있다. 하나는 ㉠정부가 가격을 P_1 으로 변경하였을 때 나타날 수 있다. 다른 하나는 ㉡시장 균형 가격이 P_1 으로 변화했을 때 나타날 수 있다.



- ① ㉠은 최저 가격제를 실시한 것이다.
- ② ㉠으로 인해 사회적 잉여는 감소한다.
- ③ ㉡으로 인한 생산자 잉여의 변화는 없다.
- ④ ㉡은 원자재 가격의 상승으로 발생할 수 있다.
- ⑤ ㉠, ㉡으로 인한 시장 거래량의 감소분은 Q_1Q_0 로 동일하다.

10. 그림의 A~C는 경쟁의 형태에 따라 시장을 구분한 것이다. 이에 대한 설명으로 옳은 것은? (단, A~C는 각각 완전 경쟁 시장, 독점 시장, 독점적 경쟁 시장 중의 하나이다.)



- ① A에서는 공급자가 가격 결정에 영향을 미치지 못한다.
- ② B에서는 수요자와 공급자 모두 완전한 정보를 공유한다.
- ③ C보다 A에서 공급자의 시장 지배력이 높다.
- ④ A~C 중 자원이 가장 효율적으로 배분되는 시장은 B이다.
- ⑤ A~C에서는 모두 비가격 경쟁이 이루어진다.

11. 다음 자료에 대한 옳은 설명을 <보기>에서 고른 것은?

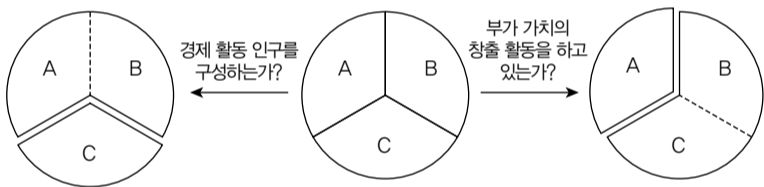
교사: 갑국의 GDP를 서로 다른 방식으로 나타내면 지출 국민 소득과 분배 국민 소득으로 표시할 수 있습니다. 이에 대해 발표해 봅시다.
 갑: 지출 국민 소득은 소비 지출, 투자 지출, 정부 지출, 순수출로 구성되어 있습니다.
 을: 외국 상품의 수입이 증가하더라도 지출 국민 소득의 크기는 변함이 없습니다.
 병:
 정: 지출 국민 소득에는 노동을 제공한 대가가 포함되어 있습니다.
 교사: ㉠한 사람을 제외하고는 모두 옳게 발표했습니다.

<보 기>

ㄱ. 갑국 상품의 해외 수요 증가는 지출 국민 소득의 증가 요인이다.
 ㄴ. 분배 국민 소득은 임금, 이자, 지대, 이윤 등으로 구성되어 있다.
 ㄷ. ㉠은 을이다.
 ㄹ. (가)에는 “갑국 물가의 상승은 갑국 지출 국민 소득의 증가 요인입니다.”가 들어갈 수 있다.

- ① ㄱ, ㄴ ② ㄱ, ㄷ ③ ㄴ, ㄷ ④ ㄴ, ㄹ ⑤ ㄷ, ㄹ

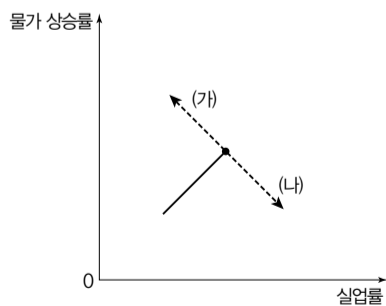
12. 그림의 A~C는 고용 관련 개념을 구분한 것이다. 이에 대한 설명으로 옳은 것은? (단, A~C는 비경제 활동 인구, 실업자, 취업자 중 하나이고, 15세 이상의 인구는 변함이 없다.)



*그림은 질문에 대하여 답변이 같은 항목을 묶어 놓은 것임.

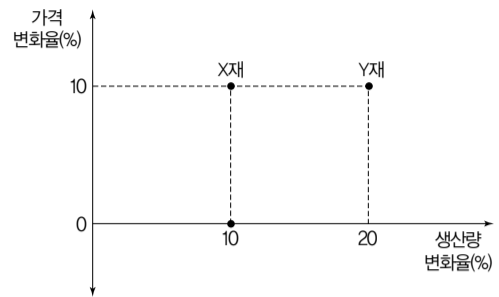
- ① A에 있던 사람이 B로 이동하면 경제 활동 참가율은 낮아진다.
 ② B에 있던 사람이 C로 이동하면 고용률은 낮아진다.
 ③ B에 있던 사람이 C로 이동하면 경제 활동 참가율은 높아진다.
 ④ C에 있던 사람이 A로 이동하면 실업률은 낮아진다.
 ⑤ C에 있던 사람이 B로 이동하면 고용률은 높아지고 실업률은 낮아진다.

13. 그림의 (가), (나)는 물가 상승률과 실업률의 변화를 나타낸 것이다. 이에 대한 설명으로 가장 적절한 것은?



- ① (가)는 원자재 가격의 상승으로 나타날 수 있다.
 ② (가)는 채무자보다 채권자에게 더 유리할 것이다.
 ③ (나)는 지급 준비율 인상으로 인해 나타날 수 있다.
 ④ (나)는 통화량의 지속적인 증가로 나타날 수 있다.
 ⑤ (가)보다 (나)가 물가와 실업 문제를 동시에 해결하기 어려움을 보여 주기에 적절하다.

14. 그림은 갑국에서 생산되는 재화의 2014년 대비 2015년의 가격과 생산량의 변화율을 나타낸 것이다. 이에 대한 옳은 설명만을 <보기>에서 있는 대로 고른 것은? (단, 갑국은 X재와 Y재만 생산하며 기준 연도는 2014년이다.) [3점]



<보 기>

ㄱ. 2014년의 경우 명목 GDP와 실질 GDP는 같다.
 ㄴ. 2015년의 명목 GDP는 10% 증가하였다.
 ㄷ. 2015년의 실질 GDP는 2014년에 비해 15% 증가하였다.
 ㄹ. 2015년의 경우 실질 GDP보다 명목 GDP가 더 크다.

- ① ㄱ, ㄷ ② ㄱ, ㄹ ③ ㄴ, ㄷ
 ④ ㄱ, ㄴ, ㄹ ⑤ ㄴ, ㄷ, ㄹ

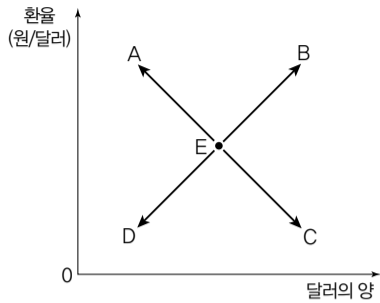
15. 다음 자료에 대한 설명으로 옳지 않은 것은? [3점]

갑과 을은 각각 비교 우위 상품을 특화하여 생산한 후 교환하기로 하였다. 갑은 X재, 을은 Y재에 각각 비교 우위를 가진다. X재와 Y재의 교환 비율에 따른 갑과 을의 견해는 표와 같이 나타낼 수 있다.

구분	X재 1단위의 교환 비율	갑	을
(가)	Y재 1.5단위	반대	찬성
(나)	Y재 2단위	찬성	찬성
(다)	Y재 2.5단위	찬성	반대

- ① 갑의 X재 1단위 생산의 기회비용은 Y재 1.5단위보다 크다.
 ② 을의 Y재 1단위 생산의 기회비용은 X재 0.5단위보다 크다.
 ③ (가)의 비율로 교환될 경우 교환에 따른 이익을 얻을 수 있는 것은 을뿐이다.
 ④ (나)의 비율로 교환될 경우 X재 1단위 소비의 기회비용은 갑과 을이 모두 같다.
 ⑤ (다)의 비율로 교환될 경우 갑의 X재 1단위 생산의 기회비용보다 X재 1단위 소비의 기회비용이 더 크다.

16. 그림은 외환 시장 균형점의 변화를 나타낸 것이다. 이러한 변화와 변화의 원인으로 적절한 것을 <보기>에서 고른 것은? (단, 외환 시장은 수요와 공급의 법칙이 적용된다.) [3점]



<보 기>

ㄱ. E → A: 미국 달러화의 약세 예측
 ㄴ. E → B: 한국 기업이 미국 기업에 지불하는 기술 사용료의 증가
 ㄷ. E → C: 국내 이자율 상승으로 인한 외국인 투자의 증가
 ㄹ. E → D: 한국 상품의 가격 상승으로 인한 외국 상품의 수입 증가

- ① ㄱ, ㄴ ② ㄱ, ㄷ ③ ㄴ, ㄷ ④ ㄴ, ㄹ ⑤ ㄷ, ㄹ

17. 표의 (가)~(라)에 들어갈 옳은 내용을 <보기>에서 고른 것은?

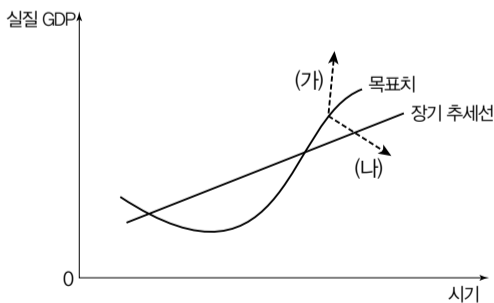
구분	외화 수취	외화 지급
상품 수지	(가)	(나)
서비스 수지	(다)	(라)

<보 기>

ㄱ. (가) - 국내 기업의 외국 주식 투자 대금 5,000만 달러
 ㄴ. (나) - 국내 기업의 원유 수입 대금 1억 달러
 ㄷ. (다) - 국내 투자자의 해외 이자 수입 500만 달러
 ㄹ. (라) - 국내 여행객들의 해외여행 비용 2,000만 달러

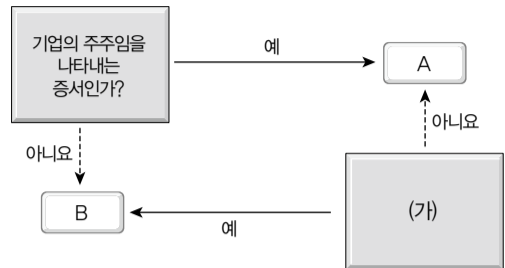
- ① ㄱ, ㄴ ② ㄱ, ㄷ ③ ㄴ, ㄷ ④ ㄴ, ㄹ ⑤ ㄷ, ㄹ

18. 그림은 경기 순환 곡선을 나타낸 것이다. (가)를 갑의 경기 예측, (나)를 을의 경기 예측이라고 할 때 이와 관련된 추론으로 적절하지 않은 것은? (단, 목표치는 갑과 을의 경기 예측에 대응하여 설정된 것임.) [3점]



- ① 갑은 경기 상승 국면에 있다고 주장할 것이다.
- ② 갑은 목표치 달성을 위해 중앙은행이 지급 준비율을 인상해야 한다고 주장할 것이다.
- ③ 을은 목표치 달성을 위해 정부가 세출을 늘리고 세입을 줄여야 한다고 주장할 것이다.
- ④ 을은 목표치를 달성하기 위한 정책이 고용과 소비 지출을 위축시킬 것이라고 볼 것이다.
- ⑤ 갑의 예측에 따른 경제 성장률이 을의 예측에 따른 경제 성장률보다 높을 것이다.

19. 그림은 증권 상품의 일반적인 특징에 따라 A와 B를 구분한 것이다. 이에 대한 설명으로 가장 적절한 것은? (단, A, B는 각각 주식 또는 채권 중 하나이다.)



- ① A는 기업의 입장에서는 부채에 해당한다.
- ② B는 공공 기관만 발행할 수 있다.
- ③ A와 달리 B를 보유한 사람은 확정 이자를 받을 수 있다.
- ④ B에 비해 A는 안전성이 높다.
- ⑤ (가)에는 “시세 차익을 얻을 수 있는가?”가 들어갈 수 있다.

20. 표는 갑~정이 향후 1년간 물가 상승률과 명목 이자율을 예측한 것이다. 이에 대한 분석 및 추론으로 옳은 것은? [3점]

구분	물가 상승률(%)	명목 이자율(%)
갑	3	2
을	3	4
병	1	2
정	1	4

- ① 갑은 물가 상승 전 상품 구입보다 예금이 유리하다고 볼 것이다.
- ② 병보다 갑이 예상하는 실질 이자율이 더 낮다.
- ③ 병과 정은 물가가 하락할 것이라고 예측하고 있다.
- ④ 정보다 을이 물가 상승률을 고려하지 않는 이자율이 높아질 것으로 예상한다.
- ⑤ 갑~정 중 가장 높은 실질 이자율을 예상하는 것은 을이다.

♣ 확인 사항

답안지의 해당란에 필요한 내용을 정확히 기입(표기)했는지 확인하십시오.