

제28회 (社)韓國語文會 漢字指導師資格檢定 問題紙

漢字指導師 高級

施行日：2014年 4月 26日(土)

성명		감독 확인	
수험 번호			

※ 유의 사항

- ▶ 시험 시간은 90분입니다.
- ▶ 시험 문항은 총 150문항입니다.
- ▶ 지원 등급과 문제지의 등급이 같은지 확인하십시오.
- ▶ 답안지 작성은 검정색 필기구를 사용하십시오.
- ▶ 답안 수정은 두 줄을 긋고 다시 작성하십시오.
- ▶ 시험 시작과 종료는 감독위원의 지시를 따르십시오.
- ▶ 시험 종료 후 문제지와 답안지를 모두 감독위원에게 제출하십시오.



社團法人 韓國語文會

[漢字學 理論]

※ 다음 물음에 답하시오.(1~5)

1. 다음 중 종래 漢字의 최초 起源說과 관련되어 언급되는 인물을 골라 번호를 쓰시오.

- ① 치우(蚩尤) ② 고요(皐陶) ③ 창힐(倉頡) ④ 허신(許慎)

2. 韓半島에서의 漢字 使用에 관한 설명 중 옳지 않은 것을 골라 번호를 쓰시오.

- ① 朝鮮의 『東國正韻』은 최초의 韓國漢字音 韻書이다.
- ② 高句麗는 小獸林王 때(372年) 太學을 세우고 儒學을 가르쳤다.
- ③ 前漢의 武帝가 기원전 108년에 설치하였다는 漢四郡 시기부터 伽倻 文化圈에 漢字, 漢文이 도입되었다.
- ④ 新羅는 神文王 때(682年) 國學을 설립하였는데, 교수 과목은 『논어』와 『효경』을 비롯해 『예기』·『주역』·『尙書』·『毛詩』·『文選』 등이었다.

3. 다음 중 漢字의 文字的 特徵이 아닌 것을 골라 번호를 쓰시오.

- ① 漢字는 屈折語에 속한다.
- ② 漢字는 각 글자가 1音節인 單音節語이다.
- ③ 漢字는 한 글자가 뜻을 이루는 表意文字이다.
- ④ 漢字는 點劃에 의해 나타내고자 하는 사상과 감정을 전달하는 문자이다.

4. 다음 제시된 <보기>의 예문을 활용하여 지도할 수 있는 漢字의 문자적 특징으로 적합한 것을 골라 번호를 쓰시오.

<보기>

그녀는 勞組에 가입했다.
그녀는 地下鐵로 통근한다.

- ① 描寫力 ② 縮約力 ③ 視覺性 ④ 指示性

5. 다음 문자에 대한 일반적 설명 중 옳지 않은 것을 골라 번호를 쓰시오.

- ① 表意文字는 表音文字에 비해 音이 중요하지 않다.
- ② 表意文字는 表音文字에 비해 어휘의 길이가 상대적으로 짧다.
- ③ 表意文字는 形, 音, 義를 모두 학습해야 하므로 학습 부담이 크다.
- ④ 表音文字는 形, 音만 가지고 있으므로 문자 학습 부담은 적지만, 단어를 별도로 익혀야 한다.

※ 다음 漢字의 訓音を 쓰시오.(6~10)

- 6. 揀
- 7. 扉
- 8. 辣
- 9. 釀
- 10. 灼

※ 다음 訓音에 해당하는 漢字를 쓰시오.(11~15)

- 11. 불땀 취
- 12. 어지러운 문
- 13. 밝을 량
- 14. 품팔 용
- 15. 드릴 현

※ 다음 물음에 답하시오.(16~20)

- 16. 다음 중 字源 학습의 교육적 효과로 적당하지 않은 것을 골라 번호를 쓰시오.
 - ① 漢字의 의미를 유추할 수 있다.
 - ② 사물의 象形化 원리를 응용할 수 있다.
 - ③ 漢字의 쉽게 이해하고 기억하는데 도움을 준다.
 - ④ 漢字에 대한 자기주도적 학습과 창의적 사고를 가능하게 한다.
- 17. 다음 그림을 참조하여 甲骨과 金文에 해당하는 漢字를 쓰시오.





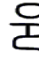
갑골



금문

()

18. 다음 ()에 해당하는 漢字를 쓰시오.

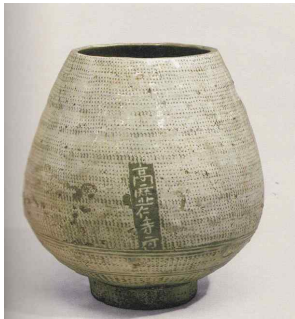
 甲骨	 金文	 篆書	() 楷書
---	---	---	-----------------

19. 다음 이미지로 지도할 수 있는 漢字를 골라 번호를 쓰시오.



- ① 生 ② 命 ③ 質 ④ 丹

20. 다음 조선 분청사기에 새겨진 글자를 해서체로 바꾼 것이 아닌 글자를 고르시오.



- ① 高 ③ 靈 ③ 人 ④ 壽

※ 다음 篆書에 해당하는 해서체의 漢字를 <보기>에서 찾아 번호를 쓰시오.(21~25)

<보기> ① 更 ② 隸 ③ 舊 ④ 卻 ⑤ 敬

21. 𠄎 : 골짜기를 본뜬 글자가 들어 있다.()

22. 𠄎 : 아궁이를 고치는 모양을 본뜬 글자이다.()

23. 𠄎 : 머리 위에 장식물을 얹고 꿇어앉은 사람을 상형한 글자가 들어있다.()

24. 齧 : 머리 위에 깃이 있는 맹금류와 등지의 개념을 표현한 글자이다.()

25. 隸 : 나무의 상형인 木의 부견이 변형되었다.()

※ 다음 물음에 답하십시오.(26~33)

26. 다음 중 필순에 대한 설명 중 옳은 것을 골라 번호를 쓰시오.

- ① 오른쪽에서 왼쪽으로 쓴다.
- ② 빼침보다 파임을 나중에 쓴다.
- ③ 오른쪽 위의 점은 먼저 찍는다.
- ④ 글자 전체를 꿰뚫는 획은 맨 먼저 쓴다.

27. 다음 중 필순 지도에 대한 내용 중 적절하지 않은 것을 골라 번호를 쓰시오.

- ① 필순 지도는 한자 쓰는 규칙을 익히는데 필요하다.
- ② 붓을 한 번 움직여 쓰는 부분을 한 획이라고 한다.
- ③ 획은 형태에 따라 點과 線과 面으로 나눌 수 있다.
- ④ 디지털 매체의 발달로 한자 쓰기에 대한 교육은 더 이상 불필요하다.

28. 字劃 ‘ㄴ’의 명칭을 골라 번호를 쓰시오.

- ① 빼침 ② 파임 ③ 치킴 ④ 새가슴

29. 다음 한자의 진한 획은 몇 번째 획인지 쓰시오.

龍

()번째

30. ‘龍’의 총획수를 쓰시오.

총()획

31. 漢字 字體의 변화 과정 중 ()에 해당하는 字體의 명칭을 쓰시오.

甲骨文 → 金文 → () → 隸書 → 楷書 → 行書 → 草書

32. 다음 설명에 해당하는 漢字를 골라 번호를 쓰시오.

- 제사 지내는 분의 位牌 형태를 나타낸다.
- 神을 나타내는 글자를 더하였다.

- ① 助 ② 祖 ③ 調 ④ 粗

33. 다음 중 ‘곡선 위주의 흘림체로 된 한자 서체’로서 速寫의 목표에 가장 부합하는 것을 골라 번호를 쓰시오.

- ① 篆書 ② 楷書 ③ 行書 ④ 草書

※ 다음 漢字의 略字를 쓰시오.(34~35)

34. 斷

35. 聯

36. 다음 한자의 자체에 대한 설명으로 옳은 것을 골라 번호를 쓰시오.

- ① ‘仮’는 ‘假’의 略字이다.
- ② ‘跡’은 ‘迹’의 古字이다.
- ③ ‘辱’은 ‘脣’의 本字이다.
- ④ ‘季’은 ‘年’의 假借字이다.

※ 다음 漢字의 訓音에 해당하는 漢字語 用例를 한 개씩만 쓰시오.(37~39)

37. 뒤집힐 복 ()覆

38. 덮을 부 覆()

39. 터질 균 龜()

※ 다음 제시된 漢字와 뜻이 같거나 비슷한 漢字를 () 안에 넣어 漢字語를 완성하시오.(40~42)

40.

()	忌
	惡
	厭
	憚

41.

訪	()
搜	
掘	

42.

()	潰
	壞
	頽

※ 다음 제시된 漢字와 뜻이 상대 또는 반대되는 漢字를 () 안에 넣어 漢字語를 완성하시오.(43~45)

43.

()	缺
	虛
	耗
	縮

44.

集	()
聚	
會	

45.

()	簡
	約
	閑

46. 다음 중 部首에 대한 설명으로 옳지 않은 것을 골라 번호를 쓰시오.

- ① 『설문해자』의 部首는 540부이다.
- ② 部首는 漢字의 외형적 한 부분이다.
- ③ 현재 우리나라에서 사용하는 部首는 214부이다.
- ④ 현재 중국(대륙)에서도 部首는 214부를 지키고 있다.

47. 다음 部首 지도에 대한 설명 중 옳지 않은 것을 골라 번호를 쓰시오.

- ① ‘刂’는 ‘刀’의 변형임을 지도한다.
- ② ‘扌’은 ‘長’의 부수 형태임을 지도한다.
- ③ 오른쪽의 ‘冫’는 ‘언덕부 변’이라고 지도한다.
- ④ ‘辶’은 ‘辵’과 ‘止’가 합쳐진 모양임을 지도한다.

※ 다음 漢字의 부수를 쓰시오.(48~50)

48. 奠

49. 蠱

50. 罕

※ 다음 ()에 알맞은 답을 쓰시오.(51~52)

嵐을 字典에서 찾으려면 部首색인 51. ()部에서 찾거나, 총획색인 12획이나 자음색인 52. ()에서 찾을 수 있다.

※ 다음 물음에 답하시오.(53~58)

53. 六書에 대한 설명 중 옳지 않은 것을 고르시오.

- ① 象形은 사물의 모양을 그려낸 글자이다.
- ② 指事는 나타내고자 하는 개념을 부호화한 글자이다.
- ③ 形聲에서 聲符는 발음부호일 뿐이고 의미를 나타내지 못한다.
- ④ 會意는 뜻을 가진 두 개 이상의 글자를 조합하여 새로운 뜻을 만드는 글자이다.

54. 다음 중 漢字의 구성 원리가 다른 것 하나를 골라 번호를 쓰시오.

- ① 上 ② 未 ③ 末 ④ 朱

55. 다음 중 漢字의 구성 원리에 대한 설명 중 옳지 않은 것을 골라 번호를 쓰시오.

- ① ‘蝦’에서 ‘虫’만 뜻을 나타낸다.
 ② ‘蝦’에서 ‘段’만 소리를 나타낸다.
 ③ ‘蝦’는 意符와 聲符로 이루어진 形聲字이다.
 ④ ‘燈’에서 聲符를 제외한 ‘火’가 部首이다.

56. ‘鼎’과 漢字의 구성 원리가 같은 것을 골라 번호를 쓰시오.

- ① 旨 ② 象 ③ 雀 ④ 哺

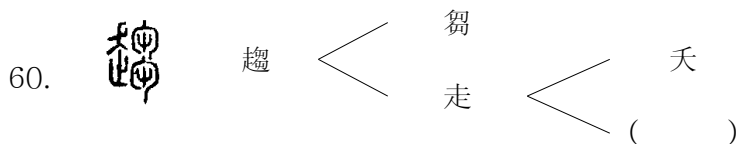
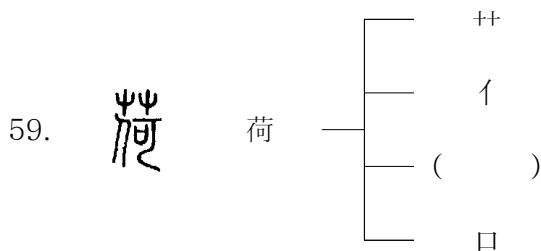
57. ‘可’와 漢字의 구성 원리가 다른 것을 골라 번호를 쓰시오.

- ① 婦 ② 器 ③ 困 ④ 鼠

58. 다음 중 六書의 교육과 모순되는 것을 골라 번호를 쓰시오.

- ① 한자의 자체는 갑골문과 篆書를 기준으로 하면 모두 六書로 분석할 수가 있다.
 ② 글자에 따라서는 象形인지 指事인지 會意인지 구별하기 어려운 것이 많다.
 ③ 轉注는 이미 있는 글자의 뜻을 확대, 유추하여 새 뜻을 가지게 되는 것을 말한다.
 ④ ‘大’는 ‘크다’를 의미하지만 사람의 모양을 그려놓았으므로 六書 중 어디에 귀속시킬지 난감하다.

※ ()에 알맞은 漢字(楷書)를 넣어 漢字의 形素(漢字의 구성 의도를 나타내는 최소 단위로, 構件 혹은 部件이라고도 함) 분석을 완성하시오.(59~60)



[漢字와 語文規定]

※ 다음 漢字語의 독음을 한글맞춤법에 맞게 쓰시오.

61. 卷煙

62. 汨沒

63. 欽羨

64. 忖度

65. 減省

66. 奢侈

67. 木瓜

68. 菩提

69. 干涉

70. 火病

71. 契丹

72. 貫革

73. 比率

74. 紐帶

75. 茶盞

76. 다음 중 長短音의 기능이 아닌 것을 골라 번호를 쓰시오.

- ① 말의 생동감
- ② 의미의 변별성
- ③ 감정의 전달성
- ④ 한글과의 차별성

※ 다음 <보기>에서 漢字語 중 첫소리가 길게 발음되는 것 4개를 고르시오.(77~80)

<보기>
① 補填 ② 劫迫 ③ 煽動 ④ 匙箸 ⑤ 艷情
⑥ 邀擊 ⑦ 翌日 ⑧ 剩餘 ⑨ 蠶室

77. ()

78. ()

79. ()

80. ()

[漢字語彙 教育論]

81. 다음 漢字語 짜임에 대한 지도와 관련한 설명 중 옳지 않은 것을 골라 번호를 쓰시오.

- ① ‘日出’과 ‘出納’은 짜임이 서로 다름을 알려준다.
- ② ‘微分’과 ‘微示’의 ‘微’는 모두 뒤의 말을 수식한다고 가르친다.
- ③ 근세 이후 일본에서 사용된 한자어는 전부 짜임이 잘못 되어 있다.
- ④ 漢字語 짜임에 대한 지도는 어휘의 의미를 파악하는 데에 도움을 줄 경우로 한정하는 것이 바람직하다.

82. 다음 중 漢字語의 짜임이 다른 것을 골라 번호를 쓰시오.

- ① 障礙 ② 積習 ③ 纏綿 ④ 乞骸

83. ‘輻輳’과 漢字語의 짜임이 같은 것을 골라 번호를 쓰시오.

- ① 加害 ② 雲集 ③ 徘徊 ④ 抵觸

84. ‘琴瑟’의 漢字語 짜임을 漢字로 쓰시오.

() 構造

85. 다음 중 漢字語 짜임이 融合 관계조인 漢字語를 골라 번호를 쓰시오.

- ① 寂寂 ② 鵬飛 ③ 散漫 ④ 光陰

86. ‘木棉’의 뜻을 순우리말로 쓰시오.
()

87. ‘濫觴’의 본뜻과 바뀐 뜻을 쓰시오.
본뜻 : ()
바뀐 뜻 : ()

88. ‘옹색한 집’이란 뜻을 가진 한자어를 골라 번호를 쓰시오.
① 容膝 ② 蒙昧 ③ 琥珀 ④ 胥失

※ 다음 <보기>에 제시한 학생의 문장 중 어법상 잘못되었거나, 어색한 표현을 바로잡아 고쳐 쓰시오.(89~90)

<보기>
축재를 쌓은 사람이라도 친구는 소중하다.

89. ()

<보기>
도로를 행단할 때는 신호를 잘 주시하여야 한다.

90. ()

※ 다음 제시된 漢字語와 뜻이 상대 또는 반대되는 단어가 되도록 () 안에 알맞은 漢字 또는 漢字語를 쓰시오.(91~95)

91. 野薄 ↔ 親()

92. 野薄 ↔ ()待

93. 精密 ↔ 單()

94. 精密 ↔ 粗()

95. 平穩 ↔ ()

※ 다음 제시된 漢字語와 뜻이 같거나 비슷한 단어가 되도록 () 안에 알맞은 漢字 또는 漢字語를 쓰시오.(96~100)

96. 刹那 - ()息

97. 刹那 - 片()

98. 嚆矢 - ()興

99. 龜鑑 - 模()

100. 龜鑑 - ()型

※ 다음 제시된 同音異義語를 뜻에 맞게 구별하여 漢字로 쓰시오.(101~105)

○ 지속

101. 지속() : 유지하여 계속함.

102. 지속() : 종이 따위.

103. 지속() : 느리거나 빠름.

○ 안전등의 ^{104.}조사 각도를 ^{105.}조사하는 관리.

104. 조사()

105. 조사()

※ 다음 교과서 지문 중 밑줄 친 漢字語를 漢字로 쓰시오.(106~110)

송나라 때, 유안세라는 사람이 있었다. 자(字)는 기지(器之)이고, 진사(進士)에 합격하였다. 학문이 깊고 넓어서 송나라 철종(哲宗)의 총애를 받았으며, 황제의 언행을 비평하는 중요한 직책인 간의대부(諫議大夫)에 임명되었다. 유안세는 성품이 ¹⁰⁶강직하고 신용이 있었으며, 견식이 매우 정확했다. 간의대부에 임명된 지 얼마 되지 않았을 때, 그의 어머니는 그의 직책이 그에게 이득이 되지 않고, ¹⁰⁷급기야 뜻밖의 변을 당하게 될까봐 몹시 걱정하였다. 그렇지만 유안세는 어머니에게 이렇게 말했다. "황제께서는 제가 무능하다고 해서 버리시지 않고, 오히려 간의대부에 임명해주셨습니다. 제가 특별한 능력이 없다는 것을 스스로 잘 알고 있지만 황제의 명은 바꿀 수가 없습니다. 이제 이렇게 관직을 맞게 되었으니, 눈을 밝게 하고 담을 크게 함으로써, 신하로서의 책임을 다할 것입니다. 이후 혹시 어머니를 모시는데 ¹⁰⁸소홀한 점이 있을지라도 저를 용서해 주시기 바랍니다." 유안세는 직무를 수행함에 과연 강직하여 ¹⁰⁹아부를 하지 않았다. 여러 차례 간언을 하고, 대신들을 탄핵하여, 조정의 문무백관들도 그를 두려워 한 나머지 그를 '어전(御殿)의 호랑이'라고 불렀다. ¹¹⁰'명목장담'이라고 하면, 대담하고 과감하게 일을 처리함을 뜻한다. 지금은 거리낌 없이 공개적으로 나쁜 일을 한다는 뜻으로 전혀 다른 뜻으로 사용한다.

106. 강직

107. 급기야

108. 소홀

109. 아부

110. 명목장담

※ 다음 물음에 답하십시오.(111~120)

111. '稀壽'와 같은 나이를 가리키는 漢字語를 고르시오.

- ① 米壽 ② 半數 ③ 八旬 ④ 從心

112. 다음 漢字語의 의미가 다른 하나를 고르시오.

- ① 窘乏 ② 楚撻 ③ 辛酸 ④ 艱難

113. '눈은 높고 마음은 크나 재주가 따르지 못한다'라는 뜻을 나타내는 성어를 고르시오.

- ① 舉案齊眉 ② 彌縫之策 ③ 眼高手澁 ④ 眼下無人

114. ‘亡羊補牢’와 의미가 반대되는 成語를 고르시오.
① 有備無患 ② 吐哺捉髮 ③ 汗牛充棟 ④ 蒲柳之質
115. ‘鴛鴦契’와 의미가 같은 漢字語를 고르시오.
① 別乾坤 ② 比翼鳥 ③ 金蘭交 ④ 無何有
116. 올바른 학문을 닦지 않고 권력에 아부하는 지식인을 비판하는 말을 고르시오.
① 一場春夢 ② 五里霧中 ③ 口蜜腹劍 ④ 曲學阿世
117. ‘천금을 주고 죽은 말의 뼈를 산다’라는 뜻이니, 걸출한 인재를 구하려면 정성을 다 해야 한다는 말에 해당하는 四字成語를 쓰시오.
118. ‘옛 것을 좋아하다가 家産(가산)을 탕진하다’라는 뜻으로, 옛 것이라면 그 실상이 어떻든지 간에 무조건 굉장하게만 생각하는 사람을 비꼬는 말에 해당하는 四字成語를 쓰시오.
119. ‘많으면 많을수록 더욱 좋다’는 뜻의 成語를 쓰시오.
120. ‘四君子’에 해당 하는 네 가지를 漢字로 쓰시오.

[漢字 教授-學習 方法論]

121. 다음 중 한자 교육의 필요성에 대한 설명과 거리가 먼 것을 고르시오.
① 우리의 전통문화를 올바르게 이해하고 이를 계승·발전시킬 수 있다.
② 한자 어휘의 바른 이해와 표현을 통한 국어 어휘 능력을 신장시키는 데 필요하다.
③ 정보의 처리량을 확대시키고 정보 교환의 급속한 발전을 이룩하는데 도움이 된다.
④ 교과 학습 용어를 바르게 이해할 수 있는 기초 능력을 신장시켜 실제의 학습 활동에 기여한다.
122. 다음 중 초등학교 한자 교육의 교과적 성격과 거리가 먼 것을 고르시오.
① 학교장의 재량 활동 교육
② 先修 학습을 통한 지능 발달의 촉진
③ 교과 학습에 도움을 주는 실용 교육
④ 全教科에 영향을 미치는 汎教科的 교육

129. 다음 중 한자 교육의 목표와 방향이 아닌 것을 고르시오.

- ① 한자와 한자 어휘로 언어생활의 실제 사용 능력을 기른다.
- ② 한자 학습으로 전통적인 가치에 대한 이해 능력을 기른다.
- ③ 한문으로 작성된 동양고전의 철학에 대한 연구 능력을 기른다.
- ④ 한자와 한자 어휘 학습으로 국어 문장의 이해와 표현 능력을 기른다.

130. 다음 중 초등학교 한자 교육 내용 영역이라고 할 수 없는 것을 고르시오.

- ① 漢字 ② 漢字語
- ③ 漢字語句 ④ 漢文文化

131. 초등학생에게 ‘親切’에 대한 뜻을 지도할 때 옳지 않은 방법을 고르시오.

- ① 인터넷을 통해 단어의 뜻을 스스로 찾아보도록 한다.
- ② 한자 훈을 지도하고 낱말의 뜻을 유추할 수 있게 지도한다.
- ③ 한자 ‘親’이나 ‘切’의 자원을 설명하고 뜻을 지도한 후, 학습 한자를 통해 낱말을 확장한다.
- ④ 교과서나 생활 속에서 쉽게 접할 수 있는 단어 중 ‘親’이나 ‘切’이 들어간 어휘를 찾게 한다.

132. 한자 교육을 통해 국어 교육을 정상화했을 때 얻을 수 있는 효과라고 볼 수 없는 것을 고르시오.

- ① 국어 어휘력의 증가
- ② 언어 사고력의 확대
- ③ 언어 표현의 정밀화
- ④ 민족문화의 급속한 고급화

133. 다음 중 방과후학교 지도사의 직무가 아닌 것을 고르시오.

- ① 학생 출석 상황 파악 및 보고
- ② 학교 방침에 따른 학생 생활 지도
- ③ 학생의 활동 상황 평가 및 학부모 통지
- ④ 교외 개별 지도 및 학생 상담을 위한 가정 방문

134. 다음 중 방과후학교 지도사의 자질이 아닌 것을 고르시오.

- ① 학습자의 가치와 존엄성을 인정하여야 한다.
- ② 정규교사와 달리 학습자의 요구는 묵과한다.
- ③ 학습자의 덕성을 향상시키기 위한 인성 교육을 수행한다.
- ④ 학습자가 수업에 잘 참여하도록 설득력과 응용력이 필요하다.

135. 다음 중 방과후학교 수업을 위한 교수설계에 대한 설명 중 옳지 않은 것을 고르시오.

- ① 지도사의 개인적 신념을 가능한 한 배제한다.
- ② 최종적으로 교수-학습 전개안으로서 설계한다.
- ③ 수업 내용에 대한 교수법과 학습법에 대한 계획을 수립한다.
- ④ 지도사가 원하는 학습 목표를 성공적으로 달성하도록 설계한다.

136. 다음 중 한자지도사가 교수설계 시 고려해야 할 사항이 아닌 것을 고르시오.

- ① 학습 목표
- ② 수업 방법
- ③ 정규 교과 진도
- ④ 평가 도구 개발

137. 다음 중 한자지도사가 학습 목표 설정 시 고려해야 할 사항이 아닌 것을 고르시오.

- ① 학습자가 수업에서 원하는 것이 무엇인가?
- ② 수업을 의뢰한 담당자가 원하는 것은 무엇인가?
- ③ 수업을 통해 얻고자 하는 학습 목표는 무엇인가?
- ④ 수업 평가 결과를 차후 수업 계획에 어떻게 반영할 것인가?

138. 다음 중 한자지도사가 교수 설계 시 학습 동기 유발을 위한 기법으로 적절하지 않은 것을 고르시오.

- ① 학습자에게 성취의 가능성을 인식시킨다.
- ② 한자지도자로서의 권위를 세워 수업을 진행한다.
- ③ 주의를 유발하는 호기심이나 의문을 수시로 자극한다.
- ④ 학습자가 학습 과제의 선택과 수행을 결정토록 유도한다.

139. 교수 체제 개발 단계의 ADDIE 모형에서 괄호에 들어갈 단계를 쓰시오.

分析 → 設計 → () → 實行 → 評價

140. 다음 중 판서의 장점을 고르시오.

- ① 많은 양의 학습 자료를 제공할 수 있다.
- ② 학습자의 자발적인 사고를 촉진하고 토론 학습을 강화할 수 있다.
- ③ 학습자의 주의를 집중시키고 학습자 스스로 정리하며 공부할 수 있다.
- ④ 학습자들의 상호 의견 교환을 통해 학습 내용을 복습하고 확인할 수 있다.

141. 다음 중 학습 자료 제작 시 고려사항이 아닌 것을 고르시오.

- ① 회수율
- ② 가시도
- ③ 정확성
- ④ 학습자 수준

142. 다음과 같은 이미지를 사용하여 효과적으로 지도할 수 있는 한자 지도 요소를 고르시오.



- ① 象形 ② 形聲 ③ 轉注 ④ 假借

143. 다음 중 형성자를 지도하기에 적합한 교수-학습 방법을 고르시오.

- ① 색출법
- ② 조어 분석법
- ③ 구조 분석법
- ④ 음성 언어 기술법

144. 다음 중 행동 중심 교수-학습 방법이 아닌 것을 고르시오.

- ① 토론법
- ② 구조 분석법
- ③ 역할놀이 학습법
- ④ 브레인스토밍과 버즈 학습법

145. 다음 중 한자의 자원 지도에 적합한 교수-학습 방법을 고르시오.

- ① 암송 학습법
- ② 협동 학습법
- ③ 부수 중심 지도법
- ④ 이미지컷 활용 학습법

146. 다음 중 서울특별시교육청의 초등 한문 교육과정의 평가 지침 내용에 대한 설명이 아닌 것을 고르시오.

- ① 한자의 평가는 문화 상식 평가에 치중한다.
- ② 평가 영역은 한자 및 한자어의 읽기, 쓰기, 활용, 한자어구의 풀이 등이다.
- ③ 한자어의 평가는 언어생활에 바르게 활용할 수 있는가에 중점을 두도록 한다.
- ④ 한자어구의 평가는 한자어구의 뜻을 바르게 이해하는가에 중점을 두도록 한다.

147. 다음 중 한자지도사가 수행할 진단 평가에 대한 설명 중 바르지 않을 것을 고르시오.
- ① 한자 지식에 대한 학습자의 사전 수준을 알아본다.
 - ② 수업을 진행하기 전 학습자의 한자 선수학습의 결손을 진단한다.
 - ③ 수업을 마친 후 학습 성과의 교육목표를 달성하였는지 여부를 점검한다.
 - ④ 학습자의 흥미, 성격, 적성 등을 파악하여 적절한 교육적 조치를 시행하는데 활용한다.
148. 다음 중 한자지도사가 수행할 형성 평가에 대한 설명 중 바른 것을 고르시오.
- ① 학습 속도 조절과 무관하다.
 - ② 교과내용 전문가가 실시하는 평가이다.
 - ③ 학습자들이 학습 내용을 얼마나 잘 이해하고 있는지 점검하여 우열반을 편성하는데 활용한다.
 - ④ 학습자에게 현재 학습 정도를 파악하게 함으로써 동기를 유발하거나 후속 학습을 용이하게 한다.
149. 다음 중 수업 지도안 작성 시 고려할 사항을 고르시오.
- ① 학습과정을 교재의 특징에 따라 알맞게 조직한다.
 - ② 수업 시간을 고려하지 말고 수업 목표를 엄밀히 설정한다.
 - ③ 수업의 진도를 촉진할 수 있도록 학습 내용을 한 단계 높게 설정한다.
 - ④ 교수자의 활동 중심으로 작성하고 학습자의 활동은 나타나지 않도록 작성한다.
150. 다음 중 수업 지도안에 공통적으로 포함되어야 할 내용이 아닌 것을 고르시오.
- ① 단원의 학습 목표
 - ② 단원의 학습 요소
 - ③ 수업의 목표와 전개과정
 - ④ 학부형과의 면담 시간과 내용

수험번호

성명

생년월일

※ 유성 싸인펜, 붉은색 필기구 사용 불가.

※ 답안지는 구기거나 더럽히지 마시고, 정답 칸 안에만 쓰십시오.

한자지도사 **고급** 자격검정시험 답안지(1)

답안란		채점란		답안란		채점란		답안란		채점란	
번호	정답	1점	2점	번호	정답	1점	2점	번호	정답	1점	2점
1	㉓			24	㉓			47	㉓		
2	㉓			25	㉒			48	大		
3	㉑			26	㉒			49	虫		
4	㉒			27	㉓			50	网		
5	㉑			28	㉔			51	山		
6	가릴 간			29	13			52	람		
7	사림(문짜) 비			30	16			53	㉓		
8	매울 랄			31	전서(篆書)			54	㉒		
9	빚을 양			32	㉒			55	㉑		
10	사를(구을) 작			33	㉔			56	㉒		
11	炊			34	断			57	㉔		
12	紊			35	联			58	㉑		
13	亮			36	㉑			59	丁(巧)		
14	傭			37	反覆			60	止		
15	獻			38	覆蓋			61	귤런		
16	㉒			39	龜裂			62	골몰		
17	豆			40	嫌			63	흙선		
18	邨			41	採			64	촌탁		
19	㉑			42	崩			65	감생		
20	㉓			43	盈			66	사치		
21	㉔			44	散			67	모과		
22	㉑			45	繁			68	보리		
23	㉕			46	㉔			69	간섭		
감독위원		채점위원(1)		채점위원(2)		채점위원(3)					
(서명)		(특점)	(서명)	(특점)	(서명)	(특점)	(서명)				

※ 뒷면으로 이어짐

※ 답안지는 구기거나 더럽히지 마시고, 정답 칸 안에만 쓰십시오.

한자지도사 **고급** 자격검정시험 답안지(1)

답안란		채점란		답안란		채점란		답안란		채점란	
번호	정답	1점	2점	번호	정답	1점	2점	번호	정답	1점	2점
70	확병			97	刻			124	扁桃腺 편도(아몬드)를 닮은 모양의 기관샘		
71	거란(글안)			98	權			125	文學		
72	관혁			99	範			126	景福宮		
73	비율			100	典			127	①		
74	유대			101	持續			128	②		
75	찾잔			102	紙屬			129	③		
76	④			103	遲速			130	④		
77	①			104	照射			131	①		
78	④			105	調査			132	④		
79	⑤			106	剛直			133	④		
80	⑧			107	及其也			134	②		
81	③			108	疏忽			135	①		
82	④			109	阿附			136	③		
83	②			110	明目張膽			137	④		
84	竝列			111	④			138	②		
85	④			112	②			139	開發		
86	무명			113	③			140	③		
87	술잔에 물이 넘침 어떤 일의 시발점			114	①			141	①		
88	①			115	②			142	①		
89	축재를 한/ 재물을 쌓은			116	④			143	③		
90	횡단할 때는			117	千金買骨			144	②		
91	切			118	好古破産			145	④		
92	厚			119	多多益善			146	①		
93	純			120	梅蘭菊竹			147	③		
94	雜			121	③			148	④		
95	混亂			122	②			149	①		
96	瞬			123	떨어지다 가다			150	④		