

제60회 (社)韓國語文會 漢字指導師資格檢定 問題紙

漢字指導師 高級

施行日：2022年 5月 28日(土)

성명		감독 확인	
수험 번호			

※ 유의 사항

- ▶ 시험 시간은 90분입니다.
- ▶ 시험 문항은 총 150문항입니다.
- ▶ 지원 등급과 문제지의 등급이 같은지 확인하십시오.
- ▶ 답안지 작성은 검정색 필기구를 사용하십시오.
- ▶ 답안 수정은 두 줄을 긋고 다시 작성하십시오.
- ▶ 시험 시작과 종료는 감독위원의 지시를 따르십시오.
- ▶ 시험 종료 후 문제지와 답안지를 모두 감독위원에게 제출하십시오.



社團法人 韓國語文會

[漢字學 理論]

※ 다음 물음에 답하시오.

[1] 漢字의 기원에 관한 학설이 아닌 것은?

- ① 聖人 下世 기원설 ② 結繩 書契 기원설
- ③ 鳥獸 足跡 기원설 ④ 河圖 洛書 기원설

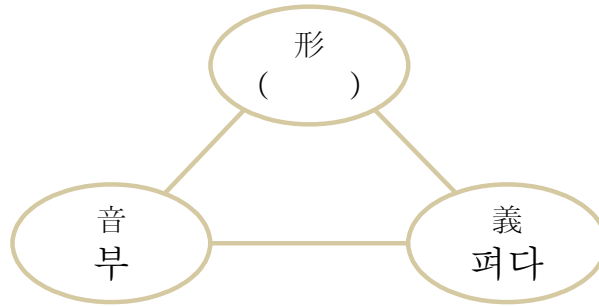
[2] 한반도의 漢字 전래에 관한 설명 중 바르지 않은 것은?

- ① 한반도에 한자가 전래된 것은 기원전 2세기경 한반도 지역에 漢四郡이 설치된 이후이다.
- ② 372년 소수림왕 2년 고구려에 太學이 설립된 것으로 보아 한자는 그 전에 이미 고구려에 전래된 것으로 보인다.
- ③ 백제의 경우 제13대 근초고왕과 제14대 근구수왕 때에 阿直岐와 王仁 박사 등이 일본에 논어와 천자문 등 한학을 전했다는 기록이 있는 것으로 보아 한자는 근초고왕 이전에 이미 백제에 전래된 것으로 보인다.
- ④ 신라도 고구려나 백제와 비슷한 시기에 한자를 수용하여 지증왕 때 국호와 왕호를 새로 쓰고 중국식 군현제를 채택했으며, 법흥왕 때 한자로 建元와 시호를 사용했고, 한문으로 율령을 공포했다.

[3] 漢字의 문자적 특징에 대한 설명으로 적절한 것은?

- ① 하나의 한자는 하나의 음으로만 발음된다.
- ② 하나의 한자는 하나의 義로만 풀이된다.
- ③ 하나의 한자는 하나의 部首에만 속한다.
- ④ 하나의 한자는 하나의 形으로만 쓴다.

[4] 다음은 漢字 구성의 3요소를 지도하기 위하여 그 체계를 도식화한 것이다. () 안에 들어갈 漢字를 쓰시오.



[5] 漢字의 구성요소에 대한 설명으로 적절한 것은?

- ① 한자의 구성 요소는 음과 義이다.
- ② 한자의 形은 음과 義를 나타낸다.
- ③ 한자의 음은 義와 形을 나타낸다.
- ④ 한자의 義는 形과 음을 나타낸다.

[6] 六書에 대한 다음의 설명에서 () 안에 들어갈 것은?

다른 한자의 뜻을 합쳐 만든 글자로, 뜻이 모였다는 의미에서 () 문자라고 한다.

- ① 形聲 ② 會意 ③ 轉注 ④ 假借

[7] 六書와 예시의 연결이 적절하지 않은 것은?

- ① 象形 : 龍, 凹
- ② 指事 : 看, 孝
- ③ 會意 : 解, 竊
- ④ 形聲 : 燃, 結

※ 다음과 같은 字形의 변천을 보인 漢字의 楷書字를 쓰시오.

	甲骨	金文	篆書	楷書
[8]				()
[9]				()
[10]				()

※ 다음 漢字의 略字나 俗字는 正字로 正字는 略字나 俗字로 바꾸어 쓰시오.

- [11] 迂 [12] 兩 [13] 勳
 [14] 舖 [15] 弑

※ 다음 설명에 해당하는 漢字의 楷書字를 쓰시오.

[16]	갑골문 	전서 	해서 ()	‘못생기다’, ‘추하다’, ‘보기가 싫다’라는 뜻을 가진 글자이다. 술에 취해서 술통 앞에 주저앉아 있는 사람의 모습을 흉물스러운 귀신으로 표현하였다.
[17]	갑골문 	전서 	해서 ()	‘엮다’나 ‘짓다’, ‘편집하다’라는 뜻을 가진 글자이다. 글자의 오른쪽은 널빤지에 글이나 그림을 그려 문 위에 걸어 놓던 현판을 표현한 것으로 ‘넓적하다’나 ‘두루’라는 뜻을 갖고 있다.
[18]	금문 	전서 	해서 ()	‘쇠하다’, ‘상복’, ‘도롱이’라는 뜻을 가진 글자이다. 원래 풀을 엮어 만든 옷으로 비가 올 때 입던 도롱이를 상형한 글자인데, ‘상복’, ‘쇠하다’라는 파생된 뜻으로 쓰이자 본뜻을 나타내는 글자에는 초두머리(++)를 붙여 새로운 자형을 만들었다.

※ 다음 漢字의 訓과 音을 쓰시오.

- [19] 腔 [20] 捺 [21] 鍍
 [22] 辣 [23] 呆

※ 다음 訓音에 맞는 漢字를 쓰시오.

- [24] 꽃을 삼 [25] 품팔 용 [26] 자석 자
 [27] 밥 찬 [28] 다듬을 탁

※ 一字多音字 지도를 위한 다음 표의 () 안에 알맞은 訓과 音을 쓰시오.

한자	훈음	용례
廓	둘레 곽	輪廓
	[29]()	廓然
畝	[30]()	畝織
	[31]()	畝溝

※ 다음 () 안에 비슷한 의미의 漢字를 넣어 단어를 완성하시오.

- [32] ()擲 [33] 狩()
 [34] ()捷 [35] 沒()

[36] 다음 중 단어의 의미가 類義結合으로 이루어지지 않은 것은?

- ① 顛末 ② 荊棘 ③ 泡沫 ④ 棟樑

※ 다음 () 안에 뜻이 상대되는 의미의 漢字를 써서 단어를 완성하시오.

- [37] () ↔ 縮 [38] () ↔ 輓
 [39] 昇 ↔ () [40] () ↔ 雄

[41] 다음 중 단어의 의미가 反義結合으로 이루어지지 않은 것은?

- ① 縱擒 ② 毀譽 ③ 封緘 ④ 需給

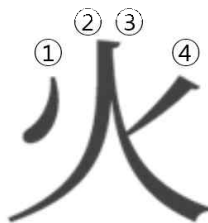
[42] 다음 중 자획과 명칭이 바르지 않은 것은?

- ① ㇀ : 오른꺾음 ② ㇁ : 오른갈고리 ③ ㇂ : 누운지게다리 ④ ㇃ : 새가슴

[43] 다음 중 필순에서 먼저 써야 하는 획에 대한 설명이 바르지 않은 것은?

- ① 가로획과 세로획이 교차될 때에는 가로획을 먼저 쓴다.
 ② 좌·우로 꺾이는 획은 맨 먼저 쓴다.
 ③ 빼침과 파임이 함께 어울린 글자는 빼침을 먼저 쓴 뒤 파임을 쓴다.
 ④ 한가운데를 중심으로 좌우의 모양이 같을 경우에는 한가운데를 먼저 쓴다.

[44] 한자의 필순에 따라 다음 漢字를 쓸 때 가장 먼저 쓰는 획은 몇 번인지 쓰시오.



[45] 다음 중 자형의 구성에 대한 설명으로 바르지 않은 것은?

- ① 한자의 모양을 분류하거나 차례로 늘어놓는 데 바탕이 되는 부분을 部首라고 한다.
 ② 한자의 모양을 이루고 있는 하나하나의 점이나 선, 빼침 등을 字劃이라고 한다.
 ③ 한자를 두 부분으로 나눌 수 있는 것은 형성 문자뿐만 아니라 지사 문자나 회의 문자도 마찬가지이다.
 ④ 한자의 부수 글자는 1획에서 17획까지 모두 216자가 있다. 이 부수는 字典이나 玉篇에서 한자를 찾는데 길잡이 구실을 한다.

[46] 다음의 () 안에 알맞은 부수와 획수를 쓰시오.

“舅”자를 字典에서 찾으려면, 部首 색인 ()부의 ()劃 한자들
중에서 찾는다.

[47] 다음 중 部首의 명칭이 바르지 않은 것은?

- ① 冫 : 병부절방 ② 女 : 등글월문
③ 尸 : 지게호 ④ 灬 : 연화밑

※ 다음 漢字의 部首를 쓰시오.

[48] 珽

[49] 辜

[50] 卉

[漢字語彙 教育論]

[51] 漢字語의 구조가 다른 것은?

- ① 進學 ② 愛國 ③ 多情 ④ 歸家

[52] ‘品貴’와 漢字語의 구조가 같은 것은?

- ① 樂山樂水 ② 山戰水戰 ③ 山明水清 ④ 靑山流水

[53] 수식관계의 구조로 이루어지지 않은 漢字語는?

- ① 稀薄 ② 吉夢 ③ 至當 ④ 外貨

※ 다음 成語의 밑줄 친 부분에 해당하는 漢字語의 구조를 쓰시오.

[54] 走馬看山

[55] 天高馬肥

※ 다음 漢字語의 구조를 고려하여 漢字語를 우리말로 풀이하시오.

[56] 冷蔵

[57] 海溢

[58] 斬新

※ 다음 밑줄 친 단어가 본래 漢字語이면 ○, 고유어의 借字이면 ×로 표시하시오.

[59] 그는 지금 아까 그와 마주 서서 널뛰던 생각을 하자 瞥眼間 가슴이 뭉클 해졌다.

[60] 甲子期 소나기가 쏟아지기 시작했다.

[61] 그러나 정반대의 행동이란 都大體 어떤 것인가?

[62] 날씨가 흐리더니만 及其也 비가 오고 천둥이 치기 시작했다.

※ 轉義 漢字語에 관한 다음 물음에 답하시오.

[63] 다음 漢字語 가운데 轉義語로 보기 어려운 것은?

- ① 人權蹂躪 ② 國政壟斷 ③ 高枕安眠 ④ 吐哺握髮

※ 다음 漢字語의 轉義된 의미를 쓰시오.

[64] 宸襟

[65] 古稀

[66] 蝸角

※ 다음 중 단어의 연결 관계가 나머지 것들과 다른 것은?

- [67] ① 實吐 - 告白 ② 禮讚 - 謳歌
 ③ 受容 - 收用 ④ 遺詔 - 顧命

- [68] ① 螳臂當車 - 不自量力 ② 針小棒大 - 假弄成真
 ③ 笑裏藏刀 - 口蜜腹劍 ④ 輾轉反側 - 寤寐不忘

- [69] ① 膳物 - 幣物 ② 詰責 - 稱讚
 ③ 利潤 - 損失 ④ 綺靡 - 儉朴

- [70] ① 卑賤 - 高尚 ② 鎮重 - 輕率
 ③ 汨沒 - 集中 ④ 度脫 - 迷霧

※ 다음 (A)와 (B)가 類義語가 되도록 () 안에 알맞은 漢字를 쓰시오.

(A) (B)

[71] 惡穢 - ()點

[72] 緊縮 - 節()

[73] 英雄 - ()傑

※ 다음 (A)와 (B)가 反意語나 相對語가 되도록 () 안에 알맞은 漢字를 쓰시오.

(A) (B)

[74] 緊張 ↔ 弛()

[75] 謙遜 ↔ ()慢

[76] 曠劫 ↔ 轉()

※ 다음 주어진 뜻을 참조하여 ()안에 들어갈 同音異義語를 漢字로 쓰시오.

[77] () : 행실, 학문, 기에 따위를 닦음.

• 수행 [78] () : 생각하거나 계획한 대로 일을 해냄.

[79] () : 일정한 임무를 띠고 가는 사람을 따라감.

※ 다음 漢字語와 同音語이면서 제시된 뜻을 가진 漢字語를 () 안에 漢字로 쓰시오.

[80] 巡狩 - () 전혀 다른 것의 섞임이 없음.

[81] 罵倒 - () 값을 받고 물건의 소유권을 다른 사람에게 넘김.

※ 다음 ()에 해당하는 漢字를 쓰시오.

[82] 心在()鵠 : 바둑을 두면서 마음은 기러기나 고니가 날아오면 쏘아 맞출 것만 생각한다면 어찌되겠느냐는 맹자의 언질에서 비롯된 말로, 학업을 닦으면서 마음은 다른 곳에 썸을 일컫는 말.

[83] 肝()相照 : 간과 쓸개를 내놓고 서로에게 내보인다는 뜻으로, 서로 마음을 터놓고 친밀히 사귀.

[84] 韋()之佩 : 부드러운 가죽과 팽팽한 활시위를 차고 다닌다는 뜻으로 자기의 성질을 고치는 경계의 표지로 삼음.

[85] 奴()婢膝 : 남자 종의 아첨하는 얼굴과 여자 종의 무릎걸음이라는 뜻으로, 지나치게 굽실거리며 비굴하게 알랑대는 태도를 비유하는 말.

[86] 兔營三() : 토끼가 위기에서 벗어나기 위하여 세 개의 굴을 파 놓아둔다는 뜻으로, 미리 몇 가지 대비책을 짜 놓음을 이르는 말.

※ 다음 속담에 해당하는 漢字語가 되도록 () 안에 알맞은 漢字를 쓰시오.

[87] 猫項()鈴 : 고양이 목에 방울 달기

[88] 隔()搔癢 : 신 신고 발바닥 긁기

※ 다음 漢字語에 해당하는 우리말 속담을 쓰시오.

[89] 下石上臺

[90] 盲玩丹青

※ 다음 밑줄 친 부분에서 표기가 잘못된 漢字語를 찾아 바르게 고쳐 쓰시오.

[91] 吾等은 茲에 我 朝鮮의 獨立國임과 朝鮮人의 自主民임을 宣言하노라 此로써 世界①萬放에 告하야 人類平等의 大義를 ②克明하며 此로써 子孫萬代에 誥(개우칠 고)하야 民族自存의 ③正權을 ④永有케하노라.

[92] 半萬年 歷史의 權威를 仗하야 此를 宣言함이며 二千萬 民衆의 誠忠을 合하야 此를 佈(펼 포)명함이며 民族의 恒久如一한 自由發展을 爲하야 此를 ①主張함이며 人類的 良心의 ②發路에 基因한 世界改造의 大機運에 順應 竝進하기 爲하야 此를 ③提起함이니 是 | 天의 明命이며 時代의 ④大勢 | 며 全人類 共存同生權의 正當한 發動이라 天下何物이던지 此를 沮止抑制 치 못할지니라.

[93] 舊時代의 ①遺物인 侵略主義 強權主義의 犧牲을 作하야 有史以來 ②屢千年에 처음으로 異民族 箝(재갈 걸)制의 ③痛苦를 嘗한지 今에 十年을 過한지라 我生存權의 剝喪됨이 무릇 幾何 | 며 心靈上 發展의 ④障礙됨이 무릇 幾何 | 며 民族的 尊榮의 毀損됨이 무릇 幾何 | 며 新銳와 獨創으로써 世界文化의 大潮流에 寄與補裨할 機緣을 遺失함인 무릇 幾何 | 노

※ 다음 밑줄 친 단어를 漢字(正字)로 쓰시오.

○ 조선은 늘 우리 겨레의 조선이요 한 차례도 통일한 국가를 잃고 다른 민족의 실질적인 지배를 받은 적이 없다. 일본은 조선이 일본과 [94]순치의 관계가 있음을 깨닫고 1895년 청일전쟁의 결과로 일본이 한국의 독립을 앞

장서 승인하였고 영·미·프·독·러 등 여러 나라들도 독립을 승인했을 뿐더러 이를 보전하기를 약속하였다. 한국은 그 의리에 감동하여 마음을 다잡고 여러 개혁과 국력의 충실을 꾀하였다.

당시 러시아의 세력이 남하하여 동양의 평화와 한국의 안녕을 위협하니 일본은 한국과 [95]공수동맹을 체결하여 러일전쟁을 펼치니 동양의 평화와 한국의 독립 보전은 실로 이 동맹의 뜻과 한국은 더욱 그 호의에 감동하여 육해군의 작전상 원조는 불가능하였으나 주권의 위험까지 희생하여 가능한 온갖 의무를 다하여서 동양 평화와 한국 독립의 양대 목적을 추구하였다.

마침내 전쟁이 끝나고 당시 미국 대통령 루즈벨트씨의 [96]중재로 러일 사이에 [97]강화회의가 열리니 일본은 동맹국인 한국의 참가를 불허하고 러일 두 나라 대표자 사이에 임의로 일본의 한국에 대한 종주권을 [98]의정하였으며 일본은 우월한 병력을 가지고 한국의 독립을 보전한다는 옛 약속을 어기고 나약한 당시 한국 황제와 그 정부를 위협하고 속여 넘겨 “국력의 충실함이 족히 독립을 얻을 만한 시기까지라”는 조건으로 한국의 외교권을 빼앗아 이를 일본의 보호국으로 만들어 한국으로 하여금 직접 세계 여러 나라들과 [99]교섭할 길을 끊고 그로 인하여 “상당한 시기까지라”는 조건으로 사법·경찰권을 빼앗고 다시 “[100]징병령 실시까지라”는 조건으로 군대를 해산하며 민간의 무기를 압수하고 일본 군대와 헌병 경찰을 각지에 두루 두며 심지어 황궁의 경비까지 일본 경찰을 쓰고 이리하여 한국으로 하여금 전혀 저항할 수 없도록 만든 뒤에 꽤 사리에 밝다 일컬어지는 한국 황제를 내쫓고 황태자를 내세워 일본의 사냥개로 이른바 합병 내각을 조직하여 비밀과 무력 속에서 합병조약을 맺으니 이에 우리 겨레는 건국 이래 반만년에 스스로를 이끌고 도와준다고 하는 우방의 군국적 야심에 희생되었다.

[國語와 漢字]

※ 다음 漢字語의 독음을 한글맞춤법에 맞게 쓰시오.

- [101] 雙龍 [102] 龜裂
[103] 旋律 [104] 寄稿欄
[105] 數數往來

※ 다음 중 첫소리가 長音으로 발음되는 것을 고르시오.

- [106] ① 感情 ② 甘精 ③ 監丁 ④ 鑑定
[107] ① 同期 ② 動氣 ③ 同氣 ④ 銅器
[108] ① 斑杖 ② 班長 ③ 盤長 ④ 返葬
[109] ① 思願 ② 查考 ③ 死苦 ④ 社告
[110] ① 聯騎 ② 連記 ③ 延期 ④ 捐棄

※ 다음 중 한글맞춤법의 두음법칙을 적용받지 않는 것은?

- [111] ① 儼戲 ② 樂觀 ③ 雷雨 ④ 漏水
[112] ① 來年 ② 惱殺 ③ 綾紗 ④ 老年

[113] ‘四六判’의 讀音을 한글맞춤법에 맞게 쓰시오.

※ 밑줄 친 漢字語의 讀音을 한글맞춤법의 규정에 맞게 쓰시오.

[114] 過磷酸은 낮은 온도에서 오산화 인을 30%의 과산화 수소로 처리한 뒤에 얼음물로 묽게 하여 만든 물질로, 산화력이 세기 때문에 산화제로 쓰인다.

[115] 감동이란 이상한 것이다. 나는 전신에 일종의 戰慄을 느꼈다. 용기라는 것이 어떤 것인가를 깨달은 느낌이었다.

[116] 천한 신분의 구박과 설움을 흠어져 살면서 당하기는 더 어려워서 자연스럽게 類類相從으로 같은 백정 몇 집이 진펄가에 모여 살기 시작한 것이 지금은 수십 호의 마을로 되었다.

※ 다음 漢字語의 讀音을 한글맞춤법에 맞게 쓰시오.

[117] 庫間

[118] 傳賞房

※ 다음 밑줄 친 漢字語의 讀音을 한글맞춤법에 맞게 쓰시오.

[119] 이 제도가 실시되지 않으면 정치 개혁이라는 구호는 空念佛에 그칠 것이다.

[120] 간도에 있을 때 혈육같이 짙고 강했던 동포들 사이의 紐帶를 지금 이곳에서는 찾아볼 수 없는 것이다.

※ 다음 문장의 밑줄 친 漢字語를 어원으로 하는 현대 표준어를 한글로 쓰시오.

[121] 망하기까지 손 싸매고 있었던 것도 아니요, 동학 혁명이다, 대원군이다, 갑신정변이다, 이렇게 貫革에 비슷이 겨논 화살은 쏘아졌는데 하나도 들어맞지 않았어.

[122] 흠족한 비에 마을 사람들은 풍년이라도 만난 듯 出斂들을 하여 술과 안줏거리를 마련하였다.

[123] 청나라에 드나들며 신문물에 접한 그는 국가와 개인이 艱難을 극복하고 문명을 지향하기 위해 개혁과 개방이 필요하다고 주장했다.

※ 다음 漢字語의 讀音을 쓰시오.

[124] 釀出料

[125] 虎尾串

[126] 沸騰點

[漢字 教授學習 方法論]

※ 다음 글의 밑줄 친 漢字語를 문맥에 어울리는 漢字로 바꾸어 쓰시오.

復讎를 주요 소재로 다룬 창작물은 손쉽게 말초신경을 자극할 수 있는 소재이면서 캐릭터의 행동 동기가 매우 명확하여 몰입이 쉽고, 개연성을 해치지 않으면서 캐릭터를 극단적이고 개성적으로 만들 수 있으므로 강렬한 인상을 줄 수 있다. 또 복수와 용서에 관한 [127]복수의 갈등 구조를 이용하여 심도 있는 이야기 전개도 가능하다. 하지만 대부분의 캐릭터들은 復讎의 칼을 휘두른 뒤 [128]복수를 누리기보다는 비명횡사하는 경우가 많다.

※ 다음 글을 읽고 물음에 답하시오.

유구한 역사와 전통에 빛나는 우리 대한국민은 3·1운동으로 건립된 대한민국임시정부의 법통과 불의에 항거한 4·19민주이념을 계승하고, 조국의 민주개혁과 평화적 통일의 사명에 입각하여 정의·인도와 동포애로써 민족의 단결을 공고히 하고, 모든 사회적 ㉠폐습과 불의를 타파하며, 자율과 조화를 바탕으로 자유민주적 기본질서를 더욱 확고히 하여 정치·경제·사회·문화의 모든 영역에 있어서 각인의 기회를 균등히 하고, 능력을 최고도로 발휘하게 하며, 자유와 권리에 따르는 책임과 의무를 ㉡완수하게 하여, 안으로는 국민생활의 균등한 향상을 기하고 밖으로는 항구적인 세계평화와 인류공영에 이바지함으로써 우리들과 우리들의 자손의 안전과 자유와 행복을 영원히 확보할 것을 다짐하면서 1948년 7월 12일에 제정되고 8차에 걸쳐 개정된 헌법을 이제 국회의 의결을 거쳐 국민투표에 의하여 개정한다.

[129] ㉠의 의미를 쓰시오.

[130] ㉡과 같은 의미로 쓰일 수 없는 것은?

- ① 貫徹 ② 達成 ③ 成就 ④ 彌漫

※ 다음 물음에 답하시오.

[131] 초등학교 한자 교육의 성격으로 적절하지 않은 것은?

- ① 한자어로 이루어진 국어의 기본 어휘력을 높인다.
- ② 한자어구는 평이한 내용의 것을 변별하여 지도한다.
- ③ 한자를 익혀 어려서부터 국제사회의 구성원으로 자랄 수 있게 한다.
- ④ 한자어의 학습을 통해 한국인으로 갖추어야 할 일반교양을 기르게 한다.

[132] 초등학교 한자 교육의 목표로 적절하지 않은 것은?

- ① 한문 교육용 기초 한자 900자를 바탕으로 한다.
- ② 한자를 익혀 언어생활에서 바르게 활용하도록 한다.
- ③ 한자 학습을 통해 전통문화를 이해할 수 있도록 한다.
- ④ 한자와 한자어 학습을 통해 올바른 가치관을 가질 수 있도록 한다.

[133] 초등학교 한자 교육의 방법에 대한 설명으로 적절하지 않은 것은?

- ① 학생들이 쉽고 재미있게 학습할 수 있도록 체계적으로 지도한다.
- ② 한자, 한자어, 한자어구의 각 영역이 학습의 연계성을 유지하도록 한다.
- ③ 교수·학습 효과를 높이기 위하여 시청각 자료를 그 특성에 맞게 활용하여 지도하도록 한다.
- ④ 학습 목표와 제재의 특성에 맞는 학습을 위해서는 선행 단원과의 연계성에 지나치게 구애되어서는 안 된다.

[134] 초등학교 한자 교육의 유의점으로 적절하지 않은 것은?

- ① 가능한 한 한자어나 평이한 한자어구와 관련지어 지도한다.
- ② 특징이 뚜렷한 한자를 통하여 한자 학습의 흥미를 유발시킨다.
- ③ 한자어는 가능한 타 교과와의 학업 성취도와 관련지어 지도하면서 점차 수준을 올려 나간다.
- ④ 한자어구와 간이한 문장은 겉으로 드러난 뜻과 함께 담긴 뜻을 파악하고 이해할 수 있게 가르친다.

※ 한자 교육의 지도 단계에서 해당 부분을 <보기>에서 찾아 그 번호를 쓰시오.
(135~137)

<보 기>	
① 導入 段階	② 訓音 段階
③ 造語 段階	④ 適用 段階
⑤ 評價 段階	⑥ 整理 段階

[135] 이 단계에서 한자를 이해하는 방법으로는 ‘한자의 부수를 통해 한자를 이해하는 방법’과 ‘한자의 구조 분석을 통해 한자를 이해하는 방법’이 있다.

[136] 이 단계에서는 국어 문장에서 한자어를 찾아서 그 구조와 의미를 파악하게 하거나, 한자를 학습하기 전과 학습한 후에 그 의미 파악에 변화가 있는가를 직접 확인하게 한다.

[137] 이 단계에서는 한자 학습과 무관하게 독서나 생활을 통하여 이미 알고 있거나 배운 한자어도 그 의미를 다시 분석하여 原義를 알아보고, 轉義를 확인하는 학습을 한다.

[138] 한자의 훈과 음의 교육에 대한 설명으로 적절하지 않은 것은?

- ① 쓰기 중심의 반복 교육을 실시한다.
- ② 반복 학습의 지루함을 없앨 수 있는 다양한 방법을 사용한다.
- ③ 쓰기 지도는 필순에 대한 지도가 이루어진 후 실시하는 것이 좋다.
- ④ 시청각 자료나 한자 카드와 같은 활동 자료를 활용하면 더욱 좋다.

[139] 다음에 제시된 이미지 자료를 통하여 지도하기에 가장 적합한 漢字는?



갑골문



금문



전서

- ① 觀
- ② 獲
- ③ 舊
- ④ 寫

[140] ‘水’의 변형된 자형을 설명하기 위한 다음 漢字 중 ‘水’를 구건으로 사용한 한자가 아닌 것은?

- ① 求 ② 肅 ③ 益 ④ 原

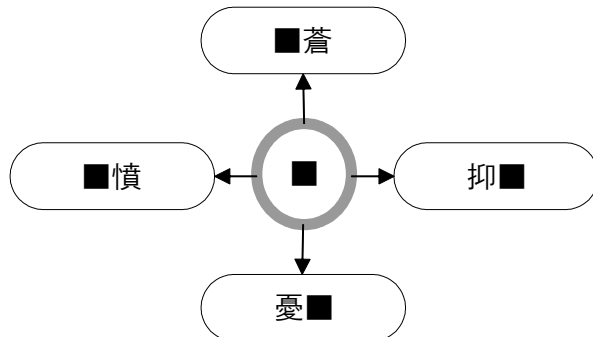
[141] 한자의 字源 학습에 대한 설명으로 적절하지 않은 것은?

- ① 한자가 만들어진 과정을 근원으로 분석하여 이를 구조적으로 이해하고자 하는 것이다.
- ② 한자가 가지고 있는 본래의 문자적 의미를 字形과 字意, 字音上에서 분석·종합하여 이를 구조적·체계적으로 접근하는 것이다.
- ③ 자원의 의미를 모르고 한자를 공부하면 이는 무의미한 글자를 학습하는 것과 마찬가지로 때문에 한자는 반드시 상형화하여 학습해야 한다.
- ④ 학습자로 하여금 한자를 보다 친숙한 문자로 이해하도록 하여 자기주도적 학습과 창의적 사고를 가능하게 하고 장기 기억에 도움을 줄 수 있다.

[142] 한자의 字源 학습 방법으로 적절하지 않은 것은?

- ① 학습 자료의 의미를 검토한다.
- ② 수업 목표를 구체적으로 명시한다.
- ③ 학습자의 학습 수준을 진단하여 수준에 맞게 실시한다.
- ④ 字源 학습이 지루하고 어려울 수 있기 때문에 보충이나 심화 학습은 실시하지 않는다.

[143] 화살표 방향으로 漢字語를 만들 때 ■ 안에 들어갈 漢字를 쓰시오.



※ 비교·분석하기 방법으로 學習 漢字를 확장하기 위한 다음 표를 보고 물음에 답하시오.

骨 +	豊	體	肉體
	亥	骸	㉠ 殘骸
	遺	㉡ 髓	脊髓
	水	滑	圓滑
	犬	猾	㉢ 狡猾

[144] ㉠ 漢字語의 의미를 쓰시오.

[145] ㉡ 漢字의 음과 訓을 쓰시오.

[146] ㉢ 漢字語의 讀音을 쓰시오.

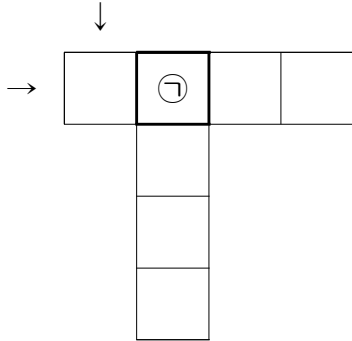
[147] 초등학생 한자 교육에서 평가 지침으로 적절하지 않은 것은?

- ① 한자어구는 뜻을 바르게 이해하는가에 중점을 두고 평가한다.
- ② 한자어는 언어생활에 바르게 활용할 수 있는가에 중점을 두고 평가한다.
- ③ 한자 및 한자어의 읽기, 쓰기, 활용, 한자어구의 풀이 등을 평가하되, 문법 지식 평가를 중심으로 한다.
- ④ 기초 한자를 바르게 읽고 쓰며 그 뜻을 알아 바르게 사용하는가에 중점을 두도록 하면서, 1단계에서는 가급적 쓰기 평가는 지양하도록 한다.

[148] 초등학생 한자 교육에서 평가 방법으로 적절하지 않은 것은?

- ① 한자는 形, 音, 義의 3요소를 관련지어 평가한다.
- ② 한자와 한자어는 가능한 한 언어생활에 관련지어 평가한다.
- ③ 한자어구의 풀이와 함께 담긴 뜻의 이해도 겸하여 평가한다.
- ④ 한자, 한자어, 한자어구의 각 영역별 학습 내용의 하나를 중심으로 평가한다.

[149] 학습한 성어를 평가하기 위한 다음 문항 중, 화살표 방향으로 성어를 만들 때 ㉠에 들어갈 漢字를 쓰시오.



<가로 열쇠>

다른 사람이 나의 얼굴에 침을 뱉으면 절로 그 침이 마를 때까지 기다린다는 뜻으로, 처세에는 인내가 필요함을 강조하여 이르는 말.

<세로 열쇠>

얼굴에 쇠가죽을 발랐다는 뜻으로, 몹시 뻘뻘스러움을 비유적으로 이르는 말.

[150] 다음 중 漢字 교재의 제작과 보급에 관한 현 실태에 대한 설명으로 적절한 것은?

- ① 한자·한문 교육의 효율적 수행과 외적인 법적·제도적 지원은 큰 관계가 없다.
- ② 교육 현장에서 교사들이 한자·한문 교육을 용이하게 수행하기 위해 스스로 교재를 개발하여야 하므로 다른 지원은 필요 없다.
- ③ 현재 사용하고 있는 한자 학습 교과서는 지역이나 연령에 편중되지 않고 고르게 개발되어 있다.
- ④ 초등학교 한자 교육 현장에서 교육청의 정식 인정을 받은 교과서를 사용하는 학교는 겨우 10%를 조금 넘는 정도에 불과하다.

♣ 수고하셨습니다.

수험번호

성명

생년월일

※ 유성 싸인펜, 붉은색 필기구 사용 불가.

※ 답안지는 컴퓨터로 처리되므로 구기거나 더럽히지 마시고, 정답 칸 안에만 쓰십시오.

글씨가 채점란으로 들어오면 오답처리가 됩니다.

제60회 한자지도사자격검정시험 **고급** 답안지(1)

답안란		채점란		답안란		채점란		답안란		채점란			
번호	정답	1점	2점	번호	정답	1점	2점	번호	정답	1점	2점		
1	1			24	挿			47	3				
2	4			25	傭			48	玉				
3	3			26	磁			49	辛				
4	敷			27	餐			50	十				
5	2			28	琢			51	2				
6	2			29	클 확			52	3				
7	2			30	이랑 무			53	1				
8	美			31	이랑 묘			54	술목구조				
9	丘			32	抛/投			55	주술구조				
10	鷄			33	獵			56	차게 저장하다				
11	遷			34	敏			57	바다가 넘치다				
12	兩			35	落			58	매우 새롭다				
13	勛			36	1			59	○				
14	鋪			37	伸			60	×				
15	貳			38	推			61	○				
16	醜			39	降			62	○				
17	編			40	雌			63	1				
18	衰			41	3			64	임금의 마음				
19	속빌 강			42	3			65	70세				
20	누를 날			43	2			66	아주 좁은 地境이나 작은 사물				
21	도금할 도			44	1			67	3				
22	매울 랄			45	4			68	2				
23	어리석을 매			46	臼 7			69	1				
감독위원		채점위원(1)				채점위원(2)				채점위원(3)			
(서명)		(득점)	(서명)		(득점)	(서명)		(득점)	(서명)				

※ 본 답안지는 컴퓨터로 처리되므로 구겨지거나 더럽혀지지 않도록 조심하시고 글씨를 칸 안에 또박또박 쓰십시오.

제60회 한자지도사자격검정시험 **고급** 답안지(2)

답안란		채점란		답안란		채점란		답안란		채점란	
번호	정답	1점	2점	번호	정답	1점	2점	번호	정답	1점	2점
70	3			97	講和			124	각출료		
71	汚			98	議定			125	호미곶		
72	減			99	交渉			126	비등점		
73	豪			100	徵兵令			127	複數		
74	緩			101	쌍룡			128	福壽		
75	傲			102	균열			129	나쁜 버릇이나 폐해가 많은 풍속		
76	瞬			103	선율			130	4		
77	修行			104	기고란			131	3		
78	遂行			105	삭삭왕래			132	1		
79	隨行			106	1			133	4		
80	純粹			107	2			134	3		
81	賣渡			108	4			135	2		
82	鴻			109	3			136	3		
83	膽			110	4			137	4		
84	弦			111	1			138	1		
85	顏			112	2			139	3		
86	窟			113	사륙판			140	1		
87	懸			114	과인산			141	3		
88	靴			115	전율			142	4		
89	아랫돌 빼서 윗돌 괴고, 윗돌 빼서 아랫돌 괴기			116	유유상종			143	鬱		
90	소경 단청 구경			117	곳간			144	남은 뼈		
91	① 萬邦			118	전세방			145	뺏골 수		
92	② 發露			119	공염불			146	교활		
93	② 累千年			120	유대			147	3		
94	脣齒			121	과녁			148	4		
95	攻守同盟			122	추렴			149	面		
96	仲裁			123	가난			150	4		