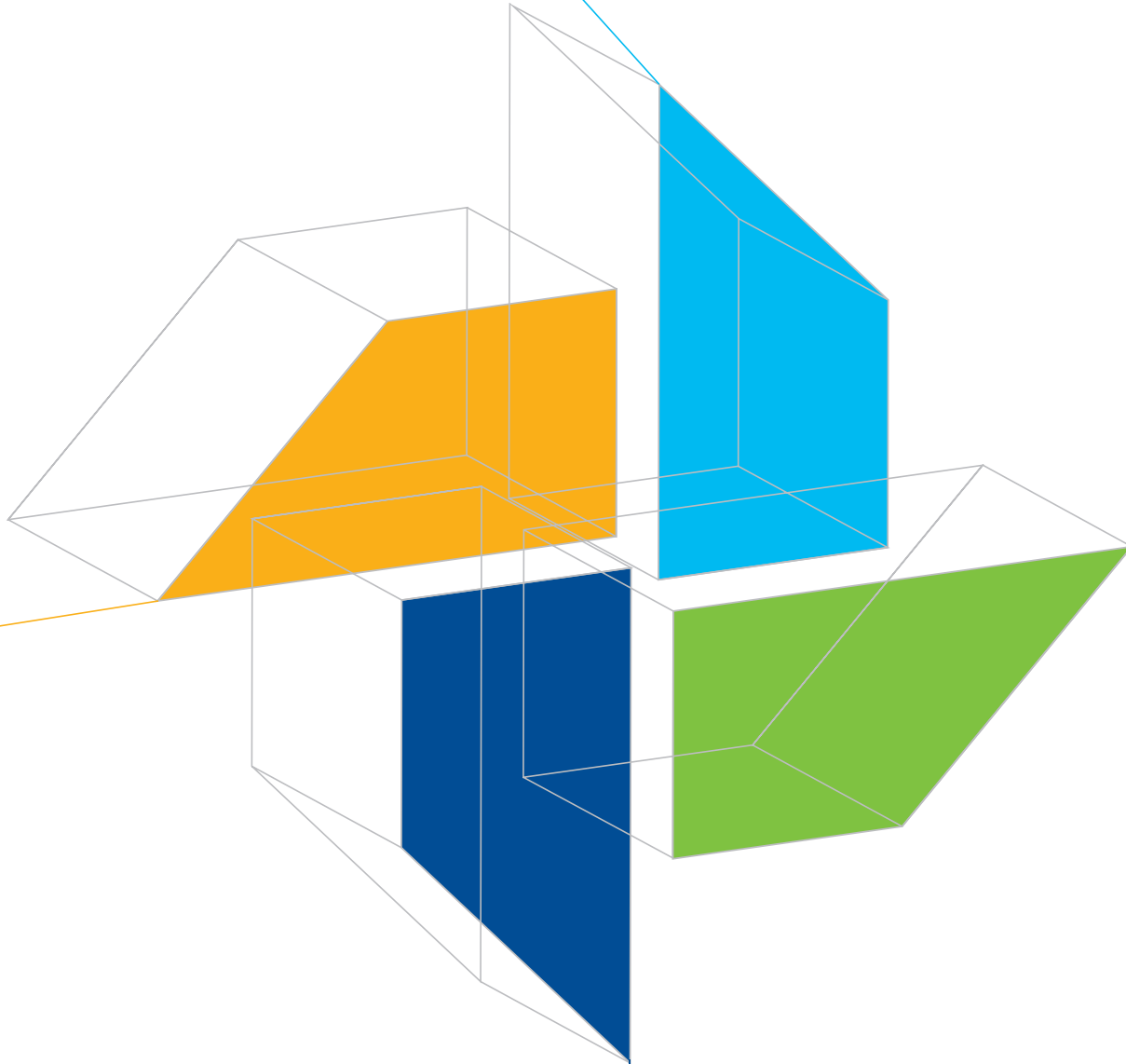


2022학년도 정시모집요강

Gachon University



2022학년도 정시모집요강

모집전형 및 주요 변경사항	27
전형일정	28
모집단위별 입학정원	29
전형별 모집인원	30
원서접수	32
합격자 발표 및 등록	34
세부 전형별 안내	35
제출서류 안내사항	57
동점자 처리기준	58
대학수학능력시험 반영방법	59
지원자 유의사항	60
전형료	61
등록포기 및 환불	62
학사 안내	63
장학 안내	64

모집전형 및 주요 변경사항

전형유형	모집군	전형명		모집인원(명)	전형방법
수능위주	가군	일반전형1		395	수능 100%
		일반전형2		136	
	나군	일반전형1		192	
		일반전형2		30	
	다군	일반전형1		460	
		일반전형2		181	
수능위주 (실기)	가군		연기예술학과(연출)	7	수능 60% + 실기 40%
	다군	일반전형	미술·디자인학부	회화·조소 전공	40
				디자인전공	60
		체육학부		체육전공	20
				태권도전공	10

구분		2022학년도	2021학년도																																								
모집단위	신설	약학과(6년제)	—																																								
		스마트팩토리전공, 스마트보안전공, 차세대반도체전공, 스마트시티융합학과	—																																								
	변경	산업공학전공 / 식품생명공학과 / 의공학과 / 운동재활학과 / 반도체·디스플레이학과	산업경영공학과 / 식품생물공학과 / 의용생체공학과 / 운동재활복지학과 / 디스플레이학과																																								
전형방법		연기예술학과(연출) : 수능 60% + 실기 40% 미술·디자인학부 : 수능 60% + 실기 40% 체육학부 : 수능 60% + 실기 40%	연기예술학과 : 수능 30% + 실기 70% 미술·디자인학부 : 수능 40% + 실기 60% 체육학부 : 수능 40% + 실기 60%																																								
대학수학능력시험 반영방법	일반전형2	국어, 수학, 영어, 사/과탐(2과목 각각), 한국사 중 우수한 영역 순 40%, 30%, 20%, 10% 반영	국어, 수학㉠, 영어, 사/과탐(1과목) 중 최상위 45%, 차상위 40%, 차차상위 15% 반영																																								
영어 및 한국사 수능성적(등급) 배점		<table><tr><th>등급</th><th>1등급</th><th>2등급</th><th>3등급</th><th>4등급</th><th>5등급</th><th>6등급</th><th>7등급</th><th>8등급</th><th>9등급</th></tr><tr><td>배점</td><td>98</td><td>95</td><td>92</td><td>86</td><td>80</td><td>60</td><td>50</td><td>40</td><td>30</td></tr></table>	등급	1등급	2등급	3등급	4등급	5등급	6등급	7등급	8등급	9등급	배점	98	95	92	86	80	60	50	40	30	<table><tr><th>등급</th><th>1등급</th><th>2등급</th><th>3등급</th><th>4등급</th><th>5등급</th><th>6등급</th><th>7등급</th><th>8등급</th><th>9등급</th></tr><tr><td>배점</td><td>98</td><td>95</td><td>91</td><td>80</td><td>70</td><td>60</td><td>50</td><td>40</td><td>30</td></tr></table>	등급	1등급	2등급	3등급	4등급	5등급	6등급	7등급	8등급	9등급	배점	98	95	91	80	70	60	50	40	30
등급	1등급	2등급	3등급	4등급	5등급	6등급	7등급	8등급	9등급																																		
배점	98	95	92	86	80	60	50	40	30																																		
등급	1등급	2등급	3등급	4등급	5등급	6등급	7등급	8등급	9등급																																		
배점	98	95	91	80	70	60	50	40	30																																		

전형일정

구분				일시		비고
원서접수				2021.12.30(목) ~ 2022.01.03(월) 18:00		인터넷 접수(www.gachon.ac.kr)
서류제출 마감				2022.01.04(화) 17:00		원서접수 사이트에서 제출
실기고사	가군	연기예술학과(연출)		고사장 확인	2022.01.05(수)	본 대학 홈페이지(www.gachon.ac.kr) 및 본 대학 내 지정장소
				전형일	2022.01.07(금)	
	다군	공통		고사장 확인	2022.01.19(수)	
		미술·디자인학부	회화·조소전공	전형일	2022.01.25(화)	
			디자인전공		2022.01.22(토) ~ 23(일)	
			체육학부		태권도전공	
합격자 발표	수능위주			2022.01.11(화)		본 대학 홈페이지(www.gachon.ac.kr)
	실기			2022.02.07(월)		
합격자 등록				2022.02.09(수) ~ 11(금)		
충원합격자 발표 마감				2022.02.20(일) 21:00		
충원합격자 등록 마감				2022.02.21(월) 16:00		

※ 전형일정은 지원현황에 따라 변경될 수 있습니다.

※ 고사(실기, 면접)일정은 본 대학 홈페이지(www.gachon.ac.kr)에서 반드시 확인하여야 합니다.

※ 고사(실기, 면접) 시 본인임을 확인할 수 있는 신분증(주민등록증, 운전면허증, 여권 등)을 지참하여야 합니다.

모집단위별 입학정원

대학	모집단위		입학정원
경영대학	경영학부	경영학전공 글로벌경영학전공 회계세무학전공	300
		금융수학과	50
사회과학대학	미디어커뮤니케이션학과		60
	관광경영학과		50
	경제학과		110
	의료경영학과		50
	응용통계학과		50
	사회복지학과		50
	유아교육학과 ◆		60
	심리학과		50
	인문대학	한국어문학과 ◆	
영미어문학과 ◆		50	
동양어문학과 ◆		100	
유럽어문학과		60	
법과대학	법학과		100
	경찰행정학과		50
	행정학과		50
공과대학	도시계획·조경학부	도시계획학전공 조경학전공	80
	건축학부	실내건축학전공 건축학전공(5년) 건축공학전공	120
	설비·소방공학과		80
	화공생명공학과 ●		100
	기계·스마트·산업공학부	기계공학전공 ●	100
		산업공학전공	50
		스마트팩토리전공	50
	토목환경공학과 ●		50
	신소재공학과		50
	바이오나노대학	식품생명공학과	
식품영양학과 ◆		50	
바이오나노학과		50	
생명과학과		50	
대학	모집단위		입학정원
바이오나노대학	물리학과		50
	화학과		50
IT융합대학	AI·소프트웨어학부	소프트웨어전공	100
		인공지능전공	150
	컴퓨터공학부	컴퓨터공학전공	150
		스마트보안전공	50
	전자공학부	전자공학전공 ●	120
		차세대반도체전공	50
	전기공학과 ●		80
	스마트시티융합학과		50
	의공학과		50
	한의과대학		한의예과
예술·체육대학	미술·디자인학부	회화·조소전공	70
		디자인전공	100
		패션디자인전공	40
	음악학부	성악전공	20
		기악전공	48
		작곡전공	12
	체육학부	체육전공	40
		태권도전공	30
연기예술학과		40	
가천 리버럴아츠칼리지	자유전공학부	자유전공 한국학전공	76
의과대학	의예과 ㉠		40
약학대학	약학과 ㉠		30
간호대학	간호학과 ㉠◆		255
보건과학대학	치위생학과 ㉠		40
	방사선학과 ㉠		40
	물리치료학과 ㉠		40
	응급구조학과 ㉠		20
	운동재활학과 ㉠		40
총계			4,081
※ ㉠ 표시된 모집단위는 메디컬캠퍼스(인천)에 개설된 모집단위입니다.			
※ ● 표시된 모집단위는 공학교육인증(ABEEK) 프로그램을 이수해야 합니다.			
※ ◆ 표시된 모집단위는 교육부 승인 인원 내에서 교직이수가 가능합니다.			

※ ㉠ 표시된 모집단위는 메디컬캠퍼스(인천)에 개설된 모집단위입니다.
 ※ ● 표시된 모집단위는 공학교육인증(ABEEK) 프로그램을 이수해야 합니다.
 ※ ◆ 표시된 모집단위는 교육부 승인 인원 내에서 교직이수가 가능합니다.

전형별 모집인원

계열	모집단위	일반전형1			일반전형2		
		가군	나군	다군	가군	나군	다군
인문	경영학부			60			33
자연	금융수학과	16					
인문	미디어커뮤니케이션학과			18			
	관광경영학과	16					
	경제학과	29			21		
	의료경영학과			15			
	응용통계학과	17					
	사회복지학과		15				
	유아교육학과		18				
	심리학과			17			
	한국어문학과	17					
	영미어문학과	16					
	동양어문학과	25			20		
	유럽어문학과	21					
	법학과	27			20		
	경찰행정학과	17					
	행정학과	17					
	패션디자인전공			13			
	자유전공학부			26			21
자연	도시계획·조경학부	20			15		
	건축학부			31			25
	설비·소방공학과			23			15
	화공생명공학과	25			20		
	기계공학전공			28			20
	산업공학전공	16					
	스마트팩토리전공		16				
	토목환경공학과		16				
	신소재공학과			15			
	식품생명공학과			15			
	식품영양학과		16				
	바이오나노학과			16			
	생명과학과	16					
	물리학과		15				

계열	모집단위	일반전형1			일반전형2		
		가군	나군	다군	가군	나군	다군
자연	화학과			15			
	소프트웨어전공			25			20
	인공지능전공			35			26
	컴퓨터공학전공	37			25		
	스마트보안전공		16				
	전자공학전공			28			21
	차세대반도체전공		16				
	전기공학과	18			15		
	스마트시티융합학과		16				
	의공학과			18			
	의예과	15					
	한의학예과	15					
	약학과	15					
	간호학과		48			30	
	치위생학과			13			
	응급구조학과			10			
	방사선학과			13			
	물리치료학과			13			
	운동재활학과			13			
	첨단의료기기학과						
	게임·영상학과						
	반도체·디스플레이학과						
	미래자동차학과						
예·체능	회화·조소전공			40			
	디자인전공			60			
	성악전공						
	기악전공						
	작곡전공						
	체육전공			20			
	태권도전공			10			
	연기예술학과(연출)	7					
계		402	192	590	136	30	181

※ 모집인원은 수시모집 미등록 등의 사유로 변경될 수 있으므로 원서접수 시 본 대학 홈페이지에서 확인 바랍니다.

원서접수

원서접수 기간

원서접수 방법

모집시기	접수기간	인터넷 접수
정시	2021.12.30(목) ~ 2022.01.03(월) 18:00	본 대학 홈페이지(www.gachon.ac.kr)

인터넷 원서접수 시 사진 업로드를 위하여 지원자 본인의 증명사진 파일(jpg, gif 파일형식)을 준비하시기 바랍니다.
[최근 3개월 내 사진으로 인물 뒤 배경이 있는 사진 또는 스냅사진은 사용이 불가함]

1. 원서접수 사이트 접속

가천대학교 홈페이지(www.gachon.ac.kr) 접속 → 입학원서 접수 대행기관



2. 회원가입 및 로그인

본인 명의로 회원가입



3. 유의사항 확인

유의사항을 반드시 확인하여야 하며, 미확인으로 인한 책임은 지원자에게 있음



4. 원서작성

- ① 모집요강을 참고하여 전형유형, 지원학과/전공 등을 선택하여 입력
- ② 모든 사항을 빠짐없이 정확하게 입력 및 확인(학생부 온라인 제공 동의)



5. 전형료 결제

전형료 결제 후에는 입학원서 기재사항을 수정하거나 원서접수를 취소할 수 없으며, 전형료는 반환하지 않음



6. 수험표 확인

접수가 완료된 것을 원서와 수험표를 통해 직접 확인



7. 서류제출(해당자만)

온라인 원서접수 사이트를 통해 제출

각각의 제출서류를 저장용 PDF로 합본하여 한 개의 문서로 제출

1. 원서 및 서류제출은 온라인으로 접수합니다.
 2. 본 대학에 원서를 접수하면 해당전형과 관련된 학교생활기록부 및 수능성적 자료 온라인 제공에 동의하는 것으로 간주합니다.
 3. 장애인복지법 제32조에 의하여 장애인등록을 필하고, 각종 장애 또는 지체로 인하여 입학전형 진행과정에서 지원이 필요한 경우 사전 요청바랍니다.
 4. 장애학생의 지원 및 선발에 대한 차별은 없으며, 입학 시 본교의 장애학생지원에 관한 규정을 적용합니다.
- ※ 본 대학교는 원서접수 대행기관을 통해 원서접수를 위탁 처리하고, 수집한 개인정보(성명, 주민등록번호, 이메일 주소, 계좌번호, 평가자료 등)를 입학전형 목적 이외의 용도로 사용하지 않습니다.
- 단, 최종합격자의 개인정보는 본 대학교의 학적부 생성, 학생증 발급 등을 위한 자료로 활용하므로 원서접수 시 개인정보의 수집, 이용에 대한 지원자의 동의가 필요합니다.

원서접수 시 유의사항

1. 원서접수 중 유의사항을 반드시 확인하고 안내문의 진행요령에 따라 작성하여야 합니다.
2. 원서접수는 전형료 결제 후 접수가 완료됩니다.
3. 접수가 완료된 후에는 학과 및 전형 변경, 지원 포기 등은 불가능하므로 「모집요강」을 정확히 숙지하고
전형 유형, 지원학과/전공, 지원자격 등을 정확히 입력한 후 확인하고 접수해야 합니다.
(제출서류 및 전형료는 일절 반환하지 않음)
4. 성명, 주민등록번호는 반드시 주민등록상에 기재된 내용과 같아야 하며, 주소나 전화번호가 전형기간 중
사용되므로 변경되는 즉시 본 대학 입학처로 변경 신청을 해야 합니다.
(개명 등으로 인해 고교생활기록부와 이름이 상이할 경우 기본증명서 제출)
5. 수험표 분실 시에는 원서접수 사이트에 로그인하여 재출력이 가능합니다.
6. 입학원서 입력사항이 사실과 달라 발생하는 모든 불이익은 지원자의 책임입니다.
7. 서류 제출 해당자는 지정된 기일까지 온라인으로 제출해야 하며, 각각의 제출서류를 저용량 PDF로 합본하여
한 개의 문서로 제출해야 합니다.
8. 최종 등록자 중 온라인 서류 제출 해당자는 서류의 원본을 지정된 기일까지 입학원서와 함께 제출해야 합니다.
(우편발송 또는 방문제출)

합격자 발표 및 등록

합격자 발표

1. 합격자 발표일자

- 수능 위주 : 2022.01.11(화)
- 수능 위주(실기) : 2022.02.07(월)

2. 합격자 발표는 본 대학 홈페이지(www.gachon.ac.kr)를 통해 확인하실 수 있습니다.

3. 유의사항

- 합격자는 반드시 지정된 기간 내에 등록을 하여야 합니다(미등록 시 불합격 처리함).
- 합격자 중 본교에 등록 후 입학할 포기하고자 하는 자는 등록포기각서를 작성하여야 합니다.
(본 대학 홈페이지에서 온라인으로 제출)
- 합격자 명단 미확인으로 인한 모든 불이익은 지원자에게 있으므로 반드시 본인이 직접 확인하여야 합니다.

합격자 등록

1. 등록일시 : 2022.02.09(수) ~ 11(금) 16:00까지

2. 등록방법 : 가상계좌를 통한 등록금 납부(합격자 발표 시 납부 방법 안내)

3. 유의사항

- 정시모집 합격자는 대학, 교육대학, 산업대학, 전문대학에서 시행하는 추가모집에 지원할 수 없습니다.
- 위의 사항을 위반하여 추가모집 대학에 지원해 입학하여도 추후 입학이 취소되며, 또한 추가모집에 불합격하여도 지원한 사실로 인하여 정시모집 입학이 취소될 수 있습니다(단, 정시모집에 등록한 후 추가모집기간 전에 환불하여 입학할 포기한 자는 추가모집에 지원할 수 있습니다).

총원합격자 발표 및 등록

1. 총원합격자 발표 및 등록

구분	발표일자	발표방법	등록일자	비고
1차 총원합격	2022.02.12(토)	본 대학 홈페이지 (www.gachon.ac.kr)	2022.02.12(토) ~ 14(월)	등록기간(3일)
2차 총원합격	2022.02.14(월) 22:00		2022.02.15(화)	등록기간(1일)
3차 총원합격	2022.02.15(화) 22:00		2022.02.16(수)	등록기간(1일)

※ 4차 총원합격자 발표부터는 원서접수 시 기재한 연락처로 개별 통지하며, 본 대학 홈페이지에 게재됩니다.

※ 총원합격자 통보마감은 2022.02.20(일) 21:00까지만 통보합니다.

※ 총원합격자 발표일정은 본교 사정에 따라 변경될 수 있습니다.

2. 유의사항

- 총원합격자는 반드시 등록기간 내에 등록을 해야 하며, 등록하지 않으면 미등록 불합격 처리합니다.
- 총원합격자 명단의 미확인으로 인한 모든 불이익은 지원자에게 있으므로 반드시 본인이 직접 확인하여야 합니다.
- 총원합격자 통지기간[2022.02.12(토) ~ 20(일) 21:00] 중 연락두절로 합격 통지가 불가능할 경우 총원 대상에서 제외됩니다. 또한 어떠한 사유로도 이의를 제기할 수 없으며, 본 대학교에서는 이에 대한 책임을 지지 않습니다.

2022학년도 세부 전형별 안내

수능위주

가군

일반전형1	36
일반전형2	37

나군

일반전형1	38
일반전형2	39

다군

일반전형1	40
일반전형2	41

특별전형

농어촌 전형 특성화고교 전형 교육기획균형 전형	42
조기취업형 계약학과 전형	44

수능위주(실기)

가군

연기예술학과	46
--------	----

다군

미술·디자인학부	48
체육전공	50
태권도전공	54

수능위주 [가군] 일반전형1

모집단위 및 모집인원

전형방법

100%
수능

선발원칙

수능 성적의 반영영역별 백분위 점수를 반영비율로 적용하여 합산한 총점 순으로 선발합니다.

대학수학능력시험 반영영역 및 반영비율

제출서류

계열	모집단위	모집인원	계열	모집단위	모집인원
인문	관광경영학과	16	자연	금융수학과	16
	경제학과	29		도시계획·조경학부	20
	응용통계학과	17		화공생명공학과	25
	한국어문학과	17		산업공학전공	16
	영미어문학과	16		생명과학과	16
	동양어문학과	25		컴퓨터공학전공	37
	유럽어문학과	21		전기공학과	18
	법학과	27		의예과	15
	경찰행정학과	17		한의예과	15
	행정학과	17		약학과	15

지원자격

2022학년도 대학수학능력시험 응시자로서 고교졸업(예정)자 또는 법령에 따라 이와 동등 이상의 학력이 있다고 인정되는 사람

계열	모집단위	반영영역 및 반영비율(%)						가산점	한국사
		국어	수학		영어	탐구			
			기하, 미적분	확률과 통계		사회	과학		
인문	전체 모집단위	우수한 영역 순 35, 25			20	20 (1과목)		—	필수
자연	전체 모집단위	우수한 영역 순 35, 25			20	20 (1과목)		수학(기하, 미적분), 과학 중 우수한 순으로 5%, 3%	
	의예과, 약학과	25	30	—	20	—	25 (2과목)	—	
	한의예과	25	30		20	25 (2과목)		수학(기하, 미적분), 과학(2과목 평균) 중 우수한 순으로 5%, 3%	

제출서류 없음

수능위주 [가군] 일반전형2

모집단위 및 모집인원

전형방법

100%
수능

대학수학능력시험 반영영역 및 반영비율

제출서류

계열	모집단위	모집인원	계열	모집단위	모집인원
인문	경제학과	21	자연	도시계획·조경학부	15
	동양어문학과	20		화공생명공학과	20
	법학과	20		컴퓨터공학전공	25
				전기공학과	15

지원자격

2022학년도 대학수학능력시험 응시자로서 고교졸업(예정)자 또는 법령에 따라 이와 동등 이상의 학력이 있다고 인정되는 사람

선발원칙

수능 성적의 반영영역별 백분위 점수를 반영비율로 적용하여 합산한 총점 순으로 선발합니다.

계열	모집단위	반영영역 및 반영비율(%)						가산점
		국어	수학	영어	탐구 (2과목 각각 반영 가능)		한국사	
					사회	과학		
인문	전체 모집단위	우수한 영역 순 40, 30, 20, 10						—
자연	전체 모집단위	우수한 영역 순 40, 30, 20, 10						수학(기하), 수학(미적분), 과학①, 과학② 중 우수한 순으로 5%, 3%

제출서류 없음

수능위주 [나군] 일반전형1

모집단위 및 모집인원

전형방법

100%

수능

대학수학능력시험
반영영역 및 반영비율

제출서류

계열	모집단위	모집인원	계열	모집단위	모집인원
인문	사회복지학과	15	자연	물리학과	15
	유아교육학과	18		스마트보안전공	16
자연	스마트팩토리전공	16		차세대반도체전공	16
	토목환경공학과	16		스마트시티융합학과	16
	식품영양학과	16		간호학과	48

지원자격

2022학년도 대학수학능력시험 응시자로서 고교졸업(예정)자 또는 법령에 따라 이와 동등 이상의 학력이 있다고 인정되는 사람

선발원칙

수능 성적의 반영영역별 백분위 점수를 반영비율로 적용하여 합산한 총점 순으로 선발합니다.

계열	모집단위	반영영역 및 반영비율(%)						가산점	한국사
		국어	수학		영어	탐구			
			기하, 미적분	확률과 통계		사회	과학		
인문	전체 모집단위	우수한 영역 순 35, 25			20	20 (1과목)		—	필수
자연	전체 모집단위	우수한 영역 순 35, 25			20	20 (1과목)		수학(기하, 미적분), 과학 중 우수한 순으로 5%, 3%	

제출서류 없음

수능위주 [나군] 일반전형2

모집단위 및 모집인원

전형방법

100%
수능

대학수학능력시험 반영영역 및 반영비율

제출서류

계열	모집단위	모집인원
자연	간호학과	30

지원자격

2022학년도 대학수학능력시험 응시자로서 고교졸업(예정)자 또는 법령에 따라 이와 동등 이상의 학력이 있다고 인정되는 사람

선발원칙

수능 성적의 반영영역별 백분위 점수를 반영비율로 적용하여 합산한 총점 순으로 선발합니다.

계열	모집단위	반영영역 및 반영비율(%)						가산점
		국어	수학	영어	탐구 (2과목 각각 반영 가능)		한국사	
					사회	과학		
자연	간호학과	우수한 영역 순 40, 30, 20, 10						수학(기하), 수학(미적분), 과학①, 과학② 중 우수한 순으로 5%, 3%

제출서류 없음

수능위주 [다군] 일반전형1

모집단위 및 모집인원

전형방법

100%
수능

대학수학능력시험 반영영역 및 반영비율

제출서류

계열	모집단위	모집인원	계열	모집단위	모집인원
인문	경영학부	60	자연	바이오나노학과	16
	미디어커뮤니케이션학과	18		화학과	15
	의료경영학과	15		소프트웨어전공	25
	심리학과	17		인공지능전공	35
	패션디자인전공	13		전자공학전공	28
	자유전공학부	26		의공학과	18
자연	건축학부	31		치위생학과	13
	설비·소방공학과	23		응급구조학과	10
	기계공학전공	28		방사선학과	13
	신소재공학과	15		물리치료학과	13
	식품생명공학과	15		운동재활학과	13

지원자격

2022학년도 대학수학능력시험 응시자로서 고교졸업(예정)자 또는 법령에 따라 이와 동등 이상의 학력이 있다고 인정되는 사람

선발원칙

수능 성적의 반영영역별 백분위 점수를 반영비율로 적용하여 합산한 총점 순으로 선발합니다.

계열	모집단위	반영영역 및 반영비율(%)						가산점	한국사
		국어	수학		영어	탐구			
			기하, 미적분	확률과 통계		사회	과학		
인문	전체 모집단위	우수한 영역 순 35, 25			20	20 (1과목)		—	필수
	자유전공학부	우수한 영역 순 35, 25			20	20 (1과목)		수학(기하, 미적분), 과학 중 우수한 순으로 5%, 3%	
자연	전체 모집단위	우수한 영역 순 35, 25			20	20 (1과목)			

제출서류 없음

수능위주 [다군] 일반전형2

모집단위 및 모집인원

전형방법

100%
수능

대학수학능력시험 반영영역 및 반영비율

제출서류

계열	모집단위	모집인원	계열	모집단위	모집인원
인문	경영학부	33	자연	기계공학전공	20
	자유전공학부	21		소프트웨어전공	20
자연	건축학부	25		인공지능전공	26
	설비·소방공학과	15		전자공학전공	21

지원자격

2022학년도 대학수학능력시험 응시자로서 고교졸업(예정)자 또는 법령에 따라 이와 동등 이상의 학력이 있다고 인정되는 사람

선발원칙

수능 성적의 반영영역별 백분위 점수를 반영비율로 적용하여 합산한 총점 순으로 선발합니다.

계열	모집단위	반영영역 및 반영비율(%)						가산점
		국어	수학	영어	탐구 (2과목 각각 반영 가능)		한국사	
					사회	과학		
인문	경영학부	우수한 영역 순 40, 30, 20, 10						—
	자유전공학부	우수한 영역 순 40, 30, 20, 10						수학(기하), 수학(미적분), 과학①, 과학② 중 우수한 순으로 5%, 3%
자연	전체 모집단위	우수한 영역 순 40, 30, 20, 10						

제출서류 없음

특별전형 농어촌 전형, 특성화고교 전형, 교육기회균형 전형

모집단위 및 모집인원

전형방법

100%

수능

대학수학능력시험 반영영역 및 반영비율

모집인원은 수시모집 등록 결과에 따른 미충원 인원 발생 시 해당 모집단위의 군에서 일반전형 1의 방법으로 선발합니다.

※ 모집인원은 추후 본 대학 입학 홈페이지 공지

선발원칙

수능 성적의 반영영역별 백분위 점수를 반영비율로 적용하여 합산한 총점 순으로 선발합니다.

계열	모집단위	반영영역 및 반영비율(%)						가산점	한국사
		국어	수학		영어	탐구			
			기하, 미적분	확률과 통계		사회	과학		
인문	전체 모집단위	우수한 영역 순 35, 25			20	20 (1과목)		-	필수
자연	전체 모집단위	우수한 영역 순 35, 25			20	20 (1과목)		수학(기하, 미적분), 과학 중 우수한 순으로 5%, 3%	

※ 특성화고교 전형 지원자는 사회, 과학, 직업탐구를 반영합니다.

농어촌 전형

지원자격	<p>2022학년도 대학수학능력시험을 응시한 국내 고등학교(농어촌 소재지) 졸업(예정)자로 아래의 자격이 모두 해당되는 사람</p> <ol style="list-style-type: none"> 1. 지방자치법 제3조에 의한 읍·면지역 및 도서·벽지지역 교육진흥법 시행규칙 제2조에 의한 지역 2. 중학교 입학에서 고등학교 졸업(6년)까지 본인 및 부모 모두 농어촌 지역 거주 3. 중학교 및 고등학교의 소재지가 농어촌 지역이어야 함 4. 검정고시출신자 및 특수목적고(과학고, 외국어고, 국제고, 예술고, 체육고) 출신자 제외 <ul style="list-style-type: none"> ※ 재학기간과 거주기간은 연속된 연수만을 인정합니다. ※ 재학기간 내 무단전출 및 기타 사유로 인한 “직권(신고)말소” 등이 1일이라도 있는 경우(부모 포함) 지원할 수 없습니다. ※ 고교졸업 이후 및 고교재학기간 중 읍·면에서 동으로 행정구역이 개편된 경우도 지원 가능합니다. (단, 동으로 행정구역이 개편된 후 주소지를 이전한 경우는 농어촌 읍·면 지역으로 인정하지 않음)
제출서류 [온라인 제출]	<ol style="list-style-type: none"> 1. 학교생활기록부 : 학생부 온라인 제공 비동의자만 제출 2. 농어촌학생 확인서(서식) : 서식은 본 대학 입학 홈페이지 자료실에서 다운로드 3. 가족관계증명서(학생 중심) 4. 주민등록초본(부, 모, 학생 각 1부) : 주소 이전 이력 전체가 기재된 것 5. 기본증명서 또는 혼인관계 증명서 : 부모의 이혼 또는 사망 등으로 부·모, 학생의 관계 확인이 필요한 경우 <ul style="list-style-type: none"> ※ 이혼 : 지원자 기본증명서(친권자 표기), 함께 거주한 동일한 주소지의 부 또는 모의 혼인관계증명서 ※ 사망 : 사망한 부 또는 모의 기본증명서

특성화고교 전형

지원자격	<p>2022학년도 대학수학능력시험을 응시한 국내 특성화고등학교 졸업(예정)자로 본 대학이 지정한 모집단위별 동일계열 기준학과에 해당되는 사람 또는 본교가 지정한 계열별 전문교과 과목을 30단위 이상 이수한 사람</p> <ul style="list-style-type: none"> ※ 산업수요 맞춤형 마이스터고 제외 ※ 특성화고와 같은 교육과정을 운영하는 학과가 있는 종합고 포함(보통과는 지원 불가)
제출서류 [온라인 제출]	<p>학생부 온라인 동의자는 제출서류 없음(비동의자는 학교생활기록부 제출)</p>
모집단위별 동일계열 기준학과	<p>모집단위별 동일계열 기준학과 및 전문교과 이수과목은 본 대학 홈페이지 수시모집요강에서 반드시 확인하시기 바랍니다.</p>

교육기회균형 전형

지원자격	<p>2022학년도 대학수학능력시험을 응시한 국내 고등학교 졸업(예정)자 또는 법령에 따라 이와 같은 수준 이상의 학력이 있다고 인정되는 사람으로 아래의 자격 중 하나에 해당되는 사람</p> <ol style="list-style-type: none"> 1. 국민기초생활보장법 제2조 제2호에 따른 수급자 및 자녀 2. 차상위계층 본인 및 자녀 <ul style="list-style-type: none"> • 차상위 건강보험본인부담 경감 사업 대상자 • 차상위 장애수당 사업 대상자 • 차상위 장애인연금 부가급여 사업 대상자 • 차상위 자활급여 사업 대상자 • 한부모가정 지원 사업 대상자 • 우선돌봄 차상위 사업 대상자
제출서류 [온라인 제출]	<p>지원자격 증빙서류</p> <ol style="list-style-type: none"> 1. 1항 해당자 : 국민기초생활수급증명서(시·군·구청, 국민건강보험공단, 보건복지부, 주민센터 발급), 가족관계증명서(학생 중심) 2. 2항 해당자 : 차상위계층관련확인서(시·군·구청, 주민센터 발급), 가족관계증명서(학생 중심)

특별전형 조기취업형 계약학과 전형

모집단위 및 모집인원

전형방법

1단계 서류 100% (5배수)

2단계

50% 1단계

50% 면접

전형요소별 평가

모집인원은 수시모집 등록 결과에 따른 미충원 인원 발생 시 '나'군에서 선발합니다.
※ 모집인원은 추후 본 대학 입학 홈페이지 공지

계열	모집단위	모집인원 및 참여기업
자연	첨단의료기기학과	참여기업별 세부 모집인원 및 기업정보는 가천대학교 홈페이지에서 확인 바랍니다.
	게임·영상학과	
	반도체·디스플레이학과	
	미래자동차학과	

지원자격

국내 고등학교 졸업(예정)자

- 검정고시 출신자 등 학교생활기록부가 없는 자는 지원할 수 없습니다.

수능최저학력기준

없음

선발원칙

- 1단계는 학교생활기록부 및 자기소개서, 제출서류로 종합평가하여 모집인원의 5배수를 선발합니다.
- 2단계는 면접평가(50%)와 1단계 평가(50%)를 합산하여 총점 순으로 선발합니다.

구분	서류평가	면접평가
평가자료	학교생활기록부, 자기소개서, 기타 제출서류(자격증 및 교내·외 수상실적 증빙자료 등)	
평가요소	<ul style="list-style-type: none"> 인성 발전가능성 전공적합성 기초학업능력 	<ul style="list-style-type: none"> 인성 발전가능성 전공적합성 의사소통능력
평가방법	평가자료를 평가기준에 따라 종합적 정성평가	<ul style="list-style-type: none"> 유형 : 일반면접(학교 및 기업체관계자 면접) 내용 : 학교생활기록부와 자기소개서, 제출서류에 대한 질문과 기타질문 평가 : 전체 답변 내용을 평가기준에 따라 종합평가

44 Gachon University

전형일정

구분	일시	비고
1단계 발표	2022.01.12(수)	본 대학 홈페이지(www.gachon.ac.kr) 및 본 대학 내 지정장소
면접고사	2022.01.17(월) ~ 18(화)	
합격자 발표	2022.02.07(월)	

제출서류 [온라인 제출]

제출서류	제출내용
자기소개서	2022.01.04(화) 14:00까지 입학원서 접수 사이트에서 온라인으로 입력
학교생활기록부	온라인 제공 동의자는 제출서류 없음(비동의자는 제출 필요)
기타서류	자격증 사본, 수상경력(교내·외) 증명서, 포트폴리오(게임·영상학과) 등 ※ 자기소개서에 기재한 내용에 대한 증빙자료는 반드시 제출

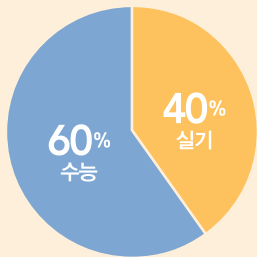
유의사항

1. 2022학년도 조기취업형 계약학과 전형은 한국대학교육협의회 「2022학년도 대학입학전형기본사항」을 준수함
2. 모집인원과 상관없이 학업수행 능력이 현저히 부족하다고 판단될 경우 불합격 처리함
3. 조기취업형 계약학과는 3년 6학기제 교육과정으로 정규 학사학위를 수여하는 과정이며, 전 과정을 이수할 때까지 원칙적으로 휴학이 불가함
4. 1학년 이수 후 근로계약을 체결한 기업과 졸업 시까지 근로계약을 유지해야 하며, 재학 중 학생의 개인 사유로 퇴직할 경우 제적처리 함
5. 군입대 휴학, 기업체 폐업 등 불가피한 사유가 발생하는 경우에 한하여 별도 심의절차를 거쳐 재학 여부를 결정함
6. 상세내용은 조기취업형 계약학과 홈페이지 참조

실기 [가군] 연기예술학과

모집단위 및 모집인원

전형방법



대학수학능력시험 반영영역 및 반영비율

전형일정

제출서류

모집단위	모집구분	모집인원
연기예술학과	연출	7

지원자격

2022학년도 대학수학능력시험 응시자로서 고교졸업(예정)자 또는 법령에 따라 이와 동등 이상의 학력이 있다고 인정되는 사람

선발원칙

수능 성적(백분위)과 실기고사 성적을 합산하여 총점 순으로 선발합니다.

모집단위	반영영역 및 반영비율(%)					가산점	한국사
	국어	수학	영어	탐구			
				사회	과학		
연기예술학과	50	—	50	—		—	필수

구분	일시	비고
고사장 확인	2022.01.05(수)	본 대학 홈페이지(www.gachon.ac.kr) 및 본 대학 내 지정장소
실기고사	2022.01.07(금)	
합격자 발표	2022.02.07(월)	

제출서류 없음

실기고사

모집구분	종목	내용	배점
연출	실기1	<ul style="list-style-type: none"> 지정작품 중 고사 당일 제시 받은 작품의 한 장면에 대한 분석 및 연출을 서술함 지정작품 <ul style="list-style-type: none"> – 윌리엄 셰익스피어 作 <한여름 밤의 꿈> – 히라타 오리자 作 <발칸동물원> – 이만희 作 <처녀비행> 연출전공과 관련된 기초 지식에 대하여 서술함 고사시간 : 50분 	200
	실기2	<ul style="list-style-type: none"> 기본적인 인성, 사고력, 전공적합성 등을 종합적으로 평가 공연예술에 대한 이해도 평가 개인별 3분 이내로 질의응답 	200

실기고사 준비물

전공	준비물	실기고사 내용
연출	신분증, 수험표	수험표 및 신분증(주민등록증, 운전면허증, 여권 등)을 반드시 지참

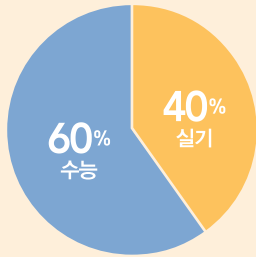
실기고사 유의사항

- 고사시간과 장소는 2022.01.05(수)부터 본 대학 홈페이지(www.gachon.ac.kr)에 게시하며 반드시 본인이 확인하여야 합니다.
- 수험생은 지정된 시간까지 해당 고사실에 입실하여야 하며, 실기고사가 시작된 이후 고사실에 입실하지 못하므로 고사시간을 엄수하시기 바랍니다.
- 소음을 유발하거나 부정행위의 소지가 있는 휴대폰 등을 고사시간 중에 사용하거나 발견 시 부정행위로 간주되어 퇴실조치 합니다.

실기 [다군] 미술·디자인학부

모집단위 및 모집인원

전형방법



대학수학능력시험 반영영역 및 반영비율

전형일정

제출서류

모집단위	모집구분	실기내용	모집인원
회화·조소 전공	회화	자유표현	23
	조소	점토 자유표현	17
디자인 전공	시각	기초디자인	20
		기초소양평가	20
	산업	기초디자인	10
		기초소양평가	10

지원자격

2022학년도 대학수학능력시험 응시자로서 고교졸업(예정)자 또는 법령에 따라 이와 동등 이상의 학력이 있다고 인정되는 사람

선발원칙

수능 성적(백분위)과 실기고사 성적을 합산하여 총점 순으로 선발합니다.

모집단위	반영영역 및 반영비율(%)					가산점	한국사
	국어	수학	영어	탐구			
				사회	과학		
미술·디자인학부	50	—	50	—		—	필수

구분	일시	비고
고사장 확인	2022.01.19(수)	본 대학 홈페이지(www.gachon.ac.kr) 및 본 대학 내 지정장소
실기고사	2022.01.25(화)	
합격자 발표	2022.02.07(월)	

제출서류 없음

실기고사

모집단위	모집구분	실기내용	실기시간	실기용품 지급/설치		준비물
회화·조소 전공	회화	자유표현	4	켄트지 4절 1매	이젤	연필, 색연필, 붓, 각종 펜, 크레용, 크레파스, 콩테, 파스텔, 수채화물감, 아크릴칼라, 포스터칼라, 먹물 등 자유롭게 사용 가능
	조소	점토 자유표현	4	점토(20kg), 조소대, 조소판(40cm x 40cm)		점토 조소용 도구
디자인 전공	시각	기초디자인	4	켄트지 3절 1매	책상	연필, 색연필, 붓, 각종 펜, 크레용, 크레파스, 콩테, 파스텔, 수채화물감, 아크릴칼라, 포스터칼라 등 자유롭게 사용 가능
	산업					
	시각	기초소양평가	5	켄트지 3절 1매, 컴퓨터사인펜 (검정/빨강) 1개		4B연필, 지우개, 연필깎이, 자 등 사용 가능
	산업			켄트지 3절 1매, 컴퓨터사인펜 (검정/파랑) 1개		

※ 도안집(컷), 밑그림, 화판 및 실기고사 진행에 지장을 주는 개인사물 반입을 금지합니다.

※ 수험생은 수험표 및 신분증(주민등록증, 운전면허증, 여권 등)을 반드시 지참해야 합니다.

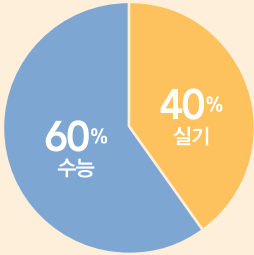
실기고사 유의사항

- 고사시간과 장소는 2022.01.19(수)부터 본 대학 홈페이지(www.gachon.ac.kr)에 게시하며 반드시 본인이 확인하여야 합니다.
- 수험생은 지정된 시간까지 해당 고사실에 입실하여야 하며, 실기고사가 시작된 이후에는 고사실에 입실하지 못하므로 고사시간을 엄수하시기 바랍니다.
- 배부된 켄트지의 우측상단에 있는 검인용란에 기재사항 외에 특정형태의 표기를 하였을 때나 연필(반드시 볼펜 등 지워지지 않는 펜으로 기재)로 기재하였을 경우 “0점” 처리할 수 있습니다.
- 채색 재료는 준비물 공지사항에 기재된 품목 등 자유로이 선택하여 사용할 수 있습니다.
- 소음을 유발하거나 부정행위의 소지가 있는 휴대폰 등을 고사시간 중에 사용하거나 발견 시 부정행위로 간주되어 퇴실조치 합니다.

실기 [다군] 체육전공

모집단위 및 모집인원

전형방법



60% 수능
40% 실기

대학수학능력시험 반영영역 및 반영비율

전형일정

제출서류

모집단위	모집인원
체육전공	20

지원자격
2022학년도 대학수학능력시험 응시자로서 고교졸업(예정)자 또는 법령에 따라 이와 동등 이상의 학력이 있다고 인정되는 사람

선발원칙
수능 성적(백분위)과 실기고사 성적을 합산하여 총점 순으로 선발합니다.

모집단위	반영영역 및 반영비율(%)						가산점	한국사
	국어	수학		영어	탐구			
		가	나		사회	과학		
체육전공	50	－		50	－		－	필수

구분	일시	비고
고사장 확인	2022.01.19(수)	본 대학 홈페이지(www.gachon.ac.kr) 및 본 대학 내 지정장소
실기고사	2022.01.22(토) ~ 23(일)	
합격자 발표	2022.02.07(월)	

제출서류 없음

실기고사

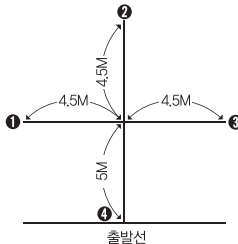
실기고사 유의사항

실기내용	실기종목	배점	준비물	비고
기초체력	배근력	100	<ul style="list-style-type: none"> • 운동복 및 운동화 • 수험표, 신분증 	<ul style="list-style-type: none"> • 운동복에는 어떠한 표시도 할 수 없음 (소속, 성명 등 일체의 표시 금지) • 신분증(주민등록증, 운전면허증, 여권 등) 및 수험표를 반드시 지참
	체전굴	100		
	십자달리기	100		
	서전트점프	100		

1. 고사시간과 장소는 2022.01.19(수)부터 본 대학 홈페이지(www.gachon.ac.kr)에 게시하며 반드시 본인이 확인하여야 합니다.
2. 수험생은 지정된 시간까지 해당 고사실에 입실해야 하며, 실기고사가 시작된 이후에는 고사실에 입실하지 못하므로 입실완료 시간을 엄수하시기 바랍니다.
3. 소음을 유발하거나 부정행위의 소지가 있는 휴대폰 등을 고사시간 중에 사용하거나 발견 시 부정행위로 간주되어 퇴실조치 합니다.
4. 수험생은 고사장 내에서 감독관 및 진행요원의 안내에 따라서 행동해야 합니다(개인행동 금지).
5. 운동복에 소속, 성명 등이 표기되어 있는 경우, 청 테이프 등을 부착하여 표기된 내용이 보이지 않도록 하여야 합니다.

실기 [다군] 체육전공

실기종목

배근력	<ol style="list-style-type: none"> 운동화와 양말을 벗고, 디지털 배근력계 발판 중앙의 전자측정장치를 사이에 두고 양발을 10cm 정도 벌리며 올라선다. 이때 양발의 모양은 앞에서 볼 때 11자 형태가 되도록 하고, 양발의 가장 긴 발가락 끝을 디지털 배근력계 앞단의 발끝 고정판에 밀착시킨다. 상체는 곧게 펴고 앞으로 굽혀 엉덩이에서부터 뒷머리 끝부분까지 30도가 되도록 한다(신장에 따라 높이 조절). 양쪽 무릎과 팔꿈치를 펴서 준비 자세를 취하면, 진행요원이 손잡이를 전달한다. 양손바닥을 자신의 몸 쪽 방향으로 하고 손잡이를 잡으면 진행요원이 손잡이 연결고리를 전자측정장치에 연결한다. 시작 구령과 함께 굽힌 상태를 일으키며 손잡이를 당기면 자동 계측된다. 파울은 상체를 일으킬 때, 양쪽 팔꿈치와 무릎을 굽히거나 상체 반동을 준 경우로 한다. 시행 시기는 1회 부여한다(단, 불가피하게 파울을 했을 경우 1회 재측정한다).
체전굴	<ol style="list-style-type: none"> 측정기 위에 신발을 벗고 올라가서 무릎을 편 자세로 상체를 최대한 앞으로 굽혀 양손 끝으로 측정기를 아래로 밀어 내린다. 2초 이상 정지한 상태에서 계측기 상에 나타난 기록으로 측정한다. 시행 시기는 1회 부여한다(단, 불가피하게 파울을 했을 경우 1회 재측정한다). 파울 <ul style="list-style-type: none"> • 무릎을 구부리는 경우 • 반동을 이용하여 몸을 굽히는 경우 • 한 손으로 미는 경우 • 측정 직후 전방으로 떨어지는 경우 • 발목 또는 신체부위를 잡고 내려가는 경우 등
서전트점프	<ol style="list-style-type: none"> 본체의 실 끝을 고무판 구멍에 끼워 넣는다. 본체가 흔들리지 않도록 허리벨트를 강하게 감고, 고무판 중앙에 선다. 본체의 풀리를 화살표 방향으로 천천히 돌려 실이 늘어지지 않도록 감은 후 수직으로 가능한 높게 뛰어 오른다. 시행 시기는 1회 부여한다(단, 불가피하게 파울을 했을 경우 1회 재측정한다).
십자달리기	<div>  </div> <ol style="list-style-type: none"> 출발 구령과 함께 정해진 코스를 따라 끝인 라인까지 달린다. 진행 순서는 출발선부터 중앙 플라스틱 라바콘을 돌아 ①번 지점부터 ②번 지점과 ③번 지점까지 돈 후, ④번의 끝인 라인까지 들어오는 것을 원칙으로 한다(단, 진행 순서를 다르게 할 수도 있음). 측정은 1회로 한다(단, 불가피하게 넘어진 경우는 1회 재측정한다). 출발 시간부터 끝인 라인까지의 소요시간을 0.0초까지 기록하고 1/100초는 절사한다.

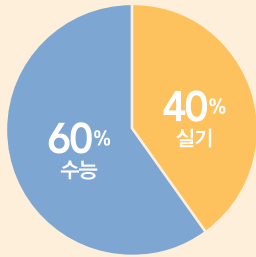
종목별 채점기준

배점	배근력(kg)		체전굴(cm)		서전트점프(cm)		십자달리기(초)	
	남	여	남	여	남	여	남	여
100	236.0 이상	165.0 이상	32.0 이상	35.0 이상	84 이상	68 이상	12.8 이하	13.6 이하
95	233.5~235.9	162.5~164.9	31.5~31.9	34.5~34.9	82~83	66~67	12.9~13.0	13.7~13.8
90	231.0~233.4	160.0~162.4	31.0~31.4	34.0~34.4	80~81	64~65	13.1~13.2	13.9~14.0
85	228.5~230.9	157.5~159.9	30.5~30.9	33.5~33.9	78~79	62~63	13.3~13.4	14.1~14.2
80	226.0~228.4	155.0~157.4	30.0~30.4	33.0~33.4	76~77	60~61	13.5~13.6	14.3~14.4
75	223.5~225.9	152.5~154.9	29.5~29.9	32.5~32.9	74~75	58~59	13.7~13.8	14.5~14.6
70	221.0~223.4	150.0~152.4	29.0~29.4	32.0~32.4	72~73	56~57	13.9~14.0	14.7~14.8
65	218.5~220.9	147.5~149.9	28.5~28.9	31.5~31.9	70~71	54~55	14.1~14.2	14.9~15.0
60	216.0~218.4	145.0~147.4	28.0~28.4	31.0~31.4	68~69	52~53	14.3~14.4	15.1~15.2
55	213.5~215.9	142.5~144.9	27.5~27.9	30.5~30.9	66~67	50~51	14.5~14.6	15.3~15.4
50	211.0~213.4	140.0~142.4	27.0~27.4	30.0~30.4	64~65	48~49	14.7~14.8	15.5~15.6
45	206.0~210.9	137.5~139.9	26.5~26.9	29.5~29.9	62~63	46~47	14.9~15.0	15.7~15.8
40	201.0~205.9	135.0~137.4	26.0~26.4	29.0~29.4	60~61	44~45	15.1~15.2	15.9~16.0
35	196.0~200.9	132.5~134.9	25.0~25.9	28.5~28.9	58~59	42~43	15.3~15.4	16.1~16.2
30	191.0~195.9	130.0~132.4	24.0~24.9	28.0~28.4	56~57	40~41	15.5~15.6	16.3~16.4
25	186.0~190.9	125.0~129.9	23.0~23.9	27.5~27.9	54~55	38~39	15.7~15.8	16.5~16.6
20	181.0~185.9	120.0~124.9	22.0~22.9	27.0~27.4	52~53	36~37	15.9~16.0	16.7~16.8
15	176.0~180.9	115.0~119.9	21.0~21.9	26.0~26.9	50~51	34~35	16.1~16.2	16.9~17.0
10	113.0~175.9	110.0~114.9	20.0~20.9	25.0~25.9	48~49	32~33	16.3~16.4	17.1~17.2
5	111.0~112.9	105.0~109.9	19.0~19.9	24.0~24.9	46~47	30~31	16.5~16.6	17.3~17.4
0	110.9 이하	104.9 이하	18.9 이하	23.9 이하	45 이하	29 이하	16.7 이상	17.5 이상

실기 [다군] 태권도전공

모집단위 및 모집인원

전형방법



대학수학능력시험 반영영역 및 반영비율

전형일정

제출서류

모집단위	모집인원
태권도전공	10

지원자격

2022학년도 대학수학능력시험 응시자로서 고교졸업(예정)자 또는 법령에 따라 이와 동등 이상의 학력이 있다고 인정되는 사람

선발원칙

수능 성적(백분위)과 실기고사 성적을 합산하여 총점 순으로 선발합니다.

모집단위	반영영역 및 반영비율(%)					가산점	한국사
	국어	수학	영어	탐구			
				사회	과학		
태권도전공	50	—	50	—		—	필수

구분	일시	비고
고사장 확인	2022.01.19(수)	본 대학 홈페이지(www.gachon.ac.kr) 및 본 대학 내 지정장소
실기고사	2022.01.24(월)	
합격자 발표	2022.02.07(월)	

제출서류 없음

실기고사

실기고사	종목	실기내용	배점
태권도	기본차기	앞차기/돌려차기 중 1개, 옆차기/몸돌아 옆차기 중 1개, 뒤 후려차기/돌개차기 중 1개(실기고사 당일에 3개 추가함)	100
	타깃차기	타깃을 이용한 겨루기(30초)	100
	품새	고려	100

실기고사 준비물

준비물	유의사항
태권도복	흰색 도복(오픈형 제외)과 띠(검정색)에는 어떠한 표시도 할 수 없음(소속, 성명 등 일체의 표시 금지)
신분증, 수험표	수험표 및 신분증(주민등록증, 운전면허증, 여권 등)을 반드시 지참

실기고사 유의사항

1. 고사시간과 장소는 2022.01.19(수)부터 본 대학 홈페이지(www.gachon.ac.kr)에 게시하며 반드시 본인이 확인하여야 합니다.
2. 수험생은 지정된 시간까지 해당 고사실에 입실해야 하며, 실기고사가 시작된 이후에는 고사실에 입실하지 못하므로 입실완료 시간을 엄수하시기 바랍니다.
3. 소음을 유발하거나 부정행위의 소지가 있는 휴대폰 등을 고사시간 중에 사용하거나 발견 시 부정행위로 간주되어 퇴실조치 합니다.
4. 수험생은 고사장 내에서 감독관 및 진행요원의 안내에 따라서 행동해야 합니다(개인행동 금지).
5. 태권도전공 수험생은 맨발을 원칙으로 합니다.
6. 태권도복 및 띠에 소속, 성명 등이 표기되어 있는 경우, 청 테이프 등을 부착하여 표기된 내용이 보이지 않도록 하여야 합니다.

※ 연기예술학과(연기), 음악학부

- 수시모집 등록 결과에 따른 미충원 인원 발생 시 연기예술학과(연기)는 '가'군, 음악학부는 '다'군에서 수능성적(60%)과 실기성적(40%)을 합산하여 선발합니다.
- 전형일정 : 추후 공지

2022학년도 공통사항

제출서류 안내사항	57
동점자 처리기준	58
대학수학능력시험 반영방법	59
지원자 유의사항	60
전형료	61
등록포기 및 환불	62
학사 안내	63
장학 안내	64

제출서류 안내사항

서류는 특별전형 지원자만 제출합니다.

서류 제출방법

모집시기	서류 제출 기간
정시	2022.01.04(화) 17:00까지

1. 제출방법

- ① 인터넷 원서접수 사이트에서 제출
- ② 각각의 제출서류를 저용량 PDF문서로 합본하여 하나의 문서로 제출
- ※ 업로드 방법 예시(파일명은 자유롭게 작성 가능)
 - 원본서류를 사진으로 찍은 후 PDF로 만들어 업로드
 - 원본서류를 스캔하여 PDF로 만들어 업로드
 - 원본서류를 PDF로 받아 업로드(암호화된 경우 암호해제 후 업로드)

2. 유의사항

- ① 학생부 온라인 정보이용에 동의한 경우 학교생활기록부는 제출하지 않아도 됩니다.
(단, 온라인 비동의자는 반드시 학교생활기록부를 제출해야 합니다)
- ② 제출서류는 원본문서를 스캔 등의 방법으로 PDF문서로 작성해야 하며, 사본을 PDF문서로 만드는 경우 발급
관공서장 또는 재학(졸업) 고등학교장의 원본대조필 후 제출해야 합니다.
- ③ 모집요강에 위배된 입학원서와 지원자격이 미달된 입학원서는 무효로 처리하며, 제출된 서류와 전형료는
일절 반환하지 않습니다.
- ④ **최종 등록자** 중 온라인 서류제출 해당자는 서류의 원본을 지정된 기일까지 입학원서와 함께 제출해야 합니다.
[우편번호(13120) 경기도 성남시 수정구 성남대로 1342 가천대학교 입학처]
※ 농어촌전형의 **최종 등록자**는 고등학교 졸업 이후 발급받은 서류의 원본 제출

동점자 처리기준

동점자 처리기준

일반전형1	인문(자연)계열 ① 국어(수학)영역 백분위가 높은 자 ② 영어영역 등급이 높은 자 ③ 수학(국어)영역 백분위가 높은 자 ④ 탐구영역 2과목 백분위 합이 높은 자 ⑤ 탐구영역 2과목 표준점수 합이 높은 자
	의예과, 한의예과, 약학과 ① 반영영역의 표준점수 합이 높은 자 ② 수학영역 표준점수가 높은 자 ③ 탐구영역 2개의 표준점수 합이 높은 자 ④ 영어영역 등급이 높은 자 ⑤ 탐구영역 1개의 표준점수가 높은 자
일반전형2	① 반영영역 '국·영·수·탐' 중 2개 영역의 백분위 합이 높은 자 ② 반영영역 '국·영·수·탐' 중 1개 영역의 백분위가 높은 자 ③ 반영영역 '국·수·탐' 중 2개 영역의 표준점수 합이 높은 자 ④ 반영영역 '국·수·탐' 중 1개 영역의 표준점수가 높은 자 ⑤ 일반전형1의 동점자 처리기준
조기취업형 계약학과	① 면접평가 우수자 ② 서류평가 우수자 ③ 수학 교과목 석차등급 우수자 ④ 영어교과목 석차등급 우수자 ⑤ 과학 교과목 석차등급 우수자 ⑥ 영어교과목 석차백분율 우수자
예·체능계열	예·체능계열(체육전공 제외) ① 실기 성적 우수자 ② 실기 평가위원 전원의 점수 합이 높은 자 ③ 실기 평가위원 4인 점수 합이 높은 자 ④ 실기 평가위원 3인 점수 합이 높은 자 ⑤ 실기 평가위원 2인 점수 합이 높은 자 ⑥ 수능 국어영역 백분위 점수가 높은 자 ⑦ 수능 한국사 등급이 높은 자
	체육전공 ① 실기 성적 우수자 ② 실기 종목 중 배근력의 성적이 높은 자 ③ 실기 종목 중 체전굴의 성적이 높은 자 ④ 실기 종목 중 십자 달리기의 성적이 높은 자 ⑤ 수능 국어영역 백분위 점수가 높은 자 ⑥ 수능 한국사 등급이 높은 자

대학수학능력시험 반영방법

성적활용지표 : 백분위

반영영역 및 반영비율 일반전형1

계열	모집단위	수능 영역별 반영비율(%)						가산점	한국사
		국어	수학		영어	탐구			
			기하, 미적분	확률과 통계		사회	과학		
인문	전체 모집단위	우수한 영역 순 35, 25			20	20 (1과목)		—	필수
	자유전공학부	우수한 영역 순 35, 25			20	20 (1과목)		수학(기하, 미적분), 과학 중 우수한 순으로 5%, 3%	
자연	전체 모집단위	우수한 영역 순 35, 25			20	20 (1과목)			
	의예과, 약학과	25	30	—	20	—	25 (2과목)		
	한의예과	25	30		20	25 (2과목)		수학(기하, 미적분), 과학(2과목 평균) 중 우수한 순으로 5%, 3%	
예·체능	전체 모집단위	50	—		50	—		—	

반영영역 및 반영비율 일반전형2

계열	모집단위	수능 영역별 반영비율(%)						가산점
		국어	수학	영어	탐구 (2과목 각각 반영 가능)		한국사	
					사회	과학		
인문	전체 모집단위	우수한 영역 순 40, 30, 20, 10						—
	자유전공학부	우수한 영역 순 40, 30, 20, 10						수학(기하), 수학(미적분), 과학①, 과학② 중 우수한 순으로 5%, 3%
자연	전체 모집단위	우수한 영역 순 40, 30, 20, 10						

영어영역 및 한국사 수능성적(등급) 반영점수

수능등급	1등급	2등급	3등급	4등급	5등급	6등급	7등급	8등급	9등급
환산 백분위	98	95	92	86	80	60	50	40	30

지원자 유의사항

지원자는 다음 사항을 각별히 유의하여 불이익을 당하는 일이 없기를 바랍니다.

대학입학전형기본사항 유의사항

1. 정시모집에서 군별 모집을 실시하는 대학(교육대학 포함, 산업대학·전문대학 제외)에 지원하는 경우에는 동일 모집기간 군에서는 하나의 대학에만 지원할 수 있습니다.
 - 지원자는 하나의 전형에서 다수의 모집단위에 지원할 수 없습니다.
2. 복수지원 허용범위
 - 정시모집 대학(교육대학 포함, 전문대학·산업대학 제외)에 있어서는 모집기간 군이 다른 대학 간 또는 동일 대학 내 모집기간 군이 다른 경우 복수지원이 가능합니다.
3. 복수지원 금지
 - 정시모집에 있어서 모집기간 군이 같은 대학(교육대학 포함) 간 또는 동일 대학 내 모집기간 군이 같은 모집 단위(일반전형과 특별전형 간 포함) 간 복수지원을 금지합니다.
 - 수시모집 대학(산업대학, 교육대학, 전문대학 포함)의 합격자(최초합격자 및 충원합격자)는 정시모집에 지원할 수 없습니다.
 - 정시모집에 합격하고 등록(최초 등록 및 미등록 충원과정 중의 추가등록을 포함)한 자는 추가모집에 지원할 수 없습니다(추가모집기간 전에 정시모집 등록을 포기한 자에 한하여 추가모집 지원 가능).
 - 대학(산업대학 및 교육대학·전문대학 포함)과 특별법에 의해 설치된 대학·각종학교 간에는 복수지원 금지 및 이중등록 금지 원칙을 적용하지 않습니다.
4. 이중등록 금지
 - 모집시기별로 지원하여 입학할 학기가 같은 2개 이상의 대학(산업대학·교육대학·전문대학 포함)에 합격한 자는 하나의 대학에만 등록(등록확인예치금 납부 포함)하여야 합니다.
 - 정시모집에서 복수의 대학에 합격한 자는 정시모집 등록 기간에 1개 대학에만 등록하여야 합니다.
 - 정시모집에서 합격 및 충원합격에 의해 복수의 대학에 합격한 자(합격 + 충원합격, 충원합격 + 충원합격 등)는 정시모집 미등록 충원 마감일까지 1개 대학에만 최종 등록하여야 합니다.
 - 이중등록 금지를 위반한 자는 합격 또는 입학이 취소됩니다.

대학별 유의사항

1. 입학전형 유의사항
 - 입학전형의 성적 및 평가내용은 공개하지 아니하며, 제출한 서류는 일절 반환하지 않습니다.
 - 총점 성적이 동일한 경우에는 동점자 처리기준에 의해 순위를 정하여 선발합니다.
 - 실기고사, 면접고사에 결시한 자와 제출서류 미제출자는 사정대상에서 제외하여 불합격 처리합니다.
 - 모집정원과 상관없이 학업수행 능력이 현저히 부족하다고 판단될 경우 불합격 처리합니다.
 - 고사를 고의로 방해한 사람 또는 태도가 지극히 불량한 사람은 불합격 처리할 수 있습니다.
 - 각종 고사 시 모든 지원자는 본인임을 확인할 수 있는 신분증(주민등록증, 운전면허증, 여권 등)을 반드시 지참하여야 합니다.
 - 전형기간 중 지원자에게 알리는 공지사항이나 합격자 발표 등은 개별 통지하지 않으며 본 대학 홈페이지를 통해 게시(공고)하므로 내용을 정확히 숙지해야 합니다. 또한 미숙지로 인하여 발생한 모든 불이익은 지원자 본인의 책임입니다.
 - 본 모집요강에 명시하지 않은 사항은 본교 대학입학전형 관리위원회에서 정하여 시행합니다.
2. 입학전형 부정에 대한 조치
 - 본 대학 지원자 중 불법(원서 허위 기재 및 제출서류 변조자 등) 부정행위자·주요사항 누락 및 지원 자격 부적합 등의 부정한 방법으로 합격 또는 입학한 경우에는 입학 전·후를 막론하고 합격 또는 입학허가를 취소합니다.
 - 실기고사, 면접고사 시 부정행위자나 대리시험 등이 확인될 경우 합격 또는 입학허가를 취소합니다.
 - 위 사항에 따라 입학이 취소되는 경우 해당자가 납부한 등록금은 반환하지 않습니다. 단, 등록금을 납부한 학기가 종료되지 않은 경우에는 대학 등록금에 관한 규칙에 의거 반환합니다.
 - 본교 및 타 대학에 부정한 방법으로 지원하여 입학이 취소된 자는 입학이 취소된 날로부터 3년 동안 본교에 지원할 수 없습니다.

전형료

전형료

(인터넷 접수 수수료 5,000원은 본 대학에서 납부)

전형료 반환

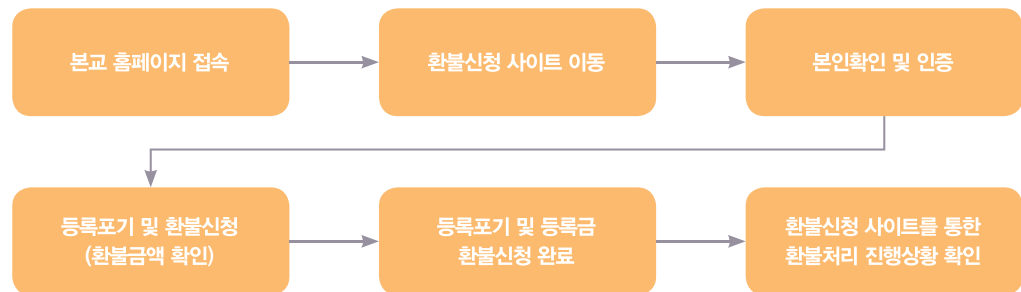
모집시기	계열	모집단위	전형료	1단계 불합격자 환불액
가군, 나군, 다군	인문계열	전체 모집단위	30,000원	-
	자연계열			
	조기취업형 계약학과	전체 모집단위	65,000원	10,000원
	예·체능계열	연기예술학과, 음악학부	90,000원	-
		미술·디자인학부, 체육학부	80,000원	-

1. 한국대학교육협의회 「2022학년도 대학입학전형 기본사항」에 의거하여, 원서접수 완료 후 접수된 원서의 취소 및 변경은 불가하며 전형료를 환불받을 수 없습니다.
2. 지원자의 귀책사유가 아닌 불가항력적인 사유로 전형 응시가 불가능하다고 인정되는 경우 증빙서류를 제출하여 심의를 거친 후 반환할 수 있습니다.
※ 천재지변, 질병, 전형일자 사후 변경, 명백한 지원자격 미충족 등(2022.02.21까지)
※ 기타 개인사정은 반환 불가
3. 본교는 고등교육법 제34조의4 제5항에 따라 입학전형을 마친 후 입학전형 관련 수입·지출에 따른 잔액이 발생할 경우 2022년 4월 30일까지 입학전형에 응시한 사람에게 납부한 입학전형료에 비례하여 반환할 예정입니다.
4. 입학전형료 반환방법은 원서접수 시 아래 방법 중 하나를 선택하여야 합니다.
• 반환대상자가 인터넷 원서접수 시 입력한 금융기관의 환불계좌로 이체
• 본교 직접 방문
5. 반환방법 중 반환 대상자가 금융기관의 환불계좌로 이체하는 방법을 선택하는 경우에는 반환할 금액에서 금융기관의 전산망을 이용하는 데 드는 비용을 차감하고 반환하며, 금융기관의 전산망을 이용하는 데 드는 비용이 반환할 금액 이상이면 반환하지 않습니다.

등록포기 및 환불

등록포기 및 환불

1. 정시모집 합격자가 충원합격자 발표기간 중 다른 대학의 충원합격 통보를 받은 경우 합격자는 등록을 원하지 않는 대학에 등록포기 의사를 즉시 전달하여야 합니다.
2. 본 대학에 합격하여 등록하였으나 등록을 포기하고자 하는 경우에는 반드시 정해진 기간 내에 본 대학 홈페이지(www.gachon.ac.kr)를 통한 등록포기 및 환불절차에 의거하여 등록 취소를 하여야 합니다.
3. 등록포기 및 환불 신청을 한 경우 이를 다시 취소할 수 없으니 신중하게 신청하시기 바랍니다.
4. 등록금 반환기한을 경과하여 반환 신청할 때에는 교육부령 제1호 「대학등록금에 관한 규칙」 제6조에 의하여 반환합니다.
5. 등록포기 및 환불 절차



학사 안내

전과 및 복수전공, 부전공

■ 전과(학생의 학과 소속을 다른 학과로 변경하는 제도)

모집인원	지원자격	제한범위
학과별 입학정원의 50% 범위 내	1. 1학년 2학기 이상 재학 중인 자로 평점평균이 2.5 이상이어야 한다. 2. 지원학과는 1개 학과로 제한한다(복수지원 불가).	1. 예·체능계로 입학한 자 2. 편입생 3. 주간학과 입학자는 야간학과로, 야간학과 입학자는 주간학과로의 전과 4. 유아교육학과, 간호학과, 치위생학과, 응급구조학과, 방사선학과, 물리치료학과, 의학과, 약학과, 한의학과 및 예체능계 학과로의 전과 5. 조기취업형 계약학과

■ 복수전공, 부전공(본인 전공이외의 분야에 대한 타 학과의 전공을 일정학점 또는 일정단계의 교과를 이수하는 제도)

구분	복수전공	부전공
전공제도	재학 중 소속학과의 전공을 이수하고, 타 학과의 전공을 42학점 이상 이수한 학생에게 복수전공을 인정해 두 개의 학위를 동시에 수여하는 제도	재학 중 소속학과의 전공을 이수하고, 타 학과의 전공을 20학점 이상 이수한 학생에게 부전공이 기재된 학위증서를 수여하는 제도
적용범위	<ul style="list-style-type: none"> 인문, 자연계열 교차 가능 주/야간의 교차 불가 건축학부(건축학전공(5년제)), 유아교육학과, 간호학과, 의학계열, 보건계열학과(단, 의공학과, 운동재활학과는 신청 가능), 체육학부(체육전공), 음악학부, 조기취업형 계약학과로의 지원 불가 해당 학년도 편제정원이 있는 학과에 한하여 지원이 가능함 	<ul style="list-style-type: none"> 인문, 자연계열 교차 가능 주/야간 교차 가능 건축학부(건축학전공(5년제)), 간호학과, 의학계열, 체육학부(체육), 조기취업형 계약학과 지원 불가 해당 학년도 편제정원이 있는 학과에 한하여 지원이 가능함

자유전공학부

전공배정 학과	제한 학과(전과 제도와 동일)
인문계열, 자연계열 학과	유아교육학과, 간호학과, 치위생학과, 응급구조학과, 방사선학과, 물리치료학과, 의학과, 약학과, 한의학과 및 예체능계, 조기취업형 계약학과

기숙사 안내

1. 가천대학교 기숙사는 학생들의 보금자리로서 열심히 공부하고 편안하게 쉬는 공간이며 다양한 친구들과 교류할 수 있는 공간이기도 합니다.
2. 기숙사는 1인실에서 4인실의 규모로, 각 실별 샤워 및 화장실이 있으며 편의시설로 세탁실, 매점, 휴게실, 스낵코너 등을 운영하고 있습니다.
3. 지원자의 거주지와 통학거리 등을 고려하여 선발합니다.
4. 자세한 신청 방법은 합격자 발표 시 기숙사 신청 안내를 참고하시기 바랍니다.

※ 기숙사 관련 문의

- ▶ 가천대학교 기숙사 031-720-8913, 031-724-4561~2, 4564
- ▶ 메디컬캠퍼스 기숙사 032-820-4900~4901

장학 안내

장학금명칭	선발대상	지급내역	입학 후 학점사항		비고
			취득	성적	
가천장학금	전체 수석입학자	수업연한 동안 등록금 전액(입학금 포함) 및 월 30만 원 지원	12학점 이상	3.5 이상	정시
계열수석장학금	계열 수석입학자(전체 수석이 있는 계열 제외)	수업연한 동안 등록금 전액(입학금 포함)	12학점 이상	3.5 이상	
단과대학수석장학금	단과대학 수석입학자(전체수석, 계열별 수석이 있는 단과대학 제외)	1년간 등록금 전액(입학금 포함)	12학점 이상	3.5 이상	
학과수석장학금	학과 수석 입학자	입학학기 1회(등록금 전액)	—	—	
수능성적우수장학금	수능성적평균(수능반영영역 비율적용)이 1.5등급 이내인 자(예·체능계열 및 의·약학계열 제외)	수업연한 동안 등록금 전액(입학금 포함)	12학점 이상	3.5 이상	정시 · 수시
특성화학과장학금 • 금융수학과 • 경찰행정학과 • AI·소프트웨어학부 • 바이오나노학과	수능평균성적(수능반영영역 비율적용)이 1.6등급 이내인 자	수업연한 동안 등록금 전액(입학금 포함) 및 월 30만 원 지원	12학점 이상	3.5 이상	
	정시 최초합격자 중 수능성적(수능반영영역 비율적용)이 2.0등급 이내인 자 (AI·소프트웨어학부는 수시 포함)	1년간 등록금 전액(입학금 포함)			
법과대학 입학성적 우수장학금	수능평균성적(수능반영영역 비율적용)이 1.6등급 이내인 자	수업연한 동안 등록금 전액(입학금 포함) 및 월 30만 원 지원	12학점 이상	3.5 이상	
한의과대학 장학금	최초 합격순위가 3위 이내인 자	수업연한 동안 등록금 전액(입학금 포함)	12학점 이상	3.5 이상	정시
	최초 합격순위가 6위 이내인 자	2년간 등록금 전액(입학금 포함)			
의과대학 장학금	최종 등록자	• 의예과 — 등록금 전액(입학금 포함) • 의학과 — 직전학기 성적순위 1~2위 : 100% — 직전학기 성적순위 3~6위 : 75% — 직전학기 성적순위 7~24위 : 50% — 직전학기 성적순위 25위부터 지급하지 않음 ※ 상세내용은 의과대학 홈페이지 참조 : http://medicine.gachon.ac.kr	12학점 이상	2.5 이상	정시 · 수시
약학대학 장학금	수능평균성적(수능반영영역 비율적용)이 1.2등급 이내인 자	6년간 등록금 전액(입학금 포함)	12학점 이상	3.5 이상	
	수능평균성적(수능반영영역 비율적용)이 1.3등급 이내인 자	4년간 등록금 전액(입학금 포함)			
	수능평균성적(수능반영영역 비율적용)이 1.4등급 이내인 자	2년간 등록금 전액(입학금 포함)			
가천동문장학금	학부졸업자의 자녀	입학금 지급	—	—	
음악특기 장학금	가천콩쿨 대회 1등 수상 입학자	1년간 등록금 전액	12학점 이상	3.0 이상	
미술특기 장학금	차세대 미술대상전 “대상, 금상, 은상” 수상자	등록금 전액(대상 : 2년, 금상 : 1.5년, 은상 : 1년)	12학점 이상	3.5 이상	

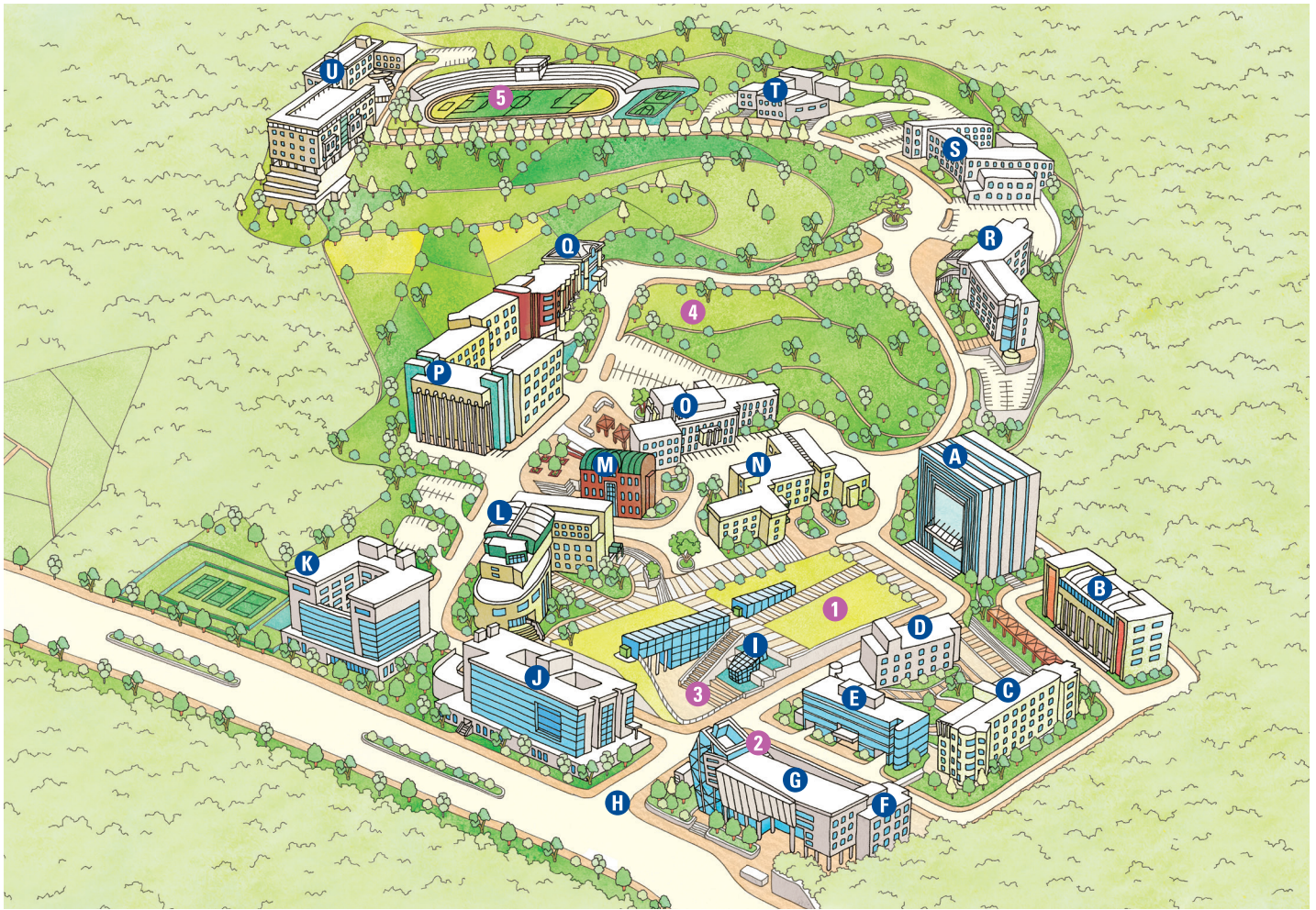
※ 수능성적 기준의 장학금은 정시모집 ‘일반전형1’ 해당 군 모집단위의 반영비율을 적용합니다(단, 가천장학금의 경우 가산점을 적용하지 아니함).

장학금명칭		선발대상	지급내역	입학 후 학점사항		비고
				취득	성적	
보훈장학금		보훈자 대상 및 보훈자녀	등록금 전액(입학금 포함)	—	70점 이상	정시 · 수시
가천가족장학금		본교에 형제자매를 비롯한 직계가족이 2인 이상 동시에 재학 중인 경우	일부	12학점 이상	3.0 이상	
학술교류장학금		본교와 학술교류 협정을 맺은 학교의 졸업생	입학금 일부	—	—	
성적우수장학금		학과성적 상위 15% 이내인 자 중 학과장의 추천을 받은 자	학과 결정	12학점 이상	3.0 이상	재학생
국가근로장학금		교내/외 근로자	월 정액	—	70점 이상	
간부장학금		각 학생회 간부	등록금 일부	12학점 이상	2.5 이상	
공로장학금		학술, 체육, 사회봉사, 문화, 예술활동으로 본교의 명예를 대외적으로 드높여 학교발전에 기여한 자	등록금 전액 또는 일부	12학점 이상	2.5 이상	
저소득층	인간사랑	국가장학금 신청자 중 소득분위 0~8분위 해당 자	소득분위마다 상이	12학점 이상	2.5 이상	
	이웃사랑					
	공동체사랑					
보훈 및 새터민		국가유공자 또는 북한이탈주민	등록금 전액(입학금 포함)	—	70점 이상	
재직자녀장학금		본교 학교법인 또는 의료법인에 재직 중인 전임교원(강사제외) 및 정규직원 자녀	등록금 전액(입학금 포함)	12학점 이상	2.5 이상	
학군단장학금		학군단 대상	등록금 일부	12학점 이상	2.5 이상	
해외교류장학금		교환/방문학생	일정 금액	별도	별도	
외국인장학금		외국인 유학생	등록금 일부	별도	별도	
가천나눔장학금		장애인으로 등록된 재학생	등록금 일부	12학점 이상	2.5 이상	
어학연수 (하와이가천글로벌센터)		어학연수 대상자	일정 금액	별도	별도	
어학성적우수자(영어)		어학성적 우수자(토익, 토스, 토플)	일정 금액	별도	별도	
자격증		자격증 취득자	일정 금액	별도	별도	

※ 기타 교내장학, 국가장학, 교외 장학제도에 대한 안내는 학교 홈페이지 장학 안내를 참조하시기 바랍니다.

※ 장학안내 : 대학 메인 홈페이지 → 학사안내 → 장학안내 → 장학제도, 장학공지, 장학 FAQ, 장학 Q&A

캠퍼스 소개

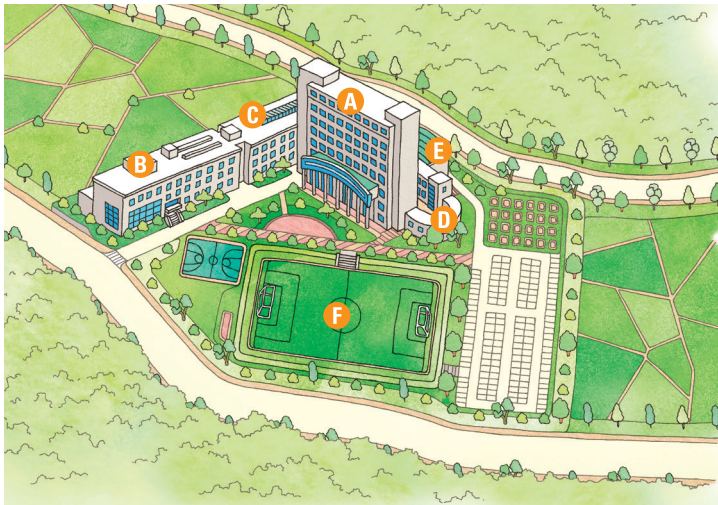


가천대학교

경기도 성남시 수정구 성남대로 1342

- | | | | |
|-------------------|------------------|---------------------|-----------------|
| A 가천관 | H 정문 | O 예술·체육대학2 | 1 잔디광장 |
| B 산학협력관 | I 전자정보도서관 | P 예술·체육대학1 | 2 프리덤광장 |
| C 공과대학2 | J IT융합대학 | Q 대학원 | 3 스타덤광장 |
| D 한의과대학 | K 글로벌센터 | R 교육대학원 | 4 바람개비동산 |
| E 바이오나노연구원 | L 공과대학1 | S 중앙도서관 | 5 대운동장 |
| F 법과대학 | M 학군단 | T 학생회관 | |
| G 비전타워 | N 바이오나노대학 | U 학생생활관(기숙사) | |





메디컬캠퍼스

인천광역시 연수구 함박외로 191

- A 보건과학대학, 기숙사
- B 간호대학
- C 약학대학
- D 학생회관
- E 체육관(학생식당)
- F 운동장



하와이가천글로벌센터

315 Saratoga Road, Honolulu Hawaii 96815, U.S.A



가천창의팩토리

인천광역시 강화군 길상면 해안남로 646-1



가천대학교

13120 경기도 성남시 수정구 성남대로 1342 Tel. 1577-0067

메디컬캠퍼스

21936 인천광역시 연수구 함박외로 191 Tel. 032-820-4091~3

가천창의팩토리

23051 인천광역시 강화군 길상면 해안남로 646-1

하와이가천글로벌센터

315 Saratoga Road, Honolulu Hawaii 96815, U.S.A



GACHON
CONNECTS