

1. 희소성 [정답] ④

④ Y재는 희소성이 증가하였으므로 공급에 변동이 없다면 수요가 증가한 것이다. ① X재의 존재량이 커지고 있으므로 희귀성은 감소하였다. ② X재의 존재량, 즉 공급이 증가하면서 수요가 감소하면 희소성이 증가할 수 없다. ③ Y재의 희소성이 증가하였으므로 시장 가격은 상승하였다. ⑤ X재와 Y재의 희소성이 동일하다고 해서 유용성이 같다고 볼 수는 없다.

2. 경제의 기본 문제 [정답] ③

A는 '누구를 위해 생산할 것인가?'이고, B와 C는 각각 '무엇을, 얼마나 생산할 것인가?'와 '어떻게 생산할 것인가?' 중 하나이다. 나. 효율성은 경제의 모든 기본 문제를 해결하는 과정에서 그 기준이 되므로 ㉠이 아닌 ㉡에 들어갈 수 있다. 다. 경제의 기본 문제는 희소성으로 인한 선택의 문제이다. 가. 어부의 고민은 생산 방법의 결정과 관련된 문제로 B 또는 C이다. 라. 분배와 관련된 문제이므로 ㉠에 들어가는 것이 적절하다.

3. 합리적 선택 [정답] ⑤

을이 빵을 선택하는 경우 순편익은 100원이다. 따라서 갑이 빵을 선택하는 경우 순편익이 -100원이다. 그러므로 ㉠의 값은 500이다. 각각의 경우 갑과 을의 순편익은 다음과 같다.

효용	음식	빵	떡
갑의 순편익		-100	100
을의 순편익		100	-100

⑤ 각각의 순편익을 더하면 갑과 을 모두 0원으로 같다. ④ 두 사람의 순편익의 합은 빵을 먹는 경우 0원, 떡을 먹는 경우 0원이다. 따라서 꼭 빵보다 떡이 합리적이라고 볼 수 없다.

4. 시장 실패 및 정부 실패 [정답] ②

(가)는 시장 실패, (나)는 정부 실패이다. 가. 공공재의 부족은 시장 실패이다. 다. 정부는 효율성에 입각하여 의사 결정을 할 유인이 부족하여 비효율적인 의사 결정이 나타날 수 있다. 나. 정부 실패의 한 요인이다. 라. 시장 실패의 사례이다.

5. 가격 통제 정책 [정답] ⑤

A는 최고 가격제, B는 최저 가격제이다. ④, ⑤ 최고 가격제나 최저 가격제가 실시되면 시장 거래량이 줄어들어 사회적 잉여는 감소한다. ① 수요자를 보호하기 위한 정책이다. ② 최저 임금제가 실시되면 오히려 노동 거래량이 감소하여 실업자는 증가한다. ③ 최고 가격제와 최저 가격제하에서는 암시장 가격이 형성될 수 있다.

6. 조세 제도 [정답] ④

나. 소득이 350만 원인 사람의 경우 개편 전에는 세율 10%가, 개편 후에는 20%가 적용되어 개편 전 35만 원, 개편 후 70만 원이 부과된다. 라. 개편 후 소득이 100만 원인 사람과 105만 원인 사람의 경우, 세후 소득이 각각 95만 원과 94만 5천 원으로 역전 현상이 발생할 수 있다. 가. 조세 수입의 증감은 소득별 인구 규모를 알 수 없으므로 판단할 수 없다. 다. 개편 전 모든 소득 구간에 10%의 세율이 적용되고 있다. 따라서 과세 표준액이 증가하면 부과 세액은 비례하여 증가한다.

7. 금융 상품 [정답] ④

④ 미리 정해진 만기가 존재하는 것은 회사채와 저축성 예금이다. 따라서 C는 주식이다. ① 시세 차익을 기대할 수 있는 것은 주식과 회사채이므로 A는 저축성 예금이다. ② A가 회사채, B가 주식, C가 저축성 예금이라면 '이자 수익을 기대할 수 있다.'가 ㉠, ㉡에 동시에 들어갈 수 있다. ③ 저축성 예금은 배당금을 기대할 수 없다. ⑤ 예금자 보호 제도에 의해 보호받는 것은 저축

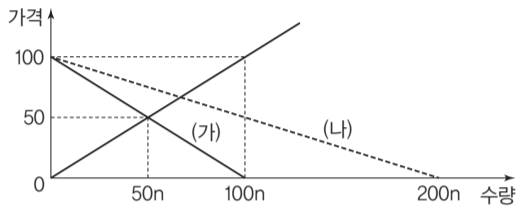
성 예금이다. 따라서 B와 C는 각각 주식과 회사채 중 하나이다. 주식과 회사채는 모두 유가 증권이다.

8. 실업률과 취업률 [정답] ③

③ 2015년의 실업자와 취업자 수를 a, b라고 하면, 2017년의 실업자는 1.32a, 취업자는 1.32b이다. 그런데 2015년의 실업자와 취업자 수가 같으므로 1.32a와 1.32b의 값 역시 일치한다. ①, ② 전년 대비 실업자 증가율보다 취업자 증가율이 높으면, 취업률은 높아지고 실업률은 낮아진다. ④ 2017년 대비 2018년의 실업자 수는 10% 증가했다. ⑤ 2015년과 2017년은 각각 실업자와 취업자 수가 일치하고 있다. 따라서 2016년과 2018년의 경제 활동 인구 증가율은 실업자 증가율과 취업자 증가율의 가운데인 15%에서 동일하게 형성된다.

9. 수요 및 공급 [정답] ②

가, 다. 공급자가 n명일 때의 시장 수요 및 공급 곡선을 나타내면 아래 그림과 같다. 따라서 시장 균형 가격은 (가)의 경우 50원이고, (나)의 경우는 50원보다 높다. 그리고 생산자 잉여는 (나)의 경우가 (가)의 경우보다 크음을 알 수 있다.



10. 외부 효과 [정답] ⑤

⑤ 소비에 있어서 외부 불경제는 사적 편익이 사회적 편익보다 클 때 발생한다. 이때 사적 편익만 반영된 수요 곡선이 사회적 편익이 반영된 수요 곡선보다 오른쪽에 존재하게 되어 시장 균형 가격은 사회적 최적 수준의 가격보다 높게 형성된다. ①, ③ 외부 경제가 발생하면 사회적 최적 수준보다 적은 수준에서 생산·소비된다. 따라서 (가)는 외부 경제, (나)는 외부 불경제이다. ② 모두 시장 실패에 해당한다. ④ 생산에 있어서 외부 불경제는 사적 비용이 사회적 비용보다 작아서 발생한다.

11. 시장의 종류 [정답] ④

나. 대학생 갑은 생산 요소 시장에 노동이라는 실물을 제공하므로 ㉠에 해당한다. 라. 회사원 을이 납부한 자녀의 학원비는 생산물 시장에서 구입한 서비스에 대한 대가를 지불하는 것이므로 ㉡에 해당한다. 가. A 시장은 생산 요소 시장이다. 다. 자동차 회사가 철강 회사에서 구입한 철강은 생산 요소의 구입으로 실물의 흐름이다. ㉢은 화폐의 흐름이다.

12. 비교 우위 [정답] ⑤

갑국과 을국의 재화별 최대 생산량은 다음과 같다.

구분	갑국	을국
X재	200	200
Y재	200	100

X재 1개 생산의 기회비용은 갑국이 Y재 1개, 을국이 Y재 1/2개이고, Y재 1개 생산의 기회비용은 갑국이 X재 1개, 을국이 X재 2개이다. 따라서 갑국은 Y재 생산에, 을국은 X재 생산에 비교 우위가 있다. ⑤ 두 국가 모두 이익이 발생하는 교환 비율은, 'Y재 1/2개 < X재 1개 < Y재 1개'이다. 무역 전 을국에서 X재 1개를 소비하기 위해 Y재 1/2개를 포기했다면, 무역 후 X재 1개를 소비하기 위해서는 Y재 1/2개보다 많은 양을 포기해야 한다.

13. 보완재와 대체재 [정답] ①

커피와 홍차는 대체재 관계이고, 커피와 우유, 커피와 도넛은 보완재 관계이다. 갑. 커피 가격이 하락하면 우유 수요가 증가하므로 A로 나타낼 수 있다. 을. 홍차 가격이 상승하면 커피 수요가 증가하므로 C로 설명할 수 있다. 정. 홍차 공급이 증가하여 가격이 하락하면 커피 수요는 감소하므로 A로 나타낼 수 있다.

14. 환율 [정답] ④

④ 원/달러 환율의 상승에 따라 A사는 미국 소비자 집단이 가격 변화에 대해 탄력적이라고 판단하고, 달러화 표시 가격이 하락함으로써 판매 수입의 증가를 기대하였다. ③ A사는 달러화 표시 수출액이 증가할 것으로 예상하였을 것이다. ⑤ 달러화 기준 수출액이 감소했지만, 환율이 상승했으므로 원화 기준 수출액이 꼭 감소했다고 단정할 수 없다.

15. 재정·통화 정책 [정답] ④

㉠의 경우에는 흑자 재정을 편성하거나, 국공채 매각, 지급 준비율 인상, 재할인을 인상을 시도할 수 있다. 반면에 ㉡의 경우에는 적자 재정을 편성하거나, 국공채 매입, 지급 준비율 인하, 재할인을 인하를 시도할 수 있다.

16. 경상 수지 [정답] ③

③ '민간 소비+민간 투자+정부 지출'을 A라고 하면, 2017년 을국의 GDP는 A-30억 달러이고, 2018년 갑국의 GDP는 A-10억 달러이다. ① 을국의 경상 수지는 30억 달러 적자에서 10억 달러 흑자로 전환되었다. ② 갑국의 경상 수지가 40억 달러 감소하였지만, 수출액이 40억 달러 감소한 것은 아니다. ④ 증여성 송금은 이전 소득 수지에 기록된다. 따라서 적자에서 흑자로 변화했다. ⑤ 갑국의 경상 수지는 +30억 달러에서 -10억 달러로, 상품 수지는 +20억 달러에서 -20억 달러로 변화했으므로, 모두 40억 달러만큼 동일하게 감소했다.

17. 국내 총생산 [정답] ④

나. 명목 GDP와 실질 GDP의 차이가 커졌고, 실질 GDP는 감소하지 않았으므로 명목 GDP는 t년보다 t+1년이 많다. 라. 명목 GDP는 실질 GDP보다 +100만큼 더 많이 증가했다. 따라서 명목 GDP 증가율이 실질 GDP 증가율, 즉 경제 성장률보다 높다. 가. 명목 GDP와 실질 GDP가 일치하고 있으므로, 기준연도와 t년의 물가 수준이 일치한다. 다. 실질 GDP가 그대로 유지되면서 명목 GDP만 +100, +200 증가할 수도 있다.

18. 수요의 가격 탄력성 [정답] ③

③ 가격을 인상하면 50원에서 100원 구간까지의 판매 수입은 증가하고, 100원 초과 150원 구간까지의 판매 수입에는 변화가 없다. 따라서 두 구간을 합하면 판매 수입이 증가한다. ② 100원 이하 구간에서 수요의 가격 탄력성은 비탄력적이므로 가격을 인상하면 판매 수입은 증가한다. ④ 2구간에서 수요의 가격 탄력성은 단위 탄력적이므로, 가격 변화에 관계없이 판매 수입이 일정하게 나타난다. ⑤ 가격을 150원에서 250원으로 올리면 판매 수입은 감소한다.

19. 이윤 [정답] ③

③ 변화 전 생산량이 100개일 때의 이윤은 100×(평균 수입-평균 비용)이고, 생산량이 120개일 때의 이윤은 120×(평균 수입-평균 비용)이다. (평균 수입-평균 비용)이 동일하므로 100개일 때보다 120개일 때의 이윤이 크다. ① 평균 수입에 변화가 없으므로 X재 시장 가격 역시 변동이 없다. ② 50개 이하 생산 구간에서는 평균 비용이 감소했으므로 이윤이 증가했다. ④ 100개~120개 구간에서의 평균 비용 증가율은 변화 전보다 변화 후가 크다. ⑤ 변화 전 생산량이 50개일 때는 이윤이 0원이지만, 변화 후 생산량이 150개일 때는 오히려 음(-)의 이윤이 발생한다.

20. 소득 유형 [정답] ①

가. 갑+병의 평균 소비 성향은 0.7이다. 가구 전체의 평균 소비 성향 역시 0.7이므로 ㉠에 들어갈 값은 0.7이다. 나. 갑의 소득은 재산 소득, 을의 소득은 근로 소득, 병의 소득은 사업 소득이다. 재산 소득과 사업 소득은 200만 원으로 동일하다. 다. 갑, 을, 병의 소득은 모두 경상 소득에 해당한다. 라. 을은 280만 원, 병은 160만 원을 소비 지출하였다.