

제4교시

사회탐구 영역(경제)

성명

수험 번호



1. 밑줄 친 ㉠~㉣에 대한 설명으로 옳은 것은?

㉠자원의 희소성으로 인해 경제 문제가 발생한다. 경제 문제는 ㉡'무엇을 얼마나 생산할 것인가?', ㉢'어떻게 생산할 것인가?', ㉣'누구를 위해 생산할 것인가?'로 구분된다. 이러한 경제 문제를 해결하는 방식에 따라 전통 경제 체제, 계획 경제 체제, ㉤시장 경제 체제로 구분할 수 있다.

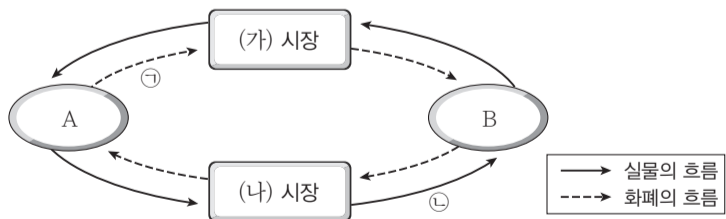
- ① ㉠은 재화의 절대적인 존재량의 부족을 의미한다.
- ② 신제품의 생산량을 결정하는 문제는 ㉡의 사례이다.
- ③ ㉢을 결정하기 위해서는 효율성과 형평성을 모두 고려해야 한다.
- ④ ㉣은 생산 요소의 결합 방법을 결정하는 것이다.
- ⑤ ㉤에서는 ㉢이 해결되면 ㉡은 자연적으로 해결된다.

2. 다음 사례에 대한 분석으로 옳지 않은 것은? [3점]

갑은 ○○ 수영장이 입장권을 2만 원으로 할인 판매한다는 소식을 듣고 수영장에 가려고 미리 수영복을 샀다. 친구인 을에게 수영장을 함께 갈 것을 권유했으나 을은 수영장 입장료가 비싸다면서 △△ 동물원에 같이 가자고 제안하였다. △△ 동물원 입장료도 2만 원이었다. 갑은 수영복 가격이 환불도 안 되는 상황이다 보니 동물원보다는 수영장을 가고 싶었다. 갑과 을은 합리적인 선택을 하는 경제 주체이다.

- ① 갑이 지불한 수영복 가격은 선택에 영향을 미치지 않는다.
- ② 을의 수영장 이용에 대한 효용은 갑보다 작다.
- ③ 을의 수영장 이용에 대한 효용은 2만 원보다 작다.
- ④ 수영장 이용에 따른 암묵적 비용은 갑이 을보다 더 크다.
- ⑤ 갑과 을은 모두 경제적 유인에 반응하여 선택하려 한다.

3. 그림은 민간 경제의 순환을 나타낸 것이다. 이에 대한 옳은 설명을 <보기>에서 고른 것은?



<보 기>

ㄱ. A가 가계라면 ㉠에는 임금, 지대, 이자가 해당한다.
 ㄴ. B가 가계라면 (나) 시장에서는 생산물이 거래된다.
 ㄷ. (가) 시장에서 재화와 서비스가 거래된다면 A는 효용 극대화를 추구하는 경제 주체이다.
 ㄹ. (나) 시장에서 생산 요소가 거래된다면 ㉡의 감소는 경제 성장 요인이다.

- ① ㄱ, ㄴ ② ㄱ, ㄷ ③ ㄴ, ㄷ ④ ㄴ, ㄹ ⑤ ㄷ, ㄹ

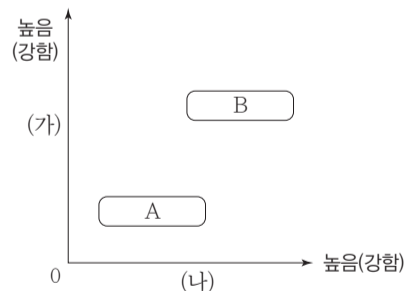
4. 다음 자료에 대한 분석으로 옳은 것은?

갑은 용돈 20,000원을 모두 사용하여 X재 또는 Y재를 소비하며, 두 재화의 가격은 각각 4,000원이다. 표는 X재와 Y재의 각 소비량에서의 총 만족감을 나타낸 것이다.

소비량(개)	1	2	3	4	5
X재	20	36	48	56	60
Y재	30	54	72	84	90

- ① X재 3개와 Y재 2개를 함께 소비할 때 얻는 만족감이 가장 크다.
- ② Y재 소비량이 1개씩 증가할 때마다 추가적으로 얻는 만족감은 증가한다.
- ③ 모든 소비량 수준에서 1개당 평균적으로 얻는 만족감은 Y재가 X재보다 크다.
- ④ X재는 소비량을 1개씩 늘릴 때마다 추가되는 만족감이 점차 커진다.
- ⑤ 용돈이 16,000원으로 감소할 경우 X재와 Y재를 각각 2개씩 구입하는 것이 합리적이다.

5. 그림은 특징에 따라 경제 체제 A, B를 분류한 것이다. 이에 대한 옳은 설명을 <보기>에서 고른 것은? (단, A와 B는 각각 시장 경제 체제, 계획 경제 체제 중 하나이다.)

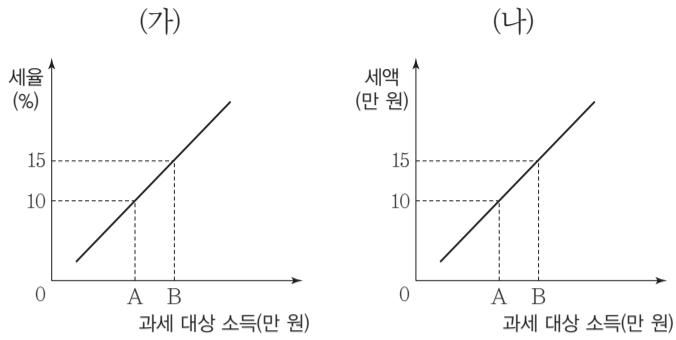


<보 기>

ㄱ. (가)에 '자유로운 경쟁의 추구'가 들어가면 A는 시장 경제 체제이다.
 ㄴ. (나)에 '시장 가격 기구에 대한 신뢰'가 들어가면 B는 시장 경제 체제이다.
 ㄷ. (가)에 '정부의 시장 개입'이 들어가면, (나)에는 '사유 재산의 보호'가 들어갈 수 있다.
 ㄹ. (나)에 '소득 분배의 형평성 중시'가 들어가면 A는 B보다 시장을 통한 경제 문제 해결을 중시한다.

- ① ㄱ, ㄴ ② ㄱ, ㄷ ③ ㄴ, ㄷ ④ ㄴ, ㄹ ⑤ ㄷ, ㄹ

6. 그림 (가), (나)는 서로 다른 조세 부과 방식을 나타낸다. 이에 대한 분석으로 옳은 것은?



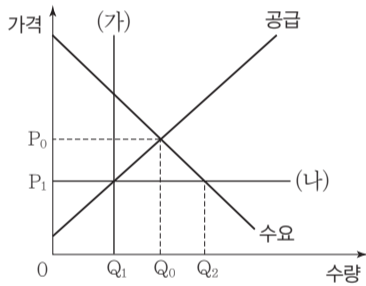
- ① (가)에서는 조세 부담의 역진성이 나타난다.
- ② (가)의 세율 적용 방식은 주로 간접세에 적용된다.
- ③ (나)에서는 과세 대상 소득의 크기에 상관없이 일정한 세율이 적용된다.
- ④ (가)에서는 비례세율, (나)에서는 누진세율이 적용된다.
- ⑤ A가 100일 경우, 과세 대상 소득이 B인 사람은 (나)보다 (가)가 유리하다.

7. 자료에 대한 분석으로 옳지 않은 것은? [3점]

갑국 정부는 X재의 시장 거래량을 줄이기 위해 정책 (가), (나) 중 하나를 시행하려고 한다.

(가) X재의 생산량 수준을 Q_1 으로 제한한다.

(나) X재의 최고 가격을 P_1 으로 설정한다.



- ① (가)를 시행할 경우 소비자 잉여는 감소한다.
- ② (가)를 시행할 경우 시장 가격은 P_0 보다 높아진다.
- ③ (나)를 시행할 경우 시장 거래량은 Q_0, Q_1 만큼 감소한다.
- ④ (가)를 시행할 경우와 달리 (나)를 시행할 경우에는 사회적 잉여가 감소한다.
- ⑤ (가)를 시행할 경우와 (나)를 시행할 경우 거래량은 Q_1 으로 같다.

8. 다음 자료에 대한 설명으로 옳은 것은? [3점]

표는 X재와 Y재만을 생산하는 갑국, 을국의 최대 생산량을 나타낸다. 양국의 생산 요소의 양은 같으며, 생산 가능 곡선은 직선이다. 무역에 따른 거래 비용은 없으며, 두 국가는 이득이 발생할 때만 무역에 참여한다.

구분	X재	Y재
갑국	10단위	20단위
을국	90단위	30단위

- ① X재 생산의 기회비용은 갑국이 을국보다 작다.
- ② X재 생산의 절대 우위는 을국, 비교 우위는 갑국에 있다.
- ③ Y재 생산의 기회비용은 을국이 갑국의 4배이다.
- ④ 갑국의 Y재 소비에 따른 기회비용은 무역으로 인해 감소한다.
- ⑤ X재와 Y재의 교환 비율이 2:3이라면 양국은 무역에 참여할 것이다.

9. 자료에 대한 분석으로 옳지 않은 것은?

표는 ○○ 잡지가 등산객 구매자들의 만족도를 조사하여 점수화한 결과를 나타낸 것이다. 갑과 을은 ○○ 잡지의 조사 결과에 따른 만족도와 자신의 판단 기준을 고려하여 제품을 선택하려 한다.

제품	평가 기준 (배점)		
	가격(50점)	기능(20점)	디자인(30점)
A	50	15	20
B	40	15	15
C	40	20	25



- ① 갑이 A를 선택할 때의 기회비용은 B를 선택할 때보다 작다.
- ② 을이 A를 선택할 때의 기회비용은 C를 선택할 때보다 작다.
- ③ 갑은 C를 선택하는 것이, 을은 A를 선택하는 것이 각각 합리적이다.
- ④ 갑의 제품 순위는 디자인에 대한 만족도 순위와 같다.
- ⑤ ○○ 잡지는 평가 기준 중에서 가격을 가장 중시하고 있다.

10. 다음 대화에 대한 분석으로 옳지 않은 것은? [3점]

갑: 고용 통계 지표를 확인했더니 실업률이 낮아지고 있어. 이는 고용 상황이 개선되고 있다는 의미야.
 을: 그렇지만, 고용률도 낮아진 것으로 보아 고용 상황이 개선되었다고 보기는 어려워.
 병: 같은 고용 통계에 대해 두 사람 모두 옳은 진술을 하고 있는데, 이를 어떻게 해석해야 할까?

$$*고용률(\%) = \frac{\text{취업자 수}}{\text{15세 이상 인구}} \times 100$$

- ① 15세 이상 인구가 변함 없다면, 경제 활동 인구는 증가한 것이다.
- ② 15세 이상 인구가 변함 없다면, 실업자가 취업자보다 더 큰 비율로 감소한 것이다.
- ③ 경제 활동 인구가 변함 없다면, 취업자는 증가한 것이다.
- ④ 경제 활동 인구가 변함 없다면, 실업자는 감소하고 비경제 활동 인구는 증가한 것이다.
- ⑤ 경제 활동 인구가 변함 없다면, 15세 이상 인구가 취업자보다 더 많이 증가한 것이다.

11. 밑줄 친 ㉠, ㉡에 대한 옳은 설명만을 <보기>에서 있는 대로 고른 것은? [3점]

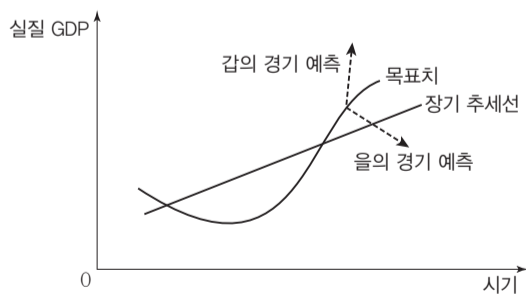
- 갑국 정부는 금연에 성공한 사람에게 ㉠포상금을 지급하는 정책을 실시하였다. 그 결과 금연하는 사람들이 늘어나고 흡연 관련 질환자 수도 감소하였다.
- 을국 정부는 환경 보호를 위해 '쓰레기 종량제'를 위반하는 사람들에게 ㉡과태료를 부과하는 정책을 시행하고자 한다.

<보 기>

- ㄱ. ㉠의 실시는 담배 시장의 수요를 감소시키는 요인이다.
- ㄴ. ㉡의 목적 달성을 위해서는 종량제 위반으로 얻는 이익보다 과태료가 적어야 한다.
- ㄷ. ㉠, ㉡은 사람들이 합리적으로 행동한다는 것을 전제로 한다.
- ㄹ. ㉠은 경제적 행동이 강화되도록, ㉡은 경제적 행동이 약화되도록 유도한다.

- ① ㄱ, ㄴ ② ㄱ, ㄷ ③ ㄴ, ㄹ
- ④ ㄱ, ㄷ, ㄹ ⑤ ㄴ, ㄷ, ㄹ

12. 그림은 경기 순환 곡선을 나타낸 것이다. 이와 관련된 추론으로 가장 적절한 것은? (단, 목표치는 갑과 을의 경기 예측에 대응하여 설정된 것이다.)



- ① 갑은 확대 재정 정책을 통해 경기 목표를 달성할 수 있다고 볼 것이다.
- ② 갑은 경기 목표 달성을 위해 중앙은행이 지급 준비율을 인하해야 한다고 주장할 것이다.
- ③ 을은 경기 목표 달성을 위해 정부가 세출을 줄이고 세입을 늘려야 한다고 주장할 것이다.
- ④ 을은 목표치를 달성하기 위한 정책이 고용과 소비 지출을 위축시킬 것이라고 볼 것이다.
- ⑤ 갑의 예측에 따른 경제 성장률이 을의 예측에 따른 경제 성장률보다 높을 것이다.

13. 다음 X재 시장과 Y재 시장에 대한 설명으로 옳은 것은? (단, X재와 Y재는 수요·공급 법칙을 따른다.)

- X재 시장에서는 가격이 5만 원일 경우 1만 개가 거래되고, 1만 개의 초과 공급이 나타난다.
- Y재 시장에서는 가격이 5만 원일 경우 1만 개가 거래되고, 1만 개의 초과 수요가 나타난다.

- ① X재 시장에서 거래량은 공급량과 일치한다.
- ② X재의 균형 가격은 5만 원보다 높은 수준에서 결정될 것이다.
- ③ X재 시장에서 수요가 감소하면 5만 원이 균형 가격으로 결정될 수 있다.
- ④ Y재 시장에서 가격이 5만 원일 때 가격 인상의 압력이 존재한다.
- ⑤ Y재 시장에서 공급이 감소하면 5만 원이 균형 가격으로 결정될 수 있다.

14. 다음 자료에 대한 옳은 분석을 <보기>에서 고른 것은? [3점]

GDP 규모가 동일한 갑국과 을국은 서로 교역을 하지만 다른 나라와는 교역하지 않는다. 표는 두 국가의 경제 상황을 정리한 것이다.
(단위: 억 달러)

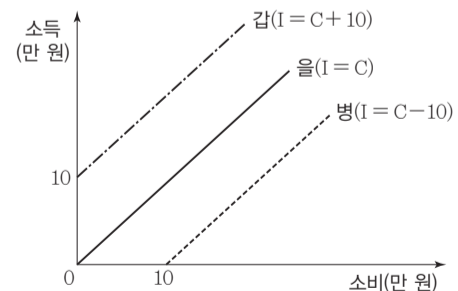
구분	갑국	을국
민간 소비 및 투자	200	100
정부 지출	200	100
순수출	㉠	㉡

<보 기>

- ㄱ. ㉠은 ㉡보다 크다.
- ㄴ. 갑국의 수입액은 400억 달러를 넘는다.
- ㄷ. 갑국과 을국의 GDP는 각각 300억 달러이다.
- ㄹ. 순수출은 갑국은 음(-)의 값이고, 을국은 양(+의 값)이다.

- ① ㄱ, ㄴ ② ㄱ, ㄷ ③ ㄴ, ㄷ ④ ㄴ, ㄹ ⑤ ㄷ, ㄹ

15. 그림은 갑, 을, 병 세 사람의 소득과 소비의 관계를 나타낸 것이다. 이에 대한 옳은 분석을 <보기>에서 고른 것은? (그림에서 I=소득, C=소비이다.) [3점]

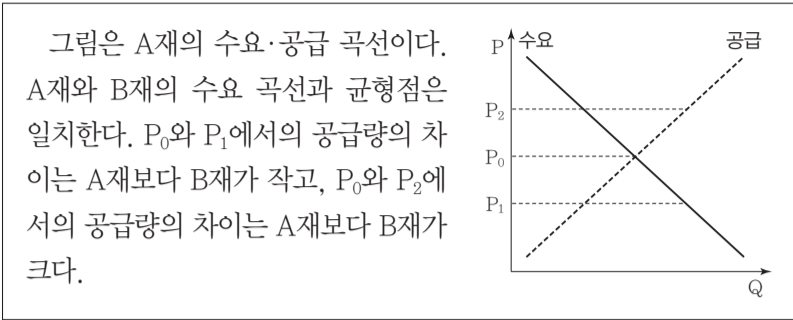


<보 기>

- ㄱ. 병은 소득이 없어도 소비를 한다.
- ㄴ. 갑~병 중 동일한 소득에서 갑의 소비액이 가장 작다.
- ㄷ. 을과 달리 갑, 병은 소득이 10만 원을 초과할 때 저축이 발생한다.
- ㄹ. 소득 10만 원 초과 구간에서 소득 증가에 따른 소비 증가율은 갑~병 중 을이 가장 크다.

- ① ㄱ, ㄴ ② ㄱ, ㄷ ③ ㄴ, ㄷ ④ ㄴ, ㄹ ⑤ ㄷ, ㄹ

16. 다음 자료에 대한 설명으로 옳은 것은?



- ① 공급의 가격 탄력성은 A재보다 B재가 크다.
- ② P_1 에서의 수급 불균형량은 A재가 B재보다 작다.
- ③ 균형점에서 소비자 잉여는 B재보다 A재가 크다.
- ④ 수요가 증가하면 A재와 B재의 판매 수입은 모두 증가한다.
- ⑤ P_2 에서 실효성이 있는 가격 통제 정책을 시행하면, 판매 수입은 A재가 B재보다 크다.

17. 표는 A~D재의 가격이 현재 수준에서 1% 인상될 경우 판매 수입의 변화율을 나타낸 것이다. A~D재에 대한 설명으로 옳은 것은? (단, A~D재의 공급은 공급 법칙을 따른다.) [3점]

재화	A재	B재	C재	D재
판매 수입 변화율(%)	-3	0	0.5	1

- ① A재의 수요는 가격에 대해 비탄력적이다.
- ② B재의 대체재 가격이 상승하면 B재의 판매 수입은 증가한다.
- ③ C재 원자재 가격이 상승할 경우 C재의 판매 수입은 감소한다.
- ④ D재 수요의 가격 탄력성이 가장 크다.
- ⑤ C, D재와 달리 B재는 수요 법칙을 따르지 않는 재화이다.

18. 표는 갑국의 국제 수지를 나타낸 것이다. 이에 대한 옳은 분석을 <보기>에서 고른 것은? (단, 오차 및 누락 항은 무시한다.) [3점]

(단위: 억 달러)

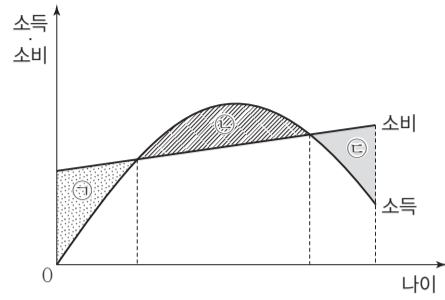
구분	2014년	2015년
경상 수지	15	12
자본 수지	13	-7
금융 계정(준비 자산 제외)	-30	-2

<보기>

- ㄱ. 2014년 준비 자산은 2억 달러 감소하였다.
- ㄴ. 증권 투자가 포함된 항목은 2014년 흑자에서 2015년 적자로 바뀌었다.
- ㄷ. 2014년과 2015년의 경상 수지는 달러 대비 갑국의 화폐 가치를 높이는 요인이 된다.
- ㄹ. 2015년은 전년에 비하여 경상 거래에 따른 외화의 지급이 늘어났다.

- ① ㄱ, ㄴ ② ㄱ, ㄷ ③ ㄴ, ㄷ ④ ㄴ, ㄹ ⑤ ㄷ, ㄹ

19. 그림의 ㉠~㉣과 관련된 옳은 설명만을 <보기>에서 있는 대로 고른 것은?



<보기>

- ㄱ. 취업 시기가 늦어지면 ㉠은 증가하게 될 것이다.
- ㄴ. ㉡은 저축을 나타낸다.
- ㄷ. 수명이 길어지면 ㉢은 늘어날 것이다.
- ㄹ. ㉠, ㉢의 합과 ㉡은 항상 일치하게 될 것이다.

- ① ㄱ, ㄴ ② ㄱ, ㄷ ③ ㄷ, ㄹ
- ④ ㄱ, ㄴ, ㄷ ⑤ ㄴ, ㄷ, ㄹ

20. 다음 자료에 대한 분석으로 옳은 것은? [3점]

한국의 갑 기업이 미국으로 수출하는 A~C재의 원화 표시 가격은 변동이 없으나 환율 변화로 인해 A~C재의 달러 표시 가격은 각각 10% 상승하였다. 환율 변동으로 인해 달러 표시 수출액은 A재는 5% 증가, B재는 불변, C재는 5% 감소하였다. 환율 변동으로 인해 갑 기업의 달러 표시 총 수출액은 감소하였다.

- ① 달러 대비 원화의 가치는 하락하였다.
- ② 환율 변동 전 A재의 달러 표시 수출액은 C재의 달러 표시 수출액보다 작다.
- ③ 환율 변동으로 B재와 달리 C재의 수출량은 줄어들었다.
- ④ 환율 변동으로 미국 시장에서 A재의 가격 경쟁력은 C재와 달리 높아졌다.
- ⑤ A~C재 중 미국 시장에서 수요의 가격 탄력성이 가장 높은 재화는 B재이다.

♣ 확인 사항

답안지의 해당란에 필요한 내용을 정확히 기입(표기)했는지 확인하십시오.