

|   |   |  |  |
|---|---|--|--|
|   |   | <h1>보도자료</h1> <p>2019. 9. 9.(월) 배포</p> |  |
| 보도일   | <p><b>2019. 9. 10.(화) 18:00 이후부터 보도하여 주시기 바랍니다</b><br/> <b>인터넷·방송·통신 9. 10.(화) 18:00 이후 보도 가능</b></p> |  |  |
| 담당과   | 교육통계과   | 담당자                                    | 과 장 하유경 (☎ 044-203-6325)<br>사무관 신태연 (☎ 044-203-6320) |
|   | 한국교육개발원<br>교육지표연구실  | 담당자                                    | 실 장 박성호 (☎ 043-530-9546)<br>팀 장 한효정 (☎ 043-530-9334) |

## 「OECD 교육지표 2019」 결과 발표

- 교육부(부총리 겸 교육부장관 유은혜)와 한국교육개발원(원장 반상진)은 경제협력개발기구(OECD)에서 2019년 9월 10일 11:00(프랑스 기준)에 공개하는 「OECD 교육지표 2019」의 주요 지표를 분석·발표했다.
- 「OECD 교육지표」는 회원국들이 교육 기회를 확대하고 교육의 사회적 성과를 제고하는데 필요한 국제 비교자료를 제공하고 있어, 교육정책 수립 및 연구의 기초자료로 활용되고 있다.

### OECD 교육지표 개요

(조사 근거) 경제협력개발기구(OECD)에 관한 협약('96.12.18., 조약 제1358호)  
 (조사 대상) 46개국(OECD 회원국 37개국, 비회원국 9개국)  
 (조사 내용) 학생, 교원, 재정, 교육 참여 및 성과 등 교육 전반에 관한 사항  
 (조사 기준연도) 학생·교원('17년~'18년), 재정('16년), 등록금('18년), 교육 참여·성과('17년~'18년)  
 (참여 기관) 한국교육개발원, 한국직업능력개발원, 통계청 등  
 (결과 공개) OECD 홈페이지(<http://oecd.org>), 12월 중 「OECD 교육지표 2019」 번역본 발간

※ 1) 일부 자료는 반올림한 값으로 부분의 합이 전체와 다를 수 있음  
 2) \$로 표시된 수치는 미국 달러에 대한 구매력 평가 지수(PPP) 기준

□ 「OECD 교육지표 2019」의 주요 내용은 다음과 같다.

## 1. 학습 환경 및 학교 조직

- ◆ 교사 1인당 학생 수 : 초 16.4명, 중 14.0명, 고 13.2명
- ◆ 학급당 학생 수 : 초 23.1명, 중 27.4명

- '17년 우리나라의 교사 1인당 학생 수는 초등학교 16.4명, 중학교 14.0명, 고등학교 13.2명으로 전년보다 감소했으나, 초등학교 및 중학교는 OECD 평균보다 높았다.
- '17년 우리나라의 학급당 학생 수는 초등학교 23.1명, 중학교 27.4명으로 전년보다 감소했으나, OECD 평균보다 높았다.

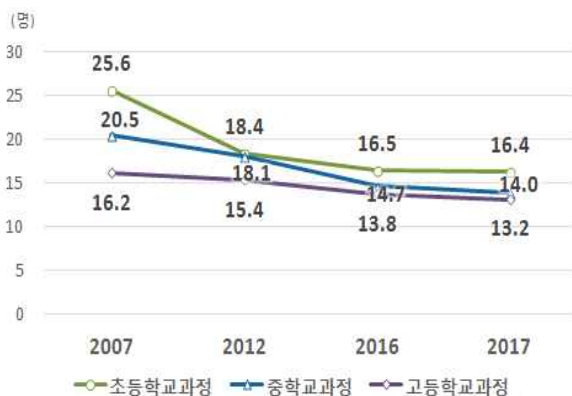
<교사 1인당 학생 수 및 학급당 학생 수('17년 기준)>

(단위 : 명)

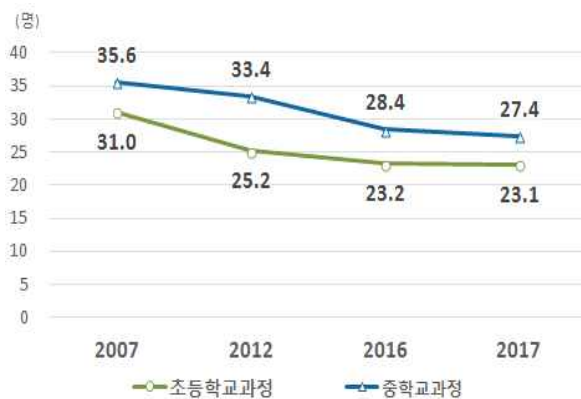
| 구 분     | 교사 1인당 학생 수 |      |      | 학급당 학생 수 |      |
|---------|-------------|------|------|----------|------|
|         | 초등학교        | 중학교  | 고등학교 | 초등학교     | 중학교  |
| 한 국     | 16.4        | 14.0 | 13.2 | 23.1     | 27.4 |
| OECD 평균 | 15.2        | 13.3 | 13.4 | 21.2     | 22.9 |

※ 교사: 기간제 교사 포함 수업교사(주업무가 수업이 아닌 교사 제외, 휴직자 포함)

**교사 1인당 학생 수 추이(명)**



**학급당 학생 수 추이(명)**



- '18년 우리나라 국·공립학교 초임 교사의 법정 급여는 OECD 평균보다 적었고, 15년차 교사의 법정 급여는 OECD 평균보다 많았다.

<국·공립학교 교사의 법정급여('18년 기준)>

(단위 : \$)

| 구 분     | 초임 교사 법정 급여 |        |        | 15년차 교사 법정 급여 |        |        |
|---------|-------------|--------|--------|---------------|--------|--------|
|         | 초등학교        | 중학교    | 고등학교   | 초등학교          | 중학교    | 고등학교   |
| 한 국     | 32,485      | 32,548 | 31,799 | 57,179        | 57,242 | 56,493 |
| OECD 평균 | 33,058      | 34,230 | 35,859 | 45,947        | 47,675 | 49,804 |

- '18년 우리나라 초·중등 교사의 연간 수업 주수는 38주로 OECD 평균과 비슷하고, 법정 수업 일수는 190일로 OECD 평균보다 다소 많았다.

<초·중등 교사의 연간 수업 주수 및 법정 수업 일수('18년 기준)>

(단위 : 주, 일)

| 구 분     | 연간 수업 주수 |     |      |     | 연간 법정 수업 일수 |     |      |     |
|---------|----------|-----|------|-----|-------------|-----|------|-----|
|         | 초등 학교    | 중학교 | 고등학교 |     | 초등 학교       | 중학교 | 고등학교 |     |
|         |          |     | 일반계  | 직업계 |             |     | 일반계  | 직업계 |
| 한 국     | 38       | 38  | 38   | 38  | 190         | 190 | 190  | 190 |
| OECD 평균 | 38       | 38  | 37   | 38  | 183         | 183 | 182  | 185 |

## 2. 교육에 투자된 재정

- ◆ GDP 대비 공교육비 : 정부재원 3.8%(0.3%p ↓), 민간재원 1.6%(0.1%p ↓)
- ◆ 학생 1인당 공교육비 지출액 : 초등 \$11,029, 중등 \$12,370, 고등 \$10,486

### ① 국내총생산(GDP) 대비 공교육비

- '16년 우리나라의 초등학교~고등교육(대학) 단계의 국내총생산(GDP) 대비 공교육비\*는 5.4%로 OECD 평균보다 높았다.

\* GDP 대비 공교육비 = (정부재원+민간재원+해외재원 공교육비) / GDP

<GDP 대비 공교육비('16년 회계연도 기준)>

(단위 : %)

| 구 분     | 초등학교~고등학교 |     |     | 고등교육(대학) |     |     | 초등학교~고등교육 |     |     |
|---------|-----------|-----|-----|----------|-----|-----|-----------|-----|-----|
|         | 정부        | 민간  | 합계  | 정부       | 민간  | 합계  | 정부        | 민간  | 합계  |
| 한 국     | 3.1       | 0.5 | 3.7 | 0.7      | 1.1 | 1.7 | 3.8       | 1.6 | 5.4 |
| OECD 평균 | 3.1       | 0.4 | 3.5 | 0.9      | 0.5 | 1.5 | 4.0       | 0.9 | 5.0 |

주 1) 한국의 연도별 GDP : ('15년) 1,564.1조원 → ('16년) 1,641.8조원

2) OECD 지표 구성이 변경되어 정부에서 민간으로의 이전 지출(초등학교~고등학교 GDP 대비 0.03%, 고등교육 GDP 대비 0.29%)을 민간재원으로 포함하는 '최종 자원' 기준 GDP 대비 공교육비 지표만 수록

※ 정부에서 민간으로의 이전 지출(예) : 학생에 대한 장학금, 가계지원금 등

○ '16년 우리나라의 국내총생산(GDP) 대비 공교육비 중 정부재원은 3.8%로 OECD 평균보다 낮았고, 민간재원은 1.6%로 OECD 평균보다 높았다.

- 초등학교~고등학교의 정부재원 비율은 3.1%로 OECD 평균 수준이나, 민간재원 비율은 0.5%로 OECD 평균보다 높았다.

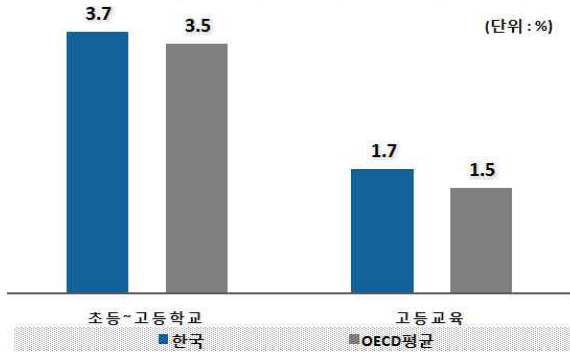
- 고등교육(대학)단계 정부재원 비율은 0.7%로 OECD 평균보다 낮았고, 민간재원 비율은 1.1%로 OECD 평균보다 높았다.

② 공교육비 정부/민간투자의 상대적 비율

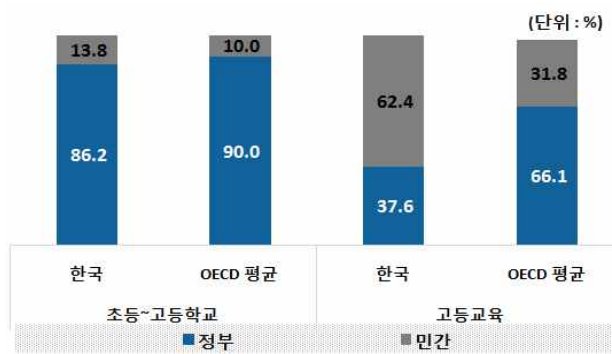
○ '16년 우리나라의 초등학교~고등교육(대학) 공교육비 중 정부투자의 상대적 비율은 70.5%로, 초등학교~고등학교와 고등교육에서 모두 OECD 평균\*보다 낮았다.

\* 초등학교~고등학교 : 90.0%, 고등교육(대학) : 66.1%, 초등학교~고등교육(대학) : 82.7%

### GDP 대비 공교육비 현황(2016년)



### 정부/민간투자의 상대적 비율(2016년)



### ③ 학생 1인당 공교육비 지출액

- '16년 우리나라의 학생 1인당 공교육비 지출액\*은 \$11,318로 전년보다 \$174 증가했으며, OECD 평균보다 높았다.

\* 학생 1인당 공교육비 지출액 = {(교육기관 직접 투자비) / 학생수} / PPP

- 초등교육은 \$11,029, 중등교육은 \$12,370으로 OECD 평균보다 높았으나, 고등교육은 \$10,486으로 OECD 평균보다 낮았다.

<학생 1인당 공교육비 지출액('16년 회계연도 기준)>

(단위 : \$)

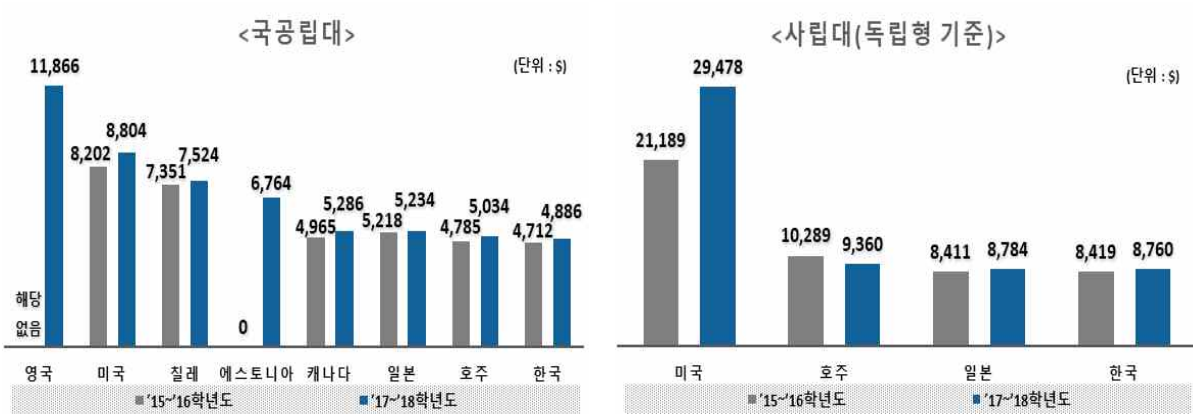
| 구분      | 초등교육   | 중등교육   | 고등교육   | 초등~고등교육 |
|---------|--------|--------|--------|---------|
| 한국      | 11,029 | 12,370 | 10,486 | 11,318  |
| OECD 평균 | 8,470  | 9,968  | 15,556 | 10,502  |

### ④ 대학 등록금(학부 수업료 기준, 2년마다 조사)

- '18학년도 국·공립대학의 연평균 등록금은 \$4,886로 '16학년도 대비 \$174, 사립대학(독립형)은 \$8,760로 \$341 증가하였다.

- 자료 제출 국가 중 우리나라의 등록금은 국·공립대학은 8번째로 높았으며, 사립대학(독립형)은 4번째로 높게 나타났다.

### 설립유형별/국가별 연평균 등록금



### 3. 교육에의 접근·참여 및 교육기관의 산출·성과

- ◆ 만 3~4세 취학률 OECD 평균을 큰 격차로 앞서
- ◆ 청년층(25~34세) 고등교육 이수율 OECD 국가 중 1위 유지('08년~)

- '17년 우리나라의 연령별 취학률\*은 15~19세 87.4%, 20~24세 49.5%로 OECD 평균보다 높으나, 6세~14세 97.4%, 25~29세 8.7%로 OECD 평균보다 낮았다.

\* 연령별 취학률 = 연령별 학생 수 / 연령별 인구 수

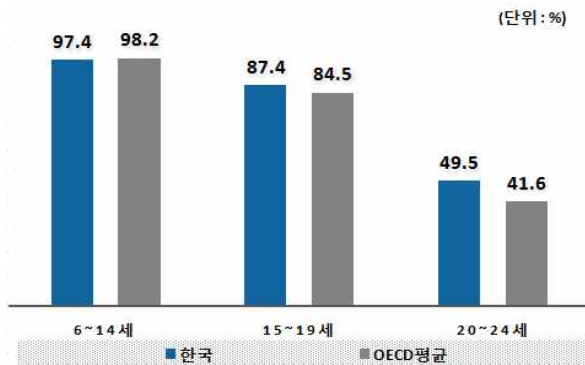
- 만 5세 이하의 취학률은 만 3세 93.7%, 만 4세 97.3%, 만 5세 92.8%이다.

※ OECD 평균 : 만 3세 79.3%, 만 4세 88.1%, 만 5세 94.3%

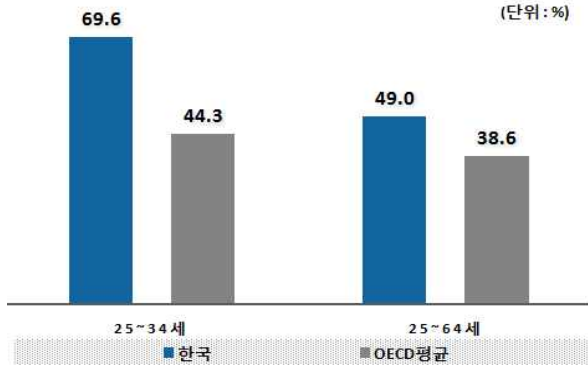
- '18년 우리나라 성인(25~64세)의 고등교육 이수율\*은 49.0%로 OECD 평균보다 높고, 특히 청년층(25~34세)은 69.6%로 '08년 이후 OECD 국가 중 가장 높은 수준을 유지 중이다.

\* 고등교육 이수율 = 고등교육단계의 학력 소지자 수/연령별 인구 수

## 연령별 취학률 현황(2017년)



## 고등교육 이수율 현황(2018년)



- '17년 우리나라 성인(25~64세)의 교육단계별 상대적 임금(고졸자 임금=100 기준)은 전문대 졸업자 115.2%(0.6%p↓), 대학 졸업자 144.5%(4.4%p↓), 대학원 졸업자 187.9%(10.6%p↓)으로 전년보다 교육단계별 상대적 임금 격차 폭이 줄어들었다.
  - ※ OECD 평균 : 전문대 졸업자 120.2%, 대학 졸업자 144.4%, 대학원 졸업자 191.2%
- '18년 우리나라 성인(25~64세)의 고용률은 74.1%로 전년과 비슷하나 OECD 평균(76.7%)보다 다소 낮고, 교육단계별로는 고등학교 졸업자 72.4%, 전문대학 졸업자 77.0%, 대학 졸업자 76.7%이다.
  - ※ OECD 평균 : 고교 졸업자 76.1%, 전문대 졸업자 81.6%, 대학 졸업자 84.2%
- 이번 조사 결과는 OECD 누리집(www.oecd.org)에 탑재될 예정이며, 교육부는 「2019년 OECD 교육지표」 번역본을 올해 12월중 발간해 교육통계서비스 누리집(http://kess.kedi.re.kr)에 공개할 계획이다.

【붙임】 「OECD 교육지표 2019」 주요 결과

## 자료 이용 시 유의 사항

- 지표별 조사 기준연도는 학생·교원 '17년~'18년, 교육 재정 '16년, 등록금 '18년, 교육 참여 및 성과 '17년~'18년임.
- 일부 자료는 반올림되었으므로, 부분의 합계가 전체의 수치와 다를 수 있음.
- 교육기관은 교육서비스를 직접 제공하는 '직접 교육기관(유치원, 학교 등)'과 학생, 직접 교육기관에 교육 행정 서비스를 제공하는 '교육지원 교육기관(교육청, 교육 관련 공공기관 등)'으로 구분됨.
- 학교급별 직접 교육기관은 다음과 같음.
  - 유아 : 유치원 및 어린이집, 특수학교(유치원 과정)
  - 초등학교 : 초등학교, 특수학교 및 각종학교(초등학교 과정), 공민학교
  - 중학교 : 중학교, 특수학교 및 각종학교(중학교 과정), 고등공민학교
  - 고등학교 : 고등학교, 특수학교 및 각종학교(고등학교 과정), 고등기술학교
  - 고등교육 : 전문대학, 대학, 대학원(사이버·원격·방송통신대학을 제외)
- OECD 기준 상 특수학교와 일반학교 특수학급의 교사 및 학생이 '교사 1인당 학생 수'를 산출할 때는 포함되나, '학급당 학생 수'에는 제외함. 다만, 우리나라는 특수학교의 교육단계를 분류하기 어려워 특수학교는 포함되지 않고, 분류가 가능한 일반학교 특수학급은 포함함(학급당 학생 수에서는 제외).
- OECD 기준 상 '교사'는 기간제 포함 수업교사(주 업무가 수업이 아닌 교사 제외, 휴직교사 포함)로 전일제 환산치를 적용함. 다만, 우리나라는 전일제 교사 대상임.
- \$로 표시된 수치는 국제비교를 위하여 각국의 물가 차이를 고려한 미국 달러의 구매력 평가 지수(purchasing power parity : ppp)를 반영한 수치임.
- 「OECD 교육지표 2019」부터 정부에서 민간으로의 이전 지출\*(예 : 학생에 대한 장학금, 가계지원금 등)을 민간재원으로 포함하는 '최종 재원' 기준 GDP 대비 공교육비 지표만 수록
  - \* 정부에서 민간으로의 이전 지출 : (초등학교~고등학교) GDP 대비 0.03%, (고등교육) GDP 대비 0.29%
- 「OECD 교육지표 2018」에 수록된 우리나라의 '15년 유아 및 초·중등교육 단계 재정 자료에는 '전년도 이월금'이 포함되어 있으나, 「OECD 교육지표 2019」에 수록된 '16년 자료부터는 모든 교육단계에서 해당 금액을 제외하였음(고등교육단계는 '15년 자료부터 전기 이월금을 제외함).



**1. 교사 1인당 학생 수 및 학급당 학생 수**

(단위 : 명)

| 기준 연도 | 구분         | 교사 1인당 학생 수  |              |              | 학급당 학생 수     |              |
|-------|------------|--------------|--------------|--------------|--------------|--------------|
|       |            | 초등학교         | 중학교          | 고등학교         | 초등학교         | 중학교          |
| '17년  | 한국<br>(변화) | 16.4<br>▼0.1 | 14.0<br>▼0.7 | 13.2<br>▼0.6 | 23.1<br>▼0.1 | 27.4<br>▼1.0 |
|       | OECD 평균    | 15.2         | 13.3         | 13.4         | 21.2         | 22.9         |
| '16년  | 한국         | 16.5         | 14.7         | 13.8         | 23.2         | 28.4         |
|       | OECD 평균    | 15.0         | 12.7         | 13.0         | 21.3         | 22.9         |

- 주 1) 교사 1인당 학생 수 = 전일제 환산치 학생 수 / 전일제 환산치 교사 수
- 2) 교사 1인당 학생 수 : '교사'는 기간제 포함 수업교사(주 업무가 수업이 아닌 교사 제외, 휴직교사 포함)
- 3) 교사 1인당 학생 수 : OECD 기준에 따르면 특수학교 및 일반학교 특수학급의 학생과 교사가 포함되지만, 우리나라는 특수학교 교사의 학교급을 구분하기 어려워 특수학교의 학생 및 교사가 포함되지 않음. 단, 일반학교의 특수학급 교사의 교육단계는 구분 가능하여 해당 교사 및 학생은 포함
- 4) 교사 1인당 학생 수 : 우리나라는 전일제 교사를 대상으로 하며, OECD는 전일제·비전일제 모두를 포함
- 5) 학급당 학생 수 = 학생 수 / 학급 수
- 6) 학급당 학생 수 : 고등학교 단계의 학급당 학생 수는 미산출
- 7) 학급당 학생 수 : OECD 기준 상 특수학교 및 일반학교 특수학급 제외

**2. 국·공립학교 교사의 법정 급여**

(단위 : \$)

| 기준 연도 | 구분         | 초등학교             |                  |                  | 중학교              |                  |                  | 고등학교             |                  |                  |
|-------|------------|------------------|------------------|------------------|------------------|------------------|------------------|------------------|------------------|------------------|
|       |            | 초임               | 15년차             | 최고 호봉자           | 초임               | 15년차             | 최고 호봉자           | 초임               | 15년차             | 최고 호봉자           |
| '18년  | 한국<br>(변화) | 32,485<br>▲2,090 | 57,179<br>▲3,774 | 90,911<br>▲6,069 | 32,548<br>▲2,093 | 57,242<br>▲3,777 | 90,973<br>▲6,071 | 31,799<br>▲2,061 | 56,493<br>▲3,746 | 90,225<br>▲6,040 |
|       | OECD 평균    | 33,058           | 45,947           | 55,364           | 34,230           | 47,675           | 57,990           | 35,859           | 49,804           | 60,677           |
| '17년  | 한국         | 30,395           | 53,405           | 84,842           | 30,455           | 53,465           | 84,902           | 29,738           | 52,747           | 84,185           |
|       | OECD 평균    | 32,258           | 45,004           | 54,156           | 33,498           | 46,780           | 56,874           | 34,943           | 48,697           | 59,639           |

- 주 1) 연간 급여(1인 기준) = {봉급+수당(정근수당, 교직수당, 교원보전수당 등 포함, 단 추가수당 제외) + 복리후생비(명절휴가비, 급식교통비), 교원연구비(고등학교 미포함)}/PPP
- 2) 사적소비에 대한 PPP : 1003.75원/\$(17.1월 기준), 962.00원/\$(18.1월 기준)
- 3) 최고 호봉까지의 소요 기간(중학교 기준) : 한국 37년, OECD 평균 25년
- 4) 한국의 최고 호봉은 일반적인 퇴직 연령인 62세를 기준으로 근가7로 설정

### 3. 교사의 수업 주수·일수·시간

(단위 : 주, 일, 시간)

| 기준 연도 | 구분      | 연간 총 수업 주수 |     |           |           | 연간 총 법정 수업 일수 |     |           |           | 연간 교사 1인당 순 수업시간 |     |           |           |
|-------|---------|------------|-----|-----------|-----------|---------------|-----|-----------|-----------|------------------|-----|-----------|-----------|
|       |         | 초등학교       | 중학교 | 고등학교 (일반) | 고등학교 (직업) | 초등학교          | 중학교 | 고등학교 (일반) | 고등학교 (직업) | 초등학교             | 중학교 | 고등학교 (일반) | 고등학교 (직업) |
| '18년  | 한국 (변화) | 38         | 38  | 38        | 38        | 190           | 190 | 190       | 190       | 675              | 526 | 547       | 549       |
|       | OECD 평균 | -          | -   | -         | -         | -             | -   | -         | -         | ▲4               | ▼7  | ▼4        | ▼8        |
| '17년  | 한국      | 38         | 38  | 38        | 38        | 190           | 190 | 190       | 190       | 671              | 533 | 551       | 557       |
|       | OECD 평균 | 38         | 38  | 37        | 38        | 183           | 181 | 180       | 182       | 784              | 703 | 657       | 656       |

- 주 1) 수업 주수와 수업 일수는 「초·중등교육법시행령」제45조 제1항에 기초하여 산출  
 2) 순 수업시간은 교육통계조사에 기초하여 산출되며 점심시간과 중간 휴식시간, 공휴일(국경일 및 정규방학) 등을 제외한 정규수업, 특별활동, 재량활동 수업시간 포함(수업준비활동, 생활지도 등은 포함하지 않음)  
 3) 국제비교를 위해 수업시간은 60분을 1시간으로 환산, 초등학교의 순 수업시간은 담임교사의 수업에 한해서 쉬는 시간(10분)이 포함

### 4. GDP 대비 공교육비

(단위 : %, %p)

| 기준 연도 | 구분      | 초등학교~고등학교 |      |      | 고등교육 |      |      | 전체   |      |      |
|-------|---------|-----------|------|------|------|------|------|------|------|------|
|       |         | 정부        | 민간   | 합계   | 정부   | 민간   | 합계   | 정부   | 민간   | 합계   |
| '16년  | 한국 (변화) | 3.1       | 0.5  | 3.7  | 0.7  | 1.1  | 1.7  | 3.8  | 1.6  | 5.4  |
|       | OECD 평균 | ▼0.3      | ▼0.0 | ▼0.3 | ▼0.0 | ▼0.1 | ▼0.1 | ▼0.3 | ▼0.1 | ▼0.4 |
| '15년  | 한국      | 3.1       | 0.4  | 3.5  | 0.9  | 0.5  | 1.5  | 4.0  | 0.9  | 5.0  |
|       | OECD 평균 | 3.5       | 0.5  | 4.0  | 0.7  | 1.2  | 1.8  | 4.1  | 1.7  | 5.8  |
|       | OECD 평균 | 3.2       | 0.3  | 3.5  | 1.0  | 0.5  | 1.5  | 4.2  | 0.8  | 5.0  |

- 주 1) GDP 대비 공교육비 = (정부재원 공교육비+민간재원 공교육비+해외재원 공교육비)/GDP  
 2) 정부재원 비율 = (정부재원 중 교육기관 직접 지출비)/GDP  
 민간재원 비율 = (가계재원 중 교육기관 직접 지출비 + 기타 민간재원 중 교육기관 직접 지출비)/GDP  
 3) OECD 지표 구성이 변경되어 '16년에는 정부에서 민간으로의 이전 지출(초등학교~고등학교 GDP 대비 0.03%, 고등교육 GDP 대비 0.29%)을 민간재원으로 포함하는 '최종 재원' 기준 공교육비 지표만 수록됨.  
 ※ 정부에서 민간으로의 이전 지출(예) : 학생에 대한 장학금, 가계지원금 등  
 ※ 「OECD 교육지표 2018」에는 이전 지출이 발생하기 전 초기 재원 기준 지표가 함께 수록되었으나, 「OECD 교육지표 2019」부터 해당 지표가 수록되지 않음  
 4) 「OECD 교육지표 2019」부터 유·초·중등 교육단계에 전년도 이월금 및 적립금 약 6조 8천억원(GDP 대비 약 0.4%, 대부분 정부부문에서 발생)이 공교육비에서 제외됨 (고등교육단계는 「OECD 교육지표 2018」부터 제외)  
 5) 한국의 연도별 GDP : ('15년) 1,564.1조원 → ('16년) 1,641.8조원

## 5. 공교육비 정부/민간지출의 상대적 비율

(단위 : %, %p)

| 기준<br>연도 | 구분         | 초등학교~고등학교    |              | 고등교육         |              | 전체           |              |
|----------|------------|--------------|--------------|--------------|--------------|--------------|--------------|
|          |            | 정부           | 민간           | 정부           | 민간           | 정부           | 민간           |
| '16년     | 한국<br>(변화) | 86.2<br>▼0.9 | 13.8<br>▲0.9 | 37.6<br>▲1.4 | 62.4<br>▼1.4 | 70.5<br>▼0.7 | 29.5<br>▲0.7 |
|          | OECD 평균    | 90.0         | 10.0         | 66.1         | 31.8         | 82.7         | 16.5         |
| '15년     | 한국         | 87.1         | 12.9         | 36.1         | 63.9         | 71.1         | 28.9         |
|          | OECD 평균    | 90.4         | 9.2          | 66.0         | 30.7         | 82.7         | 16.1         |

- 주 1) 정부지출 비중 = 정부재원 중 교육기관 직접 지출비/정부·가계·기타 민간·해외\* 교육기관 직접 지출비  
 2) 민간지출 비중 = (가계재원 중 교육기관 직접 지출비 + 기타 민간재원 중 교육기관 직접 지출비)/정부·가계·기타 민간·해외\* 교육기관 직접 지출비  
 \* 한국 자료는 주 1) ~ 주2)의 별표(\*) 항목을 제외하고 산출됨  
 3) 「OECD 교육지표 2019」부터 유·초·중등 교육단계에 전년도 이월금 및 적립금 약 6조 8천억 원이 공교육비에서 제외됨 (고등교육단계는 「OECD 교육지표 2018」부터 제외)

## 6. 학생 1인당 공교육비 지출액

(단위 : \$, %, %p)

| 기준<br>연도 | 구분         | 초등교육                   |   | 중등교육                   |   | 고등교육                   |   | 전체                     |   |
|----------|------------|------------------------|---|------------------------|---|------------------------|---|------------------------|---|
|          |            | 학생 1인당<br>공교육비<br>(\$) | 국민 1인당<br>GDP 대비<br>학생 1인당<br>공교육비<br>(%, %p) | 학생 1인당<br>공교육비<br>(\$) | 국민 1인당<br>GDP 대비<br>학생 1인당<br>공교육비<br>(%, %p) | 학생 1인당<br>공교육비<br>(\$) | 국민 1인당<br>GDP 대비<br>학생 1인당<br>공교육비<br>(%, %p) | 학생 1인당<br>공교육비<br>(\$) | 국민 1인당<br>GDP 대비<br>학생 1인당<br>공교육비<br>(%, %p) |
| '16년     | 한국<br>(변화) | 11,029<br>▼19          | 29.7<br>▼1.7                                  | 12,370<br>▲167         | 33.3<br>▼1.4                                  | 10,486<br>▲377         | 28.2<br>▼0.5                                  | 11,318<br>▲174         | 30.5<br>▼1.2                                  |
|          | OECD 평균    | 8,470                  | 21.3  | 9,968                  | 24.6  | 15,556                 | 37.6  | 10,502                 | 25.9  |
| '15년     | 한국         | 11,047                 | 31.4  | 12,202                 | 34.7  | 10,109                 | 28.7  | 11,143                 | 31.7  |
|          | OECD 평균    | 8,631                  | 21.7  | 10,010                 | 25.0  | 15,656                 | 38.2  | 10,520                 | 26.3  |

- 주 1) 학생 1인당 공교육비 지출액 = {(교육기관 직접 지출비) / 학생수} / PPP  
 2) GDP에 대한 PPP : ('15년) 870.93원/\$ → ('16년) 862.55원/\$  
 3) 한국의 연도별 GDP : ('15년) 1,564.1조원 → ('16년) 1,641.8조원  
 4) 한국의 국민 1인당 GDP : ('15년) \$35,204 → ('16년) \$37,143  
 5) 「OECD 교육지표 2019」부터 유·초·중등 교육단계에 전년도 이월금 및 적립금 약 6조 8천억 원이 공교육비에서 제외됨 (고등교육단계는 「OECD 교육지표 2018」부터 제외)

## 7. 대학 등록금(학부 수업료 기준, 2년마다 조사)

(단위 : \$)

| 구분                       | '15~'16학년도    |                   | '17~'18학년도    |                   |
|--------------------------|---------------|-------------------|---------------|-------------------|
|                          | 국공립<br>(24개국) | 사립(독립형)<br>(13개국) | 국공립<br>(26개국) | 사립(독립형)<br>(15개국) |
| 영국(잉글랜드) <sup>3,6</sup>  | a             | m                 | 11,866        | a                 |
| 미국                       | 8,202         | 21,189            | 8,804         | 29,478            |
| 칠레                       | 7,351         | 6,487             | 7,524         | 6,723             |
| 에스토니아 <sup>3,4</sup>     | 0             | m                 | 6,764         | 8,565             |
| 캐나다                      | 4,965         | m                 | 5,286         | a                 |
| 일본                       | 5,218         | 8,411             | 5,234         | 8,784             |
| 호주 <sup>2</sup>          | 4,785         | 10,289            | 5,034         | 9,360             |
| 한국                       | 4,712         | 8,419             | 4,886         | 8,760             |
| 뉴질랜드 <sup>6,7</sup>      | 4,236         | m                 | 4,487         | m                 |
| 라트비아 <sup>3</sup>        | a             | 1,435 ~ 15,346    | 4,291         | 4,652             |
| 이스라엘 <sup>3</sup>        | 3,043         | 6,675             | 3,130         | 6,872             |
| 네덜란드                     | 2,395         | m                 | 2,537         | m                 |
| 이탈리아                     | 1,647         | 5,771             | 1,926         | 6,707             |
| 스페인                      | 1,832         | m                 | 1,747         | 7,771             |
| 스위스 <sup>8</sup>         | 1,170         | m                 | 1,291         | 3,202             |
| 오스트리아 <sup>2</sup>       | 910           | m                 | 921           | m                 |
| 벨기에(프랑스어권) <sup>8</sup>  | 419           | a                 | 536           | a                 |
| 프랑스                      | -             | -                 | 237           | m                 |
| 독일 <sup>2,5</sup>        | -             | -                 | 133           | 4,908             |
| 노르웨이                     | 0             | 6,288             | 0             | 5,680             |
| 슬로바키아                    | 0             | 2,827             | 0             | 2,148             |
| 슬로베니아                    | 0             | 0                 | 0             | 0                 |
| 덴마크                      | 0             | m                 | 0             | a                 |
| 핀란드                      | 0             | a                 | 0             | a                 |
| 스웨덴                      | 0             | a                 | 0             | a                 |
| 그리스                      | -             | -                 | 0             | a                 |
| 포르투갈                     | 1,116~1,808   | m                 | m             | m                 |
| 벨기에(네덜란드어권) <sup>3</sup> | 132~1,112     | m                 | m             | m                 |
| 룩셈부르크                    | 449~896       | m                 | -             | -                 |
| 헝가리                      | 751           | 1,896             | -             | -                 |
| 멕시코                      | m             | 4,711             | -             | -                 |
| 폴란드                      | 0             | 2,175             | -             | -                 |
| 터키                       | 0             | m                 | -             | -                 |

주: 1) 참고년도는 국가별로 다를 수 있음. 등록금을 받지 않는 교육기관의 경우 등록금을 0으로 표기함.

2) 호주, 오스트리아, 독일은 정부의존형 사립 교육기관이 독립형 사립 교육기관에 포함됨.

3) 영국(잉글랜드), 에스토니아, 라트비아, 이스라엘, 벨기에(네덜란드어권)는 국공립 교육기관 대신 정부의존형 사립 교육기관 데이터가 수록됨.

4) 에스토니아는 정부 의존형 사립 교육기관 및 국공립 교육기관에서 에스토니아 이외의 다른 언어로 제공하는 학위 프로그램에 대하여 등록금 금액을 조정할 수 있는 권한을 가지고 있음.

5) 독일은 학사 혹은 이에 상응하는 교육단계가 아닌 전체 고등교육 단계의 등록금이며, 학문적(academic) 프로그램만 해당함.

6) 뉴질랜드는 학사 혹은 이에 상응하는 프로그램에 전문대학 과정이 포함되어짐.

7) 뉴질랜드는 추정치에 대학만 포함되었으며, 대학졸업 후 자격증이나 학위 등은 제외됨.

8) 스위스, 벨기에(프랑스어권)는 정부의존형 사립 교육기관이 국공립 교육기관에 포함됨.

9) ppp 환율 : ('16년) 874.63원/\$ → ('18년) 852.69원/\$

10) a : 해당사항 없음, m : 자료 미제출

## 8. 연령별 취학률

(단위 : %, %p)

| 기준연도 | 구분      | 3세   | 4세   | 5세   | 6~14세 <sup>3)</sup> | 15~19세 | 20~24세 | 25~29세 |
|------|---------|------|------|------|---------------------|--------|--------|--------|
| '17년 | 한국      | 93.7 | 97.3 | 92.8 | 97.4                | 87.4   | 49.5   | 8.7    |
|      | (변화)    | ▼3.1 | ▲4.3 | ▲2.4 | -                   | ▲0.5   | ▼0.3   | ▼0.4   |
|      | OECD 평균 | 79.3 | 88.1 | 94.3 | 98.2                | 84.5   | 41.6   | 15.9   |
| '16년 | 한국      | 96.7 | 93.0 | 90.4 | 97.5                | 86.9   | 49.8   | 9.1    |
|      | OECD 평균 | 76.1 | 88.0 | 94.6 | 98.0                | 84.6   | 41.9   | 16.2   |

주 1) 연령별 취학률 = 연령별 학생 수 / 연령별 인구 수

2) OECD는 유아교육단계와 초등교육단계로 구분하여 연령별 취학률을 산출하며, 만 4세와 만 5세의 경우 국가에 따라 유아교육단계 또는 초등교육단계에 해당

3) 「OECD 교육지표 2019」에서는 연령별 취학률의 연령 구분을 6~14세로 변경·산출함에 따라, '16년 수치는 「OECD 교육지표 2018」의 5~14세 취학률 수치임

## 9. 고등교육 이수율

(단위 : %, %p)

| 기준연도 | 구분      | 25~34세 | 25~64세 |
|------|---------|--------|--------|
| '18년 | 한국      | 69.6   | 49.0   |
|      | (변화)    | ▼0.2   | ▲1.3   |
|      | OECD 평균 | 44.3   | 38.6   |
| '17년 | 한국      | 69.8   | 47.7   |
|      | OECD 평균 | 43.7   | 37.7   |

주 1) 고등교육 이수율 = 고등교육단계의 학력 소지자 수 / 해당 연령 전체 인구 수

2) 원자료 출처 : 통계청 경제활동인구조사('18년 평균 기준)

## 10. 교육단계별 성인의 상대적 임금

(단위 : %, %p)

| 기준 연도 | 구분      | 중학교 이하 | 전문대학 | 대학  | 대학원(석박사) |
|-------|---------|--------|------|-----|----------|
| '17년  | 한국      | 75     | 115  | 145 | 188      |
|       | (변화)    | ▲3     | ▼1   | ▼4  | ▼10      |
|       | OECD 평균 | 79     | 120  | 144 | 191      |
| '16년  | 한국      | 72     | 116  | 149 | 198      |
|       | OECD 평균 | 78     | 123  | 144 | 191      |

주 1) 고등학교 졸업자 임금 = 100

2) 원자료 출처 : 통계청 경제활동인구조사('17.8월 기준)

## 11. 교육단계별 성인의 고용률

(단위 : %, %p)

| 기준 연도 | 구분      | 성인(25~64세) |      |    |         |
|-------|---------|------------|------|----|---------|
|       |         | 고등학교       | 전문대학 | 대학 | 전체 교육단계 |
| '18년  | 한국      | 72         | 77   | 77 | 74      |
|       | (변화)    | ▼1         | ▲0   | ▼1 | ▼0      |
|       | OECD 평균 | 76         | 82   | 84 | 77      |
| '17년  | 한국      | 73         | 77   | 78 | 74      |
|       | OECD 평균 | 75         | 81   | 84 | 76      |

주 1) 고용률 = 취업자 수 / 생산가능인구 수(경제활동인구 수 + 비경제활동인구 수)

2) 전체 교육단계는 초등교육 이수 미만부터 대학원(석·박사) 졸업까지 모두 포함

3) 원자료 출처 : 통계청 경제활동인구조사('18년 평균 기준)