

제 4 교시

사회탐구 영역 (생활과 윤리)

성명		수험번호				2				제 [ ] 선택
----	--	------	--	--	--	---	--	--	--	----------

1. 다음을 주장한 고대 서양 사상가의 입장으로 가장 적절한 것은?

행복이 덕에 따르는 활동이라면 당연히 그것은 최고의 덕을 따르는 것이어야 한다. 최고의 덕을 따르는 이성의 활동은 진리에 대한 관조이다. 인간은 이성적 관조 활동을 할 때 최고의 행복을 누릴 수 있다.

- ① 행복은 최고선으로 인간이 추구해야 할 궁극적 목적이다.
- ② 행복은 인간만의 고유한 정신적 기능 수행과 무관하다.
- ③ 행복을 위해 반드시 덕을 갖추어야 하는 것은 아니다.
- ④ 이성이 아닌 감정의 명령을 따라야 행복이 달성된다.
- ⑤ 부와 명예는 인간이 추구해야 할 최고의 행복이다.

2. 다음 글의 입장에서 지지할 내용만을 <보기>에서 고른 것은? [3점]

오늘날 기후 변화로 인하여 세계 곳곳에서 다양한 문제가 발생하고 있다. 특히 기후 변화로 인한 피해는 선진국보다 개발 도상국에서 훨씬 크게 나타나고 있다. 기후 정의 실현을 위해서는 기후 변화로 고통받고 있는 개발 도상국에게 선진국들이 함께 적극적인 보상과 지원을 해야 한다. 왜냐하면 기후 변화에 직접적인 영향을 미치는 온실가스는 최근까지 선진국에서 주로 배출되어 왔고, 기후 변화에 따른 자연 재해는 대부분 온실가스 배출량이 적은 개발 도상국에서 발생하고 있기 때문이다.

< 보 기 >

- ㄱ. 선진국은 기후 변화에 따른 책임을 질 필요가 없다.
- ㄴ. 기후 변화에 따른 피해는 전 지구적 차원의 문제이다.
- ㄷ. 기후 정의를 실현하기 위한 국제적인 협력이 필요하다.
- ㄹ. 선진국은 개발 도상국보다 기후 변화에 따른 피해가 크다.

- ① ㄱ, ㄴ    ② ㄱ, ㄷ    ③ ㄴ, ㄷ    ④ ㄴ, ㄹ    ⑤ ㄷ, ㄹ

3. 다음을 주장한 사상가의 입장으로 가장 적절한 것은? [3점]

다수가 지배하는 정부라고 해서 항상 정의로울 수는 없다. 다수가 아니라 양심에 따라 옳고 그름을 결정하는 정부는 존재할 수 없는가? 노예 제도를 확고히 하려는 정부에 대해, 나는 언제나 내가 옳다고 생각하는 바에 따라 행동할 것이다. 우리는 먼저 인간이어야 하고, 그다음에 국민이어야 한다. 법에 대한 존경심보다 먼저 정의에 대한 존경심을 길러 자신이 옳다고 생각하는 일을 행해야 한다.

- ① 시민은 자신의 양심이 아니라 국가의 법을 따라야 한다.
- ② 부정의한 법에 대한 개인의 불복종은 정당화될 수 있다.
- ③ 적법한 절차에 따라서 만들어진 제도는 언제나 정의롭다.
- ④ 시민 불복종은 사익 실현을 목적으로 하는 위법 행위이다.
- ⑤ 시민 불복종은 다수 시민의 견해에 근거해야만 정당화된다.

4. 다음은 서술형 평가 문제와 학생 답안이다. 학생 답안의 ㉠~㉣ 중 옳지 않은 것은?

**서술형 평가**

○ 문제: A의 특징에 대해 서술하시오.

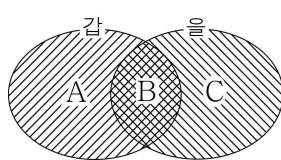
A는 윤리적 가치 판단에 따라 올바른 선택을 실천하는 소비를 의미한다. 공정 무역 제품 구매, 동물 복지를 고려한 제품 사용, 생태계를 고려하는 녹색 소비가 대표적인 예이다.

○ 학생 답안

A는 ㉠ 경제적 효용만을 고려한 개인의 소비 행위가 지니는 사회적 한계를 인식하고, ㉡ 개인의 소비 행위가 환경, 노동, 인권에 미치는 영향에 주목한다. 이에 따라 A는 ㉢ 인간, 동물, 생태계에 끼치는 피해를 최소화하는 상품 구매를 권장하며, ㉣ 사회적 지위나 경제적 부를 드러내기 위한 소비를 해야 한다고 본다. 또한 A는 ㉤ 인류의 보편적 가치를 훼손하지 않는 소비의 실천을 강조한다.

- ① ㉠    ② ㉡    ③ ㉢    ④ ㉣    ⑤ ㉤

5. (가)의 갑, 을 사상가들의 입장을 (나) 그림으로 표현할 때, A ~ C에 해당하는 적절한 진술만을 <보기>에서 있는 대로 고른 것은? [3점]

(가)	<p>갑: 개인은 기본적 자유에 대한 평등한 권리를 가져야 하며, 사회적·경제적 불평등은 최소 수혜자에게 최대 이익이 돌아가도록 해야 한다.</p> <p>을: 개인의 소유물에 대한 권리가 취득과 이전에서의 정의의 원리 및 불의에 대한 교정의 원리에 의해 부여되었다면 그의 소유 권리는 정당하다.</p>
(나)	<div style="display: flex; align-items: center;">  <div style="margin-left: 20px;"> <p style="text-align: center;">&lt;법 레&gt;</p> <p>A: 갑만의 입장 B: 갑, 을의 공통 입장 C: 을만의 입장</p> </div> </div>

< 보 기 >

- ㄱ. A: 사유 재산을 가질 권리는 차등 분배되어야 한다.
- ㄴ. B: 모든 경제적 재화는 업적에 비례해 분배해야 한다.
- ㄷ. B: 분배 정의를 실현하기 위해 국가의 역할이 필요하다.
- ㄹ. C: 사회 복지 증진을 위한 재분배 정책은 바람직하지 않다.

- ① ㄱ, ㄴ    ② ㄱ, ㄹ    ③ ㄷ, ㄹ
- ④ ㄱ, ㄴ, ㄷ    ⑤ ㄴ, ㄷ, ㄹ

6. (가)의 갑, 을 사상가들의 입장을 (나) 그림으로 탐구하고자 할 때, A~C에 들어갈 적절한 질문만을 <보기>에서 고른 것은? [3점]

(가)	<p>갑: 인간은 대지 공동체의 정복자에서 생태학적 공동체의 구성원으로 변화되어야 한다. 생태학적으로 해석하면 인간의 역사는 인간과 대지 사이의 생물학적 상호 작용의 결과이다.</p> <p>을: 인간은 자연을 분해하고 해체해야 한다. 자연은 인간이 일용할 양식을 얻을 수 있도록 만들어져 있기 때문에 참된 귀납을 통해 사물의 본성을 탐구하면 인간의 힘은 확대될 것이다.</p>
(나)	

< 보 기 >

ㄱ. A: 인간은 자연의 다른 존재보다 우월한 도덕적 지위를 지니는가?

ㄴ. B: 생태계는 인간에게 주는 유용성과 무관하게 도덕적으로 존중받아야 할 대상인가?

ㄷ. C: 도덕적 존중의 대상을 인간 이외의 생명체로 확대해야 하는가?

ㄹ. C: 자연 과학적 지식을 쌓아 자연에 대한 인간의 지배력을 강화해야 하는가?

① ㄱ, ㄴ    ② ㄱ, ㄷ    ③ ㄴ, ㄷ    ④ ㄴ, ㄹ    ⑤ ㄷ, ㄹ

7. 다음 글의 입장에서 지지할 주장으로 가장 적절한 것은?

육아로 인한 경제적 부담, 개인주의적 사고방식의 증가, 일과 육아 병행의 어려움 등으로 저출산 현상이 점차 심화되고 있다. 이러한 저출산 현상은 노동력 부족, 노령 인구 부양 부담 증가, 국가 경쟁력 약화 등의 다양한 문제를 야기할 수 있다. 그런데 자녀 양육 부담을 줄임으로써 출산율을 높이는 것은 개인이나 가정의 노력만으로는 해결하기 어렵기 때문에 국가의 제도적 해결 방안이 필요하다.

① 저출산 문제의 해결은 개인의 인식 개선만으로 가능하다.  
 ② 출산을 장려하기 위해 양육 지원 정책 수립이 필요하다.  
 ③ 저출산 현상은 개인의 공동체적 사고방식에서 비롯된다.  
 ④ 부모의 자녀 양육비 부담과 출산율은 서로 무관하다.  
 ⑤ 육아를 위한 비용은 가족이 전적으로 부담해야 한다.

8. 다음을 주장한 사상가의 입장으로 적절한 것만을 <보기>에서 있는 대로 고른 것은? [3점]

인간이 주변 사람들의 도움을 받기 위해서는 그들의 자비심이 아니라 이기심을 자극해야 한다. 우리는 동료에게 우리 자신의 필요가 아닌 그들의 이익을 이야기해야 한다. 개인이 자유롭게 자신의 이익을 추구하는 것은 '보이지 않는 손'에 의해 의도하지 않게 국가의 부와 번영을 가져온다.

< 보 기 >

ㄱ. 개인의 경제적 자율성을 보장해야 국가의 부가 증대된다.  
 ㄴ. 개인의 사적인 이익 추구는 공적인 이익 증진으로 이어진다.  
 ㄷ. 자신의 이익을 극대화하기 위해 타인의 이타심을 자극해야 한다.  
 ㄹ. 자원의 효율적 배분을 위해 국가의 시장 개입은 최소화되어야 한다.

① ㄱ, ㄴ                      ② ㄱ, ㄷ                      ③ ㄷ, ㄹ  
 ④ ㄱ, ㄴ, ㄹ                  ⑤ ㄴ, ㄷ, ㄹ

9. 다음을 주장한 사상가의 입장만을 <보기>에서 고른 것은?

자유 시장 경제에서 기업의 유일한 사회적 책임은 속임수나 기만행위 없이 공개적이고 자유로운 경쟁에 전념하는 것이다. 기업은 기업을 소유한 주주들의 도구일 뿐이므로 자원을 활용하여 기업의 이익 극대화에 매진해야 한다.

< 보 기 >

ㄱ. 기업은 사회적 공익 추구를 본질로 삼아야 한다.  
 ㄴ. 기업은 주주들의 이익 증진을 위해 노력해야 한다.  
 ㄷ. 기업은 이익 추구 과정에서 합법적으로 경쟁해야 한다.  
 ㄹ. 기업은 이익 추구하고 무관한 기부 활동에 힘써야 한다.

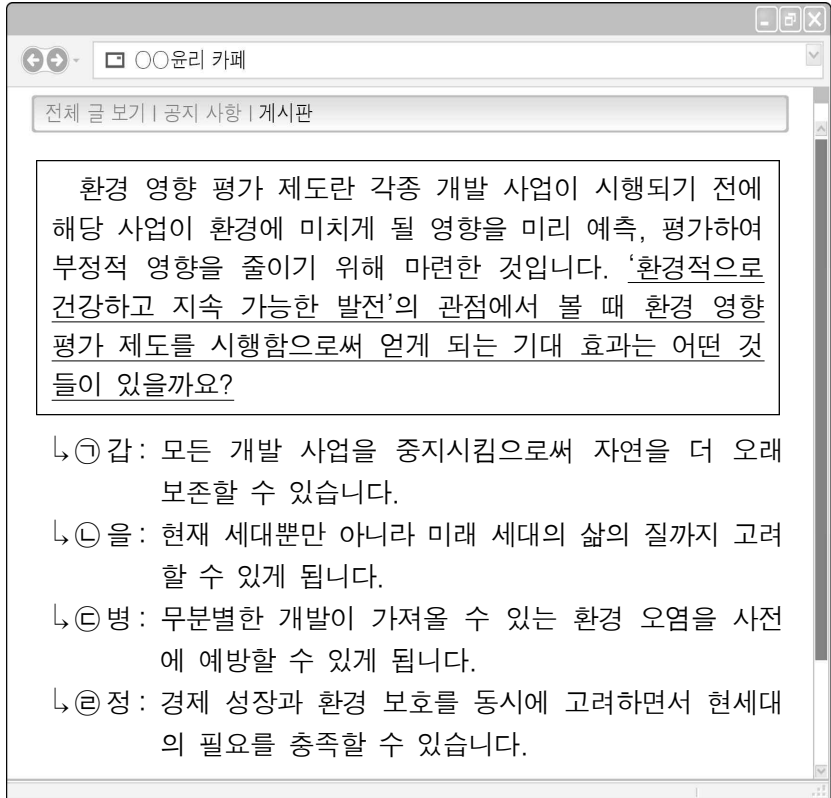
① ㄱ, ㄴ    ② ㄱ, ㄷ    ③ ㄴ, ㄷ    ④ ㄴ, ㄹ    ⑤ ㄷ, ㄹ

10. 다음 글의 입장에서 지지할 주장으로 가장 적절한 것은?

우대 정책은 사회적으로 불리한 위치에 있는 사람들에게 혜택을 제공하는 것으로 많은 국가에서 실시되고 있다. 일례로 대학 입학 전형에서 소수 인종이나 경제적 취약 계층을 위해 별도의 정원을 배정하는 것이 있다. 이러한 우대 정책은 성과 위주의 분배 방식이 야기한 사회적 긴장을 완화하고, 다양성이 존중받는 공동체 실현에 기여하므로 정당하다.

① 우대 정책은 사회의 다양성 증진에 기여하지 못한다.  
 ② 소외 계층에게 유리한 기회를 제공하는 것은 부당하다.  
 ③ 학업 성취도가 대학 입학 자격 부여의 유일한 기준이다.  
 ④ 우대 정책은 역차별을 초래하여 사회적 갈등을 심화시킨다.  
 ⑤ 사회적 약자가 실질적 평등을 누릴 수 있는 정책이 시행되어야 한다.

11. 그림은 인터넷 게시판 화면이다. 밑줄 친 질문에 대한 적절한 댓글만을 ㉠~㉤ 중에서 있는 대로 고른 것은?



- ① ㉠, ㉡                      ② ㉠, ㉢                      ③ ㉢, ㉣  
 ④ ㉠, ㉡, ㉣                ⑤ ㉡, ㉢, ㉣

12. 다음을 주장한 사상가가 긍정의 대답을 할 질문만을 <보기>에서 있는 대로 고른 것은? [3점]

폭력은 직접적 - 구조적 - 문화적 폭력의 삼각형에 있어 어떤 꼭지점에서든 시작될 수 있으며, 다른 꼭지점으로도 쉽사리 전달된다. 직접적 폭력, 제도화된 폭력적 구조, 내면화된 폭력적 문화는 장기간에 걸쳐 제도화되고, 반복되고, 의식화되려는 경향이 강하다. 이 중에서 문화적 폭력은 언어, 예술, 종교 등 인간 존재의 상징적 차원에서 작동하여 직접적·구조적 폭력에 정당성과 합법성을 부여한다.

< 보 기 >  
 가. 인간다운 삶의 조건을 위협하는 문화는 폭력인가?  
 나. 사회 구조 개선은 적극적 평화 실현을 위해 필요한가?  
 다. 폭력은 항상 문화적 폭력과 구조적 폭력으로부터 시작되는가?  
 라. 언어에 담긴 상징적 차원의 폭력은 직접적 폭력으로 이어질 수 있는가?

- ① 가, 나                      ② 가, 다                      ③ 다, 라  
 ④ 가, 나, 라                ⑤ 나, 다, 라

13. (가)의 입장에 비해 (나)의 입장이 갖는 상대적 특징을 그림의 ㉠~㉣ 중에서 고른 것은? [3점]

(가) 인간은 사회적 존재이다. 개인의 자아는 사회에 선행하여 존재할 수 없다. 개인의 자아 정체성은 공동체와의 관계를 통해 형성된다.

(나) 인간은 독립적 존재이다. 개인은 공동체 성립 이전에 이미 자유롭게 존재하며 자신의 선택에 따라 살아간다. 공동체는 이런 개인의 존엄성 보장을 위해 만들어진다.

- X: 공동체를 개인의 정체성 형성의 토대로 강조하는 정도
- Y: 개인을 삶의 주체로 살아가는 개별적 존재로 강조하는 정도
- Z: 공동체를 개인의 권리를 보장하기 위한 도구로 강조하는 정도

- ① ㉠                      ② ㉡                      ③ ㉢                      ④ ㉣                      ⑤ ㉣

14. 다음을 주장한 사상가의 입장으로 적절하지 않은 것은? [3점]

우리는 희망보다는 공포로부터 논의를 시작해야 한다. 미래의 상황 변화, 생태계에 영향을 미칠 수 있는 위험의 확대, 인간의 몰락 과정에 대한 징조를 통해 윤리적 원리들이 도출될 수 있다. 그것은 인류의 존속을 가능하게 하는 여러 조건을 위협하지 말라는 것이다. 인간은 기꺼이 자연과 미래 세대에 대한 책임을 져야 하는데, 그 이유는 인간만이 책임질 수 있는 능력을 지닌 유일한 존재이기 때문이다.

- ① 현세대는 자연환경에 대한 책임의 의무로부터 자유롭다.  
 ② 책임질 수 있는 능력에서 책임져야 한다는 당위가 나온다.  
 ③ 현세대는 미래 세대의 삶의 질을 고려하여 행위해야 한다.  
 ④ 기술이 초래할 희망보다 공포를 논의의 대상으로 삼아야 한다.  
 ⑤ 인간은 인류 존속을 위협할 수 있는 행위를 하지 말아야 한다.

15. 갑, 을의 입장으로 가장 적절한 것은?

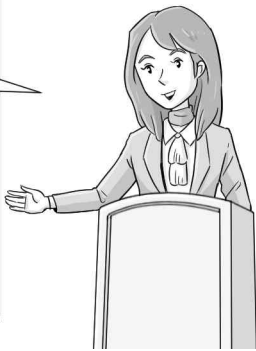
갑: 세계화가 확산되면서 자본과 기술을 보유하고 있는 선진국이 경쟁에서 유리해져 국가 간의 빈부 격차가 심화되고 있다. 그리고 세계적인 문화 교류는 각 지역이나 나라의 고유한 정체성을 약화시키고 문화의 획일화를 초래하기도 한다.

을: 세계화가 확산되면서 각국의 기업들이 창의성과 효율성을 바탕으로 국제적 경쟁력을 갖추기 위해 노력함으로써 공동의 번영이 가능해졌다. 그리고 세계 여러 나라의 문화 교류를 통해 다양한 문화의 공존을 기대할 수 있게 되었다.

- ① 갑: 세계화는 선진국보다 개발 도상국의 부를 증대시킨다.  
 ② 갑: 세계화는 개별 국가의 문화적 고유성 유지를 저해한다.  
 ③ 을: 세계화는 국제 사회의 상호 의존성을 약화시킨다.  
 ④ 을: 세계화는 국가 간의 문화 교류를 불가능하게 한다.  
 ⑤ 갑, 을: 세계화는 국가 간의 부의 불평등을 감소시킨다.

16. 다음 강연자의 입장으로 가장 적절한 것은?

4차 산업 혁명으로 인공 지능 기술이 활용되는 분야의 혁신이 빠른 속도로 진행되고 있습니다. 오늘날 인공 지능은 단순 작업에서부터 고차원적인 능력이 요구되는 분야에 이르기까지 다양한 영역에서 활용되고 있습니다. 어떤 사람들은 이러한 이유로 인공 지능이 인간을 대체할 것이라고 우려하기도 합니다. 하지만 인간의 감정이나 자율성과 관련된 분야의 일을 인공 지능이 하는 것은 한계가 있어 이와 같은 우려는 지나친 것이라고 볼 수 있습니다.



- ① 인공 지능은 모든 분야에 제한 없이 활용되어야 한다.
- ② 인공 지능이 대체하기 어려운 인간의 역할이 존재한다.
- ③ 인공 지능은 앞으로 인간의 모든 일을 대신하게 될 것이다.
- ④ 인공 지능은 인간과 동일한 자율적 의사 결정을 할 수 있다.
- ⑤ 인공 지능은 사회적 폐해를 초래하므로 개발을 억제해야 한다.

17. ㉠에 들어갈 진술로 가장 적절한 것은? [3점]

나는 사이버 공간에서 익명성이 보장되어야 표현의 자유를 정당하게 행사할 수 있다고 본다. 익명성은 자유롭게 자신의 의견을 표현하고 정보 교환과 의사소통을 활성화하는 데 매우 중요하기 때문이다. 그런데 어떤 사람들은 사이버 공간에서 익명성이 보장되면 언어 폭력이나 해킹, 전자 상거래 사기, 유해 사이트 운영과 같은 사이버 범죄가 증가할 것이라고 주장한다. 나는 이 사람들이 사이버 공간에서의 ㉠고 생각한다.

- ① 익명성은 자유로운 의사소통을 억제시킴을 간과한다
- ② 익명성은 사생활 침해를 유발할 수 있음을 간과한다
- ③ 익명성은 표현의 자유를 신장시킬 수 있음을 간과한다
- ④ 익명성은 개인에 따라 악하게 이용될 수 있음을 간과한다
- ⑤ 익명성은 사이버 범죄에 악용될 가능성이 높음을 간과한다

18. 다음 토론의 핵심 쟁점으로 가장 적절한 것은?

갑: 통일은 미래를 향한 새로운 역사의 시작입니다. 통일은 민족의 번영, 자유와 평등의 신장 등에 기여할 것입니다.  
 을: 동의합니다. 통일은 서로 다른 체제를 통합하는 정치적 결단이 신속하게 선행될 때 편익이 극대화될 것입니다.  
 갑: 아닙니다. 급진적인 정치적 통합은 많은 사회적 비용을 초래합니다. 통일 편익을 극대화하려면 국민적 동의에 기초하여 경제, 예술 분야부터 먼저 교류해야 합니다.  
 을: 비정치적 분야의 협력도 필요하지만 그것은 더 많은 사회적 비용을 초래해 통일 편익이 줄어들 것입니다. 국민적 동의에 기초한 정치적 통합이 우선되어야 합니다.

- ① 통일 과정에서 국민적 동의를 구하는 것이 필요한가?
- ② 통일을 위해 예술이나 경제 분야의 교류는 불필요한가?
- ③ 통일과 관련해 발생하는 사회적 비용을 고려해야 하는가?
- ④ 통일은 우리 민족의 번영과 인류애 구현에 이바지하는가?
- ⑤ 통일 편익 극대화를 위해 정치적 통합을 우선해야 하는가?

19. 다음 가상 편지의 입장으로 적절하지 않은 것은? [3점]

○○에게  
 자네가 전통문화에 관심이 많아 이에 대해 말해 주려 하네. 요즘 전통문화를 고리타분한 것으로 보는 경향이 있는데, 전통문화는 세대가 단절되지 않고 지속되도록 하는 다리 역할을 한다네. 또한 전통문화는 문화의 고유성을 바탕으로 사회 통합에도 기여하므로 계승하고 발전시켜 나가야 하네. 이를 위해 오늘날의 현실에 맞게 전통문화를 재구성하고, 세계의 다양한 문화와의 교류를 통해 외래문화를 비판적으로 수용함으로써 새롭고 창조적인 전통문화를 만들어 나가야 한다네.

- ① 전통문화를 변형하지 않고 그대로 보존해야 한다.
- ② 전통문화는 구성원의 유대감을 증진시킬 수 있다.
- ③ 전통문화와 외래문화는 서로 조화를 이루어야 한다.
- ④ 전통문화는 구성원의 문화 정체성 형성에 이바지한다.
- ⑤ 전통문화는 세대가 단절되지 않고 이어지도록 돕는다.

20. 다음 수업 장면에서 교사의 질문에 적절한 대답을 한 학생만을 있는 대로 고른 것은?

**<세계 기아 문제와 해결 방안>**

1. 문제 예시: ○○ 지역에서는 가뭄으로 인한 기아로 수많은 사람들이 고통을 받고 있음.

2. 해결 방안: ㉠

세계 시민주의의 입장에서 볼 때, ㉠에 알맞은 내용은 무엇일까요?

국제 사회는 고통받는 사람들의 생존권을 보호하기 위해 공동으로 노력해야 합니다.

각국의 기아 문제는 해당 국가가 단독으로 해결해야 할 과제임을 모두가 인식해야 합니다.

우리는 세계 시민 의식을 가지고 인도주의적 의무를 다해야 합니다.

갑

정

개인은 어려움을 겪는 지구촌 이웃에게 관심을 갖고 기부하도록 노력해야 합니다.

을

병

- ① 갑, 병
- ② 갑, 정
- ③ 을, 정
- ④ 갑, 을, 병
- ⑤ 을, 병, 정

**\* 확인 사항**  
 ○ 답안지의 해당란에 필요한 내용을 정확히 기입(표기)했는지 확인하십시오.