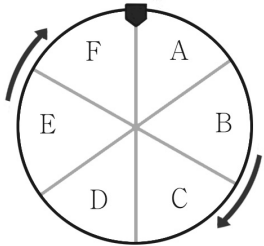


6. 다음 자료에 대한 옳은 분석만을 <보기>에서 고른 것은? [3점]

[게임 규칙]

- 원판 A~F에는 각각 '시장 경제 체제', '계획 경제 체제'가 무작위로 기재되어 있고, 갑과 을은 원판을 한번씩만 돌릴 수 있다.
- 갑과 을은 개인별로 '시장 경제 체제'에만 해당하는 일반적인 특징이 기재된 카드 3장과 '계획 경제 체제'에만 해당하는 일반적인 특징이 기재된 카드 3장, 총 6장을 배부받는다. 단, 모든 카드에 기재된 내용은 각각 다르다.
- 갑과 을은 원판을 돌려 나온 경제 체제의 일반적인 특징에 해당하는 카드 3장을 선택해야 하고, 3장 모두 옳게 선택한 사람이 승리한다.




[게임 결과]


- 원판을 돌려 갑은 A, 을은 D가 나왔고, 을이 승리하였다.

단, 원판 A와 D에는 서로 다른 경제 체제가 기재되어 있고, 갑과 을이 선택한 카드의 내용은 다음과 같다.

갑



을



생산 수단의 국유화	정부의 명령에 의한 자원 배분	(가)	경제 주체들의 경쟁 보장	경제적 유인의 중시	(나)
------------	------------------	-----	---------------	------------	-----

<보 기>

- ㄱ. (가)에는 '개인 성과에 따른 차등 분배 강조'가 들어갈 수 없다.
- ㄴ. (나)에는 '시장 가격 기구의 기능 중시'가 들어갈 수 있다.
- ㄷ. (가)와 (나)의 내용이 서로 바뀌어도 을이 승리한다.
- ㄹ. A에 기재된 경제 체제는 D에 기재된 경제 체제와 달리 기본적인 경제 문제를 해결하는데 효율성을 우선시한다.

- ① ㄱ, ㄴ ② ㄱ, ㄷ ③ ㄴ, ㄷ ④ ㄴ, ㄹ ⑤ ㄷ, ㄹ


7. 표는 갑 기업의 X재 생산량에 따른 총수입과 이윤을 나타낸다. 이에 대한 분석으로 옳은 것은? (단, 갑 기업은 X재를 5개까지만 생산하고, 생산된 X재는 모두 판매됨.)

생산량(개)	1	2	3	4	5
총수입(만 원)	10	20	30	40	50
이윤(만 원)	2	4	6	8	5

- ① 모든 생산량에서 가격은 평균 수입과 같다.
- ② '이윤/총비용'은 생산량이 5개일 때 가장 크다.
- ③ 이윤이 극대화되는 생산량에서 총수입이 가장 크다.
- ④ 생산량이 2개일 때보다 생산량이 3개일 때 평균 비용이 크다.
- ⑤ 생산량을 1개씩 늘릴 때마다 추가적으로 얻는 수입은 증가한다.

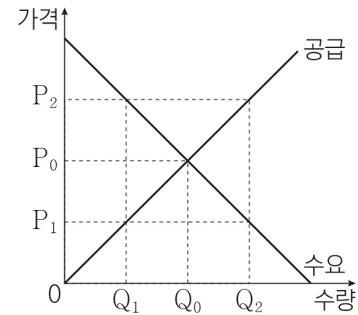
8. 다음 자료에 대한 분석으로 옳은 것은? [3점]

갑은 택시 호출 앱을 통해 3종류의 택시 중 하나를 이용하려 한다. 택시별 편익은 일반택시를 이용할 경우 11,000원, 바로택시를 이용할 경우 13,000원, 고급택시를 이용할 경우 14,000원이고, 택시별 이용 요금은 그림과 같다. 단, 제시된 내용 이외의 요인은 고려하지 않는다.



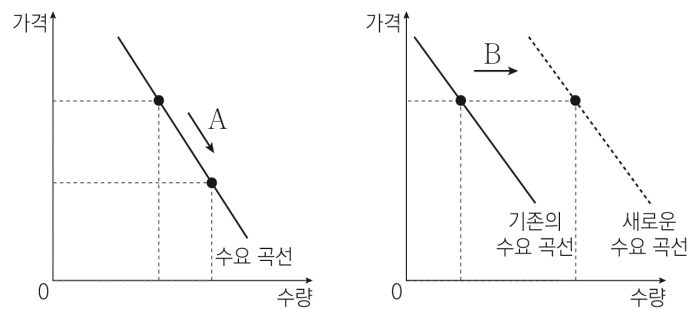
- ① 고급택시를 이용하는 것이 합리적이다.
- ② 일반택시를 이용할 때 기회비용이 가장 작다.
- ③ 바로택시를 이용할 때 암묵적 비용이 가장 크다.
- ④ 일반택시를 이용할 때 명시적 비용은 3,500원이다.
- ⑤ 바로택시를 이용할 때 순편익은 음(-)의 값을 갖는다.

9. 그림은 X재 시장의 수요와 공급 곡선을 나타낸다. 이에 대한 분석으로 옳은 것은? [3점]



- ① 가격이 P₀일 경우 사회적 잉여는 최대가 된다.
- ② 가격이 P₀에서 P₁로 하락하면 생산자 잉여는 증가한다.
- ③ 가격이 P₀에서 P₂로 상승하면 소비자 잉여는 증가한다.
- ④ 가격이 P₁에서 P₂로 상승하면 소비자 잉여의 감소분은 생산자 잉여의 증가분보다 크다.
- ⑤ 가격이 P₂에서 P₁로 하락하면 사회적 잉여는 감소한다.

10. 그림은 X재의 수요량 또는 수요의 변동을 나타낸다. 이에 대한 설명으로 옳은 것은?



- ① A는 모든 가격 수준에서 수요량이 증가하는 것이다.
- ② B는 가격 이외 요인의 변동에 따라 수요가 증가하는 것이다.
- ③ X재의 대체재 가격 상승은 A의 요인이 될 수 있다.
- ④ X재의 생산비 하락은 B의 요인이 될 수 있다.
- ⑤ X재의 보완재 가격 상승은 B의 요인이 될 수 있다.

11. 표는 X재의 가격별 수요량과 공급량을 나타낸다. 이에 대한 분석으로 옳은 것은? (단, X재는 수요와 공급 법칙을 따르고, X재의 수요 곡선과 공급 곡선은 모두 직선임.)

가격(만 원)	수요량(개)	공급량(개)
1	100	20
2	90	50
3	80	80
4	70	110
5	60	140

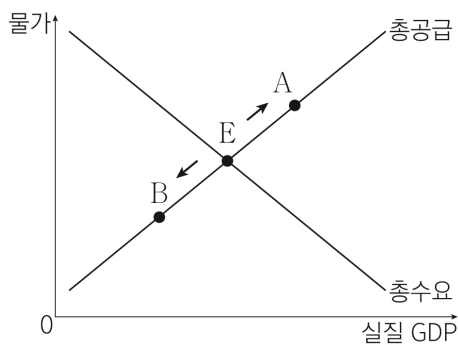
- ① 가격이 1만 원인 경우 초과 공급이 발생한다.
- ② 가격이 2만 원인 경우 기업의 판매 수입은 180만 원이다.
- ③ 가격이 3만 원인 경우 시장 거래량이 가장 많다.
- ④ 가격이 4만 원인 경우 가격 상승 압력이 발생한다.
- ⑤ 가격이 5만 원인 경우 초과 수요량은 80개이다.

12. 표는 (가), (나)의 유무에 따라 재화를 구분한 것이다. A ~ D에 해당하는 재화에 대한 설명으로 옳은 것은? (단, (가), (나)는 각각 배제성과 경합성 중 하나임.)

구분		(가)	
		있음	없음
(나)	있음	A	B
	없음	C	D

- ① A재는 시장에서 거래되지 않는다.
- ② D재는 시장에서 사회적 최적 수준보다 과다 생산된다.
- ③ D재는 A재와 달리 시장에서 자원이 효율적으로 배분된다.
- ④ (가)가 배제성이라면 B재는 자원의 남용으로 인한 고갈 문제가 우려된다.
- ⑤ 인터넷 서점에서 판매되는 전자책(e-book)이 C재의 사례라면 (가)는 경합성, (나)는 배제성이다.

13. 그림은 갑국의 국민 경제 균형점의 변화를 나타낸다. 이에 대한 변화 요인으로 옳은 것은? (단, 현재 균형점은 E임.)



- | | |
|--------------|--------------|
| <u>E → A</u> | <u>E → B</u> |
| ① 순수출 증가 | 소득세율 인상 |
| ② 노동 인구 감소 | 법인세율 인하 |
| ③ 정부 지출 확대 | 기업 투자 증가 |
| ④ 가계 소비 증가 | 생산 기술 향상 |
| ⑤ 원자재 가격 하락 | 순수출 감소 |

14. 다음 자료에 대한 옳은 설명만을 <보기>에서 고른 것은? [3점]

<자료 1>은 정부 정책 시행 전 X재의 가격별 수요량과 공급량을 나타내며, <자료 2>는 정부가 시행하고자 하는 정책 (가) ~ (다)를 나타낸다. 단, X재는 수요와 공급 법칙을 따르고, X재의 수요 곡선과 공급 곡선은 모두 직선이다.

가격 (원)	수요량 (천 개)	공급량 (천 개)
4,000	8	4
5,000	7	5
6,000	6	6
7,000	5	7
8,000	4	8

(가) X재의 가격 상한선을 5,000원으로 규제
(나) X재 생산에 대해 개당 2,000원의 세금 부과
(다) X재 소비에 대해 개당 2,000원의 보조금 지급

<보 기>

- ㄱ. (가)는 생산자 보호를 목적으로 한다.
- ㄴ. (나)를 시행하는 경우 시장 균형 거래량은 4,000개이다.
- ㄷ. (다)를 시행하는 경우 시장 균형 가격은 1,000원 상승한다.
- ㄹ. (나)와 (다)를 동시에 시행하는 경우 시장 균형 거래량은 변함이 없다.

- ① ㄱ, ㄴ ② ㄱ, ㄷ ③ ㄴ, ㄷ ④ ㄴ, ㄹ ⑤ ㄷ, ㄹ

15. 다음 자료에 대한 설명으로 옳은 것은? [3점]

그림은 외부 효과가 발생한 X재 시장과 Y재 시장을 나타낸다. 현재 시장 균형점은 각각 E₁과 E₂이고, 사회적 최적 균형점은 각각 A와 B이다. 단, X재와 Y재는 수요와 공급의 법칙을 따르고, A와 E₁은 같은 공급 곡선상의 점이며, B와 E₂는 같은 수요 곡선상의 점이다.

<X재>

<Y재>

- ① 현재 X재 시장에서 사적 편익은 사회적 편익보다 작다.
- ② 현재 Y재 시장에서 사적 비용은 사회적 비용보다 크다.
- ③ X재 생산자에게 세금을 부과하면 E₁에서 A로 이동할 수 있다.
- ④ Y재 소비자에게 보조금을 지급하면 E₂에서 B로 이동할 수 있다.
- ⑤ X재는 생산 측면의 외부 불경제, Y재는 소비 측면의 외부 경제가 발생한 경우이다.

16. 표는 갑국과 을국의 고용 관련 지표의 변화를 나타낸다. 이에 대한 옳은 분석만을 <보기>에서 고른 것은? (단, 갑국과 을국 모두 t년과 t+1년의 15세 이상 인구는 100만 명으로 동일함.)

[3점]

구분	갑국		을국	
	t년	t+1년	t년	t+1년
경제 활동 참가율(%)	80	80	75	70
고용률(%)	75	70	65	60

<보 기>

ㄱ. t+1년의 비경제 활동 인구는 갑국이 을국보다 많다.
 ㄴ. 갑국의 실업률은 t+1년이 t년보다 높다.
 ㄷ. 을국의 실업자 수는 t년과 t+1년이 같다.
 ㄹ. 을국의 취업자 수는 갑국과 달리 t+1년이 t년보다 적다.

- ① ㄱ, ㄴ ② ㄱ, ㄷ ③ ㄴ, ㄷ ④ ㄴ, ㄹ ⑤ ㄷ, ㄹ

17. 표는 갑국의 전년 대비 명목 GDP 증가율과 실질 GDP 증가율을 나타낸다. 이에 대한 설명으로 옳은 것은? (단, 기준 연도는 2019년 이고, 물가 수준은 GDP 디플레이터로 측정함.) [3점]

구분	2020년	2021년	2022년
명목 GDP 증가율(%)	2	-2	0
실질 GDP 증가율(%)	2	0	-2

- ① 2021년의 물가 수준이 가장 높다.
 ② 2022년의 명목 GDP는 실질 GDP보다 크다.
 ③ 2019년과 2021년의 명목 GDP는 같다.
 ④ 2019년과 2022년의 물가 수준은 같다.
 ⑤ 2020년 이후 경제 규모는 지속적으로 증가하였다.

18. 밑줄 친 ㉠, ㉡에 대한 설명으로 옳은 것은? (단, ㉠, ㉡은 각각 비용 인상 인플레이션과 수요 견인 인플레이션 중 하나이며, 총수요 곡선은 우하향하고 총공급 곡선은 우상향함.)



기자

최근 갑국과 을국 모두 높은 물가 상승세가 유지되고 있습니다. 각 국가별 인플레이션의 유형은 무엇이라고 생각하십니까?

갑국은 ㉠ 민간 소비 증가에 따른 인플레이션인 반면, 을국은 ㉡ 생산비 상승에 따른 인플레이션이라고 생각합니다.



전문가

- ① ㉠은 총공급의 감소로 인해 나타난다.
 ② ㉠은 스태그플레이션으로 이어질 가능성이 높다.
 ③ ㉡은 총수요의 증가로 인해 나타난다.
 ④ ㉠은 ㉡과 달리 실질 GDP 증가를 동반한다.
 ⑤ ㉡은 ㉠과 달리 자국 화폐의 실질 구매력을 상승시킨다.

19. 다음 자료에 대한 설명으로 옳은 것은? [3점]

형성 평가지

이름: ○○○

경제 상황에 따라 실시할 수 있는 ㉠ 경제 안정화 정책에 대한 옳은 설명이면 ‘예’, 틀린 설명이면 ‘아니요’를 쓰시오. (답이 맞으면 1점, 틀리면 0점임.)

번호	설명	답안	점수
1	경기 침체 시 정부 지출을 증가시킨다.	예	1점
2	경기 과열 시 정부는 세율을 인하한다.	예	㉡
3	경기 과열 시 중앙은행은 금융기관에 대한 대출을 축소한다.	㉢	1점
4	(가)	예	1점
5	(나)	아니요	0점

- ① ㉠으로 정부는 통화 정책을 실시한다.
 ② ㉡에는 ‘1점’이 들어간다.
 ③ ㉢에는 ‘아니요’가 들어간다.
 ④ (가)에는 ‘경기 침체 시 중앙은행은 지급 준비율을 인상한다.’가 들어갈 수 있다.
 ⑤ (나)에는 ‘경기 과열 시 중앙은행은 국공채를 매각한다.’가 들어갈 수 있다.

20. 표는 2022년 갑국의 국내 총생산을 측정하기 위한 생산 측면의 경제 활동을 나타낸다. 이에 대한 옳은 설명만을 <보기>에서 고른 것은? (단, 갑국은 X재~Z재만 생산하며, 그해 모두 사용되고, 다른 국가와의 거래는 없음.)

구분	X재	Y재	Z재
생산량(개)	10	20	40
가격(만 달러)	20	30	40
중간재 투입액(만 달러)	0	200	㉠

* 생산된 모든 X재는 Y재 생산의 중간재로만 사용되며, 생산된 모든 Y재는 Z재 생산의 중간재로만 사용됨.

<보 기>

㉠. ㉠은 ‘600’이다.
 ㉡. 2022년 갑국의 국내 총생산은 1,600만 달러이다.
 ㉢. Y재 생산 과정에서 창출된 부가 가치는 200만 달러이다.
 ㉣. X재~Z재를 생산하기 위한 중간재 투입액의 합은 각 재화의 생산 과정에서 창출된 부가 가치의 합과 같다.

- ① ㄱ, ㄴ ② ㄱ, ㄷ ③ ㄴ, ㄷ ④ ㄴ, ㄹ ⑤ ㄷ, ㄹ

* 확인 사항
 ○ 답안지의 해당란에 필요한 내용을 정확히 기입(표기)했는지 확인 하시오.