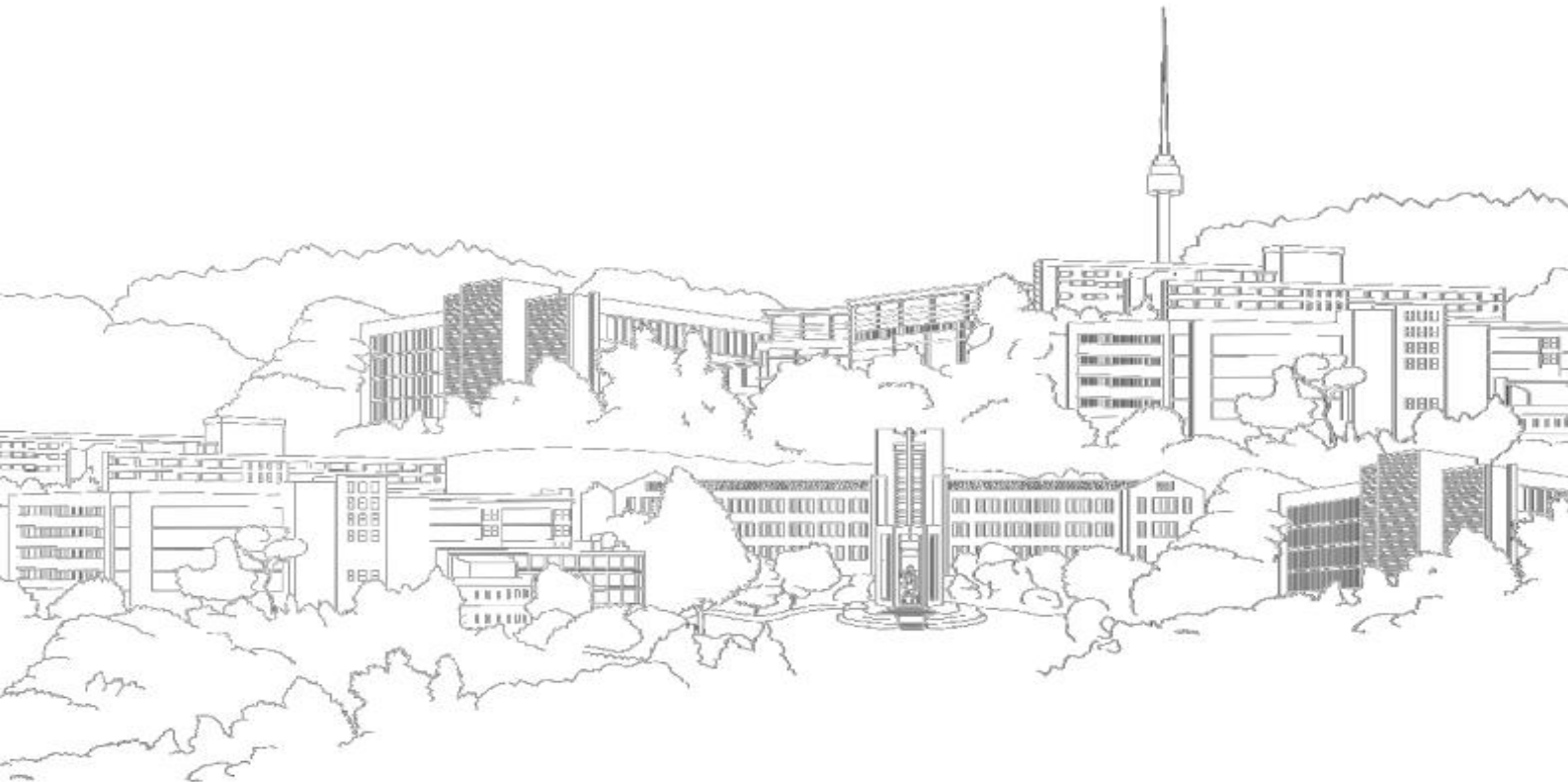

2023학년도 동국대학교 정시모집요강

2022. 9.



동국대학교
dongguk UNIVERSITY



■ Part 1.	정시모집 주요사항	1
정시모집 주요사항	모집단위 및 모집인원	4
	전형일정	6
	원서접수 및 서류 제출	7
	수험생 유의사항	9
■ Part 2.	일반(가군/나군)	13
전형별 세부사항	농어촌학생(가군/나군)	19
	특성화고교졸업자(가군/나군)	23
	기초생활수급자및차상위계층(가군/나군)	25
	특성화고등을졸업한재직자(가군)	28
■ Part 3.	대학수학능력시험 성적 반영 및 산출방법	32
전형요소 세부사항	서류종합평가 반영방법 및 자기소개서 작성방법	35
	수상경력 확인서 제출(입력) 유의사항	38
■ Part 4.	합격자 사정원칙	40
기타	전형료	41
	합격자 발표 및 등록 / 등록포기	43
	장학제도	45
	제출서식	51

■ Part 1. 정시모집 주요사항 ■

정시모집 주요사항	1
모집단위 및 모집인원	4
전형일정	6
원서접수 및 서류 제출	7
수험생 유의사항	9

전년대비 주요 변경사항

① 모집단위 신설 : AI소프트웨어융합학부*

신설 모집단위	전형 및 모집인원			
AI소프트웨어융합학부	나군 일반(인문)	8명	나군 농어촌학생	7명
	나군 일반(자연)	78명	나군 특성화고교졸업자	2명
계	95명			

※ 모집단위 광역화 : 컴퓨터공학전공 + 멀티미디어공학과 + AI융합학부 ⇒ AI소프트웨어융합학부

② 자연계열 모집단위 수능 수학영역 선택과목 응시기준 변경

수학 선택과목	2022학년도	2023학년도
확률과통계, 미적분, 기하	바이오시스템대학	바이오시스템대학, <u>가정교육과</u>
미적분, 기하	이과대학, 공과대학, 수학교육과, 가정교육과, AI융합학부(자연)	이과대학, 공과대학, 수학교육과, AI소프트웨어융합학부(자연)

③ 실기고사 전형요소별 기본점수 조정

구분	2022학년도	2023학년도	비고
체육교육과, 미술학부, 연극학부	수능60% + 실기40%	변경사항 없음	실기고사 실질반영비율 확대
	기본점수 : 수능 0점, 실기 200점	기본점수 : 수능 0점, 실기 <u>0점</u>	

2023학년도 정시모집 주요사항

① 전형별 전형요소 및 반영 비율

구분			모집단위	반영비율		
				수능	실기	서류 종합평가
가군	수능	일반	인문계열 / 자연계열 / 영화영상학과	100%	-	-
			체육교육과 / 연극학부	60%	40%	-
		농어촌학생	인문계열 / 자연계열 / 영화영상학과	100%	-	-
		특성화고교졸업자	인문계열 / 자연계열 / 영화영상학과	100%	-	-
		기초생활수급자및차상위계층	인문계열 / 자연계열	100%	-	-
	학생부 종합	특성화고등을졸업한재직자	융합보안학과 / 사회복지상담학과 / 글로벌무역학과	-	-	100%
나군	수능	일반	인문계열 / 자연계열	100%	-	-
			미술학부	60%	40%	-
		농어촌학생	인문계열 / 자연계열	100%	-	-
		특성화고교졸업자	인문계열 / 자연계열	100%	-	-
		기초생활수급자및차상위계층	인문계열 / 자연계열	100%	-	-

2 지원자격 및 전형방법

전형	구분	수능						학생부종합
		일반			농어촌학생	특성화고교 졸업자	기초생활 수급자및 차상위계층	특성화고 등을졸업한 재직자
		인문/자연/ 영화영상	체육교육	미술학부/ 연극학부				
지원 자격	일반고	○	○	○	○	△ ¹⁾	○	△ ²⁾
	특목고	○	○	○	X	X	○	△ ³⁾
	특성화고	○	○	○	○	○	○	○ ³⁾
	검정고시 ⁴⁾	○	○	○	X	X	○	X
	국외고	○	○	○	X	X	○	X
	학력인정 평생교육시설	○	○	○	X	X	○	△ ⁵⁾
전형 방법	전형요소별 반영비율(%)	수능 100	수능 60 실기 40	수능 60 실기 40	수능 100	수능 100	수능 100	서류종합 100
	수능 직업탐구 반영여부	-	-	○	-	○	-	-

- 1) 특성화고와 같은 교육과정을 운영하는 일반고 졸업자를 의미함
(다만, 마이스터고, 대안학교, 학력인정 평생교육시설 졸업(예정)자는 지원 불가)
- 2) 특성화고와 같은 교육과정을 운영하는 일반고 졸업자 또는 일반고 재학 중 1년 이상 직업교육훈련과정을 이수하고, 해당 일반고를 졸업한 자에 한함
- 3) 특성화고 및 산업수요 맞춤형 고등학교(마이스터고) 2020년 2월 이전 졸업자에 한함
- 4) 외국검정고시 합격자 제외
- 5) 학력인정 평생교육시설 중 특성화고교 등에서 제공하는 것과 같은 교육과정을 운영하는 평생교육시설에서 해당 교육과정을 이수한 자에 한함

3 전형요소별 반영비율 및 최고/기본점수

구분		전형요소	반영비율	최고/기본점수		
				최고점수	기본점수	실질 반영비율
가군	인문계열 / 자연계열 / 영화영상학과	수능	100%	1,000점	0점	100%
	체육교육과 / 연극학부	수능	60%	600점	0점	60%
		실기	40%	400점	0점	40%
	융합보안학과 / 사회복지상담학과 / 글로벌무역학과	서류 종합평가	100%	1,000점	600점	100%
나군	인문계열 / 자연계열	수능	100%	1,000점	0점	100%
	미술학부	수능	60%	600점	0점	60%
		실기	40%	400점	0점	40%

④ 수능 응시영역별 선택과목 응시 기준

구분		영역별 선택과목							
		국어(택1)		수학(택1)			탐구(택2)		
		화법과작문	언어와매체	확률과통계	미적분	기하	사회	과학	직업
인문계열	전 모집단위	○	○	○	○	○	○	○	×
자연계열	이과대학 공과대학 수학교육과 약학과	○	○	×	○	○	×	○	×
	바이오시스템대학 가정교육과	○	○	○	○	○	×	○	×
AI소프트웨어 융합학부	인문	○	○	○	○	○	○	○	×
	자연	○	○	×	○	○	×	○	×
예체능계열	체육교육과 영화영상학과	○	○	○	○	○	○	○	×
	미술학부 연극학부	○	○	-	-	-	○	○	○

※ 영어 및 한국사영역은 필수 응시하여야 함

※ “제2외국어/한문”의 탐구영역 대체 없음

※ 특성화고교졸업자전형은 인문 및 자연계열 모집단위에서도 탐구영역에 직업탐구 포함

대학	모집단위	계열	모집인원								계	캠퍼스	
			가군					나군					
			수능				학생부 종합	수능					
			일반	고른기회				일반	고른기회				
				농어촌 학생	특성화 고교 졸업자	기초생활 수급자및 차상위 계층			특성화고 등을 졸업한 재직자	농어촌 학생			특성화 고교 졸업자
불교	불교학부	인문						18			18	서울	
	문화재학과		2			2					4		
문과	국어국문· 문예창작학부	인문						18	2		2	22	서울
	영어영문학부							40	2		2	44	
	일본학과							12	2			14	
	중어중문학과		17	2								19	
	철학과							5			2	7	
	사학과							12	2			14	
	이과		수학과	자연						12	2		
화학과		14	2									16	
통계학과								16	2			18	
물리· 반도체과학부		26	2									28	
법과	법학과	인문						57	4		2	63	서울
사회 과학	정치외교학	인문						16	2		2	20	서울
	정치행정학부		18	2								20	
	행정학		5			2						7	
	북한학												
	경제학과		39	2	2							43	
	국제통상학과		30	2	2	2						36	
	사회·언론 정보학부							9	2			11	
	사회학		21	2		2						25	
	미디어 커뮤니케이션학		10	2								12	
식품산업관리학과													
경찰 사범	광고홍보학과	인문						21	2		2	25	서울
	사회복지학과		5			2						7	
	경찰행정학부							28	2			30	
	경찰학, 산업보안, 범죄과학, 교정학												
경영	경영학과	인문						48	4	2	2	56	서울
	회계학과							37	2	2	2	43	
	경영정보학과		26	2	2							30	
바이오 시스템	생명과학과	자연	15	2		2						19	바이오 메디
	바이오환경과학과		16	3								19	
	의생명공학과							15	2			17	
	식품생명공학과							22	3			25	

대학	모집단위	계열	모집인원								계	캠퍼스	
			기군					나군					
			수능				학생부 종합	수능					
			일반	농어촌 학생	특성화 고교 졸업자	기초생활 수급자및 차상위 계층		특성화고 등을 졸업한 재적자	일반	농어촌 학생	특성화 고교 졸업자		기초생활 수급자및 차상위 계층
공과	전자전기공학부	자연	67	4	2	2	75	서울	
	정보통신공학과		34	2	.	2		38
	건설환경공학과		18	2	.	2		22
	화공생물공학과		28	2	.	2		32
	기계로봇에너지공학과		23	2	.	2		27
	건축공학부 건축공학, 건축학		22	2	2		26
	산업시스템공학과		25	2	2		29
	융합에너지신소재공학과		16	2		18
AI 융합	SI 소프트웨어 융합학부★	컴퓨터공학, 멀티미디어 소프트웨어공학, 인공지능, 데이터사이언스, 엔터테이먼트테크놀로지	자연	인문 8 자연78	7	2	.	95	서울
사범	교육학과	인문	12	12	서울
	국어교육과		13	13	
	역사교육과		12	12	
	지리교육과	자연	12	12	
	수학교육과		13	13		
	가정교육과		13	13		
	체육교육과	예체능	13	13	
예술	미술학부 불교미술교직 조소	예체능	15	.	.	.	15	서울
	연극학부 연극교직, 뮤지컬교직		12	15	.	.	.	12	
	영화영상학과교직		16	2	2	20	
약학	약학과	자연	12	2	.	3	17	바이오 메디
미래 융합	융합보안학과	인문	1	1	서울
	사회복지상담학과		1	1	
	글로벌무역학과		1	1	
계			512	37	14	16	3	594	50	6	25	1,257	

- 1) 상기 모집인원은 수시모집 등록결과에 따라 변동될 수 있으며, 원서접수 전에 최종 확정된 모집인원은 입학처 홈페이지 안내 예정
- 2) 「★」 표시된 SI소프트웨어융합학부는 2023학년도 신설 모집단위임
- 3) 「교직」 표시된 학과(전공)는 교직과정이 설치된 학과(전공)로서 교원자격증 취득이 가능. 다만, 국어국문·문예창작학부, 물리·반도체과학부는 졸업시점에 전공을 결정하므로, 2학년 중 교직신청은 가능하나 졸업시점에 교직과정 설치가 안 된 전공으로 졸업할 경우 교원자격증 취득불가
- 4) 전공결정 시점 - (졸업 시) 국어국문·문예창작학부, 물리·반도체과학부, 경찰행정학부, 연극학부
(2학년 진급 시) 영어영문학부, 건축공학부
※ 신설 모집단위인 SI소프트웨어융합학부의 전공결정 시점은 추후에 안내 예정
- 5) 불교대학은 신입생 전원에게 4년간 장학금을 지급하며, 전과 불가(복수전공 가능)
- 6) 경찰행정학부 지원자 중 경찰 또는 공안기관 등에 진로를 희망하는 수험생은 경찰공무원 임용령과 시행규칙 등 임용자격을 참고바람
- 7) 바이오시스템대학 및 약학대학은 우리대학 서울캠퍼스 소속의 바이오메디캠퍼스(고양시)에서 수업이 이루어짐
- 8) 공과대학 정보통신공학과, 건설환경공학과, 화공생물공학과, 기계로봇에너지공학과, 건축공학부(건축공학전공), 산업시스템공학과 / AI융합대학 SI소프트웨어융합학부(컴퓨터공학전공)의 신입생은 심화과정(공학교육인증제도 운영 프로그램)에 소속되며, 학과별 심화과정 졸업요건을 충족하여야 함
- 9) 건축공학부(건축학전공)의 신입생은 심화과정(건축학교육인증제도 운영프로그램-건축사자격인정교육)에 소속되며, 이에 따른 졸업요건을 충족하여야 함
- 10) 사범계열 및 교직설치학과는 교원자격검정령에 의한 무시험검정 합격기준(전공과목, 교직과목, 성적기준, 교직 적성 및 인성검사, 응급처치 및 심폐소생술 등)을 충족하여야 교원자격증 취득이 가능하며, 우리대학 『교직과정 이수 가이드』를 참고바람
- 11) 특성화고등을졸업한재직자전형 입학생은 재학 중 재직 상태를 유지하여야 하며 미래융합대학 소속 외 다른 전공으로 전과 불가(복수전공 가능)
- 12) 미래융합대학의 수업은 야간, 주말, 사이버 과정으로 진행함

군	구분		일정	세부사항
공통	원서접수		2022. 12. 30.(금) 10:00 ~ 2023. 1. 2.(월) 17:00	■ 인터넷 원서접수 : 진학어플라이(www.jinhakapply.com)
	자기소개서 입력 및 수정		2022. 12. 30.(금) 10:00 ~ 2023. 1. 3.(화) 17:00	■ 특성화고등을졸업한재직자전형 지원자만 해당
	서류 제출		원서접수 이후 ~ 2023. 1. 3.(화)	■ 우편제출(※ 방문제출 불가) ■ 제출 마감일 소인분까지 유효하며, 우리대학 입학처로 우편제출
	제출서류 도착 확인		2023. 1. 6.(금) 예정	■ 우리대학 입학처 홈페이지(ipsi.dongguk.edu)
가군	실기고사 응시시간 신청		2023. 1. 3.(화) 12:00 ~ 14:00 예정	■ 우리대학 입학처 홈페이지(ipsi.dongguk.edu) ■ 아래 【실기고사 응시시간 신청 유의사항】참조 ■ 체육교육과, 연극학부 지원자만 해당
	실기고사장 안내		2023. 1. 4.(수) 예정	■ 우리대학 입학처 홈페이지(ipsi.dongguk.edu)
	실기고사	체육교육과	2023. 1. 5.(목) ~ 1. 8.(일)	■ 지원인원에 따라 실기고사 일정이 조정될 수 있음
		연극학부	2023. 1. 5.(목) ~ 1. 8.(일)	
나군	실기고사장 안내		2023. 1. 11.(수) 예정	■ 우리대학 입학처 홈페이지(ipsi.dongguk.edu)
	실기고사	미술학부	2023. 1. 14.(토) 11:00 ~ 15:00	
공통	최초합격자 발표		2023. 2. 6.(월) 예정	■ 우리대학 입학처 홈페이지(ipsi.dongguk.edu)
	최초합격자 등록		2023. 2. 7.(화) ~ 2. 9.(목) 16:00	■ 합격자 등록금 납부 ■ 우리대학 지정은행(영업시간 내) 가상계좌 또는 은행창구 납부
	충원합격자 발표		2023. 2. 10.(금) ~ 2. 16.(목) 18:00	■ 우리대학 입학처 홈페이지(ipsi.dongguk.edu) 또는 개별통보
	충원합격자 등록		2023. 2. 17.(금) 16:00까지	■ 충원합격자 발표 시 등록기간 및 방법, 등록금 등 안내

【 실기고사 응시시간 신청 유의사항 】

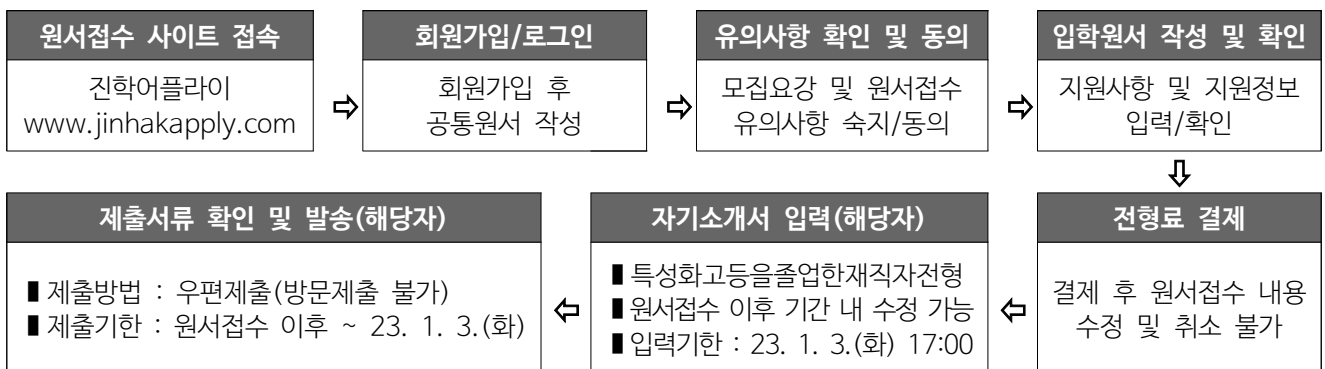
- 체육교육과, 연극학부 지원자만 해당
- 실기고사 기간 응시시간 중 수험생 본인이 응시 가능한 시간을 직접 선택하여 신청함
- 신청은 선착순이며 응시시간별 신청 가능 인원내 제한 있음(예 : 2023.1.5.(목) 오전-100명, 오후1-50명, 오후2-60명)
- 신청완료 후 어떠한 경우도 변경이 불가하므로 응시시간 선택 시 신중을 요함(신청기간 마감 전이라도 변경 불가)
- 신청기간 마감 후 미신청자의 실기고사 응시시간은 임의로 배정되며 변경이 불가함
- 신청한(배정된) 응시시간에 실기고사를 응시하지 못하는 경우는 결시 처리됨

※ 위 전형일정은 사정에 따라 변경될 수 있으며, 일정변경, 고사장 안내, 합격자 발표 등 모든 사항은 우리대학 입학처 홈페이지(ipsi.dongguk.edu)를 확인하시기 바랍니다.

1 주요사항

구분		내용
원서 접수	접수기간	■ 2022. 12. 30.(금) 10:00 ~ 2023. 1. 2.(월) 17:00
	접수방법	■ 온라인 원서접수(별도 방문접수 없음)
	접수처	■ 진학어플라이(www.jinhakapply.com)
	문의	■ 진학어플라이 : 1544-7715 ■ 동국대학교 입학처 : 02-2260-8861
서류 제출	자기소개서 입력 및 수정	[특성화고등을졸업한재직자전형 지원자만 해당] ■ 입력기간 : 2022. 12. 30.(금) 10:00 ~ 2023. 1. 3.(화) 17:00 ■ 유의사항 : 원서접수 완료 후에도 수정 가능, 입력 후 별도 제출 없음
	제출방법	[지원자격 관련, 학력인정 관련 등 제출자만 해당] ■ 우편제출(우편요금 우리대학 부담) ■ 원서접수 ⇒ 『우편발송용 봉투 라벨지』 출력 ⇒ 대봉투에 부착하여 발송 ■ 유의사항 : 방문제출 절대 불가
	제출기간	■ 원서접수 이후 ~ 2023. 1. 3.(화) ※ 2023. 1. 3.(화) 우편소인까지 유효
	도착 확인	■ 2023. 1. 6.(금) 예정 ■ 확인방법 : 우리대학 입학처 홈페이지(ipsi.dongguk.edu)

2 접수방법 및 유의사항



- ① 입학원서 작성 후 반드시 **전형료 결제를 마쳐야 접수가 완료**됩니다.
 ※ 원서접수 마감 일시 : 2023. 1. 2.(월) 17시 정각(접수업체 서버 시간을 기준으로 함)
 ※ 접수 마감일 17시 정각 이전에 원서작성을 완료(원서작성에 필요한 모든 사항을 입력한 후 저장을 완료한 상태)한 지원자에 한하여 17시 15분까지 결제가 가능합니다.
- ② **접수(전형료 결제) 완료 후에는 전형유형, 모집단위 변경 및 원서접수 취소가 불가**하므로 모집요강에 명시된 지원자격 및 지원방법 등을 정확히 확인한 후 접수하여야 합니다.
- ③ 지원자 인적사항은 입학원서를 기준으로 하므로 반드시 원서접수 완료(전형료 결제) 전에 내용을 확인하여야 합니다. 기재 내용이 상이하여 발생하는 모든 불이익은 지원자 본인이 감수하여야 합니다.
- ④ 접수된 전형료는 반환하지 않습니다. 다만, 천재 또는 지변, 질병, 전형일자야의 사후변경 등 수험생의 귀책이 아닌 부득이한 사유로 각종 고사에 응시할 수 없다고 인정될 경우 전형료 일부 또는 전부를 반환받을 수 있습니다.
 ※ 전형료 환불 신청서 및 증빙자료 제출, 기타 자세한 방법은 41~42쪽 참조
- ⑤ 원서접수 시 사진을 등록하여야 접수가 완료되므로, 원서접수 전 사진 파일(jpg, gif)을 미리 준비하여야 합니다.
 (최근 3개월 이내에 촬영된 탈모 상반신 사진이어야 함)
- ⑥ 모든 서류는 원본 제출을 원칙으로 합니다.
- ⑦ **서류 제출은 우편접수를 원칙**으로 하며, 등기우편·택배 등의 방법으로 제출 가능합니다(방문제출 절대불가).
 서류 제출 시에는 반드시 인터넷 원서접수 사이트에서 제공하는 『우편발송용 봉투 라벨지』를 출력하여 봉투겉면에 부착한 후, 출력한 “입학원서”와 “제출서류”를 동봉하여 송부합니다.

서류 제출

- 주소 : 04620 서울시 중구 필동로1길 30 동국대학교 본관 1층 입학처 정시모집 담당자 앞
- 제출방법 : 우편접수(우편요금 우리대학 부담)
- 제출기한 : 원서접수 이후 ~ 2023. 1. 3.(화) 우편소인까지 유효

- ⑧ 우편으로 제출한 서류의 도착여부는 서류 제출 마감일 이후 우리대학 입학처 홈페이지에서 2023. 1. 6.(금)(예정) 확인이 가능하며, 우편 배달사고 등의 사유로 기일 내 도착하지 않은 서류는 우리대학에서 책임지지 않습니다.
 또한 모든 서류는 반환하지 않습니다.

본 모집요강의 모든 사항은 지원자에게 별도로 안내하지 않으므로 내용을 정확히 숙지하여야 하며 미숙지로 인해 발생하는 모든 불이익은 지원자 본인의 책임입니다.

① 복수지원 및 이중등록 금지

- ① 우리대학과 정시모집 군이 같은 대학(교육대학 포함, 산업대학 · 전문대학 제외)에는 복수지원할 수 없습니다.
 - ② 수시모집 대학(산업대학 및 교육대학, 전문대학 포함) 합격자(최초 및 충원)는 수시모집 등록여부에 관계없이 정시모집 및 추가모집에 지원할 수 없습니다.
 - ③ 정시모집에 합격하여 등록(최초등록 및 추가등록 포함)한 자는 추가모집에 지원할 수 없습니다.
 - ④ 정시모집 합격자(최초 및 충원)는 하나의 대학에만 등록하여야 하며, 우리대학과 입학 학기가 같은 2개 이상의 대학(산업대학 및 교육대학, 전문대학 포함)에 합격한 자는 이중으로 등록할 수 없습니다.
- ※ 전형 종료 후 모든 대학 신입생의 지원 · 합격 · 등록 상황을 전산으로 검색하여 복수지원 위반 및 이중등록 사실을 확인하며, 위 사항을 위반한 자는 우리대학에 입학한 후에도 합격 및 입학을 취소합니다.

② 유의사항

- ① 모든 입학전형의 성적 및 평가내용은 공개하지 않습니다.
- ② 다음의 경우에 해당하는 자는 모두 사정대상에서 제외하여 불합격 처리합니다.

- 지원자격 미달자
- 우리대학 모집단위별 수능 반영영역 중 1개 영역이라도 응시하지 않은 자(탐구영역 2과목 미만 응시자 포함)
- 학교생활기록부를 포함한 제출서류(보완요구자료 포함) 미제출자
- 제출서류의 표절, 대리작성, 허위사실 기재, 위변조 등 기타 부정한 방법으로 지원한 자
- 「특성화고등을졸업한재직자전형」에서 자기소개서를 표절한 자, 자기소개서에 공인어학성적 또는 교외 수상실적을 작성한 자
- 실기고사 결시자, 중도퇴실자, 부정행위자 및 신분증 미소지자 중 추가 신분증명을 못한 자

- ③ 제출서류(입학원서 포함)의 허위기재, 위변조, 부정행위 및 기타 부정한 방법으로 합격 또는 입학한 자는 입학한 후에도 합격 및 입학을 취소할 수 있습니다(제출된 서류는 발급기관에 추후 확인함).
- ④ 「특성화고등을졸업한재직자전형」 자기소개서의 표절, 대리작성, 허위사실 기재, 기타 부정한 사실 등의 검증을 위해 유사도 검색을 실시하고, 해당 사실이 발견될 경우 불합격 처리되며 입학 이후라도 합격 및 입학이 취소될 수 있습니다.
- ⑤ 대학입학 전형 성적이 우리대학이 정한 기준보다 현저하게 낮아 대학수학능력이 부족하거나, 전형취지에 부합하지 않는다고 판단되는 자는 모집인원에 관계없이 입학을 불허할 수 있습니다.
- ⑥ 최종합격자 중 고교 졸업예정자가 2023년 3월 입학 시까지 고등학교를 졸업하지 못할 경우 합격 및 입학을 취소합니다.
- ⑦ 「특성화고등을졸업한재직자전형」 신입생은 재학 중 재직 상태를 유지하여야 합니다.
- ⑧ 홈페이지를 통한 합격자 발표는 우리대학 입학처 홈페이지(ipsi.dongguk.edu)를 통하여 진행하며, 지원자는 합격자 발표일정(43~44쪽)을 참고하여 반드시 합격여부를 직접 확인하여야 합니다. 합격여부를 확인하지 않아 발생하는 불이익은 지원자 본인이 감수하여야 합니다.
- ⑨ 합격(충원합격 포함)을 통보 받은 자는 정해진 기간 내에 등록금을 납부하여야 하며, 미납부 시 등록을 포기한 것으로 간주하여 불합격 처리됩니다.
- ⑩ 대입전형 운영의 공정성을 위한 이의신청 제도를 운영하고 있으며, 자세한 사항은 우리대학 입학처 홈페이지에서 확인하시기 바랍니다.

- ⑪ 실기고사 응시대상자 중 고사진행에 있어 특별한 별도관리가 필요한 지원자는 원서접수 직후 입학처로 연락하여 고사응시방법 등 각종 편의제공 사항에 대하여 상의하여야 하며, 이를 이행하지 않아 생기는 불이익은 지원자 본인이 감수하여야 합니다.
- ⑫ 기타 명시되지 않은 사항은 우리대학 신입생 전형절차 및 입학전형관리위원회의 결정에 따릅니다.

③ 온라인 제공 및 개인정보 활용 동의

- ① 우리대학 정시모집에 지원하는 자는 **학교생활기록부를 온라인으로 제공함에 동의한 것으로 간주합니다.**
※ 다만, <학교생활기록부 온라인 제공이 불가능한 자(2014년 2월 및 이전 졸업자, 온라인 제공을 하지 않는 고교 출신자, 학생부 국가전산망 입력마감일까지 학생부가 확정되지 않은 자 등)>는 서류 제출 기간 내 학교장의 직인을 날인한 「학교 생활기록부」를 제출하여야 합니다.
- ② 우리대학 정시모집에 지원하는 자(**특성화고등을졸업한재직자전형 지원자 제외**)는 **합격 또는 장학 사정을 위해 대학수학능력시험 성적을 온라인으로 제공함에 동의한 것으로 간주합니다.**
- ③ 우리대학 정시모집에 지원하는 검정고시 합격자는 해당 성적 및 합격을 조회하는 것에 동의한 것으로 간주합니다.
※ 다만, <검정고시 대입전형자료 온라인 제공이 불가능한 자> 또는 <검정고시 대입전형자료 온라인 제공 비동의자>는 서류 제출 기간 내 「검정고시 합격증」을 제출하여야 합니다.
- ④ 우리대학 정시모집에 지원하는 자는 모든 제출 서류의 사실여부 조회에 동의하는 것으로 간주합니다.
- ⑤ 우리대학은 지원자가 입력한 정보를 입학관련 업무 외의 용도로 사용하거나 제3자에게 유출하지 않으며, 지원자는 고사장 안내, 합격자 발표 안내를 위한 메일/SMS 발송 등 입학업무 진행을 위한 정보 활용에 동의한 것으로 간주합니다.

④ 부정행위자 처리방침

- ① 입학사정에 사용된 전형자료에 기재누락, 허위, 부정이 있다고 판단되는 경우에는 입학을 취소합니다. 또한 기타 부정한 방법으로 우리대학에 지원(응시)하거나 이에 협조하여 공정한 학생선발 업무를 방해한 경우, 이를 통해 우리대학에 합격한 경우에도 입학(지원)을 취소합니다.
- ② 제①항에 따라 입학이 취소되는 경우, 해당자가 납부한 등록금(전형료)은 반환하지 않습니다. 다만, 등록금을 납부한 학기가 종료되지 않은 경우에는 「대학 등록금에 관한 규칙」 제6조 제2항의 반환기준에 따라 반환합니다.
- ③ 우리대학 및 타 대학에서 제1항에 따라 입학이 취소된 자의 경우 입학이 취소된 날로부터 3년간 우리대학에 입학할 수 없습니다.

⑤ 합격 후 제출서류

- ① 「**농어촌학생전형**」 최종합격자 : **고등학교 졸업예정자**는 고등학교 졸업일까지 반드시 농어촌 지역에 거주하여야 하며, 이를 확인하기 위해 최종합격자는 다음의 서류를 추가로 제출하여야 합니다. 서류 미제출 또는 자격 요건(농어촌 지역에 거주·재학) 상실 시 합격 및 입학을 취소할 수 있습니다.
※ 2022년 3월 이전 졸업자의 경우 추가 서류는 제출하지 않음

구분		세부사항	
제출방법		■ 제출기간 : 2023. 2. 21.(화)까지 ■ 제출방법 : 입학처 입학실로 우편제출	
제출 서류	유형[1] 중고교 6년 연속 이수자	■ 고등학교 졸업증명서 ■ 부·모·지원자의 주민등록초본(주소변경사항 기재) 각 1부(총 3부) ■ 지원자 기준 가족관계증명서	고교 졸업일 이후 발급분
	유형[2] 초중고 12년 연속 이수자	■ 고등학교 졸업증명서 ■ 지원자의 주민등록초본(주소변경사항 기재)	

- ② 「특성화고등을졸업한재직자전형」 최종합격자 : 2023. 2. 28.(화) 기준으로 재직기간 3년 이상, 2023. 3. 1.(수) 기준으로 재직 중이어야 하며, 이를 확인하기 위해 최종합격자는 다음의 서류를 추가로 제출하여야 합니다. 서류 미제출 또는 자격요건(3년 이상 재직 및 재직상태) 상실 시 합격 및 입학의 취소를 할 수 있습니다.

구분		세부사항	
제출방법		■ 제출기간 : 2023. 3. 3.(금)까지 ■ 제출방법 : 입학처 입학실로 우편제출	
제출 서류	4대보험 가입 산업체 종사자	■ 고용(또는 산재)보험자격 이력내역서 ※ 자격기준 산정에 필요한 재직기간 3년에 해당하는 사업장 명칭 및 자격 취득일/상실일 기재 ※ 해당 서류로 자격기간 증빙이 어려운 경우, 다음의 서류 모두 제출 - 재직(경력)증명서 - 건강보험자격득실확인서 또는 국민연금가입확인서	2023. 3. 1.(수) 이후 발급분
	4대보험 미가입 영세창업/자영업자	■ 사업자등록증명(원) ■ 납세증명서	
	4대보험 가입 대상 사업체가 아닌 1차 산업 종사자 (농업, 수산업 등)	■ 국가·지방 자치단체가 발급하는 공적증명서	

- ③ 국외고교 및 재외한국학교 졸업예정자 : 고교 졸업을 확인하기 위해 최종합격자는 다음의 서류를 추가로 제출하여야 합니다. 서류 미제출 또는 자격요건 상실 시 합격 및 입학의 취소를 할 수 있습니다.

구분		세부사항	
제출방법		■ 제출기간 : 2023. 2. 21.(화)까지 ■ 제출방법 : 입학처 입학실로 우편제출	
제출 서류	국외고교 졸업예정자	■ 졸업증명서 ■ 최종성적증명서	고교 졸업일 이후 발급한 원본 제출
	재외한국학교 졸업예정자	■ 졸업증명서	

※ 다음의 경우는 제출하지 않음

- 지원 시 졸업증명서 또는 졸업장과 최종성적증명서에 대한 아포스티유 확인서나 영사확인서를 제출한 합격자

■ Part 2. 전형별 세부사항 ■

일반(가군/나군)	13
농어촌학생(가군/나군)	19
특성화고교졸업자(가군/나군)	23
기초생활수급자및차상위계층(가군/나군)	25
특성화고등을졸업한재직자(가군)	28

① 모집단위 및 모집인원 : 가군(512명) / 나군(594명)

인문계열				자연계열			
모집군	단과대학	모집단위	모집인원(명)	모집군	단과대학	모집단위	모집인원(명)
가군	불교	문화재학과	2	가군	이과	화학과	14
	문과	중어중문학과	17			물리·반도체과학부	26
	사회과학	행정학전공	18		바이오시스템	생명과학과	15
		북한학전공	5			바이오환경과학과	16
		경제학과	39		공과	전자전기공학부	67
		국제통상학과	30			기계로봇에너지공학과	23
		미디어커뮤니케이션학전공	21			건축공학부	22
		식품산업관리학과	10			산업시스템공학과	25
		사회복지학과	5			융합에너지신소재공학과	16
	경영	경영정보학과	26		사범	수학교육과	12
	사범	교육학과	12			가정교육과	13
		국어교육과	13	나군	이과	수학과	12
		역사교육과	12			통계학과	16
		지리교육과	12		바이오시스템	의생명공학과	15
나군	불교	불교학부	18			식품생명공학과	22
	문과	국어국문·문예창작학부	18		공과	정보통신공학과	34
		영어영문학부	40			건설환경공학과	18
		일본학과	12			화공생물공학과	28
		철학과	5		AI융합	AI소프트웨어융합학부(자연)	78
		사학과	12		약학	약학과	12
	법과	법학과	57				
	사회과학	정치외교학전공	16	예체능계열			
		사회학전공	9	모집군	단과대학	모집단위	모집인원(명)
		광고홍보학과	21	가군	사범	체육교육과	13
	경찰사범	경찰행정학부	28			예술	연극학부
	경영	경영학과	48		영화영상학과		16
		회계학과	37	나군	예술	미술학부	불교미술전공
	AI융합	AI소프트웨어융합학부(인문)	8				조소전공

② 지원자격

- 국내외 고교 졸업(예정)자 또는 법령에 의하여 이와 동등 이상의 학력이 있다고 인정되는 자 (외국검정고시 합격자 제외)로서
- 우리대학이 모집단위별로 요구하는 해당 연도 대학수학능력시험 반영영역에 모두 응시하여 성적을 취득(탐구영역 2과목 포함)한 자

3 전형방법

구분		전형요소	반영비율	최고/기본점수		
				최고점수	기본점수	실질 반영비율
가군	인문계열 / 자연계열 / 영화영상학과	수능	100%	1,000점	0점	100%
	체육교육과 / 연극학부	수능	60%	600점	0점	60%
		실기	40%	400점	0점	40%
나군	인문계열 / 자연계열	수능	100%	1,000점	0점	100%
	미술학부	수능	60%	600점	0점	60%
		실기	40%	400점	0점	40%

4 평가방법

○ 대학수학능력시험 성적 반영영역 및 반영비율

구분	국어	수학	영어	탐구			한국사
				사회	과학	직업	
인문계열 / 체육교육과 / 영화영상학과	30%	25%	20%	20%		-	5%
AI소프트웨어융합학부(인문)	25%	30%	20%	20%		-	5%
자연계열	25%	30%	20%	-	20%	-	5%
미술학부 / 연극학부	40%	-	20%	35%			5%

※ 자연계열 응시생의 수학영역 선택 과목 응시기준은 다음과 같음

- 자연계열(바이오시스템대학, 가정교육과 제외) : 미적분, 기하 중 택 1
- 바이오시스템대학, 가정교육과 : 확률과통계, 미적분, 기하 중 택 1

※ “제2외국어/한문”의 탐구영역 대체 없음

※ 대학수학능력시험 성적 반영 및 산출 방법에 대한 자세한 사항은 32~34쪽 참조

○ 예체능계열 실기고사([가군]체육교육과/[가군]연극학부/[나군]미술학부)

■ [가군]체육교육과

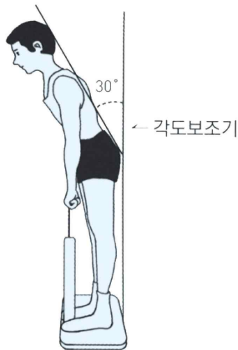
종목별 배점			
종목	반영비율	반영점수	
		최고점	기본점
배근력 검사	25%	100점	0점
앉아윗몸 앞으로굽히기	25%	100점	0점
제자리 멀리뛰기	25%	100점	0점
중량메고 달리기	25%	100점	0점

종목별 실기고사 방법

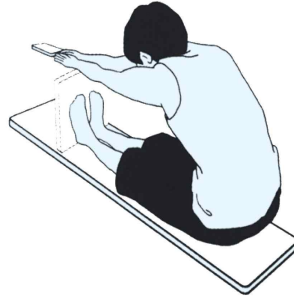
종목	실기고사 방법 및 유의사항
배근력 검사	<ol style="list-style-type: none"> ① 운동화와 양말을 벗고, <디지털 배근력계> 발판 중앙의 <전자측정기>를 사이에 두고 양발을 10cm 정도 벌리며 올라선다. ② 이 때 양발의 모양은 앞에서 볼 때 11자 형태가 되도록 하고, 양발의 가장 긴 발가락 끝을 <디지털 배근력계> 앞단의 '발끝고정판'에 밀착시킨다. ③ 상체는 곧게 펴고 앞으로 굽혀 엉덩이에서부터 뒷머리 끝부분까지 30° 각도가 되도록 한다. 이 때 진행위원이 <각도 보조기>를 이용하여 30° 각도가 되었는지 확인한다(신장에 따라 높이 조절). ④ 양쪽 무릎과 팔꿈치를 펴서 준비 자세를 취하면, 진행위원이 '손잡이'를 전달한다. ⑤ 양손바닥을 자신의 몸쪽 방향으로 하고 '손잡이'를 잡으면, 진행위원이 손잡이 연결고리를 <전자측정기>에 연결한다. ⑥ 고사위원의 "시작" 구령 후 굽힌 상체를 일으키며 손잡이를 당기면 자동 계측된다. ⑦ 파울은 상체를 일으킬 때 양쪽 팔꿈치와 무릎을 굽히거나 상체 반동을 준 경우로 한다(파울 관련 자세한 사항은 고사장 안내 시 확인). ⑧ 시행시기(실기회)는 연속 2회를 부여하며, 그 중 <전자계기판>의 상위기록을 최종점수로 한다. 다만, 파울은 1회 시행으로 간주하며, 2회 모두 파울한 경우 해당종목 기본점수를 부여한다. ⑨ 수험생은 <전자계기판>의 기록을 확인하고, 고사위원이 작성한 기록이 맞으면 서명란에 이름을 한글로 바르게 기재한다.
앉아 윗몸 앞으로 굽히기	<ol style="list-style-type: none"> ① 운동화/양말을 벗고 <전자측정기>의 받침판에 앉아 양 무릎을 펴고, 양발을 11자 형태로 붙이며, 양 발바닥을 '발고정판'에 밀착시킨다. 이 때 진행위원이 양 무릎과 종아리를 고정밴드로 고정한다. ② Warm-up은 <전자측정기> 고정밴드 착용 전에 마쳐야 하며, 시작 전 <전자계기판>의 숫자를 반드시 확인하여야 한다. ③ 고사위원의 "시작" 구령 후 10초 이내에 실기를 마쳐야 한다. ④ 고사위원의 "시작" 구령 후 상체를 앞으로 굽히면서 양 손바닥이 겹쳐지지 않도록 수평을 유지하되 <전자측정기>에 양손 가운데 손가락 끝이 동시에 닿게 한 후 천천히 일련동작으로 밀어주고 <3초를 유지>하여야만 자동 계측된다.(이때 양 엄지손가락을 깎지 쥘 수 없다.) ⑤ 파울은 반동을 주거나 무릎을 굽힌 경우, <전자측정기>에 양손 가운데 손가락 끝이 동시에 닿지 않았거나 3초를 유지하지 못한 경우로 한다(파울 관련 자세한 사항은 고사장 안내 시 확인). ⑥ 시행시기(실기회)는 연속 2회를 부여하며, 그 중 <전자계기판>의 상위기록을 최종점수로 한다. 다만, 파울은 1회 시행으로 간주하며, 2회 모두 파울한 경우 해당종목 기본점수를 부여한다. ⑦ 수험생은 <전자계기판>의 기록을 확인하고, 고사위원이 작성한 기록이 맞으면 서명란에 이름을 한글로 바르게 기재한다.
제자리 멀리 뛰기	<ol style="list-style-type: none"> ① 운동화를 착용한 다음, 양쪽 신발이 <전자측정기>의 출발선을 밟지 않도록 정확한 준비자세를 취한다. 신발 앞꿈치를 출발선에 너무 밀착시켜서 뛰면 파울 판정 또는 측정오류가 발생되기 때문에 준비자세를 취할 때 유의한다. ② 고사위원의 "시작" 구령 후 <전자측정기> 앞쪽으로 최대한 멀리 뜬다. ③ 착지점은 양쪽 신발바닥 또는 신체 부위가 바닥에 착지 또는 접촉하는 지점 중 가장 뒤쪽으로 자동 계측된다. ④ 파울은 이중도약 또는 착지 시 <전자측정기>의 규격선을 벗어난 경우로 한다(파울 관련 자세한 사항은 고사장 안내 시 확인). ⑤ 시행시기(실기회)는 연속 2회를 부여하며, 그 중 <전자계기판>의 상위기록을 최종점수로 한다. 다만, 파울은 1회 시행으로 간주하며, 2회 모두 파울한 경우 해당종목 기본점수를 부여한다. ⑥ 수험생은 <전자계기판>의 기록을 확인하고, 고사위원이 작성한 기록이 맞으면 서명란에 이름을 한글로 바르게 기재한다.
중량 메고 달리기	<ol style="list-style-type: none"> ① 운동화를 착용하고 중량(남자 20kg, 여자 10kg의 모래주머니)을 원하는 어깨에 멘 다음, '출발계측선' 1m 후방의 '출발준비선'에서 준비자세를 취한다. ② 고사위원의 "출발" 구령 후 '출발계측선'을 통과하여 대각선 방향으로 20m를 달려 반환점을 돈 후 직선 방향으로 20m를 달려 '종료계측선'을 통과하면 <전자감응장치>가 자동 계측한다. 총 40m를 달린 후 매트리스 위에도 먼저 중량(모래주머니)을 던진 후 낙법으로 몸을 보호하며 쓰러진다. ③ 출발 후 계측장치 오류(수험복장 구성소재로 인한 감응센서 미작동 등)가 발생한 경우는 재출발 기회를 부여한다. ④ 고사위원의 "출발" 구령 없이 출발하였거나 준비자세에서 '출발계측선'을 접촉한 경우 재출발 기회를 1회 부여한다(2회 위반 시 파울로 처리). ⑤ 파울은 실기 중 중량(모래주머니)을 바닥에 떨어뜨린 경우, 규격선 안쪽으로 달린 경우 등으로 한다(파울 관련 자세한 사항은 고사장 안내 시 확인). ⑥ 시행시기(실기회)는 1회만 부여하며, 파울은 1회 실시로 간주하여 해당종목 기본점수를 부여한다. ⑦ 수험생은 <전자계기판>의 기록을 확인하고, 고사위원이 작성한 기록이 맞으면 서명란에 이름을 한글로 바르게 기재한다.

실기고사 순서 : ① 배근력 검사 → ② 앉아윗몸 앞으로굽히기 → ③ 제자리 멀리뛰기 → ④ 중량메고 달리기

① 배근력 검사



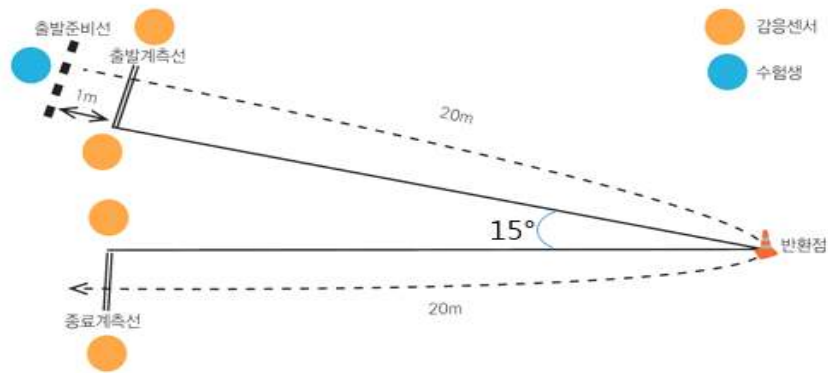
② 앉아윗몸 앞으로굽히기



③ 제자리 멀리뛰기



④ 중량메고 달리기



종목별 채점기준				
종목	성별	최고기준	최저기준	비고
배근력 검사 (단위 : kg)	남자	220 이상	130 이하	<ul style="list-style-type: none"> ■ 종목별 계측치를 채점기준에 따라 점수화하여 성적을 합산(400점 만점) ■ 점수산출식 : $(\text{기록} - \text{최저기준}) \times (\text{최고점수} - \text{기본점수}) \div (\text{최고기준} - \text{최저기준})$ - 예시(남자 배근력 검사) : $(\text{기록} - 130) \times (100 - 0) \div (220 - 130)$ - 예시(여자 배근력 검사) : $(\text{기록} - 60) \times (100 - 0) \div (151 - 60)$
	여자	151 이상	60 이하	
앉아윗몸 앞으로굽히기 (단위 : cm)	남자	30.0 이상	11.9 이하	
	여자	32.0 이상	13.9 이하	
제자리 멀리뛰기 (단위 : cm)	남자	300 이상	254 이하	
	여자	250 이상	199 이하	
중량메고 달리기 (단위 : 초)	남자	7.19 이하	9.90 이상	
	여자	7.60 이하	10.90 이상	

수험생 유의사항

구분	유의사항
공통	<ul style="list-style-type: none"> ■ 본 모집요강에 명시된 종목별 실기고사 방법(자세 및 동작)을 반드시 준수 ■ 종목별 유의사항을 숙지하여, 측정기록을 부당하게 높이는 행위로 인해 실격, 퇴실 처리되지 않도록 주의 ■ 일체의 이물질 사용을 금지하며 사용 확인 시 퇴실조치 (예 : 파워그립, 탄마가루, 야쿠르트, 기타 물질 등) ■ 액세서리 착용금지(시계, 목걸이, 반지, 귀걸이, 건강용품 포함) ■ 학교명 또는 학원명이 표시된 운동복 착용 금지

수험생 유의사항		
구분	유의사항	
종 목 별	배근력 검사	<ul style="list-style-type: none"> ■ 이중 당김 및 반동 금지 ■ 손잡이 부분에 손목을 꺾어 말아 쥐는 행위 금지 ■ 손잡이 위치에 손을 고정시킨 후, 일체의 손동작 금지 ■ 손잡이 위치선을 넘어 잡는 행위 금지 ■ 손바닥 및 손가락 부분에 일체의 이물질 사용을 금지하며 이물질 사용 확인 시 퇴실조치 (예 : 파워그립, 탄마가루, 야쿠르트, 기타 물질 등) ■ <각도 보조기>의 지지대에 엉덩이에서부터 뒷머리 끝부분까지 30° 각도가 되도록 하되, 그 뒤쪽으로 넘어가면서 당길 경우 실격으로 처리
	앉아윗몸 앞으로굽히기	<ul style="list-style-type: none"> ■ 측정 전 손톱상태 점검예정이며, 손톱이 긴 수험생은 손톱을 깎아야 함 ■ 측정 중 무릎을 위 또는 옆으로 구부리거나 반동을 주는 행위 금지 ■ 측정 시 정자세로 최대한 밀어 준 뒤 <전자측정기>에 양손 가운데 손가락 끝이 동시에 닿게 한 자세 그대로 3초간 유지한 후에 측정 ■ 측정 시 신체일부를 <전자측정기>에 지탱하여 밀어주는 행위 금지 ■ 손가락을 구부려 앞으로 닿게 하여 측정 기록을 부당하게 높이는 행위 금지
	제자리 멀리뛰기	<ul style="list-style-type: none"> ■ 운동화 바닥에 일체의 이물질 사용을 금지하며 이물질 사용 확인 시 퇴실조치 (예 : 파워그립, 탄마가루, 야쿠르트, 기타 물질 등)
	중량메고 달리기	<ul style="list-style-type: none"> ■ 반드시 '출발 준비선'('출발계측선' 1m 후방)에서 중량(모래주머니)을 메고 출발 ■ <출발계측선-반환점-종료계측선> 사이의 각도는 약 15도임

■ [가군]연극학부

종목	내용	반영비율(%)
지정작품	<ul style="list-style-type: none"> ■ 다음 작가의 작품 중 택 1 후 한 장면을 선택하여 2분 이내로 실연 - 헨릭 입센 / 안톤 체홉 / 베르톨트 브레히트 / 아서 밀러 / 테네시 윌리엄즈 	25%
작품이해력	<ul style="list-style-type: none"> ■ 지정작품의 실연을 통해 작품 분석 및 해석능력을 평가하거나 질의 · 응답을 통해서 평가 	25%
즉흥연기	<ul style="list-style-type: none"> ■ 제시된 대사로부터 시작해서 1분 이내의 이야기로 구성하여 즉흥적으로 연기 	25%
특기	<ul style="list-style-type: none"> ■ 지망 전공분야를 포함한 연극예술과 관련 있는 것으로 2분 이내로 실연 ■ 뮤지컬전공 지망자는 뮤지컬 작품 중에서 한 곡을 선정하여 2분 이내에 노래함 ■ 다만, 특기로 연기하는 것은 지양 	25%

※ 실기고사의 모든 대사와 노래는 한국어를 사용(외국어 사용 불가)

■ [나군]미술학부

구분	불교미술전공	조소전공
종목	정물소묘	인물 두상 모델링
고사시간	4시간	4시간
규격	켄트지 3절	점토 40kg
고사 문제 제시방법	정물과 사진이미지 함께 제시	인물 사진이미지 제시
유의사항	<ul style="list-style-type: none"> ■ 고사 문제는 고사 당일 제시 ■ 실기도구 중 켄트지, 점토, 이젤은 우리대학에서 준비하며, 이외의 실기도구는 지원자가 지참하여야 함 	

5 제출서류

구분		제출서류	세부사항
공통		입학원서	■ 제출서류가 있는 경우, 원서접수 후 출력하여 제출
국내고교 졸업(예정)자	학생부 온라인 제공자	고등학교 학교생활 기록부	■ 별도 제출 필요 없음
	학생부 온라인 제공 비동의자 및 불가능한 자		■ 학교장 직인이 날인된 학교생활기록부 1부 제출 ※ 2022. 12. 1.(목) 이후 발급분
검정고시 합격자	검정고시 대입전형자료 온라인 제공 동의자	검정고시 합격증명서	■ 별도 제출 필요 없음 ※ 검정고시 온라인 제공 동의 가능 자료는 2015년 1회차 ~ 2022년 2회차 시험까지임
	검정고시 대입전형자료 온라인 제공 비동의자 및 불가능한 자		■ 합격증명서 1부 제출
국외고교 및 재외한국학교 졸업(예정)자		고등학교 졸업(예정) 증명서	■ 아래【국외고교 졸업자 서류제출 유의사항】참조 ■ 졸업예정증명서를 제출한 최종합격자는 2023. 2. 21.(화)까지 우리대학 입학처로 「고등학교 졸업증명서」 1부를 제출하여야 함
		학력조회 동의서	■ 원서접수 사이트에서 입력 후 출력하여 제출 ■ 입력서식 : 51쪽 / 입학처 홈페이지 참조

【국외고교 졸업자 서류 제출 유의사항】

- 영어 이외의 외국어로 된 서류는 그 서류를 한글(또는 영문)로 번역한 후 공증을 받아 함께 제출하여야 함
- 중국어의 경우 중국정부 공증처에서 작성한 한글(또는 영문) 공증서를 함께 제출하여야 함
- 국외고교의 「졸업(예정)증명서」는 해당국가의 정부기관으로부터 「아포스티유(apostille)」확인을 받아 제출하거나, 해당국가 주재 한국영사관에서 「영사확인 날인」을 받아 제출하여야 함
※ 대한민국 교육부에서 인가한 재외한국학교는 「영사확인」 없이 증명서 원본 제출
- 2022. 10. 1.(토) 이후 발급분 제출을 원칙으로 하나, 국외고교 재학 종료시점에 발급받은 서류도 유효함

6 전형일정 : 【6쪽 참조】

① 모집단위 및 모집인원 : 가군(37명) / 나군(50명)

인문계열			
모집군	단과대학	모집단위	모집인원(명)
가군	문과	중어중문학과	2
	사회과학	행정학전공	2
		경제학과	2
		국제통상학과	2
		미디어커뮤니케이션학전공	2
		식품산업관리학과	2
	경영	경영정보학과	2
나군	문과	국어국문 · 문예창작학부	2
		영어영문학부	2
		일본학과	2
		사학과	2
	법과	법학과	4
	사회과학	정치외교학전공	2
		사회학전공	2
		광고홍보학과	2
	경찰사법	경찰행정학부	2
	경영	경영학과	4
		회계학과	2

자연계열			
모집군	단과대학	모집단위	모집인원(명)
가군	이과	화학과	2
		물리 · 반도체과학부	2
	바이오시스템	생명과학과	2
		바이오환경과학과	3
	공과	전자전기공학부	4
		기계로봇에너지공학과	2
		건축공학부	2
		산업시스템공학과	2
		융합에너지신소재공학과	2
나군	이과	수학과	2
		통계학과	2
	바이오시스템	의생명공학과	2
		식품생명공학과	3
	공과	정보통신공학과	2
		건설환경공학과	2
		화공생물공학과	2
	AI융합	AI소프트웨어융합학부	7
	약학	약학과	2

예체능계열			
모집군	단과대학	모집단위	모집인원(명)
가군	예술	영화영상학과	2

② 지원자격

- 농어촌지역※ 소재 고등학교 졸업(예정)자로서
 - ※ 농어촌지역 : ①「지방자치법」 제3조에 의한 읍·면지역 또는 ②「도서·벽지교육진흥법」 제2조의 학교가 소재하는 ‘동’지역
 - ※ 다만, 특수목적고(과학고, 외국어고, 국제고, 예술고, 체육고, 마이스터고) 졸업(예정)자, 학력인정 평생교육시설 출신자는 지원 불가
- 우리대학이 모집단위별로 요구하는 해당 연도 대학수학능력시험 반영영역에 모두 응시하여 성적을 취득(탐구영역 2과목 포함)하고
- 아래 유형 중 하나에 해당하는 자

구분	지원자격
유형[1] (6년)	〈농어촌지역〉 중·고등학교에서 중학교 입학일부터 고등학교 졸업(예정)일까지 전 교육과정을 연속으로 이수(예정)하고, 6년 동안 부·모·학생 모두가 〈농어촌지역〉에 거주한 자
유형[2] (12년)	〈농어촌지역〉 초·중·고등학교에서 초등학교 입학일부터 고등학교 졸업(예정)일까지 전 교육과정을 연속으로 이수(예정)하고, 12년 동안 학생이 〈농어촌지역〉에 거주한 자

농어촌학생 재학 및 거주 인정 기준

■ 유형 [1]

- ① 인정 재학기간과 거주기간의 시작일과 종료일은 중학교 입학일부터 고등학교 졸업일까지 연속된 기간입니다.
- ② 중학교 과정 중 2개 이상의 중학교에 재학했거나 고등학교 과정 중 2개 이상의 고등학교에 재학한 경우 해당 중학교·고등학교가 모두 농어촌지역에 소재하여야 하되, 동일한 농어촌지역 학교가 아니어도 인정합니다.
- ③ 부·모·학생의 거주지와 학교 소재지가 모두 동일한 농어촌지역이 아니어도 <농어촌지역 거주>,<농어촌지역 재학>으로 인정합니다.
- ④ 중학교 입학일부터 고등학교 졸업일까지 부·모·학생 중 1인이 단 하루라도 주민등록상 농어촌지역이 아닌 곳에서 거주한 경우 지원자격을 인정하지 않습니다. 다만, 이 기간 중 거주지가 '읍·면' 지역에서 '동' 지역으로 변경된 경우에는 <농어촌지역 거주>로 인정하되 동일 지역 내에서라도 거주지를 이전하면 <농어촌지역 거주>로 인정하지 않습니다.
- ⑤ 중학교 재학기간 중 학교 소재지가 '읍·면' 지역에서 '동' 지역으로 변경된 경우에는 <농어촌지역 중학교 재학>으로 인정하나 이후 같은 지역의 고등학교로 진학할 경우 고등학교는 입학 당시 농어촌지역이 아니므로 인정하지 않습니다.
- ⑥ 고등학교 재학기간 중 학교 소재지가 '읍·면' 지역에서 '동' 지역으로 변경된 경우에는 <농어촌지역 고등학교 재학>으로 인정합니다.
- ⑦ 고등학교 졸업일까지 재학·거주요건을 유지하여야 하며, 최종합격자는 관련 서류를 추가 제출하여야 합니다.
- ⑧ 부·모 사망 또는 부·모 이혼의 경우 친권자(후견인)를 부모와 같은 자격으로 심사하여 인정합니다.

■ 유형 [2]

- ① 인정 재학기간과 거주기간의 시작일과 종료일은 초등학교 입학일부터 고등학교 졸업일까지 연속된 기간입니다.
- ② 이외 사항은 <유형1> ②~⑦의 기준을 초등학교·중학교·고등학교 12년 전(全) 과정에 적용하되 부·모 관련 자격기준은 해당사항 없습니다.

3 전형방법

구분		전형요소	반영비율	최고/기본점수		
				최고점수	기본점수	실질 반영비율
가군/나군	인문계열 / 자연계열 / 영화영상학과	수능	100%	1,000점	0점	100%

4 평가방법

○ 대학수학능력시험 성적 반영영역 및 반영비율

구분	국어	수학	영어	탐구			한국사
				사회	과학	직업	
인문계열 / 영화영상학과	30%	25%	20%	20%		-	5%
자연계열	25%	30%	20%	-	20%	-	5%

※ 자연계열 응시생의 수학영역 선택 과목 응시기준은 다음과 같음

- 자연계열(바이오시스템대학 제외) : 미적분, 기하 중 택 1
- 바이오시스템대학 : 확률과통계, 미적분, 기하 중 택 1

※ “제2외국어/한문”의 탐구영역 대체 없음

※ 대학수학능력시험 성적 반영 및 산출 방법에 대한 자세한 사항은 32~34쪽 참조

㉔ 제출서류

○ 공통서류

제출서류	세부사항	
입학원서	■ 제출서류와 함께 원서접수 후 출력하여 제출	
고등학교 학교생활 기록부	학생부 온라인 제공자	■ 별도 제출 필요 없음
	학생부 온라인 제공 비동의자 및 불가능한 자	■ 학교장 직인이 날인된 학교생활기록부 1부 제출 ※ 2022. 12. 1.(목) 이후 발급분

○ 지원자격 관련 서류

구분		세부사항
유형 [1]	농어촌 지원자격 확인서	■ 원서접수 사이트에서 입력 후 출력하여 소속(졸업) 고등학교장 직인 날인하여 제출(입력서식 : 51쪽 / 입학처 홈페이지 참조)
	중학교 학교생활기록부	■ 학교장 직인이 날인된 학교생활기록부
	가족관계증명서	■ 지원자 기준 발급 ■ 발급방법 : 전자가족관계등록시스템(efamily.scourt.go.kr)
	주민등록초본	■ 부·모·지원자 기준 각 1부(총 3부) ■ 지원자 중학교 입학~고등학교 졸업 기간을 포함한 주소변동사항 기재 ■ 발급방법 : 정부24(www.gov.kr)
유형 [2]	농어촌 지원자격 확인서	■ 원서접수 사이트에서 입력 후 출력하여 소속(졸업) 고등학교장 직인 날인하여 제출(입력서식 : 51쪽 / 입학처 홈페이지 참조)
	초등학교 학교생활기록부	■ 학교장 직인이 날인된 학교생활기록부 각 1부
	중학교 학교생활기록부	
	주민등록초본	■ 지원자 기준 ■ 지원자 초등학교 입학~고등학교 졸업 기간을 포함한 주소변동사항 기재 ■ 발급방법 : 정부24(www.gov.kr)

※ 지원자격 관련 서류 발급 기준일 : 2022. 12. 1.(목) 이후에 한함

○ 서류 제출 유의사항

① 유형[1]과 유형[2]의 지원자격 요건을 모두 충족하는 경우, 유형[2]로 지원

② 유형[1] 유의사항

■ 지원자의 부모가 다음의 사항에 해당하는 경우, 관련 서류 추가 제출

구분	제출서류	세부사항
부모 이혼 시	기본증명서(상세)	- 지원자 기준 기본증명서
	혼인관계증명서(상세)	- 친권이 있는 부 또는 모의 혼인관계증명서
	주민등록초본	- 계부 또는 계모의 주민등록초본
부모 사망 시	기본증명서(상세) 또는 제적등본	- 사망한 부 또는 모의 기본증명서 또는 제적등본
	혼인관계증명서(상세)	- 친권이 있는 부 또는 모의 혼인관계증명서
	주민등록초본	- 계부 또는 계모의 주민등록초본
외국인인 경우	외국인등록사실증명서 또는 국내거소신고사실증명서	- 체류지 변경사항 포함

■ 별도의 가족관계 확인이 필요한 경우, 이를 확인할 수 있는 추가 서류 제출

※ 예시 : 주민등록등본, 말소초본, 양육권 판결문 등

■ 가족관계 및 부·모의 재직 등의 추가정보 확인이 필요한 경우, 별도 서류 요청 가능

③ (최종합격자 대상) 추가 서류 제출 안내

■ 고등학교 졸업예정자는 고등학교 졸업일까지 반드시 농어촌 지역에 거주하여야 함

※ 졸업일까지 농어촌 지역에 거주·재학하지 않은 것으로 확인되는 경우 합격 또는 입학에 취소할 수 있음

■ 제출방법 : 2023. 2. 21.(화)까지 입학처 입학실로 우편 제출

■ 제출서류

구분	제출서류	세부사항
유형[1]	- 고등학교 졸업증명서 - 부모·지원자의 주민등록초본(주소변경사항 기재) 각 1부(총 3부) - 지원자 기준 가족관계증명서	서류발급일 : 고등학교 졸업일 이후
유형[2]	- 고등학교 졸업증명서 - 지원자의 주민등록초본(주소변경사항 기재)	

㉮ 전형일정 : 【6쪽 참조】

① 모집단위 및 모집인원 : 가군(14명) / 나군(6명)

인문계열			
모집군	단과대학	모집단위	모집인원(명)
가군	사회과학	경제학과	2
		국제통상학과	2
	경영	경영정보학과	2
나군	경영	경영학과	2
		회계학과	2

자연계열			
모집군	단과대학	모집단위	모집인원(명)
가군	공과	전자전기공학부	2
		건축공학부	2
		산업시스템공학과	2
나군	시융합	AI소프트웨어융합학부	2
예체능계열			
모집군	단과대학	모집단위	모집인원(명)
가군	예술	영화영상학과	2

② 지원자격

- 「초·중등교육법시행령」 제91조 제1항에 따른 특성화고등학교* 졸업(예정)자로서
 - ※ 특성화고등학교란 특성화고, 특성화고와 같은 교육과정을 운영하는 학과가 있는 일반고(종합고)를 의미함
 - ※ 마이스터고, 종합고 “보통과”, 대안학교, 학력인정 평생교육시설 졸업(예정)자는 지원 불가
- 우리대학이 모집단위별로 요구하는 해당 연도 대학수학능력시험 반영영역에 모두 응시하여 성적을 취득(탐구영역 2과목 포함)하고
- 고등학교에서 이수한 학과와 우리대학 지원 모집단위 학과(전공)가 동일계열인 자
 - ※ 다만, 동일계열여부를 판단하기 어려운 경우, 특성화고등학교에서 지원 모집단위와 관련된 전문교과를 30단위 이상 이수하였음을 증빙하는 「동일계열확인서」를 제출하여야 함

○ 특성화고교 동일계열 기준학과

구분	특성화고등학교 출신학과별 기준학과
사회과학대학	㉠ 경영·사무과, 관광·레저과, 금융과, 디자인과, 문화콘텐츠과, 방송·통신과, 보건간호과, 보육과, 사회복지과, 유통과, 재무·회계과, 정보컴퓨터과, 판매과 ㉡ 경영정보과, 관광경영과, 금융정보과, 농산물유통정보과, 무역정보과, 복지서비스과, 상업디자인과, 유통정보과, 전자상거래과, 정보처리과, 콘텐츠개발과, 향만물류과, 회계정보과
경영대학	㉠ 경영·사무과, 금융과, 방송·통신과, 유통과, 재무·회계과, 정보컴퓨터과, 판매과 ㉡ 경영정보과, 관광경영과, 금융정보과, 농산물유통정보과, 무역정보과, 상업디자인과, 유통정보과, 전자상거래과, 정보처리과, 콘텐츠개발과, 향만물류과, 회계정보과
공과대학	㉠ 건축시공과, 금속재료과, 기계과, 기관과, 냉동공조과, 디자인과, 문화콘텐츠과, 방송·통신과, 산업설비과, 산업안전과, 세라믹과, 자동차과, 전기과, 전자과, 정보컴퓨터과, 조경과, 조선과, 토목과, 항공과, 향해과, 화학공업과, 환경보건과 ㉡ 건축과, 경영정보과, 금속재료과, 금융정보과, 기계과, 냉동공조과, 농산물유통정보과, 동력기계과, 디자인과, 만화·애니메이션과, 무역정보과, 세라믹과, 섬유과, 유통정보과, 인쇄과, 자동차과, 전기과, 전자과, 전자기계과, 전자상거래과, 전자통신과, 정보처리과, 조선과, 컴퓨터게임과, 컴퓨터응용과, 콘텐츠개발과, 토목과, 통신과, 항공과, 향만물류과, 해양정보과, 화학공업과, 환경공업과, 회계정보과
시융합대학	㉠ 기계과, 냉동공조과, 방송·통신과, 자동차과, 전기과, 전자과, 정보컴퓨터과, 조선과, 항공과 ㉡ 기계과, 금속재료과, 자동차과, 전기과, 전자과, 전자기계과, 정보처리과, 조선과, 컴퓨터게임과, 컴퓨터응용과, 콘텐츠개발과, 통신과, 항공과, 화학공업과, 환경공업과
예술대학	㉠ 공예과, 디자인과, 문화콘텐츠과, 방송·통신과, 인쇄·출판과, 정보컴퓨터과 ㉡ 디자인과, 만화·애니메이션과, 상업디자인과, 섬유과, 실내디자인과, 영상제작과, 의상과, 컴퓨터게임과, 콘텐츠개발과

㉠ 2018학년도 이후 고교 입학자(2015개정 교육과정), ㉡ 2017학년도 이전 고교 입학자(2009개정 교육과정)

③ 전형방법

구분		전형요소	반영비율	최고/기본점수		
				최고점수	기본점수	실질 반영비율
가군/나군	인문계열 / 자연계열 / 영화영상학과	수능	100%	1,000점	0점	100%

④ 평가방법

○ 대학수학능력시험 성적 반영영역 및 반영비율

구분	국어	수학	영어	탐구			한국사
				사회	과학	직업	
인문계열 / 영화영상학과	30%	25%	20%	20%			5%
자연계열	25%	30%	20%	-	20%		5%

※ 자연계열 응시생의 수학영역 선택 과목 응시기준 : 미적분, 기하 중 택 1

※ “제2외국어/한문”의 탐구영역 대체 없음

※ 특성화고교졸업자전형은 인문 및 자연계열 모집단위에서도 탐구영역에 직업탐구 포함

※ 대학수학능력시험 성적 반영 및 산출 방법에 대한 자세한 사항은 32~34쪽 참조

⑤ 제출서류

○ 공통서류

제출서류	세부사항	
입학원서	■ 제출서류가 있는 경우, 원서접수 후 출력하여 제출	
고등학교 학교생활 기록부	학생부 온라인 제공자	■ 별도 제출 필요 없음
	학생부 온라인 제공 비동의자 및 불가능한 자	■ 학교장 직인이 날인된 학교생활기록부 1부 제출 ※ 2022. 12. 1.(목) 이후 발급분

○ 지원자격 관련 서류

구분		세부사항
동일계열 기준학과	일치	■ 별도 제출 서류 없음 ※ 단과대학별 특성화고교 동일계열 기준학과 참조(23쪽)
	불일치	■ 동일계열확인서 ※ 원서접수 시 입력 후 출력하여 소속(졸업)고등학교장 직인 날인하여 제출(입력서식 : 51쪽 / 입학처 홈페이지 참조) ※ 우리대학 모집단위와 관련된 전문교과를 30단위 이상 이수하였음을 확인하기 위함이며, 제출 후 지원자격 적격여부를 판단

⑥ 전형일정 : 【6쪽 참조】

① 모집단위 및 모집인원 : 가군(16명) / 나군(25명)

인문계열				자연계열			
모집군	단과대학	모집단위	모집인원(명)	모집군	단과대학	모집단위	모집인원(명)
가군	불교	문화재학과	2	가군	바이오시스템	생명과학과	2
	사회과학	북한학전공	2		공과	전자전기공학부	2
		국제통상학과	2			기계로봇에너지공학과	2
		미디어커뮤니케이션학전공	2	나군	공과	정보통신공학과	2
		사회복지학과	2			건설환경공학과	2
나군	문과	국어국문·문예창작학부	2			화공생물공학과	2
		영어영문학부	2		약학	약학과	3
		철학과	2				
	법과	법학과	2				
	사회과학	정치외교학전공	2				
		광고홍보학과	2				
	경영	경영학과	2				
		회계학과	2				

② 지원자격

- 국내·외 고교 졸업(예정)자 또는 법령에 의하여 이와 동등 이상의 학력이 있다고 인정되는 자 (외국 검정고시 합격자 제외)로서
- 우리대학이 모집단위별로 요구하는 해당 연도 대학수학능력시험 반영영역에 모두 응시하여 성적을 취득(탐구영역 2과목 포함)하고
- 원서접수 마감일 기준 아래 중 하나에 해당하는 자
 - (1) 「국민기초생활보장법」 제2조 제1호에 따른 수급권자 및 제2호에 따른 수급자
 - (2) 「국민기초생활보장법」 제2조 제10호에 따른 차상위계층
 - (3) 「한부모가족지원법」 제5조 및 제5조의2에 따른 지원 대상자

③ 전형방법

구분		전형요소	반영비율	최고/기본점수		
				최고점수	기본점수	실질 반영비율
가군/나군	인문계열 / 자연계열	수능	100%	1,000점	0점	100%

4 평가방법

○ 대학수학능력시험 성적 반영영역 및 반영비율

구분	국어	수학	영어	탐구			한국사
				사회	과학	직업	
인문계열	30%	25%	20%	20%		-	5%
자연계열	25%	30%	20%	-	20%	-	5%

※ 자연계열 응시생의 수학영역 선택 과목 응시기준

- 자연계열(바이오시스템대학 제외) : 미적분, 기하 중 택 1
- 바이오시스템대학 : 확률과통계, 미적분, 기하 중 택 1

※ “제2외국어/한문”의 탐구영역 대체 없음

※ 대학수학능력시험 성적 반영 및 산출 방법에 대한 자세한 사항은 32~34쪽 참조

5 제출서류

○ 공통서류

구분		제출서류	세부사항
공통		입학원서	■ 제출서류와 함께 원서접수 후 출력하여 제출
국내고교 졸업(예정)자	학생부 온라인 제공자	고등학교 학교생활 기록부	■ 별도 제출 필요 없음
	학생부 온라인 제공 비동의자 및 불가능한 자		■ 학교장 직인이 날인된 학교생활기록부 1부 제출 ※ 2022. 12. 1.(목) 이후 발급분
검정고시 합격자	검정고시 대입전형자료 온라인 제공 동의자	검정고시 합격증명서	■ 별도 제출 필요 없음 ※ 검정고시 온라인 제공 동의 가능 자료는 2015년 1회차 ~ 2022년 2회차 시험까지임
	검정고시 대입전형자료 온라인 제공 비동의자 및 불가능한 자		■ 합격증명서 1부 제출
국외고교 및 재외한국학교 졸업(예정)자		고등학교 졸업(예정) 증명서	■ 아래【국외고교 졸업자 서류제출 유의사항】참조 ■ 졸업예정증명서를 제출한 최종합격자는 2023. 2. 21.(화)까지 우리대학 입학처로 「고등학교 졸업증명서」 1부를 제출하여야 함
		학력조회 동의서	■ 원서접수 사이트에서 입력 후 출력하여 제출 ■ 입력서식 : 51쪽 / 입학처 홈페이지 참조

【국외고교 졸업자 서류 제출 유의사항】

- 영어 이외의 외국어로 된 서류는 그 서류를 한글(또는 영문)로 번역한 후 공증을 받아 함께 제출하여야 함
- 중국어의 경우 중국정부 공증처에서 작성한 한글(또는 영문) 공증서를 함께 제출하여야 함
- 국외고교의 「졸업(예정)증명서」는 해당국가의 정부기관으로부터 「아포스티유(apostille)」확인을 받아 제출하거나, 해당국가 주재 한국영사관에서 「영사확인 날인」을 받아 제출하여야 함
※ 대한민국 교육부에서 인가한 재외한국학교는 「영사확인」 없이 증명서 원본 제출
- 2022. 10. 1.(토) 이후 발급분 제출을 원칙으로 하나, 국외고교 재학 종료시점에 발급받은 서류도 유효함

○ 지원자격 관련 서류

제출서류	세부사항
국민기초생활 수급자 증명서	<ul style="list-style-type: none"> ■ 지원자 기준 ■ 발급방법 : 정부24(www.gov.kr)
자활근로자확인서	<ul style="list-style-type: none"> ■ 지원자 또는 가구 구성원 기준 ※ 가구 구성원 기준 발급자인 경우 다음의 서류 제출 <ul style="list-style-type: none"> - 부 또는 모 기준의 가족관계증명서, 주민등록등본 각 1부 ■ 발급방법 : 복지로(online.bokjiro.go.kr) 또는 정부24(www.gov.kr)
장애인연금, 장애수당, 장애아동수당 대상자 확인서	
차상위계층 확인서	
차상위 본인부담 경감대상자 증명서	
한부모 가족 증명서	
※ 지원자격 관련 서류 발급 기준일 : 2022. 12. 26.(월) 이후에 한함 ※ 별도로 지원자격 확인이 필요한 경우 추가 제출서류를 요구할 수 있음	

㉔ 전형일정 : 【6쪽 참조】

1 모집인원 : 3명 + 수시모집 <특성화고등을졸업한재직자전형> 미충원 이월인원

단과대학	모집단위	모집인원(명)
미래융합	융합보안학과	1명 + 수시모집 <특성화고등을졸업한재직자전형> 미충원 이월인원
	사회복지상담학과	1명 + 수시모집 <특성화고등을졸업한재직자전형> 미충원 이월인원
	글로벌무역학과	1명 + 수시모집 <특성화고등을졸업한재직자전형> 미충원 이월인원

- ※ 해당 전형으로 입학한 신입생은 미래융합대학 소속 외 다른 학과(부)로 전과 불가(복수전공은 가능)
- ※ 해당 전형으로 입학한 신입생은 재학 중 재직상태를 유지(다만, 퇴직일 다음날로부터 12개월을 재직을 위한 준비 기간으로 제적 유예)
- ※ 수업은 야간, 주말, 사이버과정으로 진행함

2 지원자격

■ 다음의 각 항의 하나에 해당하면서

- 1) 「초·중등교육법시행령」 제76조의3 제1호에 따른 일반고등학교에서 재학하는 동안 시도 교육감이 「직업교육훈련 촉진법」에 따른 직업교육훈련기관 중 직업교육훈련 위탁기관으로 선정한 기관에서 1년 이상의 직업교육훈련과정을 이수하고 해당 일반고등학교를 졸업한 자
- 2) 「초·중등교육법시행령」 제90조 제1항 제10호에 따른 산업수요 맞춤형 고등학교를 졸업한 자
- 3) 특성화고등학교 등을 졸업한 자
 - ※ 다만, 종합고 “보통과” 졸업자는 지원 불가
- 4) 「평생교육법」 제31조 제2항에 따른 학력인정 평생교육시설 중 특성화고등학교 등에서 제공하는 것과 같은 교육과정을 운영하는 평생교육시설에서 해당 교육과정을 이수한 자

■ 2023. 2. 28.(화)(기준일)까지 다음의 산업체에서 통산 3년 이상 근무(영업)중인 자

■ 산업체 범위 및 재직기간 산정 기준

구분	세부사항
재직 상태 유지	① 원서접수 마감일 기준 미재직자는 지원 불가 ② 2023년 3월 1일 기준 재직 상태
산업체 범위	① 국가 지방자치단체 및 공공단체 ② 근로기준법 제11조에 의거 상시근로자 5인(사업주 포함) 이상 사업체 ③ 4대 보험 중 1개 이상 가입 사업체(창업·자영업자 포함) ④ 4대 보험 미가입 영세창업 및 자영업자 중 사업 운영 확인이 가능한 자 ⑤ 4대 보험 가입대상 사업체가 아닌 1차 산업 종사자
재직기간 산정 기준	① 2023년 2월 28일 기준으로 재직기간 3년 이상 근무(영업)하여야 함 ※ 재직기간 3년은 1,095일을 기준으로 산정(3년×365일=1,095일) ② 재직기간은 4대 보험 중 하나 이상에 가입된 기간만을 산정하며, 고교 졸업·이수 이전 근무경력은 졸업·이수 직전 학기의 근무경력에 한하여 산정함 ③ 2개 이상의 산업체에서 재직한 경우 총 재직기간은 합산하여 산정하되, 중복되는 기간은 이중으로 합산하지 않음 ④ 영세창업, 자영업자 중 휴업기간 등의 비영업기간 및 휴직, 정직기간은 재직기간으로 산정하지 않음 ⑤ 병역특례기간의 산업체 경력 및 군 의무복무경력도 인정

③ 전형방법

전형요소	반영비율	최고/기본점수		
		최고점수	기본점수	실질반영비율
서류종합평가	100%	1,000점	600점	100%

※ 수능최저학력기준 미적용

④ 평가방법

구분	평가방법	평가항목		반영비율	반영점수	
					최고점	기본점
서류종합 평가	학교생활기록부, 자기소개서 등에 기재된 내용을 다음의 평가항목별로 종합평가	학업역량	기초학업역량	30%	300점	180점
			학습의 주도성			
		전공적합성	전공수학역량	50%	500점	300점
			전공관심도 및 진로탐색노력			
		인성 및 사회성	역할의 주도성	20%	200점	120점
			협업소통능력			

※ 서류평가방법에 대한 자세한 사항은 35~37쪽 참조

⑤ 제출서류

○ 공통서류

제출서류	세부사항	
입학원서	■ 제출서류와 함께 원서접수 후 출력하여 제출	
자기소개서	■ 2022. 12. 30.(금) 10:00 ~ 2023. 1. 3.(화) 17:00 원서접수 사이트 입력 ■ 별도 제출 필요 없음	
고등학교 학교생활 기록부	학생부 온라인 제공자	■ 별도 제출 필요 없음
	학생부 온라인 제공 비동의자 및 불가능한 자	■ 학교장 직인이 날인된 학교생활기록부 1부 제출 ※ 2022. 12. 1.(목) 이후 발급분
수상경력 확인서	2014년 2월 ~ 2022년 2월 졸업자	■ 2022. 12. 30.(금) 10:00 ~ 2023. 1. 3.(화) 17:00 원서접수 사이트 업로드 ■ 발급방법 : '나이스 대국민서비스(neis.go.kr)'의 홈에듀 민원서비스에서 발급(2022. 12. 2.(금) 이후 발급분) ■ 별도 제출 필요 없음 ■ 38쪽 참조
	2013년 2월 이전 졸업자 (2013년 2월 졸업자 포함)	■ 2022. 12. 30.(금) 10:00 ~ 2023. 1. 3.(화) 17:00 원서접수 사이트 입력 ■ 별도 제출 필요 없음 ■ 입력내용 : 학기당 교내 수상경력 (수상명, 등급(위), 수상연월일, 참가대상) ■ 38쪽 참조

○ 지원자격 관련 서류

구분	제출서류	세부사항
4대보험 가입 산업체 종사자	고용(또는 산재) 보험 자격 이력내역서	<ul style="list-style-type: none"> ■ 자격기준 산정에 필요한 재직기간 3년에 해당하는 사업장명칭 및 자격 취득일/상실일 기재 ■ 발급방법 : 정부24(www.gov.kr) ■ 해당 서류로 자격기간 증빙이 어려운 경우, 다음의 서류 제출 <ul style="list-style-type: none"> - 재직(경력) 증명서 - 건강보험자격득실확인서 또는 국민연금가입확인서
4대보험 미가입 영세창업/자영업자	사업자등록 증명(원)	<ul style="list-style-type: none"> ■ 발급방법 : 국세청 홈택스(www.hometax.go.kr) ■ 다음의 경우 추가 서류 제출 <ul style="list-style-type: none"> - 휴업 사실이 있는 경우 : 휴업사실증명(원) - 폐업한 경우 : 폐업사실증명(원)(주소 및 영업 운영 기간 명시)
	납세증명서	<ul style="list-style-type: none"> ■ 발급방법 : 국세청 홈택스(www.hometax.go.kr)
4대보험 가입 대상 사업체가 아닌 1차 산업 종사자 (농업, 수산업 등)	공적증명서	<ul style="list-style-type: none"> ■ 발급방법 : 국가·지방자치단체 발급
현역병 의무복무자	주민등록초본	<ul style="list-style-type: none"> ■ 군경력을 재직기간으로 인정받아야 하는 자에 해당하며 병역사항을 포함 ※ 복무 중인 자에 한해 전역예정증명서 등 추가제출 ■ 발급방법 : 정부24(www.gov.kr)

※ 지원자격 관련 서류 발급 기준일 : 2022. 12. 1.(목) 이후에 한함

○ 서류 제출 유의사항

- ① 조건부 입학 안내 : 제출서류 발급일 기준 재직기간(3년 이상)을 충족하지 못한 최종합격자가 2023. 2. 28.(화) 기준 지원자격을 충족시키지 못할 경우 합격을 취소하며, 3년 이상 재직여부를 최종 확인
- ② (최종합격자 대상) 추가 서류 제출 안내
 - 2023학년도 학사개시일(2023. 3. 1.(수)) 기준으로 재직 중이어야 하며, 이를 확인하기 위한 추가 서류 제출
 - 제출방법 : 2023. 3. 3.(금)까지 입학처 입학실로 우편 제출
 - 서류 발급 기준일 : 2023. 3. 1.(수) 이후

구분	제출서류
4대보험 가입 산업체 종사자	<ul style="list-style-type: none"> - 고용(또는 산재) 보험 자격 이력내역서 ※ 자격기준 산정에 필요한 재직기간 3년에 해당하는 사업장명칭 및 자격 취득일/상실일 기재 ※ 해당 서류로 자격기간 증빙이 어려운 경우, 다음의 서류 <u>모두</u> 제출 <ul style="list-style-type: none"> - 재직(경력) 증명서 - 건강보험자격득실확인서 또는 국민연금가입확인서
4대보험 미가입 영세창업/자영업자	<ul style="list-style-type: none"> - 사업자등록증명(원) - 납세증명서
4대보험 가입 대상 사업체가 아닌 1차 산업 종사자(농업, 수산업 등)	<ul style="list-style-type: none"> - 국가·지방 자치단체가 발급하는 공적증명서

㉮ 전형일정 : 【6쪽 참조】

■ Part 3. 전형요소 세부사항 ■

대학수학능력시험 성적 반영 및 산출방법	32
서류종합평가 반영방법 및 자기소개서 작성방법	35
수상경력 확인서 제출(입력) 유의사항	38

① 수능 반영영역 및 반영비율

구분	국어	수학	영어	탐구			한국사
				사회	과학	직업	
인문계열 / 체육교육과 / 영화영상학과	30%	25%	20%	20%		-	5%
AI소프트웨어융합학부(인문)	25%	30%	20%	20%		-	5%
자연계열	25%	30%	20%	-	20%	-	5%
미술학부 / 연극학부	40%	-	20%	35%			5%

※ 우리대학 모집단위별로 요구하는 2023학년도 수능시험 반영영역에 모두 응시하고 성적을 취득한 학생은 고등학교에서 이수한 교과계열(인문/자연/예체능)과 관계없이 지원 가능함

※ “제2외국어/한문”의 탐구영역 대체 없음

※ 특성화고교졸업자전형은 인문 및 자연계열 모집단위에서도 탐구영역에 직업탐구 포함

② 수능 응시영역별 선택과목 응시 기준

구분		영역별 선택과목							
		국어(택1)		수학(택1)			탐구(택2)		
		화법과작문	언어와매체	확률과통계	미적분	기하	사회	과학	직업
인문계열	전 모집단위	○	○	○	○	○	○	○	×
자연계열	이과대학 공과대학 수학교육과 약학과	○	○	×	○	○	×	○	×
	바이오시스템대학 가정교육과	○	○	○	○	○	×	○	×
AI소프트웨어 융합학부	인문	○	○	○	○	○	○	○	×
	자연	○	○	×	○	○	×	○	×
예체능계열	체육교육과 영화영상학과	○	○	○	○	○	○	○	×
	미술학부 연극학부	○	○	-	-	-	○	○	○

※ 영어 및 한국사영역은 필수 응시하여야 함

※ “제2외국어/한문”의 탐구영역 대체 없음

※ 특성화고교졸업자전형은 인문 및 자연계열 모집단위에서도 탐구영역에 직업탐구 포함

③ 수능 성적 반영방법

- 전형 및 계열별로 지정된 반영영역의 성적이 모두 존재(탐구영역 2과목 포함)하여야 함
- 계열 및 모집단위별로 지정한 반영영역의 표준점수, 등급 및 백분위를 다음의 방법으로 반영

영역	반영방법
국어 / 수학	수능 표준점수
탐구	수능 백분위 활용 변환표준점수
영어 / 한국사	수능 등급 활용 환산표준점수

○ 탐구영역 반영방법

- 탐구영역은 2과목의 백분위에 대하여 각 과목별 우리대학이 정한 변환표준점수로 환산하여 반영
- 변환표준점수는 해당 연도 대학수학능력시험 성적 발표 후 우리대학 입학처 홈페이지에 확정 공지 예정

○ 영어/한국사영역 등급별 환산표준점수표

등급	1등급	2등급	3등급	4등급	5등급	6등급	7등급	8등급	9등급
환산표준점수	200점	199점	197점	190점	180점	140점	90점	20점	0점

④ 산출방법

- 국어/수학영역 환산점수 : (표준점수 ÷ 200) × 반영총점 × 영역 반영비율
- 사회/과학/직업탐구영역 환산점수 : {Σ(과목별 변환표준점수) ÷ 200} × 반영총점 × 영역 반영비율
- 영어/한국사영역 환산점수 : (등급별 환산표준점수 ÷ 200) × 반영총점 × 영역 반영비율
- 수능 성적 반영총점

구분		반영총점
가군	인문계열 / 자연계열 / 영화영상학과	1,000점
	체육교육과 / 연극학부	600점
나군	인문계열 / 자연계열	1,000점
	미술학부	600점

※ 환산점수 산출 시 소수점 넷째자리에서 반올림하여 적용(예 : 298.7836 → 298.784)

※ 특성화고등을졸업한재직자전형은 서류종합평가로 선발함

㉔ 대학수학능력시험 성적 산출의 예

○ 인문계열 지원자의 예

반영영역		국어	수학	영어	사회탐구1	사회탐구2	한국사
표준점수		129	142				
백분위	취득점수				100	98	
	변환표준점수				68.11	66.23	
등급	취득점수			1등급			2등급
	환산표준점수			200			199

■ 국어영역 환산점수 : $(129 \div 200) \times 1,000 \times 0.30 = 193.500$

■ 수학영역 환산점수 : $(142 \div 200) \times 1,000 \times 0.25 = 177.500$

■ 탐구영역 환산점수 : $\{(68.11 + 66.23) \div 200\} \times 1,000 \times 0.20 = 134.340$

■ 영어영역 환산점수 : $(1\text{등급점수 } 200 \div 200) \times 1,000 \times 0.20 = 200.000$

■ 한국사영역 환산점수 : $(2\text{등급점수 } 199 \div 200) \times 1,000 \times 0.05 = 49.750$

■ 총 환산점수 : $193.500 + 177.500 + 134.340 + 200.000 + 49.750 = 755.090$

※ 상기 탐구영역 변환표준점수는 예시이며, 해당 연도 대학수학능력시험 성적발표 이후 우리대학 입학처 홈페이지에 확정 공지 예정

○ 자연계열 지원자의 예

반영영역		국어	수학	영어	과학탐구1	과학탐구2	한국사
표준점수		128	131				
백분위	취득점수				99	97	
	변환표준점수				67.11	65.71	
등급	취득점수			2등급			4등급
	환산표준점수			199			190

■ 국어영역 환산점수 : $(128 \div 200) \times 1,000 \times 0.25 = 160.000$

■ 수학영역 환산점수 : $(131 \div 200) \times 1,000 \times 0.30 = 196.500$

■ 탐구영역 환산점수 : $\{(67.11 + 65.71) \div 200\} \times 1,000 \times 0.20 = 132.820$

■ 영어영역 환산점수 : $(2\text{등급점수 } 199 \div 200) \times 1,000 \times 0.20 = 199.000$

■ 한국사영역 환산점수 : $(4\text{등급점수 } 190 \div 200) \times 1,000 \times 0.05 = 47.500$

■ 총 환산점수 : $160.000 + 196.500 + 132.820 + 199.000 + 47.500 = 735.820$

※ 상기 탐구영역 변환표준점수는 예시이며, 해당 연도 대학수학능력시험 성적발표 이후 우리대학 입학처 홈페이지에 확정 공지 예정

1 적용전형

전형명	반영비율	반영점수	
		최고점수	기본점수
특성화고등을졸업한재직자	100%	1,000점	600점

2 평가방법

- 평가서류 : 학교생활기록부, 자기소개서
- 평가서류에 기재된 내용을 다음의 평가항목별로 종합평가

평가항목	세부평가항목	평가내용
학업역량	기초학업역량	<ul style="list-style-type: none"> ■ 입학 후 학업을 수행할 수 있는 기초수학역량 ■ 기초교과(국어/수학/영어) 중심의 종합적인 학업성취 ■ '학업성취' 및 '세부능력 및 특기사항'을 통한 정성평가
	학습의 주도성	<ul style="list-style-type: none"> ■ 학업 수행과정에서의 주도적인 태도와 탐구능력 ■ 교과 : 선택과목 이수 노력 및 수업태도 등 ■ 비교과 : 적극적 참여 및 경험하기 위한 노력
전공적합성	전공수학역량	<ul style="list-style-type: none"> ■ 전공 관련 교과목의 학업 이수 내용 ■ 전공 관련 교과목의 학업 성취도
	전공관심도 및 진로탐색노력	<ul style="list-style-type: none"> ■ 진로탐색 활동 노력 및 탐구과정 ■ 학교생활 중 전공 관련 활동과 경험 ■ 교과 : 전공 관련 진로선택 과목 이수과정 및 노력 ■ 비교과 : 활동의 내용과 과정 및 깊이 등
인성 및 사회성	역할의 주도성	<ul style="list-style-type: none"> ■ 학교생활의 다양한 영역에서 주도적으로 역할을 수행하거나 활동한 경험 ■ 책임감을 바탕으로 자신의 의무를 다하려는 태도와 노력
	협업소통능력	<ul style="list-style-type: none"> ■ 공동체의 목표달성을 위해 함께 돕고 협력한 활동 경험 ■ 공동체 안에서 타인과 소통하는 태도 및 활동 경험

○ 평가항목별 평가기준(배점)

평가항목	세부평가항목	반영비율	반영점수	
			최고점수	기본점수
학업역량	기초학업역량	30%	30점	18점
	학습의 주도성			
전공적합성	전공수학역량	50%	50점	30점
	전공관심도 및 진로탐색노력			
인성 및 사회성	역할의 주도성	20%	20점	12점
	협업소통능력			
계		100%	100점	60점

○ 평가절차

- ① 평가위원별 독립평가를 시행
- ② 평가위원 간 점수 차가 큰 경우, 공정성과 관련한 사안*이 도출된 경우 재평가 시행
※ 공정성 관련 사안 : 표절의심대상자, 0점 처리 대상자, 부모·친인척 직업 기재자 등
- ③ 평가위원별 점수를 표준화하여 조정하며, 조정된 개별점수의 평균점수를 반영총점으로 환산
※ 산출방법 : {Σ평가항목별 점수 ÷ 만점(100점)} × 반영총점

○ 기타사항

- ① 서류평가 시 수험번호, 성명, 고교명, 기재금지사항 등을 블라인드 처리 후 평가
- ② 학교생활기록부에 기재된 내용을 중심으로 평가하며, 기재금지사항은 평가 미반영 또는 불이익 처리
- ③ 유사도 검증을 통한 자기소개서 표절여부 확인
- ④ 자기소개서 0점 처리 사항 및 평가 미반영 사항 검증
- ⑤ 자기소개서 부모(친인척 포함) 직업(직종명, 직장명, 직위명 등) 기재여부 검증

3 자기소개서 작성방법

○ 자기소개서 문항

전형	문항
특성화고등을 졸업한재직자	<ol style="list-style-type: none"> 1. 고등학교 재학기간 또는 재직기간 중 자신의 진로와 관련하여 어떤 노력을 해왔는지 본인에게 의미 있는 학습 경험과 교내 활동을 중심으로 기술해 주시기 바랍니다. (띄어쓰기 포함 1,500자 이내) 2. 고등학교 재학기간 또는 재직기간 중 타인과 공동체를 위해 노력한 경험과 이를 통해 배운 점을 기술해 주시기 바랍니다. (띄어쓰기 포함 800자 이내) 3. 고등학교 또는 직장 생활 중 전공 준비를 위해 노력한 과정을 바탕으로 지원한 동기를 기술해 주시기 바랍니다. (띄어쓰기 포함 800자 이내) <p>※ 노력 과정은 고등학교 또는 직장 내에서의 경험을 통한 학업 의지, 진로 준비 구체화 과정, 진로 고민의 흔적 등을 의미합니다.</p>

○ 작성 유의사항

- ① 자기소개서는 지원자 본인이 작성하여야 하고, 사실에 근거하여 정직하게 지원자 자신의 능력이나 특성, 경험 등을 기술하여야 합니다.
- ② 대학이 자기소개서에 기술된 사항에 대하여 사실 확인을 요청하는 경우 지원자는 적극 협조하여야 합니다.
※ 서류 내용에 대하여 확인이 필요한 경우 학교와 관련 기관을 방문하여 현장실사를 할 수 있습니다.
- ③ 대학은 제출된 자기소개서의 표절, 대리작성, 허위사실 기재, 기타 부정한 사실 등의 검증을 위해 유사도 검색을 실시하고, 해당 사실이 발견될 경우 지원자는 불합격 처리되며 합격 이후라도 입학이 취소될 수 있습니다.
※ 모든 자기소개서는 대교협에서 제공하는 유사도검색시스템을 활용하여 표절(유사도) 검색을 시행하고 있습니다. (대교협 유사도검증 가이드라인을 준수함.)
※ 지원자의 표절(유사도) 검색 결과는 공정성심의위원회의 심의를 거쳐 서류종합평가에 반영되며, 추후 사후 검증을 통해 합격취소 등 불이익이 있을 수 있으니, 작성 시 유의하시기 바랍니다.

④ 자기소개서에 다음 사항을 기재할 경우 서류평가에서 “0점”(불합격) 처리됩니다.

가) 공인어학성적

영어(TOEIC, TOEFL, TEPS), 중국어(HSK), 일본어(JPT, JLPT), 프랑스어(DELF, DALF), 독일어(ZD, TESTDAF, DSH, DSD), 러시아어(TORFL), 스페인어(DELE), 상공회의소한자시험, 한자능력검정, 실용한자, 한자급수자격검정, YBM 상무한검, 한자급수인증시험, 한자자격검정

나) 수학·과학·외국어 교과에 대한 교외 수상실적

수학	한국수학올림피아드(KMO), 한국수학인증시험(KMC), 전국창의수학경시대회, 도시대항 국제수학토너먼트(TofT), 국제수학올림피아드(IMO)
과학	한국물리올림피아드(KPhO), 한국화학올림피아드(KChO), 한국생물올림피아드(KBO), 한국지구과학올림피아드(KESO), 한국천문올림피아드(KAO), 한국뇌과학올림피아드(KBSO), 한국중등과학올림피아드(KJSO), 국제물리올림피아드(IPhO), 국제화학올림피아드(ICHO), 국제생물올림피아드(IBO), 국제지구과학올림피아드(IESO), 국제천문올림피아드(IAO), 국제뇌과학올림피아드(IBM), 국제중등과학올림피아드(IJSO)
외국어	전국 초중고 외국어(영어, 중국어, 일본어, 프랑스어, 독일어, 러시아어, 스페인어) 경시대회, 국제영어대회(IET), 글로벌 리더십 영어경연대회(GLEC), 국제영어논술대회(IEEC), 영어글쓰기대회, 영어말하기대회

※ 위에서 열거된 항목 외에도, 대회 명칭에 수학·과학(물리, 화학, 생물, 지구과학, 천문)·외국어(영어 등) 교과명이 명시된 교외 각종 대회(경시대회, 올림피아드 등)의 수상실적을 작성했을 경우 “0점”(불합격) 처리

※ ‘교외 수상실적’이란 학교 외 기관이 개최한 대회 수상실적을 의미하며, 학교장의 참가 허락을 받은 교외 수상실적이라도 작성 시 “0점”(불합격) 처리

⑤ 학생부종합전형의 자기소개서는 공교육 내에서 이루어진 활동을 작성하는 취지이므로 학교생활기록부에 기재할 수 없는 항목*은 작성할 수 없고, 어학연수 등 사교육 유발요인이 큰 교외 활동의 경우에도 작성이 제한됩니다. 이를 준수하지 않았을 경우 평가에서 불이익을 받을 수 있으니 작성을 금지합니다.

⑥ 학생부종합전형의 자기소개서는 지원자 본인의 강점을 부각시키기 위해 작성하는 것으로 지원자 성명, 출신고교, 부모(친인척포함)의 실명을 포함한 사회적·경제적 지위(직종명, 직업명, 직장명, 직위명 등)를 암시하는 내용을 기재할 경우 평가에서 불이익을 받을 수 있으니 작성을 금지합니다.

※ 우리대학은 시스템 검증을 통해 기재금지 문구를 추출하고, 위원회 심의를 거쳐 해당 내용을 평가반영(감점) 하게 됩니다.

⑦ 표준 공통원서접수서비스를 활용하는 경우 자기소개서 작성 시 입력 허용 문자는 영문자, 숫자, 한글만 가능 합니다. 특수문자는 아래의 특수문자 및 기호만 입력이 가능합니다.

※ 허용 문자 및 기호 ~ ! @ # ^ () - _ + / { } [] : “ ‘ , . ?

※ 한컴 오피스 한글 문자표 및 윈도우 한자키를 이용한 특수문자는 입력이 허용되지 않습니다.

⑧ 자기소개서에 작성한 내용은 서류종합평가 자료로 활용되므로 진솔하게 작성하시기 바랍니다.

※ 학교생활기록부 기재금지 사항

[기타 사항은 교육부 학교생활기록부 기재요령에 준함]

- 가. 각종 공인어학시험 참여사실과 그 성적 및 수상실적
- 나. 교과·비교과 관련 교외대회 참여사실과 그 성적 및 수상실적
(학교장의 참가 허락을 받아 참여한 각종 교외대회에서의 수상실적도 기재 불가)
- 다. 교외 기관·단체(장)등에게 수상한 교외상(표창장, 감사장, 공로상 등도 기재 불가)
- 라. 교내·외 인증시험 참여 사실이나 그 성적
- 마. 모의고사·전국연합학력평가 성적(원점수, 석차, 석차등급, 백분위 등 성적관련 내용 일체) 및 관련 교내 수상실적
- 바. 논문을 학회지 등에 투고 또는 등재하거나 학회 등에서 발표한 사실
- 사. 도서출간 사실
- 아. 지식재산권(특허, 실용신안, 상표 디자인) 출원 또는 등록사실
- 자. 어학연수, 봉사활동 등 해외 활동실적 및 관련 내용
- 차. 부모(친인척 포함)의 사회·경제적 지위(직종명, 직업명, 직장명, 직위명 등) 암시 내용
- 카. 장학생·장학금 관련 내용
- 타. 구체적인 특정 대학명, 기관명(기구, 단체, 조직 등 포함), 상호명, 강사명 등

- 수상경력 학기당 1개 대입전형자료 반영에 따른 대상자별 다음과 같이 제출(입력)
- ① 2014년 2월 ~ 2022년 2월 졸업자 : 대입전형용 고등학교 수상경력 확인서 업로드
 - ② 2013년 2월 이전 졸업자(2013년 2월 졸업자 포함) : 수상경력 입력

○ 2014년 2월 ~ 2022년 2월 졸업자

- ① 제출서류명 : 대입전형용 고등학교 수상경력 확인서(PDF)
- ② 제출 방법 : 원서접수 사이트 업로드
 - ※ 별도 제출 필요 없음
- ③ 업로드 기간 : 2022. 12. 30.(금) 10:00 ~ 2023. 1. 3.(화) 17:00
- ④ 발급방법 : 나이스 대국민서비스(neis.go.kr)의 홈에듀 민원서비스에서 발급
 - ※ 발급 시, 졸업생의 본인의 공동인증서(구 공인인증서) 필요
- ⑤ 발급일 : 2022. 12. 2.(금) 이후
- ⑥ 유의사항
 - 기존의 수상실적 변경을 위한 ‘방문 또는 팩스 민원’ 방식은 제공되지 않음
 - 대입전형자료 온라인 비동의자 등도 출력하여 제출
 - 수상경력 확인서를 제출하지 않은 졸업생의 경우, 수상경력을 미활용하는 것으로 간주하여 평가 시 해당 영역을 제외
 - 별도 제출한 대입전형자료 및 ‘대입전형용 고등학교 수상경력 확인서’ 의 위·변조 사실이 발견될 경우, 입학이 취소될 수 있음

○ 2013년 2월 이전 졸업자(2013년 2월 졸업자 포함)

- ① 제출서류명 : 대입전형용 고등학교 수상경력 확인서(우리대학 소정서식(51쪽 / 입학처 홈페이지 참조))
- ② 제출 방법 : 원서접수 사이트 입력
 - ※ 별도 제출 필요 없음
- ③ 입력 기간 : 2022. 12. 30.(금) 10:00 ~ 2023. 1. 3.(화) 17:00
- ④ 입력내용 : 학기당 교내 수상경력(수상명, 등급(위), 수상연월일, 참가대상)
- ⑤ 유의사항
 - 원서접수 완료 후, 입력 기간 내 수정 가능
 - 교내수상에 한해 입력 가능하며, 대회명에 포함된 고교명은 “OO”으로 입력(블라인드 처리)
 - 수상경력은 입력한 ‘수상경력 확인서’에서 확인된 수상경력만을 활용
 - 수상경력 확인서를 입력하지 않은 졸업생의 경우, 수상경력을 미활용하는 것으로 간주하여 평가 시 해당 영역을 제외
 - 별도 제출한 대입전형자료 및 입력한 ‘수상경력 확인서’ 의 위·변조 사실이 발견될 경우, 입학이 취소될 수 있음

■ Part 4. 기타 ■

합격자 사정원칙	40
전형료	41
합격자 발표 및 등록 / 등록포기	43
장학제도	45
제출서식	51

합격자 사정원칙

① 모집단위별로 전형요소별 점수를 합산하여 총점 성적순으로 선발하고 최종 동점자 처리기준은 다음과 같습니다.

구분	동점자 처리기준
인문계열 / 영화영상학과	1. 수능성적 국어영역 환산점수 상위자 2. 수능성적 수학영역 환산점수 상위자 3. 수능성적 탐구영역 환산점수 상위자 4. 수능성적 영어영역 환산점수 상위자
자연계열 / AI소프트웨어융합학부(인문/자연)	1. 수능성적 수학영역 환산점수 상위자 2. 수능성적 탐구영역 환산점수 상위자 3. 수능성적 국어영역 환산점수 상위자 4. 수능성적 영어영역 환산점수 상위자
체육교육과 / 미술학부 / 연극학부	1. 실기고사 환산점수 상위자 2. 수능성적 국어영역 환산점수 상위자 3. 수능성적 탐구영역 환산점수 상위자 4. 수능성적 영어영역 환산점수 상위자
특성화고등을졸업한재직자전형	1. 서류평가 <전공적합성-전공수학역량> 항목 성적 상위자 2. 서류평가 <전공적합성-전공관심도 및 진로탐색노력> 항목 성적 상위자 3. 서류평가 <학업역량-기초학업역량> 항목 성적 상위자

② 최종단계까지 동점자가 발생할 경우 모집인원 유동제를 적용하여 모두 합격 처리합니다.

※ 다만, 정원의 특별전형(농어촌학생/특성화고교졸업자/기초생활수급자및차상위계층/특성화고등을졸업한재직자)은 제외합니다.

③ 다음의 경우에 해당하는 자는 모두 사정대상에서 제외하여 불합격 처리합니다.

- 지원자격 미달자
- 우리대학 모집단위별 수능 반영영역 중 1개 영역이라도 응시하지 않은 자(탐구영역은 2과목 모두 응시)
- 학교생활기록부를 포함한 제출서류(보완요구자료 포함) 미제출자
- 제출서류의 표절, 대리작성, 허위사실 기재, 위변조 등 기타 부정한 방법으로 지원한 자
- 「특성화고등을졸업한재직자전형」에서 자기소개서를 표절한 자, 자기소개서에 공인어학성적 또는 교외 수상실적을 작성한 자
- 실기고사 결시자, 중도퇴실자, 부정행위자 및 신분증 미소지자 중 추가 신분증명을 못한 자

④ 대학입학 전형 성적이 우리대학이 설정한 기준보다 현저하게 낮아 대학수학능력이 부족하거나 전형취지에 부합하지 않는다고 판단되는 자는 모집인원에 관계없이 입학을 불허할 수 있습니다.

⑤ 기타 명시되지 않은 사항은 우리대학 신입생 전형절차 및 입학전형관리위원회의 결정에 따릅니다.

1 전형별 전형료

전형료를 결제하여야 원서접수가 완료됩니다. 미납부 시 입학원서가 접수되지 않습니다.

구분			전형료 (수수료 포함)
가군	일반	인문계열 / 자연계열 / 영화영상학과	32,000원
		체육교육과 / 연극학부	62,000원
	특별	농어촌학생 / 특성화고교졸업자	25,000원 (32,000원에서 감액)
		기초생활수급자및차상위계층	10,000원 (32,000원에서 감액)
		특성화고등을졸업한재직자	60,000원
나군	일반	인문계열 / 자연계열	32,000원
		미술학부	82,000원
	특별	농어촌학생 / 특성화고교졸업자	25,000원 (32,000원에서 감액)
		기초생활수급자및차상위계층	10,000원 (32,000원에서 감액)

2 전형료 환불 및 금액

- 전형료 환불 시 인터넷 원서접수 대행 수수료를 제외하고 환불합니다.
- 접수된 전형료는 반환하지 않습니다. 다만, 천재 또는 지변, 질병, 전형일자 사후변경 등 수험생의 귀책이 아닌, 부득이한 사유로 각종 고사에 응시할 수 없다고 인정된 경우 전형료의 일부 또는 전부를 반환 받을 수 있습니다.
- 명백한 지원자격 미달 등 수험생의 귀책으로 인한 접수 취소 및 전형료 환불은 불가합니다.

구분	환불금액	비고
천재 또는 지변	전형료에서 원서접수 대행 수수료를 제외한 금액	
전형일자의 사후 변경		
질병으로 인한 실기고사 미응시	<ul style="list-style-type: none"> ■ 체육교육과 / 연극학부 : 30,000원 ■ 미술학부 : 50,000원 	<ul style="list-style-type: none"> ■ 환불신청서, 병원장 발행 진료 또는 입원확인서 등 증빙서류 제출 ■ 환불신청기한 : 해당전형 고사일로부터 5일 이내 17:00까지

③ 전형료 지출잔액 발생 시 환불 안내

- 우리대학은 고등교육법 제34조의4 제5항에 따라 입학전형 관련 수입·지출에 따른 잔액발생 시, 전형료 잔액을 2023년 4월 30일까지 입학전형에 응시한 사람이 납부한 입학전형료에 비례하여 반환할 수 있습니다.
- 입학전형료 반환 방법은 원서접수 시 아래 방법 중 하나를 선택하여야 합니다.
 - 반환대상자가 인터넷 원서접수 시 입력한 금융기관의 환불계좌로 이체
 - 우리대학 직접 방문 수령
- 다만, 반환 대상자가 금융기관의 환불계좌로 이체하는 방법을 선택하는 경우에는 반환할 금액에서 금융기관의 전산망 이용비용을 차감하고 반환합니다. 전산망 이용비용이 반환할 금액 이상이면 반환하지 않습니다.

최초합격자 발표 및 등록

① 최초합격자 발표

구분	발표일자	발표방법
가군 / 나군 (일반 및 특별전형 공통)	2023. 2. 6.(월) 예정	우리대학 입학처 홈페이지 (ipsi.dongguk.edu)

※ 최초합격자 발표 시 충원합격자에 적용되는 예비순위도 발표함

② 등록방법

구분	세부사항
등록금 납부	<ul style="list-style-type: none"> ■ 2023. 2. 7.(화) ~ 2. 9.(목) 16:00 ■ 등록금액은 최초합격자 발표 시 안내 예정
유의사항	<ul style="list-style-type: none"> ■ 납부방법 <ul style="list-style-type: none"> - 우리대학 입학처 홈페이지 고지서 출력 - 우리대학 지정은행 납부 ■ 기간 내 납부하지 않을 경우 합격이 취소되며, 은행에서 제공하는 지연이체서비스, 개인사유 등 기간내 미입금 처리에 따른 합격 취소에 유의 ■ 납부확인방법 : 입학처 홈페이지 확인

※ [참고] 2022학년도 등록금 및 입학금 현황

계열	수업료	입학금	비고
인문/사회계열	3,469천원	204천원	전년대비 입학금 인하, 수업료 동결
이학/체육계열	4,025천원		
공학/예능계열	4,580천원		
약학계열	5,658천원		

※ 2023학년도 등록금 및 입학금은 변동될 수 있습니다.

충원합격자 발표 및 등록

① 충원합격자 발표

구분	일정	방법
가군 / 나군 (일반 및 특별전형 공통)	2023. 2. 10.(금) ~ 2. 16.(목) 18:00 ※ 세부일정 홈페이지 안내	■ 1차 : 입학처 홈페이지 안내 ■ 2차 ~ 최종 : 개별통보

② 등록방법

구분	세부사항
등록금 납부	■ 충원합격자 등록은 합격 통보 시 등록기간 및 방법, 등록금액 등 안내 ■ 최종 충원합격자 등록 마감일시 : 2023. 2. 17.(금) 16:00
유의사항	■ 기간 내 납부하지 않을 경우 합격이 취소되며, 은행에서 제공하는 지연이체서비스, 개인사유 등 기간내 미입금 처리에 따른 합격 취소에 유의 ■ 납부확인방법 : 입학처 홈페이지 확인

③ 유의사항

- 충원합격자는 휴일 및 은행업무 마감시간 이후에도 충원합격 통보 및 등록이 진행될 예정이므로 등록금을 납부(인터넷 및 폰뱅킹을 이용한 계좌이체, ATM 무통장입금 등) 할 수 있도록 사전에 준비하시기 바랍니다.
- 합격 통지서 및 등록금 고지서는 우리대학 입학처 홈페이지(ipsi.dongguk.edu)를 통하여 제공하고 있으며, 자세한 등록금 납부방법 및 합격자 유의사항은 공지사항에서 반드시 확인하여야 합니다.
- 정시모집 예비합격순위자 중 충원발표기간 연락 두절로 충원합격통보가 되지 않더라도 합격자로 처리되어 불이익을 받을 수 있습니다.
- 원서접수 시 등록한 연락처가 변경된 자는 반드시 우리대학 입학처 홈페이지를 통하여 개인정보를 변경하시기 바랍니다. 연락처 변경 신청을 하지 않아 발생하는 불이익은 지원자 본인의 책임입니다.
- 예비순위자는 충원합격 통보 종료일인 2023. 2. 16.(목) 18:00까지 여행을 자제하고 연락이 가능한 곳에서 충원합격 통보를 기다려주시기 바랍니다.
- 정시모집 합격자가 다른 대학의 충원합격 통보를 받은 경우 등록을 원하지 않는 대학에 등록 포기의사를 즉시 전달하여야 합니다.

등록포기 및 등록금 환불

구분	세부사항
대상	■ 우리대학에 합격하여 등록하였으나 등록을 취소하고 환불받고자 하는 자 ※ 등록포기 시 이를 취소하거나 반복할 수 없으므로 유의하시기 바랍니다.
신청기한	■ 2023. 2. 16.(목) 16:00까지
신청방법	■ 신청기한에 따라 상이함(신청기한에 따른 신청방법 추후 홈페이지 안내) ① 온라인 신청(우리대학 입학처 홈페이지) ※ 수험생 휴대전화로 본인인증 후 신청 가능 ② 입학처 유선통보 후 이메일 신청 ※ 이메일 신청 시 제출 서류 : 등록포기 및 환불신청서, 지원자 및 보호자 신분증 각 1부, 통장사본

교내 장학

① 입학최우수장학

대상	장학금액 및 지급기간	계속지급요건
정시모집(가, 나 통합) 합격자 중 수능성적 반영영역 백분위 평균이 인문/자연/예체능계열 96% 이상인 인문, 자연, 예체능 계열별 수능성적 최우수자 (다만, 영어 2등급 이내인 자, 한국사 제외)	<ul style="list-style-type: none"> ■ 입학금 100%, 수업료 100% ■ 8학기 ■ 기숙사 우선배정 및 기숙사비 (학비보조비) 매월 지급(2년) ■ 우리대학 일반대학원 석·박사 과정 진학 시 정규학기 수업료 100% 	<ul style="list-style-type: none"> ■ 성적기준 -평점평균 3.5 이상 -취득학점 15학점 이상 ■ 복원기회 1회

※ 약학대학은 입학최우수장학 대상에서 제외(약학대학장학 확인)

※ 우리대학 일반대학원 정규학기 석·박사과정 수업료 면제 장학은 학부 졸업 후 7년 이내 일반대학원 입학자에 한함

※ 장학산출 예시 : 국어 98%/수학 97%/탐구① 97%/탐구② 99%

$$(98+97+97+99)/4 = 97.75\%$$

② 입학우수장학

대상	장학금액 및 지급기간	계속지급요건
A 수능성적 반영영역 백분위 평균이 인문/자연/예체능계열 95% 이상인 자 (다만, 영어 2등급 이내인 자, 한국사 제외)	<ul style="list-style-type: none"> ■ 수업료 100% ■ 8학기 ■ 기숙사 우선배정 및 기숙사비 (학비보조비) 매월 지급(2년) 	<ul style="list-style-type: none"> ■ 성적기준 -평점평균 3.5 이상 -취득학점 15학점 이상 ■ 복원기회 1회
B 수능성적 반영영역 백분위 평균이 인문/자연/예체능계열 95% 미만 94% 이상인 자 (다만, 영어 2등급 이내인 자, 한국사 제외)	<ul style="list-style-type: none"> ■ 수업료 100% ■ 6학기 ■ 기숙사 우선배정 및 기숙사비 (학비보조비) 매월 지급(2년) 	
C 수능성적 반영영역 백분위 평균이 인문/자연/예체능계열 94% 미만 92% 이상인 최초합격자 (다만, 영어 2등급 이내인 자, 한국사 제외)	<ul style="list-style-type: none"> ■ 수업료 50% ■ 4학기 	

※ 약학대학은 자연계열에서 제외(약학대학장학 확인)

※ 장학산출 예시 : 국어 95%/수학 95%/탐구① 95%/탐구② 94%

$$(95+95+95+94)/4 = 94.75\% \text{ 입학우수장학B 대상자}$$

③ 불교대학장학

대상	장학금액 및 지급기간	계속지급요건
불교대학 최종합격자	A 성적이 전형 및 모집단위별 모집인원의 상위 30% 이내인 자	<ul style="list-style-type: none"> ■ 성적기준 -평점평균 3.5 이상 -취득학점 15학점 이상 ■ 복원기회 : 1회
	B 성적이 전형 및 모집단위별 모집인원의 상위 30% 초과 60% 이내인 자	
	C 성적이 전형 및 모집단위별 모집인원의 상위 60% 초과자	

※ 불교대학장학 A, B, C 지급대상자는 매 학기 성적 등으로 재선발함(자세한 기준은 불교대학 홈페이지 참조)

④ BMC특성화장학

대상			장학금액 및 지급기간	계속지급요건
바이오 시스템대학 합격자	A	수능 수학, 과탐(2과목) 백분위 평균 성적이 96% 이상인 자	■ 수업료 100% ■ 8학기	■ 성적기준 -평점평균 3.5 이상 -취득학점 15학점 이상 ■ 복원기회 : 1회 단, BMC특성화장학(C)는 복원기회 없음
	B	수능 수학, 과탐(2과목) 백분위 평균 성적이 96% 미만 92% 이상인 자	■ 수업료 50% ■ 4학기	
	C	수능 수학, 과탐(2과목) 백분위 평균 성적이 92% 미만 90% 이상인 자	■ 수업료 50% ■ 2학기	
	D	바이오시스템대학 최초합격자 전원	■ 수업료 25% ■ 1회	
	E	경기도 고양시 소재 고교 졸업자 중 바이오시스템대학 최종합격자 전원	■ 수업료 25% ■ 1회	

※ 장학산출 예시 : 수학 92%/과탐① 88%/과탐② 91%
 $(92+88+91)/3 = 90.33\%$ BMC특성화장학C 대상자

⑤ 약학대학장학

대상			장학금액 및 지급기간	계속지급요건
약학대학 합격자	A	약학대학 수능성적 반영영역 백분위 평균 97% 이상인 자 <다만, 영어 2등급 이내인 자, 한국사 제외>	■ 수업료 100% ■ 12학기 ■ 기숙사 우선배정 및 기숙사비 (학비보조비) 매월 지급(2년)	■ 성적기준 -평점평균 3.5 이상 -취득학점 15학점 이상 ■ 복원기회 : 1회 단, 약학대학장학(E)는 복원기회 없음
	B	약학대학 수능성적 반영영역 백분위 평균 97% 미만 96% 이상인 자 <다만, 영어 2등급 이내인 자, 한국사 제외>	■ 수업료 100% ■ 8학기 ■ 기숙사 우선배정 및 기숙사비 (학비보조비) 매월 지급(2년)	
	C	약학대학 수능성적 반영영역 백분위 평균 96% 미만 95% 이상인 자 <다만, 영어 2등급 이내인 자, 한국사 제외>	■ 수업료 50% ■ 6학기 ■ 기숙사 우선배정 및 기숙사비 (학비보조비) 매월 지급(2년)	
	D	약학대학 수능성적 반영영역 백분위 평균 95% 미만 94% 이상인 자 <다만, 영어 2등급 이내인 자, 한국사 제외>	■ 수업료 50% ■ 4학기	
	E	약학대학 최초합격자 중 각 전형유형별 최종환산점수 상위 50% 이내인 자	■ 수업료 50% ■ 2학기	

※ 장학산출 예시 : 국어 98%/수학 97%/과탐① 97%/과탐② 99%
 $(98+97+97+99)/4 = 97.75\%$ 약학대학장학A 대상자

⑥ AI융합대학장학

대상			장학금액 및 지급기간	계속지급요건
A	정시모집(일반) 최초합격자 중 수능성적 반영영역 백분위 평균 성적 최우수자 <다만, 영어 2등급 이내인 자, 한국사 제외>		■ 수업료 100% ■ 2학기 ■ 기숙사 우선배정 및 기숙사비 (학비보조비) 매월 지급(1년)	■ 성적기준 -평점평균 3.5 이상 -취득학점 15학점 이상
B	AI융합대학 최초합격자 전원		■ 수업료 50% ■ 2학기	

※ 인문/자연을 통합하여 장학 대상자 선발
 ※ 장학산출 예시 : 국어 98%/ 수학 97%/ 과탐① 97%/ 과탐② 99%
 $(98+97+97+99)/4 = 97.75\%$

7 문학인육성장학

대상		장학금액 및 지급기간	계속지급요건
장원	동국대학교 전국 고교생 문학콩쿠르 “장원” 수상자로 본교 국어국문 · 문예창작학부 및 인문계열에 입학한 자	■ 수업료 100% ■ 4학기	■ 성적기준 -평점평균 3.5 이상 -취득학점 15학점 이상
우수	동국대학교 전국 고교생 문학콩쿠르 “우수상” 수상자로 본교 국어국문 · 문예창작학부 및 인문계열에 입학한 자	■ 수업료 30% ■ 2학기	■ 복원기회 : 1회 단, 문학인육성장학(우수)는 복원기회 없음

8 원흥장학

대상		장학금액 및 지급기간	계속지급요건
농어촌 전형 최종합격자	수능성적 반영영역 백분위 평균이 인문/자연/예체능계열 90% 이상인 자 (다만, 영어 2등급 이내인 자, 한국사 제외)	■ 200만원(수업료) ■ 4학기	■ 성적기준 -평점평균 3.5 이상 -취득학점 15학점 이상 ■ 복원기회 : 1회

※ 약학대학은 자연계열에서 제외(약학대학장학 확인)

9 미래융합대학장학

대상		장학금액 및 지급기간	계속지급요건
미래융합대학 신입생장학	미래융합대학 신입생	■ 수업료 20% ■ 2학기	■ 성적기준 -평점평균 3.0 이상 -취득학점 15학점 이상 ■ 지원조건 -2023학년도만 지급

10 동국가족장학

대상	장학금액	지급횟수
부모, 자녀, 형제 · 자매, 부부가 본 대학 또는 대학원에 재학(휴학)하고 있는 자	학부 신입생(1명) 100만원(수업료) ※ 해당자가 2인 이상인 경우 1인에 한하여 지급	1회
부모, 자녀, 형제 · 자매, 부부가 본 대학 또는 대학원에 동시에 입학한 자		
직계 3대에 걸쳐 본교 학사과정에 입학한 자		
본교 학사과정을 졸업한 부부동문의 자녀가 입학하는 경우 그 자녀에게 지급		

Ⅱ 복지장학

장학명	대상	장학금액	지급기간	계속지급요건
복지장학1	장애의 정도가 심한 장애인(본인)	■ 수업료 100%	■ 8학기	장애정도 판정 받은 학생 본인
	장애의 정도가 심하지 않은 장애인(본인)	■ 수업료 30%		
복지장학2	기초생활수급자	■ 수업료 100%	■ 8학기	
보훈장학(본인)	보훈대상자 (입학금 및 수업료 면제대상자증명서 제출자)	■ 입학금 100%	■ 졸업 시까지	
보훈장학(자녀)		■ 수업료 100%	■ 8학기	
교육보호장학	북한이탈주민 (교육보호대상자증명서 제출자)	■ 입학금 100% ■ 수업료 100%	■ 8학기	

Ⅲ 기타 교내장학

대상	장학명
우수장학	동국인재육성장학(수석), 동국인재육성장학(우수), 모범장학 등
복지장학	복지장학(1~2), SOS두드림장학, 보훈장학, 기여장학, 교육보호장학, 중단추천장학 등
근로장학	교내근로장학, 국가근로장학 등
특기장학	공로장학, 고시장학, 공인회계사장학, 체육특기자장학, 전문자격장학 등
불교장학	종립학교장학, 군종법사장학, 불교미술장학 등
글로벌장학	외국인장학, 교환학생장학, 해외탐방장학, 108리더스장학 등
동국리더장학	동국리더장학
대학미디어장학	동대신문사, 교육방송국, 동국포스트 장학 등

교내 장학금 지급 기준

취득학점	직전학기 평점평균	장학명
15학점 이상 (7학기 이수자는 12학점 이상)	3.5 이상	입학최우수장학, 입학우수장학, 불교대학장학, BMC특성화장학, 약학대학장학, AI융합대학장학, 문학인육성장학, 원흥장학, 동국인재육성장학
	3.0 이상	전문자격장학, 불교장학, 글로벌장학(교환학생장학, 해외탐방장학), 동국리더장학, 미래융합대학 신입생장학
	2.75 이상	복지장학1(중증 장애 학생 제외), 복지장학2 / 취득학점 12학점 이상
	2.0 이상	고시장학, 근로장학
제한없음	1.88 이상	보훈장학, 교육보호장학

- ※ 성적기준미달로 장학생 자격이 상실된 경우 다음 학기에 위의 기준을 충족하면 자격이 복원됩니다.
다만, 복원기회는 1회에 한하며 BMC특성화장학(C), 약학대학장학(E), AI융합대학장학, 문학인육성장학(우수) 등의 장학은 별도 복원기회가 없습니다.
- ※ 총 수혜 학기 중 기준을 미충족한 학기도 총 지급 횟수에 포함하여 계산합니다.
- ※ 장학금은 정규 학기까지 지급하고, 자퇴 및 제적된 자는 장학금 지급을 취소하며 재입학하더라도 장학금을 지급하지 않습니다.
- ※ 장학금과 관련된 일반적인 사항은 동국대학교 장학규정에서 정하는 바에 따릅니다.
다만, 기숙사 우선배정 입소 관련 사항은 기숙사(남산학사, 고양학사) 기준에 따릅니다.

교외 장학

○ 불교청년지도자육성장학

총무원장장학	성찬회장장학	은정불교문화장학	정각원장학(동국대정각원불자회)	보현회장학(동국대직원신행단체)
석암(내원정사)장학	정심행장학	청호불교문화장학	봉은사장학	여의도포교원장학
수원사장학	수불장학	민제장학	전병천김정숙장학	인봉장학
능인선원장학	영도장학	금강장학	지혜자비정진장학	
인서장학	영산불교장학	경국사장학	불자교수회장학(동국대교수신행단체)	

○ 동문회장학(단체)

가정교육과후배사랑장학	라첼장학	생협우정장학	원풍농연장학	쿠무다문화예술장학
건설환경공학과장학	만해가사장학	생협해오탐방장학	월드머시코리아장학	토토축구회장학
건축공학과동문장학	만해국문과장학	서봉바이오 재생의학 장학	윤리문화학과 장학	퍼맥스장학
경찰행정학부동문장학	목맥장학	선향장학	으뜸장학	하이파킹장학
국교후배사랑장학	물리학과후배사랑장학	세원상사장학	의생명공학과 장학	해산장학
국문학과동문회장학	바이오교수장학	수학과 장학	이스타항공장학	행정학과 장학
국어교육과후배사랑장학	바이오환경과학과장학	식물생명공학과장학	전자공학과동문장학	현대건설재직동문회장학
기여장학	백상장학	신한철강장학	정각원신행장학	현상공인회계사장학
대성강업장학	법학과동문장학	약학대학 장학	정각원연등장학	형사법학회 장학
대원장학	벽담장학	에스원장학	제자사랑장학	화공생물공학과 장학
도우장학	부동산최고위과정동문장학	여자총동창회 장학	조소전공장학	30년 후배사랑 장학
동감장학	불교학생회동문장학	역사교육과 장학	직원노조장학	ROTC장학
동국문학인장려장학	사학과후배사랑	연극학부장학	철학과 장학	ULTRA112장학
동국장학회장학	사회학과기금장학	영산불교장학	최고위치안정책과정장학	
구농도우장학	식품생명공학과장학	영어영문학과동문장학	컴퓨터공학과 장학	
동진장학연구재단장학	생협복지장학	영어통번역전공후배사랑장학	코리아카파크장학	

○ 동문회장학(개인)

고현정장학	미산장학	서현장학	이해량장학	송수경(켓맘)장학
권오철장학	박수호장학(경행)	설재윤장학	일현장학	김성원장학
김용길동문장학	박신양동문장학	이규원장학	장옥수장학	
김주한손용희장학	박임순동문장학	이정재장학	초하당장학	
한터장학	최혜정동문장학	이종범경무관장학	최준섭We장학	

○ 해외탐방장학

해외학술탐방장학	해외단체탐방장학
----------	----------

○ 공공기관 및 지방자치단체 장학

가평군애향장학	국제역량육성장학	성남시장학	인천서부소방서장학	평택시애향장학
강남구장학	김제시장학	소방대원자녀장학	인천시장학	포항시장학
강남구학비지원장학	김포장학	시흥시애향장학	전북꿈나무장학	해군장학
강서구장학	남양주시장학	안동시장학	정부초청외국인장학	해외인턴십장학
강릉소방서장학	남해소방서장학	안산장학	제주장학회장학	
거창소방서장학	단양장학	용인시민장학	제천시장학	
공군장학	부천시장학	육군장학	중구청장학	
과천시애향장학	삼척시애향장학	은행구민장학	태백시민향토장학	
광명시애향장학	서울희망대학장학	인천남동소방서장학	평창군장학	

○ 농어촌희망재단 장학

청년창업농육성장학	농식품인재 및 농업인자녀 장학
-----------	------------------

○ 한국장학재단 장학

국가장학금 I 유형(다자녀 국가장학금)	국가우수장학(이공계/인문100년/예술체육비전)	입학금지원장학
국가장학금 II 유형	희망사다리 I · II 유형(중소기업취업연계,고졸후학습자)	푸른등대 기부장학금

○ 장학재단장학

4.19기념장학	로타리문화장학	설원량장학	유당장학	하림장학
가송장학	롯데재단장학	설송장학	유정장학	하정학술장학
경동송천장학	메가스터디장학	성보장학	은정불교문화장학	한국대학봉사회
경진대회장학	목암과학재단장학	성옥장학	의송장학	한국라이온스장학
고촌장학	문암장학	성찬회장학	이브자리장학	한국로타리장학
관장이종환장학	미래에셋국민장학	송복은장학	이스테파노장학	한국유리육영장학
관우장학	미래에셋장학	송산장학	이웃린치과장학	한국지도자육성장학
교차로신문시장학	미래의동반자재단장학	수원사랑장학	인곡장학	한화외국인장학
군포사랑장학	박종윤로타리장학	신라문화장학	일주문문화장학	해성장학
글로벌우체국장학	백산장학	신천개발장학	재암문화재단장학	형남진장학
금강장학	백운장학	아산사회복지장학	전북꿈나무장학	형애장학
꿈을나누는사람들장학	백천장학	아이데보장학	정산장학	홍산장학
남대문로터리클럽장학	본술김종한장학	안산꿈키움장학	정석규관명장학	화강문화재단장학
남산형제축구장학	부남장학	앨트웰민초장학	정수장학	화엄장학
노스페이스장학	산학협동장학	염곡문화장학	정인옥학술장학	흥한재단장학
노업장학	삼선장학	영풍문화장학	제넥스팜장학	ASEMDUO장학
농협문화복지장학	삼성꿈장학	예은장학	직업능력개발학자금장학	CJ엔터테인먼트장학
담오장학	삼송장학	오투기장학	청곡장학	KSD나눔재단 장학
대원장학	상덕장학	오퍼스장학	청담장학	KT 창의혁신 장학
대한전기협회장학	상록장학	용운장학	코바코장학	KT&G장학
덕영장학	서울메트로장학	우덕장학	큰사랑이한애장학	S&T장학
동방장학	선도장학	우석장학	키움증권장학	With U장학
디오인터랙티브장학	선암장학	우양재단장학	평통여성장학	
러시아개쉬 행복나눔장학	선현장학	우학재단장학	필정장학	

■ 제출서식 ■

농어촌학생 지원자격 확인서

모집단위				수험번호		성명	
지원자격 (※ 해당 자격에 ☑ 표시)	유형[1] (6년)	<input type="checkbox"/>	〈농어촌지역〉 중·고등학교에서 중학교 입학일부터 고등학교 졸업(예정)일까지 전 교육과정을 연속으로 이수(예정)하고, 6년 동안 부·모·학생 모두가 〈농어촌지역〉에 거주한 자				
	유형[2] (12년)	<input type="checkbox"/>	〈농어촌지역〉 초·중·고등학교에서 초등학교 입학일부터 고등학교 졸업(예정)일까지 전 교육 과정을 연속으로 이수(예정)하고, 12년 동안 학생이 〈농어촌지역〉에 거주한 자				

지원자 졸업 및 재학 정보					
학교명		재학기간	학교 주소(지번 주소로 작성)		
※ 유형 [2] 지원자만 작성	00초등학교	00년 00월 00일 ~ 00년 00월 00일	도(시)	시/군	읍(면)
	00초등학교		도(시)	시/군	읍(면)
00중학교			도(시)	시/군	읍(면)
00중학교			도(시)	시/군	읍(면)
00고등학교			도(시)	시/군	읍(면)
00고등학교			도(시)	시/군	읍(면)

상기 내용이 사실과 다르지 않음을 지원자와 소속 고등학교에서 확인하였으며, 기재 내용이 사실이 아닌 것으로 밝혀질 경우 발생하는 불이익에 대해서는 지원자 및 학교장에게 책임이 있음을 확인합니다.

20__년 00월 00일

고등학교장 [직인]

동 국 대 학 교 총 장 귀하

■ 유의사항

※ 본 서식은 참조용이며, 원서접수 시 온라인 원서접수 시스템에서 입력 후 출력하여 소속(졸업) 고등학교장 직인 날인 후 제출하여야 합니다.

※ 전입·전출에 따라 필요한 경우 입력 시 칸을 추가하여 기재 가능(행정구역 변경으로 인한 주소명 변경의 경우, 변경 이후의 주소만 기재)

동 일 계 열 확 인 서

모집단위		수험번호		성명	
고 교 명					
고교 출신학과					
고등학교 출신학과 계열					
2009개정 교육과정 이전	<input type="checkbox"/> 농생명 산업 <input type="checkbox"/> 수산·해운 <input type="checkbox"/> 상업 정보 <input type="checkbox"/> 가사·실업 <input type="checkbox"/> 공업 <input type="checkbox"/> 기타				
2015개정 교육과정	<input type="checkbox"/> 농림·수산해양 <input type="checkbox"/> 선박운항 <input type="checkbox"/> 환경·안전 <input type="checkbox"/> 경영·금융 <input type="checkbox"/> 보건·복지 <input type="checkbox"/> 미용·관광·레저 <input type="checkbox"/> 음식조리 <input type="checkbox"/> 섬유·의류 <input type="checkbox"/> 디자인·문화콘텐츠 <input type="checkbox"/> 건설 <input type="checkbox"/> 기계 <input type="checkbox"/> 재료 <input type="checkbox"/> 화학공업 <input type="checkbox"/> 전기·전자 <input type="checkbox"/> 정보·통신 <input type="checkbox"/> 식품가공 <input type="checkbox"/> 인쇄·출판·공예 <input type="checkbox"/> 기타				

전문교과 30단위 이상 이수 내역					
과목명	이수 학년/학기	이수단위	과목명	이수 학년/학기	이수단위

상기 내용은 사실과 같으며, 위 학생이 우리고등학교에서 이수한 과목이 귀 대학에 지원한 모집단위와 관련됨을 확인합니다.

20__년 00월 00일

_____고등학교장 [직인]

동 국 대 학 교 총 장 귀하

■ 유의사항

- ※ 본 서식은 참조용이며, 원서접수 시 온라인 입력 후 출력하여 소속(졸업) 고등학교장 직인 날인 후 제출하여야 합니다.
- ※ 고등학교 출신학과별 기준학과가 모집단위대학별 기준학과와 상이하거나 동일계열여부를 판단하기 어려운 경우 작성
- ※ 출신고등학교에서 이수한 전문교과 중 지원 모집단위와 관련된 과목을 30단위 이상 기재
- ※ 모집단위별 동일계열 기준학과 : 정시모집요강 23쪽 참조

대입전형용 고등학교 수상경력 확인

모집단위		수험번호		성명	
고 교 명		졸업년월			

학기당 수상경력 확인 내용						
학기 구분	수상 유무	교내수상명	등급(위)	수상연월일	참가대상	비고
1학년 1학기	유 <input type="checkbox"/> 무 <input type="checkbox"/>	※ 수상 유무 “유”로 체크한 경우 작성				
1학년 2학기	유 <input type="checkbox"/> 무 <input type="checkbox"/>					
2학년 1학기	유 <input type="checkbox"/> 무 <input type="checkbox"/>					
2학년 2학기	유 <input type="checkbox"/> 무 <input type="checkbox"/>					
3학년 1학기	유 <input type="checkbox"/> 무 <input type="checkbox"/>					
3학년 2학기	유 <input type="checkbox"/> 무 <input type="checkbox"/>					

본인이 입력한 대입전형용 고등학교 교내 수상경력 내용은 사실과 같으며, 추후 위변조의 사실이 발견될 경우 불합격, 합격취소 등의 불이익에 대해서는 본인에게 책임이 있음을 확인합니다.

20__년 00월 00일

지원자 확인 완료 ☐

동 국 대 학 교 총 장 귀하

■ 유의사항

- ※ 본 서식은 참조용이며, 원서접수 시 기간 내 해당 내용을 입력(별도 제출 필요 없음)해야 합니다.
- ※ 본 서식은 NEIS에서 수상경력 확인서 발급이 불가한 2013년 2월 이전 졸업자(2013년 2월 졸업자 포함) 중 특성화고등을졸업한재직자전형 지원자를 대상으로 합니다.
- ※ 입력기간은 2022. 12. 30.(금) 10:00 ~ 2023. 1. 3.(화) 17:00이며, 원서접수 완료 후 기간 내 수정이 가능합니다.
- ※ 유의사항
 - 교내수상에 한해 입력 가능하며, 대회명에 포함된 교교명은 “OO”으로 입력(블라인드 처리)
 - 수상경력은 입력한 ‘수상경력 확인서’에서 확인된 수상경력만을 활용
 - 수상경력 확인서를 입력하지 않은 졸업생의 경우, 수상경력을 미활용하는 것으로 간주하여 평가 시 해당 영역을 제외
 - 별도 제출한 대입전형자료 및 입력한 ‘수상경력 확인서’의 위·변조 사실이 발견될 경우, 입학이 취소될 수 있음

국외고교 / 재외한국학교 졸업자

Official Agreement for Enrollment and Academic Credits

본인이 제출한 졸업증명서 및 성적증명서의 진위여부를 확인하기 위해 동국대학교가 본인의 학적과 성적을 조회할 때 협조하여 주시기 바랍니다.

모집단위		수험번호		성명	
------	--	------	--	----	--

School Name : (_____)

School Address : (_____)

School E-mail Address : (_____)

School TEL : (_____), FAX : (_____)

To whom it may concern :

Student Full Name : (_____)

Date of birth : (_____) / (_____) / (_____)
(month) (day) (year)

Date of admission : (_____) / (_____) / (_____)
(month) (day) (year)

Date of graduation : (_____) / (_____) / (_____)
(month) (day) (year)

I am the above person who is (or was) a student of your school. I have applied to Dongguk University in Korea for 2022 academic year and I have agreed that Dongguk University can make a request to you for my school records.

In this regard, I would like to ask you to provide full assistance to Dongguk University when they contact you regarding verification of enrollment and transcript.

Date : 20__ . . .

Applicant Name :

Signature :

Office of Admissions , Dongguk University

30, Pil-dong-ro 1-gil(26, Pil-dong 3-ga), Jung-gu, Seoul, 04620, Korea

Tel : 82-2-2260-8861

Fax : 82-2-2260-3969

E-mail : ipsi@dongguk.edu

Homepage : <http://ipsi.dongguk.edu>

■ 유의사항

※ 본 서식은 참고용이며, 원서접수 시 온라인 입력 후 출력하여 제출하여야 함

※ 재학한 학교의 수(초, 중, 고등학교 과정)만큼 별도로 작성하여 제출하여야 함

※ 국외학교 학력 및 성적조회 시 첨부할 지원자의 동의서 서식으로 위 동의서의 ()안의 내용을 재학한 국가의 언어(영어) 또는 아라비아 숫자로 작성

