

|          |                   |
|----------|-------------------|
| 사회관계장관회의 |                   |
| 회 차      | 2020 - 17<br>(3호) |
| 안전유형     | 보고                |

---

# 고령자 교통안전 종합계획

---

2020. 10. 14.



관계부처 합동

# 차 례

|                         |    |
|-------------------------|----|
| I. 추진 배경 및 경과 .....     | 1  |
| II. 분야별 핵심 과제 .....     | 3  |
| 1. 고령운전자 안전운전 지원 .....  | 3  |
| 2. 고령보행자 보행안전 확보 .....  | 5  |
| 3. 고령자 교통복지 기반 구축 ..... | 6  |
| IV. 과제 목록 .....         | 8  |
| 1. 고령운전자 안전운전 지원 .....  | 8  |
| 2. 고령보행자 보행안전 확보 .....  | 10 |
| 3. 고령자 교통복지 기반 구축 ..... | 11 |
| V. 향후 계획 .....          | 12 |
| VI 과제별 추진 일정 .....      | 13 |
| 〈참조〉 붙임자료 .....         | 15 |

# I. 추진배경 및 경과

## ❖ 참고 ❖

노인복지법 등에서 규정하는 ‘노인’ 연령은 만 65세이며 도로교통법도 ‘65세 이상’인 사람부터 운전면허증 갱신기간을 10 → 5년으로 단축 관리하는 등 ‘고령운전자’ 기준을 65세로 규정, 이하 보고서 고령자 나이 기준을 ‘65세 이상’으로 함

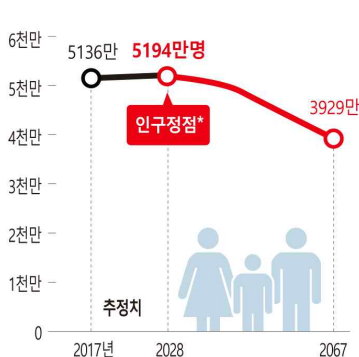
## □ 추진 배경

- 우리나라는 2017년 고령사회\*로 진입하였고, 2025년 초고령사회\*\*로 진입이 예상되는 등 고령화가 급격하게 진행되고 있으며,

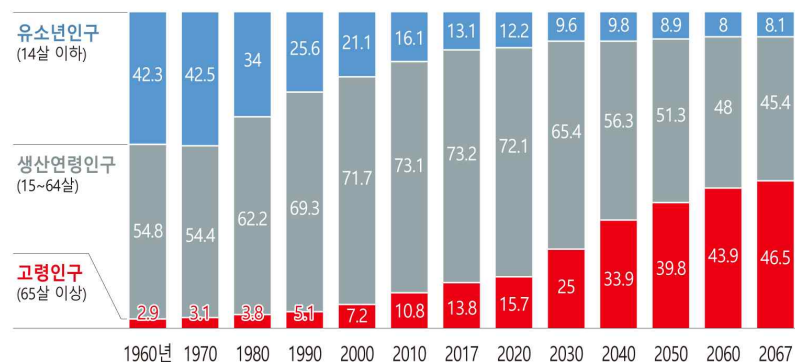
\* 65세 이상 인구가 14% 이상인 사회 / \*\* 65세 이상 인구가 20% 이상인 사회

<자료 : 통계청, 장래인구 특별추계(2017~2067)>

연도별 총인구 전망 자료: 통계청  
(중위 추계 기준, \*2016년 추계보다 3년 당겨졌음)



연령 계층별 인구 구성비 자료: 통계청 (단위: %, 중위 추계 기준)



- 고령운전자 야기 교통 사망사고\*의 비중이 높은 것은 사실이나, 동시에 고령자는 교통사고의 최대 피해자\*\*이기도 함

\* 고령운전자는 전체의 10.2%이나, 고령운전자 야기 사망사고는 전체의 22.9% ('19년)

\*\* 고령 사망자(비중) : '17년 1,767명(42.2%) → '18년 1,682명(44.5%) → '19년 1,523명(45.5%)  
보행중 사망자(1,302명)의 57.1%(743명)가 65세 이상 고령자('19년 기준)

- 고령 인구 증가와 함께 고령 보행자 및 운전자 교통사고 위험도 함께 증가하고 있어, 고령자 특성을 반영한 맞춤형 종합대책이 필요

## □ 추진 경과

- (협의회 구성) 대한노인회, 국회교통안전포럼 등 22개 민·관·학 기관이 참여하는 '고령운전자 안전대책 협의회'를 구성, 공론화 추진('19.7월)
  - 정책의 완성도 및 제도개선의 실현가능성을 높이기 위하여, '대한노인회'와 '국회교통안전포럼'이 협의회에 참여
- (연구용역 실시) 종합계획 수립 및 과제발굴을 위한 기초연구 실시
  - ※ △ 연구명: 초고령사회 대비 운전면허체계개선 등 연구 △ 연구기간: '19. 9. 11.~'20. 2. 7. △ 연구자: 한국 ITS학회(연구책임: 윤일수 아주대 교수)
- (부처별 과제 발굴) 용역 결과와 부처별 추진계획 등을 고려, 협의회 참석 기관 모두가 주관 또는 협조부처로 참여하는 세부 과제를 발굴
  - △ 고령운전자 안전운전 지원 △ 고령 보행자 보행안전 확보 △ 고령자 교통복지 기반 구축 등 3개 분야 32개 세부과제를 발굴

**「'23년까지 고령 사망자를 절반으로 감축, '25년까지 OECD 평균 이하 진입」을 추진 목표로 설정**

➔ 각 세부과제의 책임감 있는 추진을 위하여 분야별 관리부처 (운전자: 경찰청 / 보행자:행안부/ 교통복지:국토부)를 지정하여 운영

- (온라인 공청회 실시) 종합계획 세부내용 관련 발표 △ 교통안전 인프라 구축을 위한 예산 확보 방안, △ 참여 기관간 협력, △ 조건부 운전면허 도입 방안 관련 내용이 비중 있게 논의됨
  - ※ △ 행사명: 고령자 교통안전종합계획 온라인 공청회 △ 일시: '20.9.24.(목) 10:00~12:00 △ 주최: 국회교통안전포럼, 저출산고령사회위원회, 경찰청

### 공청회 주요 의견

- ▶ 조건부 운전면허에 단순히 연령 뿐 아니라 신체능력 등 다양한 기준을 도입
- ▶ 대책 추진을 위해 충분하고 지속 가능한 예산확보 방안을 마련
- ▶ 협의회 규모를 확대하고, 협의체의 역할 및 운영 규정 마련을 통한 체계적 운영이 필요
- ▶ 운전면허 '반납' 보다는 '운전 졸업' 개념으로 발상의 전환과 홍보가 필요

## Ⅱ. 분야별 핵심 과제

### 1

### 고령운전자 안전운전 지원 (관리부처: 경찰청)

#### □ 조건부 운전면허 제도 도입 (경찰청)

- 고령운전자의 이동권 보장과 교통안전의 조화를 위해서는 일정한 안전장치와 제한 등을 부여한 ‘조건부 운전면허’ 제도가 필요함
  - ※ 조건부 운전면허 도입은 기획재정부 주관 제2기 인구정책 TF 20대 핵심 과제(고령운전자 운전면허 제도개선)로도 선정 ('20. 8월)

#### 조건부 운전면허 제도

- ▶ (개 요) 고령 운전자 등 운전능력이 취소까지는 이르지 않는 경우 야간 및 고속도로 운전금지, 최고속도 제한, 첨단 안전장치 부착 등 조건을 부여해 운전을 허용하는 제도
- ▶ (사 례) 영국, 일본, 호주 등 대부분의 교통 선진국에서 해당국의 실정에 맞게 도입한 제도이며, 국내에서는 자동차등의 구조 변경 및 장치 설치, 신체장애 보조수단 사용, 장애인표지 부착 등 신체장애인 위주의 조건부 운전면허제도만 시행되고 있음

- 조건부 운전면허 세부조건 마련을 위한 운전 적합성 평가 기술·플랫폼 개발연구 및 도로교통법령 개정 추진

#### □ 수시적성검사 제도 개선 (경찰청)

- 운전 결격 질환을 스스로 숨기거나 기관 통보가 없는 경우 관리의 사각 지대가 발생, 경찰관 등 제3자 요청이 있는 경우에도 ‘수시적성검사’를 실시할 수 있도록 도로교통법령 개정 추진('22.12월)
  - ※ 수시적성검사: 운전면허를 받은 사람이 안전운전에 장애가 되는 신체장애 또는 정신질환으로 교통상의 위험과 장애를 일으킬 수 있는 경우 받아야 하는 적성검사
- 최대 10개월 소요되던 수시적성검사 기간을 5개월 이내로 단축
  - ※ 수시적성검사를 받을 수 있는 기간(3개월)을 2차례 부여, 실제 수검까지 상당 기간이 소요됨

## □ ICT 기반 고령자 운전적합성 평가 시스템 개발 (도로교통공단)

- 기존의 시력 검사 위주 적성검사와 컴퓨터(터치스크린)로 진행되는 인지능력 자가진단\*만으로는 운전능력을 정확하게 판별하기 곤란, 실차 주행을 평가하는 등 보완대책이 필요

\* 75세 이상 고령자에 대한 교통안전교육시 컴퓨터(터치스크린)으로 선잇기 등 항목을 통해 인지능력(치매여부)을 판별할 수 있는 자가진단을 실시

- 고령운전자 운전적합성 평가기준 연구 및 평가기준안 마련

### 〈연구 개요〉

- √ 연구 과제명: ICT 기반 고령자 운전 적합성 정밀평가 시스템 개발  
※산업통상자원부 산업기술혁신사업 연구과제로 선정
- √ 연구 기간: '20. 4월~ '21. 12월(21개월)
- √ 주관 연구기관: 시립대, 네오정보시스템

- 운전면허시험장 인프라를 활용한 실차 중심 운전능력 적합성 평가 및 맞춤형 운전지원을 위한 테스트베드 구축
- 실차 평가용 센서 및 시스템 개발 ⇨ V2I(차량-인프라) 실시간 통신, 센서 연동 플랫폼의 실시간 처리, 안전사고 예방 장치, 각종 차량 조작의 실시간 감지기술 등)

## □ 고령자 운전면허 반납 활성화 (경찰청,행안부)

- 자진반납 인센티브 제도를 지속 추진하여 고령운전자 면허 자진 반납률 제고

※ 65세 이상 고령운전자 면허자 반납자: '18년 11,917명→'19년 73,221명(514% ↑)

- 면허반납과 인센티브 신청을 주민센터에서 한번에 할 수 있는 '원스톱 시스템' 도입 지역의 전국 확대를 지속 추진

※ '20.8월말 기준, 전국 165개 지자체가 주민센터 원스톱 서비스를 시행 중



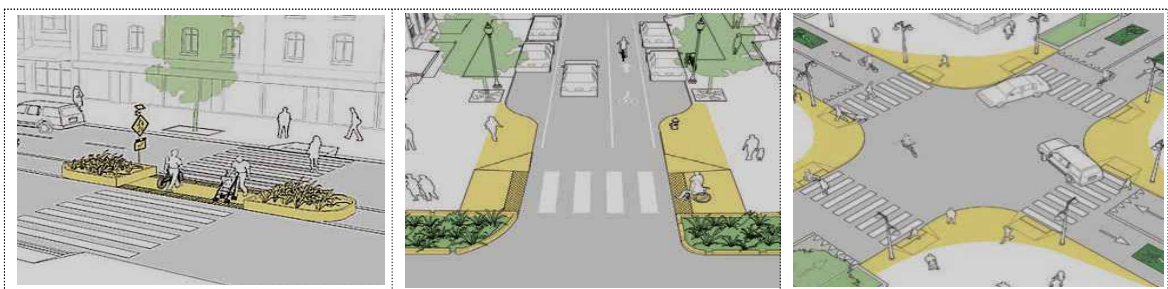
### □ 노인보호구역 관리 강화 (행정안전부)

- (노인보호구역 관리강화) 보호구역 중·장기 개선계획 수립 및 구역 내 교통안전시설 확충, 전국단위 체계적 관리를 위한 통합 관리시스템 개발 추진
- 보호구역에 대한 지자체 관심제고와 지정 확대를 위해 정부 보조금 지속 지원, 전통시장 주변 등 실제 고령자가 많이 이용하는 시설 및 장소도 보호구역으로 지정 가능하도록 도로교통법 개정 추진
  - ※ (현행) 조례로 정하는 시설 → (개정) 조례로 정하는 시설 및 장소

### □ 보행섬 등 교통안전시설 확충 (서울특별시)

- (보행섬 확대) 고령보행자 무단횡단 방지 및 교통사고 방지를 위해 횡단보도 보행섬 시범사업 실시, 전국 확대 추진

【고령 보행자를 위한 횡단보도 시설 개선 유형(예시)】



< 횡단보도 보행섬 >

< 내민 보도와 횡단보도 >

< 우회전 곡선반경 조정 >

- (보행신호 시스템 개선) △ 보행신호 자동연장 시스템 표준규격 및 운영 매뉴얼 배포 △ 횡단보도 보행속도 기준 조정(0.8m/s→0.7m/s) △ 노인 통행이 잦은 지역의 보행 신호시간 추가 부여 추진

## □ 보행 안전 사각해소 및 단속 강화 (행안부/국토부/경찰청)

- (보행안전 사각 해소) 도로교통법 개정을 통해 아파트 단지, 주차장 등 도로 외 구역에서도 운전자에게 보행자 보호의무를 부과
  - 아파트 단지 내 안전을 위한 통행방법·안전시설 설치기준\* 마련 및 경사진 주차장 미끄럼 사고예방을 위한 관리자 대책 확보 의무화
- \* 단지 내 횡단보도·과속방지턱·일시정지선 구역 등(교통안전법 시행령 개정 사항)
- (보행환경 종합정비) 보행자 사고 위험이 높은 지역에 보행환경 개선지구를 지정하여, 구역 단위의 종합적 정비 추진·확대\*
  - \* '19년 35개소 84억원 → '20년 44개소 103억원 / 세부 정비 매뉴얼 마련 제공
- (불법 주정차 단속 강화) 연중 불법 주·정차 단속 지속, 횡단보도·교차로 모퉁이 등 악성 불법 주차에 대해서 중점 단속 강화

## 3

## 고령자 교통복지 기반 구축 (관리부처: 국토교통부)

## □ 교통취약지역 공공형 택시·저상버스 지속 도입 (국토교통부)

- 공공형 택시\* 보급지역이 매년 3% 이상 상향되도록 지표를 설정, 대중교통 취약지역 해소 추진
  - \* 버스 노선이 없는 등 대중교통 이용이 불편한 주민들을 대상으로 택시비를 지원하는 사업
- 고령자 등 교통약자 이동편의 증진을 위해 저상버스 도입 의무화
  - △ 농어촌 구간 운행에 적합한 중형크기(7~9m 미만)의 저상버스 보급을 추진, △ 광역노선에 적합한 2층형 저상버스 도입을 지원
- ※ 저상버스 보급률: ('16년) 19.0% → ('17년) 22.4% → ('18년) 23.4% → ('19년) 26.5%



## □ 수요응답형 모빌리티 서비스 ‘셔클’(Shucle) (현대자동차)

- 농·어촌 등 대중교통이 취약한 지역에 거주하는 고령자의 경우 자차 운전 외 이동 수단이 없거나 매우 부족한 실정이며,

- 이로 인해 교통사고 비중도 군도와 지방도에서 높게 발생하고 있음

※ 도로유형별 교통사고 비중은 군도와 지방도에서 각각 10.8%, 15.4%로 전체 교통사고 사망자 비중 7.7%, 13.8%보다 각 1.4배, 1.1배 높은 것으로 분석

- 고령자를 대상으로 수요응답형 모빌리티 서비스(사업명:셔클) 제공, 수요기반 노선 운영으로 고령자의 이동 편의성을 증대

※ 고령자에 대한 혜택 제공을 위해 기존사업자·지자체 등 관계부처와 협의 필요

### 【커뮤니티 기반 라이드풀링 서비스(셔클)】

2020년 가을 더 나은 모습으로 찾아갑니다.  
동네에선, 셔클

생활 밀착형 커뮤니티 모빌리티 서비스, 셔클 Shuttle + Circle

2. 서비스 컨셉 및 특징

- 원상 이동의 대부분을 차지하는 1.5~2km 생활 반경 내 자유로운 이동 보장
- 짧은 대기 시간, 최적화된 경로, 일목한 승차 경험을 제공하는 쾌적한 이동 지원
- 가상 정류장 기반 실시간 수요응답형 AI routing 기술을 적용한 Ride-pooling
- Utilization 최적화, 친환경, 자율우형 등 미래 도시형 모빌리티 서비스로 확장

동네에선 어디든, 자유롭게 셔클

어디든 쉽게 이용할 수, 힘이 들지 않게, 주차 걱정 없는, 대중교통을 이용하기 어려운 외, 간접도 찾아가세요!

- 동네 어디든 자유롭게, 안전하게 편안하게
- AI 기술로 스마트하게, 최적의 경로로 빠르게
- 짧은 대기도 부담없이, 일목한 승차 경험까지
- 여객들도 편안함을, 모두가 편안하고 쾌적하게

<shucle.com> 서비스 특징 소개 >

## □ 고령자 교통안전교육 내실화 (보건복지부/대한노인회/경찰청)

- (농·어촌 맞춤형 교육 실시) △ 고령자 보행사고 다발지역 및 이륜차 이용빈도가 높은 농·어촌 맞춤형 교육자료를 제작, 교육 실시 △ 농어촌 등 면허시험장 원거리 거주 고령자를 위한 찾아가는 교육 확대

- (돌봄서비스 등과 연계) △ '노인맞춤 돌봄서비스' 등을 제공하는 사회복지사를 통해 교통안전수칙 등을 전파, △ 지역거주 고령자를 교통안전교육지도사로 양성, 교육효과 증대 및 일자리 창출에도 기여

※ 보건복지부, 대한노인회, 도로교통공단 등 협업 과제

### Ⅲ. 과제 목록(3개 분야, 32개 대과제)

1

#### 고령운전자 안전운전 지원 (관리부처: 경찰청)

고령자 이동권과 교통안전을 함께 보장하기 위한 '조건부 운전면허' 제도 도입 등  
 △ 운전능력 관리 △ 자진반납 활성화 △ 안전시설 개선 등 총 15개 과제로 구성

#### □ 세부 과제

| 구 분  | 과 제 명  | 주 관  |
|--|--|------|
| 1.<br>운전능력<br>관 리  | <b>1 - ① 조건부 운전면허 제도 도입</b>                                      | 경찰청  |
|  | ICT 기반 운전적합성 평가기술 및 플랫폼 개발 연구 등을 통해 장소·시간 등을 제한하는 조건부 면허 세부조건 마련 |      |
|  | <b>1 - ② 제3자 요청 수시적성검사 제도 활성화</b>                                | 경찰청  |
|  | 경찰관 등 제3자의 요청이 있는 경우에도 '수시적성검사'를 실시할 수 있도록 도로교통법령 개정 추진          |      |
|  | <b>1 - ③ 통지기간 단축 등 수시적성검사 제도 개선</b>                              | 경찰청  |
|  | 최장 10개월 소요되던 수시적성검사 기간을 5개월 이내로 단축될 수 있도록 절차 등 개선                |      |
|  | <b>1 - ④ 고령 운수종사자 대상 찾아가는 자격유지검사 실시</b>                          | 국토부  |
|  | 농어촌 등 검사장에서 원거리 거주하는 고령운전자를 대상으로 찾아가는 자격유지검사(65세 이상 직업적성검사) 실시   |      |
|  | <b>1 - ⑤ 고령운전자 온라인 교육시스템 구축</b>                                  | 도교공단 |
|  | 포스트 코로나19 시대에 대비, 기존 집체교육 방식의 고령운전자 교육과 병행할 수 있도록 온라인 교육시스템 구축   |      |
| <b>1 - ⑥ ICT 기반 고령자 운전적합성 평가 시스템 개발</b>                        | 도교공단   |      |
| 조건부 운전면허 도입을 위한 세부 평가 기준 등을 마련하기 위한 평가시스템 및 플랫폼 개발             |  |      |
| <b>1 - ⑦ 고령자 교통안전교육 치매안심센터 연계</b>                              | 경찰청  |      |
| 치매안심센터 등 전문기관 검사로 교육 일부를 대체할 수 있도록 개선, 집체교육 집종을 분산하여 전염병 등에 대응 |  |      |

|   |   |      |
|---|---|------|
| 2.<br>자진반납<br>유도  | <b>2 - ① 자진반납 국고보조금 지원사업 추진</b>                             | 경찰청  |
|   | 자진반납 인센티브 제도를 운영하고 있는 지자체 국비 지원 사업을 지속 추진, 고령자 면허 자진반납률 제고  |      |
|   | <b>2 - ② 고령자 운전면허 자진반납 편의성 제고</b>                           | 행안부  |
|   | 면허반납과 인센티브 신청을 주민센터에서 한번에 할 수 있는 '원스톱 시스템' 도입 지역의 전국 확대를 추진 |      |
| 3.<br>안전시설<br>개선  | <b>3 - ① 고령자를 위한 도로설계 가이드라인 마련</b>                          | 국토부  |
|   | 고령자의 신체 특성 등을 반영, 초고령사회 대비 도로설계 가이드라인 개정안 연구 및 최종안 마련       |      |
|   | <b>3 - ② 노면표시 성능 유지를 위한 점검체계 등 강화</b>                       | 경찰청  |
|   | 노면표시 시인성 확보를 의무화한 법령 개정에 따라 설치·관리 매뉴얼 개정 등 점검체계 강화          |      |
| 4. 기타   | <b>4 - ① 개인택시 운전자 사고 감소를 위한 보험체계 개선</b>                     | 자배원  |
|   | 중대 법규 위반자에 대한 가입자 특성 요율 반영 및 법규위반 정보제공 시스템 개발               |      |
|   | <b>4 - ② '사람 중심' 도로교통법 전부 개정</b>                            | 경찰청  |
|   | 고령자 등 사람 중심 교통질서 확립을 위한 도로교통법 전부 개정 추진                      |      |
| <b>4 - ③ 교통안전 인프라 구축을 위한 예산 확보 노력</b>                         | 국회교통안전포럼  |      |
| 고령자 교통안전시설 개선 및 교통안전정책 추진 등에 활용 가능한 국회 차원의 예산 확보 노력           |   |      |
|   | <b>4 - ④ 표준 '실버마크' 제도 도입 및 활성화</b>                          | 도교공단 |
| 표준 실버마크(스마일 실버)에 대한 홍보 활동 강화 및 지원 확대를 통해 고령 운전자를 배려하는 교통문화 확산 |   |      |

노인보호구역, 마을주민보호구간 확대 및 시설개선, 횡단보도 보행섬 설치 등 고령 보행자 보행안전을 확보하기 위한 총 9개 과제로 구성

### □ 세부 과제

| 구 분        | 과 제 명   | 주 관               |
|------------|---|-------------------|
| 1. 보호구역 관리 | <b>1 - ① 노인보호구역 중장기 시설개선 계획 수립</b><br>정책 연구용역을 통한 노인보호구역 중장기 시설 개선계획 수립, 시행   | 행안부               |
|            | <b>1 - ② 전국단위 노인보호구역 통합관리</b><br>보호구역 통합관리시스템 개발 및 운용을 통해 전국단위 보호구역 관리체계 구축   | 행안부               |
|            | <b>1 - ③ 노인보호구역 확대, 구역 내 시설 개선</b><br>노인보호구역에 대한 지자체 관심 제고, 지정 확대를 위해 국비 보조금 지속 증액  | 행안부               |
|            | <b>1 - ④ 마을주민 보호구간 확대 추진</b><br>마을주민 보호구간 설치·관리지침 제정 및 중장기 시설개선 계획 수립, 국도상 보행자 보호를 위한 보도설치 권장기준 규정                            | 국토부               |
|            | <b>2 - ① 고령 보행자 교통사고 다발지역 관리 강화</b><br>고령 보행자 교통사고 다발지역 분석 및 점검계획 수립, 관계기관 합동 현장점검을 통한 지역별 시설 개선방안 도출                         | 행안부               |
|            | <b>2 - ② 횡단보도 보행섬 설치 확대</b><br>횡단보도 중앙에 보행섬을 만들어 보행자가 2단계로 건널 수 있도록 횡단보도 보행섬 시범사업 실시  | 서울시               |
| 2. 안전시설 확충 | <b>2 - ③ 보행신호 자동연장 시스템 등 도입</b><br>보행신호 자동연장 시스템 도입을 위한 절차 진행, 보호구역 및 노인 통행이 잦은 지역의 보행 신호시간 추가 부여                             | 경찰청               |
|            | <b>3 - ① 보행자 우선 교통체계 마련</b><br>보행자 보호가 필요한 도로 전체에서 보행자 우선통행권을 부여할 수 있도록 추진, 보행정책의 효과적 관리를 위한 보행안전지수·연구센터 도입 및 국가 보행안전 기본계획 수립 | 행안부<br>경찰청        |
| 3. 기타      | <b>3 - ② 보행안전 사각 해소 및 단속 강화</b><br>아파트 단지 등 도로외 구역에서도 운전자에게 보행자 보호 의무를 부과, 보행환경 개선지구 지정, 불법 주정차단속 강화                          | 행안부<br>국토부<br>경찰청 |

민간 협업 서비스, 공공형 택시 등 농·어촌 등 교통 취약지 고령자의 교통 복지 향상을 위한 총 8개 과제로 구성

### □ 세부 과제

| 구 분       | 과 제 명   | 주 관                 |
|-----------|---|---------------------|
| 1. 이동권 보장 | <b>1 - ① 공공형 택시 지원 확대</b><br>공공형 택시 보급지역이 매년 3% 이상 상향되도록 지표를 설정, 대중교통 취약지역에 대한 공공형 택시 운영사업을 지속 추진         | 국토부                 |
|           | <b>1 - ② 저상버스 지속 도입</b><br>교통약자의 이동 편의 증진을 위해 저상버스를 지속 도입   | 국토부                 |
|           | <b>1 - ③ 고령자 교통안전·이동권 보장 지원사업 추진</b><br>고령자를 대상으로 수요응답형 모빌리티 서비스(사업명:셔클) 제공, 수요기반 노선 제공으로 고령자 이동 편의성을 증대  | 현대차                 |
| 2. 교육 내실화 | <b>2 - ① 고령자 맞춤형 안전교육 실시</b><br>고령자 맞춤형 교육자료를 제작, 고령 보행사고 다발지역과 이륜차 이용이 많은 농촌 지역 대상 찾아가는 교육 실시            | 경찰청<br>도교공단<br>안전공단 |
|           | <b>2 - ② 찾아가는 고령자 교통안전교육 확대</b><br>찾아가는 고령자 교육을 위한 인프라 확대 및 예산 확보   | 도교공단                |
|           | <b>2 - ③ 노인돌봄서비스와 연계, 교통안전교육 추진</b><br>노인맞춤 돌봄서비스를 통해 고령자와 접촉하는 사회복지사를 통해 간단한 교통안전 수칙 등을 전파, 고령자 교통복지에 기여 | 복지부                 |
|           | <b>2 - ④ 고령자 교통안전 교육지도사 양성</b><br>지역에 거주하는 65세 이상 고령자를 교통안전교육지도사로 양성, 노인정·마을회관 등으로 찾아가는 교육을 실시            | 도교공단<br>노인회         |
| 3. 기타     | <b>3 - ⑤ 고령자 배려문화 확산을 위한 공익 캠페인</b><br>내비게이션 앱(T-map)과 연계한 고령자 배려운전 캠페인 추진                                | 손보협회                |

## IV. 향후 계획

---

### □ 종합계획 추진 방안

- 온라인 공청회 실시 결과 등을 반영, '고령자 교통안전 종합계획' 세부 시행계획 수립 및 공유 ('20. 12월)
- 각 세부 과제에 대해 추진부처·당사자 등에 이견이 있는 경우, 공청회·간담회 등을 통해 보다 수용성 높은 정책을 마련
  - ※ '대한노인회'의 경우 이번 종합대책에 과제 신설을 요청하여 세부 과제 (과제 ③-2-④ 고령자 교통안전 교육지도사 양성) 에 반영
- 그간 추진 사항과 신규 발굴과제 등을 반영, 매년 탄력적으로 조정 하면서 추진, 교통환경 변화에 능동적으로 대응

### □ 협의회 운영 내실화

- 지속 가능한 중·장기 종합계획의 운영을 위해 더 많은 기관들이 참여할 수 있도록 협의회 규모를 확대
  - 기관별 역할 정립과 운영 규정 마련을 통한 체계적 운영방안 검토
    - ※ '20.9월 현재 22개 민·관·학 기관·부처가 참여
- 협의회 차원의 이행사항 점검과 추진사항 공유를 위한 실무(수시) 및 정기회의(상·하반기) 개최

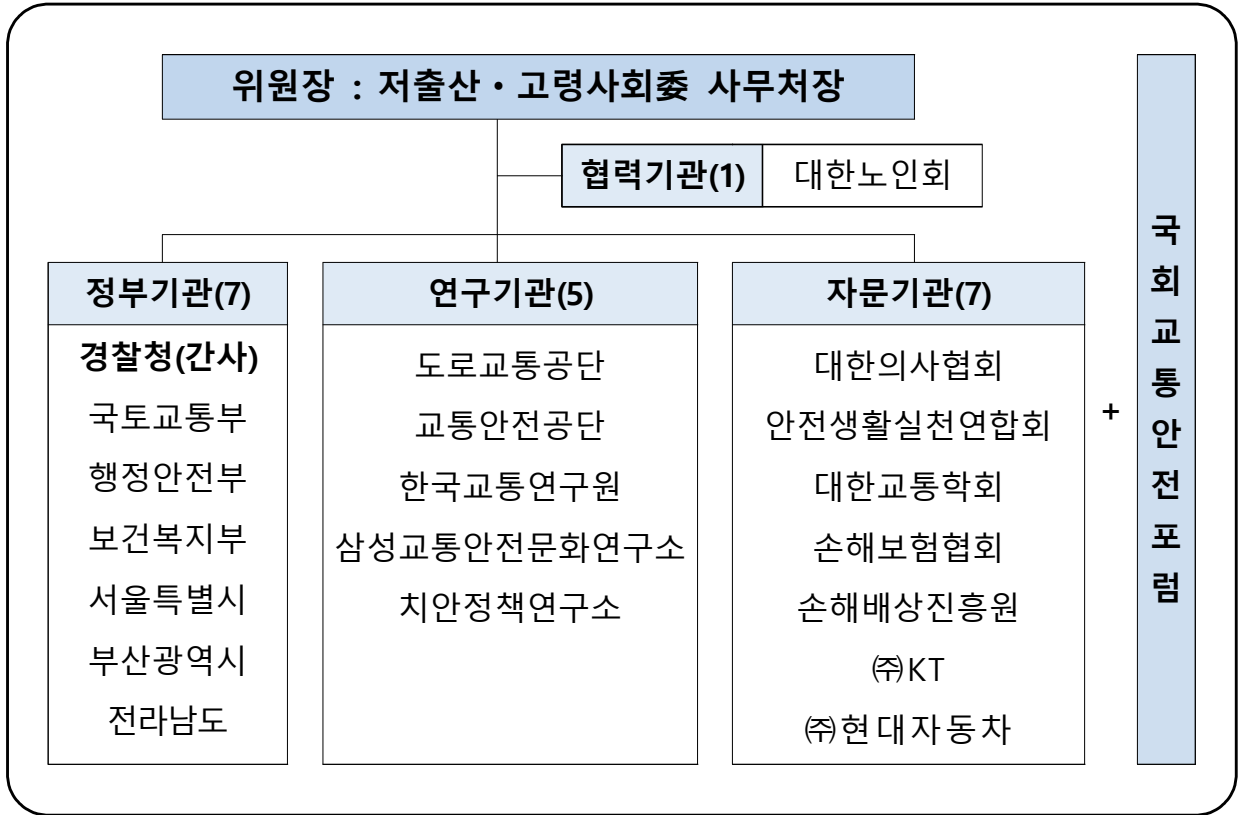
## V. 과제별 추진 일정

| 과 제 명                                       |     |                                | 추진<br>부처     | 추진일정 |     |     |     |     |
|---|-----|--------------------------------|--------------|------|-----|-----|-----|-----|
|   |     |                                |              | '20  | '21 | '22 | '23 | '24 |
| <b>① 고령운전자 안전운전 지원(관리 부처: 경찰청 / 15개 과제)</b> |     |                                |              |      |     |     |     |     |
| 1. 운전능력 관리                                  | 1-① | 조건부 운전면허 도입                    | 경찰청          | ■    | ■   | ■   | ■   | ■   |
|   | 1-② | 제3자 요청 수시적성검사 활성화              | 경찰청          | ■    | ■   | ■   |     |     |
|   | 1-③ | 통지 기간 단축 등 수시적성검사 제도 개선        | 경찰청          | ■    | ■   | ■   |     |     |
|   | 1-④ | 고령 운수종사자 대상 '찾아가는 자격유지검사' 실시   | 국토부          | ■    |     |     |     |     |
|   | 1-⑤ | 고령운전자 온라인 교육시스템 구축             | 도교<br>공단     | ■    | ■   | ■   | ■   | ■   |
|   | 1-⑥ | ICT 기반 고령자 운전 적합성 정밀 평가 시스템 개발 | 도교<br>공단     | ■    | ■   | ■   |     |     |
|   | 1-⑦ | 교통안전교육 치매안심센터 연계               | 경찰청          | ■    | ■   |     |     |     |
| 2. 자진반납 유도                                  | 2-① | 자진반납 국고보조금 지원사업 추진             | 경찰청          | ■    | ■   | ■   |     |     |
|   | 2-② | 고령자 운전면허 자진반납 편의성 제고           | 행안부          | ■    |     |     |     |     |
| 3. 안전시설 개선                                  | 3-① | 고령자를 위한 도로설계 가이드라인 마련          | 국토부          | ■    |     |     |     |     |
|   | 3-② | 노면 표시 성능 유지를 위한 점검 체계 등 강화     | 경찰청          | ■    | ■   |     |     |     |
| 4. 기타                                       | 4-① | 고령 개인택시 운전자사고 감소를 위한 보험체계 개선   | 자배원          | ■    |     |     |     |     |
|   | 4-② | '사람 중심' 도로교통법 전부 개정            | 경찰청          | ■    | ■   |     |     |     |
|   | 4-③ | 교통안전 인프라 구축을 위한 예산 확보 노력       | 국회교통<br>안전포럼 | ■    | ■   | ■   | ■   | ■   |
|   | 4-④ | 표준 '실버마크' 제도도입 및 활성화           | 도교공단         | ■    | ■   | ■   | ■   | ■   |

| 과 제 명                                      |     |                                 | 추진<br>부처          | 추진일정 |     |     |     |     |
|--|-----|---------------------------------|-------------------|------|-----|-----|-----|-----|
|  |     |                                 |                   | '20  | '21 | '22 | '23 | '24 |
| <b>② 고령보행자 보행 안전확보(관리 부처 행안부/ 9개 과제)</b>   |     |                                 |                   |      |     |     |     |     |
| 1. 보호구역<br>관리                              | 1-① | 노인보호구역 중장기 시설개선 계획 수립           | 행안부               | ■    | ■   |     |     |     |
|  | 1-② | 전국단위 노인 보호구역 통합관리               | 행안부               | ■    | ■   | ■   |     |     |
|  | 1-③ | 노인보호구역 확대, 보호구역 내 시설 개선         | 행안부               | ■    | ■   | ■   |     |     |
|  | 1-④ | 마을주민 보호구간 확대 추진                 | 국토부               | ■    | ■   | ■   | ■   | ■   |
| 2. 안전시설<br>확충                              | 2-① | 보행 교통사고 다발 지역 관리 강화             | 행안부               | ■    | ■   | ■   |     |     |
|  | 2-② | 횡단보도 보행섬 설치 확대                  | 서울시               | ■    | ■   | ■   | ■   | ■   |
|  | 2-③ | 보행신호 자동연장 시스템 등 도입              | 경찰청               | ■    |     |     |     |     |
| 3. 기타                                      | 3-① | 보행자 우선 교통체계 마련                  | 국토부<br>행안부<br>경찰청 | ■    | ■   | ■   |     |     |
|  | 3-② | 보행안전 사각 해소 및 단속 강화              | 경찰청<br>행안부        | ■    | ■   | ■   | ■   | ■   |
| <b>③ 고령자 교통복지 기반 구축(관리 부처 국토부 / 8개 과제)</b> |     |                                 |                   |      |     |     |     |     |
| 1. 이동권 보장                                  | 1-① | 공공형 택시 지원 확대                    | 국토부               | ■    | ■   | ■   |     |     |
|  | 1-② | 저상버스 확대 추진                      | 국토부               | ■    | ■   | ■   | ■   | ■   |
|  | 1-③ | 고령자 교통안전·이동권 보장을 위한 지원사업 추진     | 현대차               | ■    | ■   |     |     |     |
| 2. 교육 내실화                                  | 2-① | 수요자(이륜차, 보행자) 맞춤형 안전교육          | 경찰청               | ■    | ■   | ■   | ■   | ■   |
|  | 2-② | 찾아가는 고령자 교통안전교육 확대              | 도교<br>공단          | ■    | ■   | ■   | ■   | ■   |
|  | 2-③ | 고령자 교통안전교육지도사 양성                | 도교공단<br>노인회       | ■    | ■   |     |     |     |
|  | 2-④ | 노인맞춤돌봄서비스와 연계, 고령자<br>교통안전교육 추진 | 복지부               | ■    | ■   | ■   | ■   | ■   |
| 3. 기타                                      | 3-① | 고령자 배려문화 확산을 위한 공익<br>캠페인 추진    | 손보험회              | ■    | ■   | ■   | ■   | ■   |



□ **협의회 조직도**



□ **기관별 역할**

○ 각 기관별 고유 업무를 부여, 관련 성과와 정책방향 등을 공유

- ✓ 정부기관: 소관 법령 개정, 관련 예산 확보 및 공동 연구용역 추진 등
- ✓ 연구기관: 환경 변화에 상응하는 면허체계 및 평가방법 등 개선방안 연구
- ✓ 자문기관: 전문적 의견 제공과 자문 사항에 대한 심의·조정·협의를 진행
- ✓ 협력기관: 협의회 논의 사항에 대한 의견 제시 및 정책 홍보 등 협력