



무배당 수술특약 I 약관

- 목 차 -

- ▶ 가입자 유의사항 2
- ▶ 주요내용 요약서 4
- ▶ 약관 5

가입자 유의사항



보험계약 관련 특히 유의할 사항

① 보험계약관련 유의사항

- 과거 질병 치료사실 등을 회사에 알리지 않을 경우 보험금을 지급받지 못할 수 있습니다.
- 과거 질병 치료사실 등을 보험설계사 등에게 말로만 알린 경우는 보험회사에 알리지 않은 것으로 간주 되므로, 반드시 청약서에 서면으로 알리시기 바랍니다.

② 해지환급금에 관한 사항

- 이 특약을 중도 해지할 경우 해지환급금은 납입한 보험료에서 지나간 기간의 위험보험료, 계약체결비용 및 계약관리비용(해지공제금액 포함) 등이 차감되므로 납입보험료보다 적거나 없을 수도 있습니다.



아래 기재된 유의사항은 약관내용의 일부를 선별하여 요약한 것이므로,
보다 자세한 내용은 약관 본문을 필히 확인하시기 바랍니다.

보험금 지급관련 특히 유의할 사항

- 수술을 대신하여 완치율이 높고 일반적으로 의학계에서 인정하고 있는 첨단 수술기법으로 치료한 경우 수술로 봅니다. 이때에 해당 선진의료적 첨단수술은 보험기간 중 시술개시일로부터 60일간 1회의 급여를 한도로 합니다.
- 티눈제거수술, 발정술(골절치료후 고정물 제거수술), 치과처치에 수반된 수술 등은 보장하지 않습니다.
- 미용성형수술, 피임목적의 수술, 피임 및 불임술 후 가임목적의 수술, 검사 및 진단을 위한 수술 (생검, 복강경검사 등)은 보장하지 않습니다.
- 임신중절술은 보장하지 않습니다.
- 동시에 동일부위에 대해 두 종류 이상의 수술을 받은 경우 그 수술 중 가장 높은 급여금에 해당하는 수술에 대해서만 지급합니다.

보험금을 지급하지 않는 주요 사례

[보험금 청구권 소멸시효 관련 사례]



보험가입사실을 잊고 지내다가 보험금 지급사유 발생일로부터 2년이 지난 시점에서 보험금을 청구하게 되었습니다. 이 경우 보장받을 수 있나요?

네~ 물론 가능합니다.

다만, 보험금 청구권의 소멸시효는 3년으로, 그 기간을 경과하면 보험금의 지급이 제한될 수 있다는 점 꼭 기억해주세요!



주요내용 요약서



가. 특약의 무효

특약을 체결할 때 특약에서 정한 피보험자의 나이에 미달되었거나 초과되었을 경우(다만, 회사가 나이의 착오를 발견하였을 때 이미 특약나이에 도달한 경우에는 유효한 특약으로 봅니다)에는 특약을 무효로 할 수 있으며 이미 납입한 보험료(실제 납입한 보험료에 한하므로, 납입면제, 보험료 할인 등 실질적으로 보험료 납입이 없는 경우를 제외한 금액)를 돌려 드립니다.

다만, 회사의 고의 또는 과실로 특약이 무효로 된 경우와 회사가 승낙전에 무효임을 알았거나 알 수 있었음에도 보험료를 반환하지 않은 경우에는 매회차 보험료(초회보험료 포함)를 납입한 날의 다음날부터 반환일까지의 기간에 대하여 회사는 이 특약의 보험계약대출이율을 연단위 복리로 계산한 금액을 더하여 돌려 드립니다.

나. 특약의 소멸

다음 중 한 가지에 해당되는 경우에는 이 특약은 그 때부터 효력이 없습니다.

☑ 주계약이 해지, 무효, 취소 또는 철회된 경우

다만, 이 특약의 보험료 납입이 완료된 이후(보험료의 납입이 면제된 경우를 포함하며, 이하 같습니다)에 주계약의 보험료를 납입하지 않아 주계약이 해지되었으나 해지환급금을 받지 않은 경우(해지환급금을 받지 않은 경우에는 해지환급금이 없는 경우 또는 보험계약대출 등에 따라 해지환급금이 차감되었으나 받지 않은 경우를 포함하며, 이하 같습니다)에는 이 특약에서 정한 바에 따라 보장합니다.

☑ 이 특약의 피보험자가 보험기간 중 사망한 경우

제1관 목적 및 용어의 정의

제1조 [목적]

이 보험계약(이하 '특약'이라 합니다)은 보험계약자(이하 '계약자'라 합니다)와 보험회사(이하 '회사'라 합니다) 사이에 피보험자의 질병이나 재해에 대한 위험을 보장하기 위하여 체결됩니다.

제2조 [용어의 정의]

이 특약에서 사용되는 용어의 정의는, 이 특약의 다른 조항에서 달리 정의되지 않는 한 다음과 같습니다.

1. 계약관계 관련 용어

가. **주계약** : 주된 보험계약으로서 독립적으로 판매 가능한 보험을 말합니다.

나. **특약** : 주계약에 부가하여 보장을 추가하거나 계약자 등의 편의를 도모하기 위한 제도 등을 추가하는 보험을 말합니다.

2. 지급사유 관련 용어

가. **장해** : (별표 4) 장해분류표에서 정한 기준에 따른 장해상태를 말합니다.

나. **재해** : (별표 3) 재해분류표에서 정한 재해(이하 "재해"라 합니다)를 말합니다.

다. **의사** : 의료법 제5조(의사·치과의사 및 한의사 면허)에서 규정한 의사, 치과의사, 한의사 면허를 가진자(이하 "의사"라 합니다.)를 말합니다.

라. **의료기관** : 의료법 제3조(의료기관)에서 규정한 국내의 병원이나 의원, 한의원 또는 국외의 의료관련법에서 정한 의료기관(이하 "의료기관"이라 합니다)을 말합니다.



관련법규

의료법 제3조(의료기관)

① 이 법에서 '의료기관'이라 함은 의료인이 공중 또는 특정 다수인을 위하여 의료조산의 업(이하'의료업'이라 한다)을 하는 곳을 말한다.

② 의료기관은 다음 각 호와 같이 구분한다.

1. 의원급 의료기관: 의사, 치과의사 또는 한의사가 주로 외래환자를 대상으로 각각 그 의료행위를 하는 의료기관으로서 그 종류는 다음 각 목과 같다.

가. 의원, 나. 치과의원, 다. 한의원

2. 조산원: 조산사가 조산과 임부·해산부·산욕부 및 신생아를 대상으로 보건활동과 교육·상담을 하는 의료기관을 말한다.

3. 병원급 의료기관: 의사, 치과의사 또는 한의사가 주로 입원환자를 대상으로 의료행위를 하는 의료기관으로서 그 종류는 다음 각 목과 같다.

가. 병원, 나. 치과병원, 다. 한방병원, 라. 요양병원(「정신보건법」 제3조제3호에 따른 정신의료기관 중 정신병원, 「장애인복지법」 제58조제1항제2호에 따른 의료재활시설로서

제3조의2의 요건을 갖춘 의료기관을 포함한다. 이하 같다), 마. 종합병원
 ③ 보건복지부장관은 보건의료정책에 필요하다고 인정하는 경우에는 제2항제1호부터 제3호까지의 규정에 따른 의료기관의 종류별 표준업무를 정하여 고시할 수 있다. (※ 향후 관련법령이 개정된 경우 개정된 내용을 적용합니다.)

제2관 보험금의 지급

제3조 【“수술”의 정의 및 장소】

- ① 이 특약에 있어서 “수술”이라 함은 “의사”에 의하여 치료가 필요하다고 인정된 경우로서 의료기관에서 의사의 관리 하에 “1~5중 수술분류표 1”(별표2 참조)에 정한 행위를 하는 것을 말합니다.
- ② 제1항에서 “수술”은 기구를 사용하여 생체(生體)에 절단(切斷), 절제(切除) 등의 조작(操作)을 가하는 것을 말하며 보건복지부 산하 신의료기술평가위원회(향후 제도변경시에는 동 위원회와 동일한 기능을 수행하는 기관)로부터 안전성과 치료효과를 인정받은 최신 수술기법도 포함됩니다.



용어해설

“생체(生體)” 란?

살아있는 사람의 몸을 말합니다.

“절단(切斷)” 이란?

특정부위를 잘라 내는 것을 말합니다.

“절제(切除)” 란?

특정부위를 잘라 없애는 것을 말합니다.

“신의료기술평가위원회” 란?

의료법 제54조(신의료기술평가위원회의 설치 등)에 의거 설치된 위원회로서 신의료기술에 관한 최고의 심의기구입니다.



관련법규

의료법 제54조(신의료기술평가위원회의 설치 등)

- ① 보건복지부장관은 신의료기술평가에 관한 사항을 심의하기 위하여 보건복지부에 신의료기술평가위원회(이하 “위원회”라 한다)를 둔다.
- ② 위원회는 위원장 1명을 포함하여 20명 이내의 위원으로 구성한다.
- ③ 위원은 다음 각 호의 자 중에서 보건복지부장관이 위촉하거나 임명한다. 다만, 위원장은 제1호 또는 제2호의 자 중에서 임명한다.
 1. 제28조제1항에 따른 의사회·치과의사회·한의사회에서 각각 추천하는 자
 2. 보건의료에 관한 학식이 풍부한 자
 3. 소비자단체에서 추천하는 자
 4. 변호사의 자격을 가진 자로서 보건의료와 관련된 업무에 5년 이상 종사한 경력이 있는 자
 5. 보건의료정책 관련 업무를 담당하고 있는 보건복지부 소속 5급 이상의 공무원

- ④ 위원장과 위원의 임기는 3년으로 하되, 연임할 수 있다. 다만, 제3항제5호에 따른 공무원의 경우에는 재임기간으로 한다.
- ⑤ 위원의 자리가 빈 때에는 새로 위원을 임명하고, 새로 임명된 위원의 임기는 임명된 날부터 기산한다.
- ⑥ 위원회의 심의사항을 전문적으로 검토하기 위하여 위원회에 분야별 전문평가위원회를 둔다.
- ⑦ 그 밖에 위원회·전문평가위원회의 구성 및 운영 등에 필요한 사항은 보건복지부령으로 정한다. (※ 향후 관련법령이 개정된 경우 개정된 내용을 적용합니다.)

③ 제1항 및 제2항에도 불구하고 흡인(吸引), 천자(穿刺) 등의 조치 및 신경(神經)차단 (NERVE BLOCK) 은 “수술”에서 제외합니다.



용어해설

“흡인(吸引)” 이란?

주사기 등으로 빨아 들이는 것을 말합니다.

“천자(穿刺)” 란?

바늘 또는 관을 꽂아 체액·조직을 뽑아내거나 약물을 주입하는 것을 말합니다.

“신경(神經)차단” 이란?

지각신경이나 자율신경에 국소마취제나 신경파괴제를 주입하여 신경경로의 일부를 차단하는 방법으로 수술시 마취나 통증의 치료, 혈액순환 개선등에 사용합니다.

제4조 [보험금의 지급사유]

회사는 피보험자가 이 특약의 보험기간 중 “1~5종 수술분류표 1”(별표2 참조)에서 정한 수술을 받았을 때에는 보험수익자에게 약정한 수술급여금(별표1 “보험금 지급기준표” 참조)을 지급합니다.(수술 1회당 지급)

제5조 [보험금 지급에 관한 세부규정]

▶ 아래 제1항에서 제9항까지는 보험료 납입면제에 관련된 내용입니다.

- ① 주계약의 보험료 납입이 면제되거나, 피보험자가 장애분류표 중 동일한 재해 또는 재해이외의 동일한 원인으로 여러 신체부위의 장애지급률을 더하여 50%이상 장애상태가 되었을 경우 이 특약의 차회 이후의 보험료 납입을 면제합니다. 다만, 주계약의 보험료 납입면제가 ‘보험료의 납입을 면제하는 특약’에 의한 경우에는 이 특약의 보험료 납입을 면제하지 않습니다.
- ② 제1항의 경우 장애지급률이 재해일 또는 재해이외의 원인의 진단확정일부터 180일 이내에 확정되지 않는 경우에는 재해일 또는 진단확정일부터 180일이 되는 날의 의사진단에 기초하여 고정될 것으로 인정되는 상태를 장애지급률로 결정합니다. 다만, 장애분류표에 장애판정시기를 별도로 정한 경우에는 그에 따릅니다.
- ③ 제2항에 따라 장애지급률이 결정되었으나 그 이후 보장받을 수 있는 기간(특약의 효력이 없어진 경우에는 보험기간이 10년 이상인 특약은 재해일 또는 진단확정일부터 2년 이내로 하고, 보험기간이 10년 미만인 특약은 재해일 또는 진단확정일부터 1년 이내)에 장애상태가 더 악화된 때에는 그 악화된 장애상태를 기준으로 장애지급률을 결정합니다.
- ④ 이 특약에서 “동일한 재해”의 경우 하나의 사고로 인한 재해를 말합니다.
- ⑤ 제1항의 경우 하나의 장애가 관찰방법에 따라서 장애분류표상 두 가지 이상의 신체부위에서 장애로 평가되는 경우에는 그 중 높은 장애지급률을 적용합니다. 또한 하나의 장애가 다른

장애와 통상 파생하는 관계에 있는 경우에는 그 중 높은 장애지급률만을 적용하며, 하나의 장애로 둘 이상의 파생장애가 발생하는 경우 각 파생장애의 장애지급률을 합산한 장애지급률과 최초 장애지급률을 비교하여 그 중 높은 장애지급률을 적용합니다.

- ⑥ 제1항의 경우 장애상태가 영구히 고정된 증상은 아니지만 치료종결 후 한시적으로 나타나는 장애(이하 "한시장애"라 합니다)에 대하여는 그 기간이 5년 이상인 경우 해당 장애지급률의 20%를 한시장애의 지급률로 정합니다.
- ⑦ 제1항의 경우 동일한 재해 또는 재해이외의 동일한 원인으로 두 가지 이상의 장애가 생긴 때에는 각각에 해당하는 장애지급률을 더하여 최종 장애지급률을 결정합니다. 다만 장애분류표의 각 신체부위별 판정기준에서 별도로 정한 경우에는 그 기준에 따릅니다.
- ⑧ 제7항에도 불구하고 동일한 신체부위에 장애분류표상의 두 가지 이상의 장애가 발생한 경우에는 더하지 않고 그 중 높은 장애지급률을 적용합니다. 다만, 장애분류표의 각 신체부위별 판정기준에서 별도로 정한 경우에는 그 기준에 따릅니다.
- ⑨ 장애분류표에 해당되지 않는 장애는 신체의 장애정도에 따라 장애분류표의 구분에 준하여 장애지급률을 결정합니다.

▶ **아래 제10항에서 제11항까지는 수술급여금과 관련된 내용입니다.**

- ⑩ 회사는 피보험자가 동시에 두 종류 이상의 수술을 받은 경우에는 그 수술 중 가장 높은 급여에 해당하는 한 종류의 수술에 대해서만 수술급여금을 지급합니다. 다만, 동시에 두 종류 이상의 수술을 받은 경우라 하더라도 동일한 신체부위가 아닌 경우로서 의학적으로 치료목적이 다른 독립적인 수술을 받은 경우에는 각각의 수술급여금을 지급합니다.
- ⑪ 제10항에서 동일한 신체부위라 함은 각각 눈, 귀, 코, 씹어 먹거나 말하기 기능과 관련된 신체부위, 머리, 목, 척추(등뼈), 체간골, 흉부장기·복부장기·비뇨생식기, 팔, 다리, 손가락, 발가락을 말하며, 눈, 귀, 팔, 다리는 좌우를 각각 다른 신체부위로 봅니다.



친절한 Mr.D

자세히 알아보시다!

예를들어 동시에 위용종절제술, 대장용종절제술을 시행한 경우, 동일신체부위(복부장기) 수술로 수술급여금은 1회만 지급됩니다.

▶ **아래 제12항에서 제13항까지는 계약 전반에 관련된 내용입니다.**

- ⑫ 보험수익자와 회사가 제4조(보험금의 지급사유)의 보험금 지급사유에 대해 합의하지 못할 때는 보험수익자와 회사가 함께 제3자를 정하고 그 제3자의 의견에 따를 수 있습니다. 제3자는 의료법 제3조(의료기관)에 규정한 종합병원 소속 전문의 중에서 정하며, 보험금 지급사유 판정에 드는 의료비용은 회사가 전액 부담합니다.



용어해설

“제3자” 란?

어떤 법률관계에 있어서 직접 참여하는 자를 당사자라고 하며, 그 이외의 자를 제3자라고 합니다.

- ⑬ 계약자와 회사가 제1항의 보험료 납입면제 사유에 대해 합의하지 못할 때는 계약자와 회사가 함께 제3자를 정하고 그 제3자의 의견에 따를 수 있습니다. 제3자는 의료법 제3조(의료기관)에 규정한 종합병원 소속 전문의 중에서 정하며, 보험료 납입면제 사유 판정에 드는 의료비용은 회사가 전액 부담합니다.

제6조 [보험금을 지급하지 않는 사유]

회사는 다음 중 어느 한 가지로 보험료 납입면제 사유나 보험금 지급사유가 발생한 때에는 보험료 납입을 면제하지 않거나 보험금을 지급하지 않습니다.

1. 피보험자가 고의로 자신을 해친 경우

다만, 피보험자가 심신상실 등으로 자유로운 의사결정을 할 수 없는 상태에서 자신을 해친 경우 보험금 지급사유 또는 보험료 납입면제사유가 발생한 때에는 해당 보험금을 지급하거나 보험료의 납입을 면제합니다.



용어해설

“심신상실”이란?

정신병, 정신박약, 심한 의식장애 등의 심신장애로 인하여 사물 변별 능력 또는 의사 결정 능력이 없는 상태를 말합니다.

2. 보험수익자가 고의로 피보험자를 해친 경우

다만, 그 보험수익자가 보험금의 일부 보험수익자인 경우에는 다른 보험수익자에 대한 보험금은 지급합니다.

3. 계약자가 고의로 피보험자를 해친 경우

제7조 [보험금의 청구]

① 보험수익자 또는 계약자는 다음의 서류를 제출하고 보험금 또는 보험료 납입면제를 청구하여야 합니다.

1. 청구서 (회사양식)
2. 사고증명서 (수술확인서, 장애진단서 등)
3. 신분증(주민등록증이나 운전면허증 등 사진이 붙은 정부기관발행 신분증, 본인이 아닌 경우에는 본인의 인감증명서 또는 본인서명사실확인서 포함)
4. 기타 보험수익자 또는 계약자가 보험금 수령 또는 보험료 납입면제 청구에 필요하여 제출하는 서류

② 제1항 제2호의 사고증명서는 의료법 제3조(의료기관)에서 규정한 국내의 병원이나 의원 또는 국외의 의료 관련법에서 정한 의료기관에서 발급한 것이어야 합니다.

제8조 [보험금의 지급절차]

① 회사는 제7조(보험금의 청구)에서 정한 서류를 접수한 때에는 접수증을 드리고 휴대전화 문자메시지 또는 전자우편 등으로도 송부하며, 그 서류를 접수한 날로부터 3영업일 이내에 보험금을 지급하거나 보험료의 납입을 면제합니다. 다만, 보험금 지급사유 또는 보험료 납입면제사유의 조사나 확인이 필요한 때에는 접수 후 10영업일 이내에 보험금을 지급하거나 보험료의 납입을 면제합니다.



친절한 Mr.D

보험금 지급일 예시

Q : 보험금 청구서류 접수일이 2018년 12월 21일(금)인 경우 보험금 지급일은?
(다만, 보험금지급사유의 조사나 확인이 필요하지 않은 경우)

A : 12/22(토), 12/23(일), 12/25(화, 성탄절)은 회사의 영업일이 아니므로, 12/21(금)부터 3영업일인 12/26(수) 이내에 보험금을 지급합니다.

② 회사는 제1항에 따라 보험금을 지급할 때 보험금 지급일까지의 기간에 대한 이자는 (별표 1-1) ‘보험금 등을 지급할 때의 적립이율 계산’과 같이 계산합니다.

제9조 【보험수익자의 지정】

이 특약에서 계약자가 보험수익자를 지정하지 않은 때에는 보험수익자를 피보험자로 합니다.

제3관 특약의 성립과 유지

제10조 【특약의 체결】

- ① 이 특약은 주계약을 체결할 때 계약자의 청약과 회사의 승낙으로 주계약에 부가하여 이루어집니다.
- ② 회사는 피보험자가 이 특약에 적합하지 않은 경우에는 승낙을 거절하거나 별도의 조건(보험가입금액 제한, 일부보장 제외, 보험금 삭감, 보험료 할증 등)을 붙여 승낙할 수 있습니다.



용어해설

“보험가입금액 제한”이란?

피보험자가 가입을 할 수 있는 최대 보험가입금액을 제한하는 방법을 말합니다.

“일부보장 제외(부담보)”란?

일반적인 경우보다 위험이 높은 피보험자가 가입하기 위한 방법의 하나로, 특정 질병 또는 특정 신체 부위를 보장에서 제외하는 방법을 말합니다.

“보험금 삭감”이란?

일반적인 경우보다 위험이 높은 피보험자가 가입하기 위한 방법의 하나로, 보험 가입 후 기간이 경과함에 따라 위험의 크기 및 정도가 점차 감소하는 위험에 대해 적용하여 보험 가입 후 일정기간 내에 보험사고가 발생할 경우 미리 정해진 비율로 보험금을 감액하여 지급하는 방법을 말합니다.

“보험료 할증”이란?

일반적인 경우보다 위험이 높은 피보험자가 가입하기 위한 방법의 하나로, 보험 가입 후 기간이 경과함에 따라 위험의 크기 및 정도가 점차 증가하는 위험 또는 기간의 경과에 상관없이 일정한 상태를 유지하는 위험에 적용하는 방법으로 위험 정도에 따라 특별보험료를 추가로 부과하는 방법을 말합니다.

- ③ 회사가 제2항에 따라 일부보장 제외 조건을 붙여 승낙하였다도 청약일로부터 5년이 지나는 동안 보장이 제외되는 질병으로 추가 진단(단순 건강검진 제외) 또는 치료 사실이 없을 경우, 청약일로부터 5년이 지난 이후에는 이 약관에 따라 보장합니다.
- ④ 제3항의 ‘청약일로부터 5년이 지나는 동안’이라 함은 이 약관 제16조(보험료의 납입이 연체되는 경우 납입최고(독촉)와 특약의 해지)에서 정한 특약의 해지가 발생하지 않은 경우를 말합니다.
- ⑤ 제17조(보험료의 납입을 연체하여 해지된 특약의 부활(효력회복))에서 정한 특약의 부활이 이루어진 경우 부활을 청약한 날을 제3항의 청약일로 하여 적용합니다.

제11조 【피보험자의 범위】

이 특약의 피보험자는 주계약의 피보험자로 합니다.

제12조 【특약의 무효】

특약을 체결할 때 특약에서 정한 피보험자의 나이에 미달되었거나 초과되었을 경우(다만, 회사가 나이의 착오를 발견하였을 때 이미 특약나이에 도달한 경우에는 유효한 특약으로 봅니다)에는 특약을 무효로 하며 이미 납입한 보험료(실제 납입한 보험료에 한하므로, 납입면제, 보험료 할인 등 실질적으로 보험료 납입이 없는 경우를 제외한 금액)를 돌려 드립니다. 다만, 회사의 고의 또는 과실로 특약이 무효로 된 경우와 회사가 승낙전에 무효임을 알았거나 알 수 있었음에도 보험료를 반환하지 않은 경우에는 매 회차 보험료(초회보험료 포함)를 납입한 날의 다음날부터 반환일까지의 기간에 대하여 회사는 이 특약의 보험계약대출이율을 연단위 복리로 계산한 금액을 더하여 돌려 드립니다.



용어해설

“무효”란?

당사자가 행한 의사표시가 법률상 아무런 효력이 발생하지 않는 것을 말합니다.

“초회보험료”란?

보험계약 성립시 계약자의 보험료 납입의무에 따라 최초로 납입하는 보험료입니다.

제13조 【특약내용의 변경 등】

- ① 계약자는 특약의 보험기간 중 회사의 승낙을 얻어 주계약의 내용을 변경할 때 동일 내용으로 변경하여 드립니다. 이 경우 승낙을 서면으로 알리거나 보험증권의 뒷면에 기재하여 드립니다.
- ② 회사는 계약자가 특약의 보험가입금액을 감액하고자 할 때에는 그 감액된 부분은 해지된 것으로 보며, 이로써 회사가 지급하여야 할 해지환급금이 있을 때에는 제19조(해지환급금) 제1항에 따른 해지환급금을 계약자에게 지급합니다.



용어해설

“감액”이란?

보험료, 보험금, 책임준비금 등을 산정하는 기준이 되는 가입금액을 계약시 선택한 금액보다 적은 금액으로 줄이는 것을 말합니다. (이에 따라 보험료, 보험금 및 적립액(해지환급금)도 줄어듭니다.)

“해지”란?

현재 유지되고 있는 계약이나 또는 효력이 상실된 계약을 장래를 향하여 소멸시키거나 계약 유지 의사를 포기하여 만기일 이전에 계약관계를 청산하는 것을 말합니다.

- ③ 보험가입금액 감액 시 해지환급금이 없거나 최초가입시 안내한 해지환급금보다 적어질 수 있습니다.

제14조 【특약의 소멸】

- ① 다음 중 한 가지에 해당되는 경우에는 이 특약은 그 때부터 효력이 없습니다.
 1. 주계약이 해지, 무효, 취소 또는 철회된 경우
다만, 이 특약의 보험료 납입이 완료된 이후(보험료의 납입이 면제된 경우를 포함하며, 이하 같습니다)에 주계약의 보험료를 납입하지 않아 주계약이 해지되었으나 해지환급금을 받지 않은 경우(해지환급금을 받지 않은 경우에는 해지환급금이 없는 경우 또는 보험계약대출 등에 따라 해지환급금이 차감되었으나 받지 않은 경우를 포함하며, 이하 같습니다)에는 이 특약에서 정한 바에 따라 보장합니다.

2. 이 특약의 피보험자가 보험기간 중 사망한 경우
- ② 제1항 제2호의 '사망'에는 보험기간에 다음 어느 하나의 사유가 발생한 경우를 포함합니다.
 1. 실종선고를 받은 경우 : 법원에서 인정한 실종기간이 끝나는 때에 사망한 것으로 봅니다.



용어해설

“실종선고” 란?

어떤 사람의 생사불명의 상태가 일정기간 이상 계속 될 때 이해관계가 있는 사람의 청구에 의해 사망한 것으로 인정하고 신분이나 재산에 관한 모든 법적 관계를 확정시키는 법원의 결정을 말합니다.



관련법규

민법 제27조(실종의 신고)

- ① 부재자의 생사가 5년간 분명하지 아니한 때에는 법원은 이해관계인이나 검사의 청구에 의하여 실종선고를 하여야 한다.
- ② 전지에 임한 자, 침몰한 선박 중에 있던 자, 추락한 항공기 중에 있던 자 기타 사망의 원인이 될 위난을 당한자의 생사가 전쟁종지후 또는 선박의 침몰, 항공기의 추락 기타 위난이 종료한 후 1년간 분명하지 아니한 때에도 제1항과 같다.(※ 향후 관련법령이 개정된 경우 개정된 내용을 적용합니다.)

2. 관공서에서 수해, 화재나 그 밖의 재난을 조사하고 사망한 것으로 통보하는 경우 : 가족관계등록부에 기재된 사망연월일을 기준으로 합니다.

제4관 보험료의 납입

제15조 [보험료 납입 및 회사의 보장개시]

- ① 이 특약의 보험료는 특약의 보험료 납입기간 중에 주계약의 보험료와 함께 납입하여야 하며, 주계약의 보험료를 선납하는 경우에도 또한 같습니다.
- ② 제1항에도 불구하고 다음 각 호를 모두 만족하는 경우에는 이 특약의 납입기간동안 이 특약의 보험료를 별도로 납입하여야 합니다.
 1. 주계약의 보험료 납입기간이 완료 또는 보험료 납입이 면제되었거나, 주계약이 소멸된 경우(다만, 주계약이 피보험자의 사망 이외의 원인으로 소멸된 경우에 한합니다)
 2. 이 특약의 납입기간이 완료되지 않았거나 이 특약의 보험료 납입이 면제되지 않은 경우
- ③ 이 특약에 대한 회사의 보장개시일은 주계약의 보장개시일과 동일합니다.

제16조 [보험료의 납입이 연체되는 경우 납입최고(독촉)와 특약의 해지]

- ① 보험료를 납입하지 않아 주계약이 해지된 경우에는 이 특약도 해지됩니다. 다만, 이 특약의 보험료 납입이 완료된 이후에 주계약의 보험료를 납입하지 않아 주계약이 해지되었으나 해지환급금을 받지 않은 경우(보험계약대출 등에 의하여 해지환급금이 차감되었으나 받지 않은 경우 또는 해지환급금이 없는 경우를 포함합니다)에는 이 특약은 해지되지 않습니다.
- ② 계약자가 제2회 이후의 보험료를 납입기일까지 납입하지 않아 보험료 납입이 연체 중인 경우에 회사는 14일(보험기간이 1년 미만인 경우에는 7일) 이상의 기간을 납입최고(독촉)기간(납입최고(독촉)기간의 마지막 날이 영업일이 아닌 때에는 최고(독촉)기간은 그 다음 날까지로 함

니다)으로 정합니다.



용어해설

“납입최고(독촉)”이란?

약정된 기일까지 보험료가 납입되지 않을 경우, 회사가 계약자에게 납입을 재촉하는 일을 말합니다.

- ③ 제2항의 경우 회사는 아래 사항에 대하여 서면(등기우편 등), 전화(음성녹음) 또는 전자문서 등으로 알려드립니다. 다만 해지 전에 발생한 보험금 지급사유에 대하여 회사는 보상하여 드립니다.
 - 1. 계약자(보험수익자와 계약자가 다른 경우 보험수익자를 포함합니다)에게 납입최고(독촉)기간 내에 연체된 특약보험료를 납입하여야 한다는 내용
 - 2. 납입최고(독촉)기간이 끝나는 날까지 보험료를 납입하지 않을 경우 납입최고(독촉)기간이 끝나는 날의 다음 날에 특약이 해지된다는 내용(이 경우 특약이 해지되는 때에는 즉시 해지환급금에서 보험계약대출원금과 이자가 차감된다는 내용을 포함합니다)
- ④ 회사가 제2항 및 제3항에 따른 납입최고(독촉) 등을 전자문서로 안내하고자 할 경우에는 계약자에게 서면, 전자서명법 제2조 제2호에 따른 전자서명 또는 동법 제2조 제3호에 따른 공인전자서명으로 동의를 얻어 수신확인을 조건으로 전자문서를 송신하여야 하며, 계약자가 전자문서에 대하여 수신을 확인하기 전까지는 그 전자문서는 송신되지 않은 것으로 봅니다. 회사는 전자문서가 수신되지 않은 것을 확인한 경우에는 제2항의 납입최고(독촉)기간을 설정하여 제3항에서 정한 내용을 서면(등기우편 등) 또는 전화(음성녹음)로 다시 알려 드립니다.
- ⑤ 제1항에서 제3항의 규정에 따라 특약이 해지된 경우에는 제19조(해지환급금) 제1항에 따른 해지환급금을 계약자에게 지급합니다.



관련법규

전자서명법 제2조 제2호 및 제3호

제2조(정의) 이 법에서 사용하는 용어의 정의는 다음과 같다.

- 2. "전자서명"이라 함은 서명자를 확인하고 서명자가 당해 전자문서에 서명을 하였음을 나타내는데 이용하기 위하여 당해 전자문서에 첨부되거나 논리적으로 결합된 전자적 형태의 정보를 말한다.
- 3. "공인전자서명"이라 함은 다음 각목의 요건을 갖추고 공인인증서에 기초한 전자서명을 말한다.
 - 가. 전자서명생성정보가 가입자에게 유일하게 속할 것
 - 나. 서명 당시 가입자가 전자서명생성정보를 지배·관리하고 있을 것
 - 다. 전자서명이 있는 후에 당해 전자서명에 대한 변경여부를 확인할 수 있을 것
 - 라. 전자서명이 있는 후에 당해 전자문서의 변경여부를 확인할 수 있을 것 (※ 향후 관련법령이 개정된 경우 개정된 내용을 적용합니다.)

제17조 [보험료의 납입을 연체하여 해지된 특약의 부활(효력회복)]

- ① 회사는 이 특약의 부활(효력회복) 청약을 받은 경우에는 주계약의 부활(효력회복)을 승낙한 경우에 한하여 주계약 약관의 부활(효력회복)의 규정에 따라 주계약과 동시에 이 특약의 부활(효력회복)을 취급합니다.



“부활(효력회복)”이란?

보험료 납입을 연체하여 계약이 해지되고 계약자가 해지환급금을 받지 않은 경우에 회사가 정하는 소정의 절차에 따라 해지된 계약을 다시 되살리는 일을 말합니다.

- ② 주계약의 부활(효력회복) 청약할 때 계약자로부터 별도의 신청이 없을 때에는 이 특약도 동시에 부활(효력회복)을 청약한 것으로 봅니다.
- ③ 제1항에도 불구하고 다음 각 호를 모두 만족하는 경우에 계약자는 해지된 날부터 3년 이내에 회사가 정한 절차에 따라 이 특약의 부활(효력회복)을 청약할 수 있습니다. 이 경우 주계약 약관의 부활(효력회복) 규정에 따라 이 특약의 부활(효력회복)을 취급합니다.
 - 1. 주계약의 보험료 납입기간이 완료 또는 보험료 납입이 면제되었거나, 주계약이 소멸된 경우(다만, 주계약이 피보험자의 사망 이외의 원인으로 소멸된 경우에 한합니다)
 - 2. 제16조(보험료의 납입이 연체되는 경우 납입최고(독촉)와 특약의 해지)에 따라 이 특약이 해지되었으나 특약의 해지환급금을 받지 않은 경우(보험계약대출 등에 따라 해지환급금이 차감되었으나 받지 않은 경우 또는 해지환급금이 없는 경우 포함)
- ④ 특약을 부활(효력회복)하는 경우의 보장개시일은 부활(효력회복)일로 합니다.

제5관 특약의 해지 및 해지환급금 등

제18조 [계약자의 임의해지]

계약자는 이 특약이 소멸하기 전에 언제든지 특약을 해지할 수 있으며, 이 경우 회사는 제19조(해지환급금) 제1항에 따른 해지환급금을 계약자에게 지급합니다.

제19조 [해지환급금]

- ① 이 약관에 따른 해지환급금은 「보험료 및 책임준비금 산출방법서」에 따라 계산합니다.
- ② 해지환급금의 지급사유가 발생한 경우 계약자는 회사에 해지환급금을 청구하여야 하며, 회사는 청구를 접수한 날부터 3영업일 이내에 해지환급금을 지급합니다. 해지환급금 지급일까지의 기간에 대한 이자의 계산은 (별표 1-1) ‘보험금 등을 지급할 때의 적립이율 계산’에 따릅니다.
- ③ 회사는 경과기간별 해지환급금에 관한 표를 계약자에게 제공하여 드립니다.



“보험료 및 책임준비금 산출방법서”란?

회사의 기초서류 중 하나로서 보험약관에서 보장하는 위험에 대하여 보험료, 책임준비금, 해지환급금 등이 적절하게 계산될 수 있도록 산출기초율(적용이율, 계약체결비용, 계약관리비용, 위험률 등)을 사용하여 계산한 방법을 기재하는 서류입니다.

제6관 기타사항 등

제20조 [주계약 약관의 준용]

이 특약에 정하지 않은 사항에 대하여는 주계약 약관의 규정에 따릅니다.

(별표 1)

보험금 지급기준표

(기준 : 특약보험가입금액 1,000만원)

급 여 명 칭	지 급 사 유	지 급 금 액
수술급여금 (제4조)	보험기간 중 피보험자가 “1~5종 수술분류표 I” 에서 정한 수술을 받았을 때	1종 : 15만원 2종 : 30만원 3종 : 50만원 4종 : 100만원 5종 : 300만원 (수술 1회당)

※ 피보험자가 동시에 두 종류 이상의 수술을 받은 경우에는 그 수술 중 가장 높은 급여에 해당하는 한 종류의 수술에 대해서만 수술급여금을 지급합니다.

다만, 동시에 두 종류 이상의 수술을 받은 경우라 하더라도 동일한 신체부위가 아닌 경우로서 의학적으로 치료목적이 다른 독립적인 수술을 받은 경우에는 각각의 수술급여금을 지급합니다.

(별표 1-1)

보험금 등을 지급할 때의 적립이율 계산

(제8조 제2항 및 제19조 제2항 관련)

구 분	기 간	지 급 이 자
수술급여금 (제4조)	지급기일의 다음날부터 30일 이내 기간	보험계약대출이율
	지급기일의 31일 이후부터 60일 이내 기간	보험계약대출이율+가산이율(4.0%)
	지급기일의 61일 이후부터 90일 이내 기간	보험계약대출이율+가산이율(6.0%)
	지급기일의 91일 이후 기간	보험계약대출이율+가산이율(8.0%)
해지환급금 (제19조 제1항)	지급사유가 발생한 날의 다음날부 터 청구일까지의 기간	1년 이내 : 평균공시이율의 50% 1년 초과기간 : 1%
	청구일의 다음날부터 지급일까지 의 기간	보험계약대출이율

- 주) 1. 지급이자의 계산은 연단위 복리로 계산합니다.
다만, 주계약 약관에 정한 소멸시효가 완성된 이후에는 지급하지 않습니다.
2. 약관의 내용에 따라 계약자, 피보험자 또는 보험수익자의 책임있는 사유로 보험금 지급이 지연된 때에는 그 해당기간에 대한 이자는 지급되지 않을 수 있습니다.
3. 가산이율 적용시 금융위원회 또는 금융감독원이 정당한 사유로 인정하는 경우에는 해당 기간에 대하여 가산이율을 적용하지 않습니다.

1~5종 수술분류표 I

I. 일반 질병 및 재해 치료목적의 수술

구분	수술명	수술종류
피부, 유방의 수술	1. 피부이식수술(25cm이상인 경우), 피판수술(피판분리수술, Z flap, W flap 제외)	3
	2. 피부이식수술(25cm미만인 경우)	1
	3. 유방절단수술(切斷術, Mastectomy)	3
	4. 기타 유방수술(농양의 절개 및 배액은 제외) [단, 치료목적의 Mammotomy는 수술개시일로부터 60일 이내 2회 이상의 수술은 1회의 수술로 간주하여 1회의 수술보험금을 지급하며 이후 동일한 기준으로 반복 지급이 가능합니다.]	1
근골(筋骨)의 수술 [발정술(拔釘術) 등 내고정물 제거술은 제외함] [치(齒)·치은·치근(齒根)·치조골(齒槽骨)의 처치, 임플란트(Implant) 등 치과 처치 및 수술에 수반하는 것은 제외함]	5. 골(骨) 이식수술	2
	6. 두개골(頭蓋骨, cranium) 관혈수술 [비골(鼻骨)·비중격(鼻中隔)·상악골(上顎骨)·하악골(下顎骨)·악관절(顎關節)은 제외함]	3
	7. 비골(鼻骨) 수술 [비중격 만곡증(彎曲症)수술, 수면중 무호흡 수술은 제외]	1
	8. 상악골(上顎骨), 하악골(下顎骨), 악관절(顎關節) 관혈수술	2
	9. 척추골(脊椎骨), 골반골(骨盤骨), 추간판 관혈수술	3
	10. 쇄골(鎖骨), 견갑골(肩胛骨), 늑골(肋骨), 흉골(胸骨) 관혈수술	2
	11. 사지(四肢) 절단수술(다지증에 대한 절단수술은 제외함)	
	11-1. 손가락, 발가락 절단수술[골, 관절의 이단(離斷)에 수반하는 것]	1
	11-2. 기타 사지(四肢)절단수술	3
	12. 절단(切斷)된 사지(四肢)재접합수술(再接合手術) [골, 관절의 이단(離斷)에 수반하는 것]	3
	13. 사지골(四肢骨), 사지관절(四肢關節) 관혈수술	
	13-1. 손가락, 발가락의 골 및 관절 관혈수술	1
	13-2. 기타 사지골(四肢骨), 사지관절(四肢關節) 관혈수술	2
	14. 근(筋), 건(腱), 인대(靭帶), 연골(軟骨) 관혈수술	1
호흡기계, 흉부(胸部)의 수술	15. 만성부비강염(慢性副鼻腔炎) 근본수술(根本手術)	1
	16. 후두(喉頭) 관혈적 절제수술	3
	17. 편도, 아데노이드 절제수술	1
	18. 기관(氣管), 기관지(氣管支), 폐(肺), 흉막(胸膜) 관혈수술 [개흉술(開胸術, Thoracotomy)을 수반하는 것]	4
	19. 폐장(肺臟) 이식수술 [수용자(受容者)에 한함]	5
	20. 흉곽(胸郭) 형성수술(形成手術)	3
	21. 종격종양(縱隔腫瘍), 흉선 절제수술[개흉술을 수반하는 것]	4

구분	수술명	수술종류
순환기계, 비장(脾腸)의 수술	22. 혈관관혈수술(하지정맥류 및 손가락 발가락은 제외)	3
	23. 하지 정맥류(靜脈瘤) 근본수술 및 손가락 발가락 혈관관혈수술	1
	24. 대동맥(大動脈), 대정맥(大靜脈), 폐동맥(肺動脈), 관동맥(冠動脈) 관혈수술[개흉술, 개복술을 수반하는 것]	5
	25. 심막(心膜) 관혈수술 [개흉술을 수반하는 것]	4
	26. 심장내(心臟內) 관혈수술 [개흉술을 수반하는 것]	5
	27. 심장 이식수술 [수용자에 한함]	5
	28. 체내용(體內用) 인공심박조율기(人工心搏調律機, Artificial pacemaker) 매입술(埋入術)	3
	29. 비장(脾腸) 절제수술	3
	소화기계의 수술	30. 이하선 절제수술
31-1. 악하선, 설하선 절제수술		2
31-2. 기타 타액선 절제수술(타석제거는 제외)		1
32. 식도(食道) 이단술(離斷術) [개흉술, 개복술(開腹術, Laparotomy)을 수반하는 것]		4
33. 위 절제수술(胃 切除手術, Gastrectomy) [개복술을 수반하는 것]		4
34. 기타의 위·식도 관혈수술 [개흉술, 개복술을 수반하는 것]		3
35. 간장(肝臟), 췌장(胰臟) 관혈수술 [개복술을 수반하는 것]		4
36. 담낭(膽囊), 담도(膽道) 관혈수술 [개복술을 수반하는 것]		3
37. 간장 이식수술 [수용자에 한함, 개복술을 수반하는 것]		5
38. 췌장 이식수술 [개복술을 수반해야 하며 수용자에 한함] (단, 랑게르한스 소도(Islet of Langerhans)세포 이식수술은 제외함)		5
39. 탈장(脫腸) 근본수술		1
40. 전신성 복막염(全身性 腹膜炎, Generalized peritonitis) 수술		2
41. 충수(蟲垂)절제술(충수염관련 충수주위 농양수술, 국한성 복막염 수술 포함), 맹장봉축술(盲腸縫縮術)		2
42. 직장탈(直腸脫) 근본수술		1
43. 소장(小腸), 결장(結腸), 직장(直腸), 장간막(腸間膜) 관혈수술 [개복술을 수반하는 것] 단, 직장탈근본수술은 제외		4
44. 치루(痔瘻), 탈항(脫肛), 치핵(痔核) 근본수술 [근치를 목적으로 하지 않은 수술은 제외함]		1

구분	수술명	수술종류
비뇨기계·생식기계의 수술 (인공임신중절수술은 제외함)	45. 신장(腎臟), 방광(膀胱), 신우(腎盂), 요관(尿管)관혈수술 [개복술을 수반하는 것, 경요도적 조작 및 방광류·요실금 교정수술은 제외]	4
	46. 요도 관혈수술 [경요도적 조작은 제외함]	2
	47. 방광류·요실금 교정수술	1
	48. 신장(腎臟) 이식수술(移植手術) [수용자에 한함]	5
	49. 음경(陰莖) 절단수술 (포경수술 및 음경이물제거수술은 제외)	3
	50. 고환(辜丸), 부고환(副辜丸), 정관(精管), 정색(精索), 정낭(精囊)관혈수술, 전립선(前立腺)관혈수술	2
	51. 음낭관혈수술	1
	52. 자궁, 난소, 난관 관혈수술 (단, 제왕절개만출술 및 경질적인 조작은 제외)	2
	53. 경질적 자궁, 난소, 난관 수술 [수술개시일부터 60일 이내 2회 이상의 수술은 1회의 수술로 간주하여 1회의 수술보험금을 지급하며 이후 동일한 기준으로 반복 지급이 가능합니다.]	1
	54. 제왕절개만출술(帝王切開娩出術)	1
	55. 질탈(膺脫)근본수술	1
내분비기계의 수술	56. 뇌하수체종양(腦下垂體腫瘍) 절제수술	5
	57. 갑상선(甲狀腺)·부갑상선(副甲狀腺) 관혈수술	3
	58. 부신(副腎) 절제수술	4
신경계의 수술	59. 두개내(頭蓋內) 관혈수술 [개두술(開頭術, Craniotomy)을 수반하는 것]	5
	60. 신경(神經) 관혈수술	2
	61. 관혈적 척수종양(脊髓腫瘍) 절제수술	4
	62. 척수경막내외(脊髓硬膜內外) 관혈수술	3
시각기의 수술 [약물주입술은 제외]	63. 안검하수증(眼檢下垂症)수술(안검내반증 제외)	1
	64. 누소관(淚小管)형성수술(누관튜브삽입술 포함)	1
	65. 누낭비강(淚囊鼻腔) 관혈수술	2
	66. 결막낭(結膜囊) 형성수술	2
	67. 각막, 결막, 공막 봉합수술	1
	68. 각막, 공막 이식수술	2
	69. 전방(前房), 홍채(虹彩), 유리체(琉璃體) 관혈수술	2
	70. 녹내장(綠內障) 관혈수술	3
	71. 백내장(白內障), 수정체(水晶體) 관혈수술	1
	72. 망막박리(網膜剝離) 수술 [수술개시일부터 60일 이내 2회 이상의 수술은 1회의 수술로 간주하여 1회의 수술보험금을 지급하며 이후 동일한 기준으로 반복 지급이 가능합니다.]	2

구분	수술명	수술종류
시각기의 수술 [약물주입은 제외]	73. 레이저(Laser)에 의한 안구(眼球) 수술 [수술개시일부터 60일 이내 2회 이상의 수술은 1회의 수술로 간주하여 1회의 수술보험금을 지급하며 이후 동일한 기준으로 반복 지급이 가능합니다.]	1
	74. 냉동응고(冷凍凝固)에 의한 안구(眼球) 수술 [수술개시일부터 60일 이내 2회 이상의 수술은 1회의 수술로 간주하여 1회의 수술보험금을 지급하며 이후 동일한 기준으로 반복 지급이 가능합니다.]	2
	75. 안구적출술, 조직충전술(組織充填術)	3
	76. 안와내양절제수술	3
	77. 관혈적 안와내(眼窩內) 이물제거수술(異物除去手術)	1
	78. 안근(眼筋)관혈수술	1
	79. 관혈적 고막(鼓膜) 성형술 [고막 패치술은 제외]	2
	80. 유양동 절제술(乳樣洞切除術, mastoidectomy)	2
청각기(聽覺器)의 수술	81. 중이(中耳) 관혈수술 [중이내 튜브유치술 제외]	2
	82. 중이내(中耳內) 튜브유치술 [고막 패치술은 제외, 수술개시일부터 60일 이내 2회 이상의 수술은 1회의 수술로 간주하여 1회의 수술보험금을 지급하며 이후 동일한 기준으로 반복 지급이 가능합니다.]	1
	83. 내이(內耳) 관혈수술	3
	84. 상기 이외의 개두술(開頭術)	3
상기 이외의 수술 [검사, 처치, 약물주입요법은 포함하지 않음]	85. 상기 이외의 개흉술(開胸術)	3
	86. 상기 이외의 개복술(開腹術)	2
	87. 체외충격파쇄석술(體外衝擊破碎石術, E.S.W.L) [수술개시일부터 60일 이내 2회 이상의 수술은 1회의 수술로 간주하여 1회의 수술보험금을 지급하며 이후 동일한 기준으로 반복 지급이 가능합니다.] * 체외충격파치료술(E.S.W.T)은 제외	2
	88. 내시경(Fiberscope)에 의한 내시경 수술 또는 카테터(Catheter)·고주파 전극 등에 의한 경피적 수술 [수술개시일부터 60일 이내 2회 이상의 수술은 1회의 수술로 간주하여 1회의 수술보험금을 지급하며 이후 동일한 기준으로 반복 지급이 가능합니다.]	
	88-1. 뇌, 심장	3
	88-2. 후두, 흉부장기(심장 제외), 복부장기(비뇨, 생식기 제외), 척추, 사지관절(손가락, 발가락은 제외)	2
	88-3. 비뇨, 생식기 및 손가락, 발가락	1

(주) 상기 1~87항의 수술 중 내시경(Fiberscope)을 이용한 내시경 수술 또는 카테터(Catheter) 등에 의한 경피적(經皮的, Percutaneous) 수술은 88항을 적용합니다.

다만, 복강경·흉강경에 의한 수술은 해당부위(1~87항)의 수술로 적용합니다.

II. 악성신생물 치료 목적의 수술

수술명	수술종류
1. 관혈적 악성신생물(惡性新生物) 근치수술(根治手術, Radical curative surgery) 단, 기타피부암(C44) 제외 [내시경 수술, 카테터·고주파 전극 등의 경피적 수술 등은 제외함]	5
1-1. 기타피부암(C44)	3
2. 내시경 수술, 카테터·고주파 전극 등에 의한 악성신생물 수술 [수술개시일부터 60일 이내 2회 이상의 수술은 1회의 수술로 간주하여 1회의 수술보험금을 지급하며 이후 동일한 기준으로 반복 지급이 가능합니다.]	3
3. 상기 이외의 기타 악성신생물수술 [수술개시일부터 60일 이내 2회 이상의 수술은 1회의 수술로 간주하여 1회의 수술보험금을 지급하며 이후 동일한 기준으로 반복 지급이 가능합니다.]	3

- (㉞) 1. 제자리암·경계성종양에 대한 수술은 '1. 일반 질병 및 재해치료 목적의 수술' 항목의 적용을 받습니다.
2. 카테터(Catheter)를 이용한 흡인·천자·약물주입요법은 포함하지 않습니다.
3. 비고형암에 대한 비관혈적 근치술은 관혈적 악성신생물 근치수술에 준하여 5종 수술로 인정합니다.
- 비고형암에 대한 비관혈적 근치술 중 조혈모세포 이식술은 일련의 과정(추출, 필터링, 배양, 제거, 주입)을 모두 포함하여 1회의 수술로 인정합니다.
 - 다만 약물 등을 투여하기 위한 시술(예. 중심정맥삽관술)만 시행할 경우에는 5종으로 인정하지 않습니다.

III. 악성신생물 근치·두개내신생물 근치 방사선 조사 분류표

방사선 조사 분류항목	수술종류
1. 악성신생물 근치 방사선 조사 [5,000Rad 이상의 조사(照射)를 하는 경우로 한정하며, 악성신생물 근치 사이버 나이프(Cyberknife) 정위적 방사선 치료(定位的 放射線 治療, Stereotactic radiotherapy)를 포함함]	3
2. 두개내 신생물 근치 감마 나이프(Gammaknife) 정위적 방사선 치료	3

- (㉞) 수술개시일부터 60일 이내 2회 이상의 수술은 1회의 수술로 간주하여 1회의 수술보험금을 지급하며 이후 동일한 기준으로 반복 지급이 가능합니다.

(1~5종 수술분류표 I 사용 지침)

1. '수술'이라 함은 의사, 치과의사 또는 한의사의 면허를 가진 자가 피보험자의 질병 또는 재해로 인한 치료를 직접목적으로 필요하다고 인정한 경우로서 의료법 제3조(의료기관)의 규정에서 정한 국내의 병원이나 의원 또는 국외의 의료관련법에서 정한 의료기관에서 의사의 관리하에 <1~5종 수술분류표 I>에 정한 행위(기구를 사용하여 생체에 절단(切斷), 적제(摘除) 등의 조작을 가하는 것(보건복지부 산하 신의료기술평가위원회【향후 제도변경시에는 동 위원회와 동일한 기능을 수행하는 기관】로부터 안전성과 치료효과를 인정받은 최신 수술기법도 포함됩니다)을 말합니다. 다만, 흡인(吸引, 주사기 등으로 빨아 들이는 것), 천자(穿刺, 바늘 또는 관을 꽂아 체액·조직을 뽑아내거나 약물을 주입하는 것) 등의 조치 및 신경(神經)차단(NERVE BLOCK)은 제외)를 하는 것을 말합니다.
2. '관혈(觀血)' 수술이라 함은 병변 부위를 육안으로 직접 보면서 수술적 조작을 하기 위해 피부에 절개를 가하고 병변부위를 노출시켜서 수술하는 것을 말합니다.
3. '근본(根本)' 혹은 '근치(根治)' 수술이라 함은 일회의 수술로 해당 질병을 완전히 치유할 수 있는 수술을 말합니다.
4. '관혈적 악성신생물 근치수술'이라 함은 관혈적 방법을 통해 악성신생물의 원발 병소를 완전히 절제, 적제, 적출하고 혹은 광청술을 함께 실시한 경우입니다.
5. <1~5종 수술분류표 I> 상에 열거되지 않은 선진의료적 첨단 수술에 대한 인정 및 적용 기준 <1~5종 수술분류표 I>에서의 선진의료적 첨단 수술은 상기 "수술"의 정의에 해당하여야 하고 약물투여치료, 방사선조사치료 또는 기타의 보존적 치료로 분류될 수 없는 경우이어야 합니다.
 - 1) 1~5종 수술분류표 I 상의 수술 이외에 보건복지부 산하 신의료기술평가위원회(향후 제도 변경시에는 동 위원회와 동일한 기능을 수행하는 기관)로부터 안전성과 치료효과를 인정받은 최신 수술기법으로 치료한 경우 1~5종 수술분류표상의 동일부위 수술로 봅니다. 이 때에 해당 최신수술기법은 수술개시일부터 60일 이내 2회 이상의 수술은 1회의 수술로 간주하여 1회의 수술보험금을 지급하며 이후 동일한 기준으로 반복 지급이 가능합니다.
 - 2) 단, 이 선진의료적 첨단 수술이 본질적으로 내시경(Fiberscope)에 의한 내시경 수술 또는 카테터(Catheter) 등에 의한 경피적 수술인 경우에는 <1~5종 수술분류표 I> 중 '일반질병 및 재해치료 목적의 수술' 88항 (악성신생물의 경우는 '악성신생물 치료목적의 수술' 2항)을 우선 적용합니다.
6. '악성 신생물 근치 사이버 나이프(Cyberknife) 정위적 방사선 치료'라 함은 선형가속기(LINAC)에서 발생하는 가는 방사선(Pencil beam)들을 다양한 각도에서 악성 신생물을 향해 집중적으로 조사하면서 동시에 악성신생물의 움직임을 병변 추적 장치를 이용하여 실시간으로 추적하면서 치료하는 방법입니다.
7. '두개내 신생물 근치 감마나이프 (Gammaknife)정위적 방사선 치료'라 함은 정위 좌표계를 이용하여 코발트 60 방사성 동위원소 (Co-60) 에서 나오는 감마선을 두개강 내의 신생물을 향해 집중 조사함으로써 두개(頭蓋)를 열지 않고도 수술적 제거와 같은 효과를 내는 치료를 말합니다.
8. 다음과 같은 수술은 수술급여금 지급대상에서 보장을 제외합니다.

- 1) 미용 성형상의 수술
- 2) 피임(避妊) 목적의 수술
- 3) 피임 및 불임술 후 가임목적의 수술
- 4) 검사 및 진단을 위한 수술[생검(生檢), 복강경 검사(腹腔鏡檢査) 등]

재해분류표

1. 보장대상이 되는 재해

다음 각 호에 해당하는 재해는 이 보험의 약관에 따라 보험금을 지급합니다.

- ① 한국표준질병사인분류상의 (S00~Y84)에 해당하는 우발적인 외래의 사고
- ② 감염병의 예방 및 관리에 관한 법률 제2조 제2호에 규정한 감염병 (콜레라, 장티푸스, 파라티푸스, 세균성이질, 장출혈성대장균감염증, A형간염)



관련법규

감염병의 예방 및 관리에 관한 법률 제2조 제2호

제2조(정의) 이 법에서 사용하는 용어의 뜻은 다음과 같다.

- 1. (생략)
- 2. "제1군감염병"이란 마시는 물 또는 식품을 매개로 발생하고 집단 발생의 우려가 커서 발생 또는 유행 즉시 방역대책을 수립하여야 하는 다음 각 목의 감염병을 말한다.
 - 가. 콜레라, 나. 장티푸스, 다. 파라티푸스, 라. 세균성이질,
 - 마. 장출혈성대장균감염증, 바. A형간염

2. 보험금을 지급하지 않는 재해

다음 각 호에 해당하는 경우에는 재해분류에서 제외하여 보험금을 지급하지 않습니다.

- ① 질병 또는 체질적 요인이 있는 자로서 경미한 외부 요인으로 발병하거나 또는 그 증상이 더욱 악화된 경우
- ② 사고의 원인이 다음과 같은 경우
 - 과로 및 격심한 또는 반복적인 운동(X50)
 - 무중력 환경에서의 장시간 체류(X52)
 - 식량부족(X53)
 - 물부족(X54)
 - 상세불명의 결핍(X57)
 - 고의적 자해(X60~X84)
 - “법적 개입” 중 법적 처형(Y35.5)
- ③ “외과적 및 내과적 치료중 환자의 재난(Y60~Y69)” 중 진료기관의 고의 또는 과실이 없는 사고(다만, 처치 당시에는 재난에 대한 언급이 없었으나 환자의 이상반응 또는 이후 합병증의 원인이 된 외과적 및 내과적 처치(Y83~Y84)는 보장)
- ④ “자연의 힘에 노출(X30~X39)” 중 급격한 액체손실로 인한 탈수
- ⑤ “우발적 익사 및 익수(W65~W74), 기타 호흡과 관련된 불의의 위험(W75~W84), 눈 또는 인체의 개구부를 통하여 들어온 이물질(W44)” 중 질병에 의한 호흡장애 및 삼킴장애
- ⑥ 한국표준질병사인분류상의 (U00~U99)에 해당하는 질병

※ () 안은 제7차 개정 한국표준질병·사인분류(통계청고시 제2015-309호, 2016.1.1시행)상의 분류번호이며, 제8차 개정 이후 상기 재해 이외에 추가로 위1 및 2의 각 호의 분류번호에 해당하는 재해가 있는 경우에는 그 재해도 포함하는 것으로 합니다.

※ 감염병에 관한 법률이 제·개정될 경우, 보험사고 발생당시 제·개정된 법률을 적용합니다.

장 해 분 류 표

총 칙

1. 장애의 정의

- 1) '장애'라 함은 상해 또는 질병에 대하여 치유된 후 신체에 남아 있는 영구적인 정신 또는 육체의 훼손상태 및 기능상실 상태를 말한다. 다만, 질병과 부상의 주증상과 합병증상 및 이에 대한 치료를 받는 과정에서 일시적으로 나타나는 증상은 장애에 포함되지 않는다.
- 2) '영구적'이라 함은 원칙적으로 치유하는 때 장래 회복할 가망이 없는 상태로서 정신적 또는 육체적 훼손상태임이 의학적으로 인정되는 경우를 말한다.
- 3) '치유된 후'라 함은 상해 또는 질병에 대한 치료의 효과를 기대할 수 없게 되고 또한 그 증상이 고정된 상태를 말한다.
- 4) 다만, 영구히 고정된 증상은 아니지만 치료 종결 후 한시적으로 나타나는 장애에 대하여는 그 기간이 5년 이상인 경우 해당 장애지급률의 20%를 장애지급률로 한다.
- 5) 위 4)에 따라 장애지급률이 결정되었으나 그 이후 보장받을 수 있는 기간(계약의 효력이 없어진 경우에는 보험기간이 10년 이상인 계약은 상해 발생일 또는 질병의 진단확정일부터 2년 이내로 하고, 보험기간이 10년 미만인 계약은 상해 발생일 또는 질병의 진단확정일 부터 1년 이내)에 장애상태가 더 악화된 때에는 그 악화된 장애상태를 기준으로 장애지급률을 결정한다.

2. 신체부위

'신체부위'라 함은 ① 눈 ② 귀 ③ 코 ④ 씹어먹거나 말하는 기능 ⑤ 외모 ⑥ 척추(등뼈) ⑦ 체간골 ⑧ 팔 ⑨ 다리 ⑩ 손가락 ⑪ 발가락 ⑫ 흉·복부장기 및 비뇨생식기 ⑬ 신경계·정신행동의 13개 부위를 말하며, 이를 각각 동일한 신체부위라 한다. 다만, 좌우의 눈, 귀, 팔, 다리, 손가락, 발가락은 각각 다른 신체부위로 본다.

3. 기타

- 1) 하나의 장애가 관찰 방법에 따라서 장애분류표상 2가지 이상의 신체부위에서 장애로 평가 되는 경우에는 그 중 높은 지급률을 적용한다.
- 2) 동일한 신체부위에 2가지 이상의 장애가 발생한 경우에는 합산하지 않고 그중 높은 지급률을 적용함을 원칙으로 한다. 그러나 각 신체부위별 판정기준에서 별도로 정한 경우에는 그 기준에 따른다.
- 3) 하나의 장애가 다른 장애와 통상 파생하는 관계에 있는 경우에는 그중 높은 지급률만을 적용하며, 하나의 장애로 둘 이상의 파생장애가 발생하는 경우 각 파생장애의 지급률을 합산한 지급률과 최초 장애의 지급률을 비교하여 그 중 높은 지급률을 적용한다
- 4) 의학적으로 뇌사판정을 받고 호흡기능과 심장박동기능을 상실하여 인공심박동기 등 장치에 의존하여 생명을 연장하고 있는 뇌사상태는 장애의 판정대상에 포함되지 않는다. 다만,

뇌사판정을 받은 경우가 아닌 식물인간상태(의식이 전혀 없고 사지의 자발적인 움직임이 불가능하여 일상생활에서 항시 간호가 필요한 상태)는 각 신체부위별 판정기준에 따라 평가한다.

- 5) 장애인단서에는 ① 장애인단명 및 발생시기 ② 장애의 내용과 그 정도 ③ 사고와의 인과관계 및 사고의 관여도 ④ 향후 치료의 문제 및 호전도를 필수적으로 기재해야 한다. 다만, 신경계-정신행동 장애의 경우 ① 개호(장애로 혼자서 활동이 어려운 사람을 곁에서 돌보는 것) 여부 ② 객관적 이유 및 개호의 내용을 추가로 기재하여야 한다.

장애분류별 판정기준

1. 눈의 장애

가. 장애의 분류

장애의 분류	지급률
1) 두 눈이 멀었을 때	100
2) 한 눈이 멀었을 때	50
3) 한 눈의 교정시력이 0.02 이하로 된 때	35
4) 한 눈의 교정시력이 0.06 이하로 된 때	25
5) 한 눈의 교정시력이 0.1 이하로 된 때	15
6) 한 눈의 교정시력이 0.2 이하로 된 때	5
7) 한 눈의 안구(눈동자)에 뚜렷한 운동장애나 뚜렷한 조절기능장애를 남긴 때	10
8) 한 눈에 뚜렷한 시야장애를 남긴 때	5
9) 한 눈의 눈꺼풀에 뚜렷한 결손을 남긴 때	10
10) 한 눈의 눈꺼풀에 뚜렷한 운동장애를 남긴 때	5

나. 장애판정기준

- 1) 시력장애의 경우 공인된 시력검사표에 따라 최소 3회 이상 측정한다.
- 2) '교정시력'이라 함은 안경(콘택트렌즈를 포함한 모든 종류의 시력 교정수단)으로 교정한 원거리 최대교정시력을 말한다. 다만, 각막이식술을 받은 환자인 경우 각막이식술 이전의 시력상태를 기준으로 평가한다.
- 3) '한눈이 멀었을 때'라 함은 안구의 적출은 물론 명암을 가리지 못하거나('광각무') 겨우 가릴 수 있는 경우('광각유')를 말한다.
- 4) '한눈의 교정시력이 0.02이하로 된 때'라 함은 안전수동(Hand Movement)^{주1)}, 안전수지(Finger Counting)^{주2)} 상태를 포함한다.

※ 주1) 안전수동 : 물체를 감별할 정도의 시력상태가 아니며 눈앞에서 손의 움직임을 식

별할 수 있을 정도의 시력상태

주2) 안전수지 : 시표의 가장 큰 글씨를 읽을 수 있을 정도의 시력은 아니나 눈 앞 30cm 이내에서 손가락의 개수를 식별할 수 있을 정도의 시력상태

- 5) 안구(눈동자) 운동장애의 판정은 질병의 진단 또는 외상 후 1년 이상이 지난 뒤 그 장애 정도를 평가한다.
- 6) ‘안구(눈동자)의 뚜렷한 운동장애’라 함은 아래의 두 경우 중 하나에 해당하는 경우를 말한다.
 - 가) 한 눈의 안구(눈동자)의 주시야(머리를 움직이지 않고 눈만을 움직여서 볼 수 있는 범위)의 운동범위가 정상 1/2 이하로 감소된 경우
 - 나) 중심 20도 이내에서 복시(물체가 둘로 보이거나 겹쳐 보임)를 남긴 경우
- 7) ‘안구(눈동자)의 뚜렷한 조절기능장애’라 함은 조절력이 정상 1/2 이하로 감소된 경우를 말한다. 다만, 조절력의 감소를 무시할 수 있는 50세 이상(장애진단시 연령 기준)의 경우에는 제외한다.
- 8) ‘뚜렷한 시야 장애’라 함은 한 눈의 시야 범위가 정상시야 범위의 60% 이하로 제한된 경우를 말한다. 이 경우 시야검사는 공인된 시야검사방법으로 측정하며, 시야장애 평가 시 자동 시야검사계(골드만 시야검사)를 이용하여 8방향 시야범위 합계를 정상범위와 비교하여 평가한다.
- 9) ‘눈꺼풀에 뚜렷한 결손을 남긴 때’라 함은 눈꺼풀의 결손으로 눈을 감았을 때 각막(검은 자위)이 완전히 덮이지 않는 경우를 말한다.
- 10) ‘눈꺼풀에 뚜렷한 운동장애를 남긴 때’라 함은 눈을 떴을 때 동공을 1/2 이상 덮거나 또는 눈을 감았을 때 각막을 완전히 덮을 수 없는 경우를 말한다.
- 11) 외상이나 화상 등으로 안구의 적출이 불가피한 경우에는 외모의 추상(추한 모습)이 가산된다. 이 경우 안구가 적출되어 눈자위의 조직요물(凹沒) 등으로 의안마저 끼워 넣을 수 없는 상태이면 ‘뚜렷한 추상(추한 모습)’으로, 의안을 끼워 넣을 수 있는 상태이면 ‘약간의 추상(추한 모습)’으로 지급률을 가산한다.
- 12) ‘눈꺼풀에 뚜렷한 결손을 남긴 때’에 해당하는 경우에는 추상(추한 모습)장애를 포함하여 장애를 평가한 것으로 보고 추상(추한 모습)장애를 가산하지 않는다. 다만, 안면부의 추상(추한 모습)은 두 가지 장애평가 방법 중 피보험자에게 유리한 것을 적용한다.

2. 귀의 장애

가. 장애의 분류

장애의 분류	지급률
1) 두 귀의 청력을 완전히 잃었을 때	80
2) 한 귀의 청력을 완전히 잃고, 다른 귀의 청력에 심한 장애를 남긴 때	45
3) 한 귀의 청력을 완전히 잃었을 때	25
4) 한 귀의 청력에 심한 장애를 남긴 때	15
5) 한 귀의 청력에 약간의 장애를 남긴 때	5
6) 한 귀의 귓바퀴의 대부분이 결손된 때	10
7) 평형기능에 장애를 남긴 때	10

나. 장애판정기준

- 1) 청력장애는 순음청력검사 결과에 따라 데시벨(dB: decibel)로서 표시하고 3회 이상 청력검사를 실시한 후 적용한다. 다만, 각 측정치의 결과값 차이가 ± 10 dB 이상인 경우 청성뇌간반응검사(ABR)를 통해 객관적인 장애 상태를 재평가하여야 한다.
- 2) ‘한 귀의 청력을 완전히 잃었을 때’라 함은 순음청력검사 결과 평균순음역치가 90dB 이상인 경우를 말한다.
- 3) ‘심한 장애를 남긴 때’라 함은 순음청력검사 결과 평균순음역치가 80dB 이상인 경우에 해당되어, 귀에다 대고 말하지 않고는 큰 소리를 알아듣지 못하는 경우를 말한다.
- 4) ‘약간의 장애를 남긴 때’라 함은 순음청력검사 결과 평균순음역치가 70dB 이상인 경우에 해당되어, 50cm 이상의 거리에서는 보통의 말소리를 알아듣지 못하는 경우를 말한다.
- 5) 순음청력검사를 실시하기 곤란하거나(청력의 감소가 의심되지만 의사소통이 되지 않는 경우, 만 3세 미만의 소아 포함) 검사결과에 대한 검증이 필요한 경우에는 ‘언어청력검사, 임피던스 청력검사, 청성뇌간반응검사(ABR), 이음향방사검사’ 등을 추가 실시 후 장애를 평가한다.

다. 귓바퀴의 결손

- 1) ‘귓바퀴의 대부분이 결손된 때’라 함은 귓바퀴의 연골부가 1/2 이상 결손된 경우를 말한다.
- 2) 귓바퀴의 연골부가 1/2 미만 결손이고 청력에 이상이 없으면 외모의 추상(추한 모습)장애로만 평가한다.

라. 평형기능의 장애

- 1) ‘평형기능에 장애를 남긴 때’라 함은 전정기관 이상으로 보행 등 일상생활이 어려운 상태로 아래의 평형장애 평가항목별 합산점수가 30점 이상인 경우를 말한다.

항목	내 용	점수
검사소견	양측 전정기능 소실	14
	양측 전정기능 감소	10
	일측 전정기능 소실	4
치료병력	장기 통원치료(1년간 12회이상)	6
	장기 통원치료(1년간 6회이상)	4
	단기 통원치료(6개월간 6회이상)	2
	단기 통원치료(6개월간 6회미만)	0
기능장애 소견	두 눈을 감고 일어서기 곤란하거나 두 눈을 뜨고 10m 거리를 직선으로 걸다가 쓰러지는 경우	20
	두 눈을 뜨고 10m 거리를 직선으로 걸다가 중간에 균형을 잡으려 멈추어야 하는 경우	12
	두 눈을 뜨고 10m 거리를 직선으로 걸을 때 중앙에서 60cm 이상 벗어나는 경우	8

- 2) 평형기능의 장애는 장애판정 직전 1년 이상 지속적인 치료 후 장애가 고착되었을 때 판정하며, 뇌병변 여부, 전정기능 이상 및 장애상태를 평가하기 위해 아래의 검사들을 기초로 한다.
- 가) 뇌영상검사(CT, MRI)
 - 나) 온도안진검사, 전기안진검사(또는 비디오판진검사) 등

3. 코의 장애

가. 장애의 분류

장애의 분류	지급률
1) 코의 호흡기능을 완전히 잃었을 때	15
2) 코의 후각기능을 완전히 잃었을 때	5

나. 장애판정기준

- 1) '코의 호흡기능을 완전히 잃었을 때'라 함은 일상생활에서 구강호흡의 보조를 받지 않는 상태에서 코로 숨쉬는 것만으로 정상적인 호흡을 할 수 없다는 것이 비강통기도검사 등 의학적으로 인정된 검사로 확인되는 경우를 말한다.
- 2) '코의 후각기능을 완전히 잃었을 때'라 함은 후각신경의 손상으로 양쪽 코의 후각기능을 완전히 잃은 경우를 말하며, 후각감퇴는 장애의 대상으로 하지 않는다.
- 3) 양쪽 코의 후각기능은 후각인지검사, 후각역치검사 등을 통해 6개월 이상 고정된 후각의 완전손실이 확인되어야 한다.
- 4) 코의 추상(추한 모습)장애를 수반한 때에는 기능장애의 지급률과 추상장애의 지급률을 합산한다.

4. 씹어먹거나 말하는 장애

가. 장애의 분류

장애의 분류	지급률
1) 씹어먹는 기능과 말하는 기능 모두에 심한 장애를 남긴 때	100
2) 씹어먹는 기능에 심한 장애를 남긴 때	80
3) 말하는 기능에 심한 장애를 남긴 때	60
4) 씹어먹는 기능과 말하는 기능 모두에 뚜렷한 장애를 남긴 때	40
5) 씹어먹는 기능 또는 말하는 기능에 뚜렷한 장애를 남긴 때	20
6) 씹어먹는 기능과 말하는 기능 모두에 약간의 장애를 남긴 때	10
7) 씹어먹는 기능 또는 말하는 기능에 약간의 장애를 남긴 때	5
8) 치아에 14개 이상의 결손이 생긴 때	20
9) 치아에 7개 이상의 결손이 생긴 때	10
10) 치아에 5개 이상의 결손이 생긴 때	5

나. 장애의 평가기준

- 1) 씹어먹는 기능의 장애는 윗니(상악치아)와 아랫니(하악치아)의 맞물림(교합), 배열상태 및 아래턱의 개구운동, 삼킴(연하)운동 등에 따라 종합적으로 판단하여 결정한다.
- 2) '씹어먹는 기능에 심한 장애를 남긴 때'라 함은 심한 개구운동 제한이나 저작운동 제한으로 물이나 이에 준하는 음료 이외는 섭취하지 못하는 경우를 말한다.
- 3) '씹어먹는 기능에 뚜렷한 장애를 남긴 때'라 함은 아래의 경우 중 하나 이상에 해당되는 때를 말한다.
 - 가) 뚜렷한 개구운동 제한 또는 뚜렷한 저작운동 제한으로 미음 또는 이에 준하는 정도의 음식물(죽 등)이외는 섭취하지 못하는 경우
 - 나) 위·아래턱(상·하악)의 가운데 앞니(중절치)간 최대 개구운동이 1cm이하로 제한되는 경우
 - 다) 위·아래턱(상·하악)의 부정교합(전방, 측방)이 1.5cm이상인 경우
 - 라) 1개 이하의 치아만 교합되는 상태
 - 마) 연하기능검사(비디오 투시검사)상 연하장애가 있고, 유동식 섭취 시 흡인이 발생하고 연식 외에는 섭취가 불가능한 상태
- 4) '씹어먹는 기능에 약간의 장애를 남긴 때'라 함은 아래의 경우 중 하나 이상에 해당되는 때를 말한다.
 - 가) 약간의 개구운동 제한 또는 약간의 저작운동 제한으로 부드러운 고형식(밥, 빵 등)만 섭취 가능한 경우
 - 나) 위·아래턱(상·하악)의 가운데 앞니(중절치)간 최대 개구운동이 2cm이하로 제한되는 경우
 - 다) 위·아래턱(상·하악)의 부정교합(전방, 측방)이 1cm이상인 경우
 - 라) 양측 각 1개 또는 편측 2개 이하의 치아만 교합되는 상태
 - 마) 연하기능검사(비디오 투시검사)상 연하장애가 있고, 유동식 섭취시 간헐적으로 흡인이

발생하고 부드러운 고행식 외에는 섭취가 불가능한 상태

- 5) 개구장애는 턱관절의 이상으로 개구운동 제한이 있는 상태를 말하며, 최대 개구상태에서 위아래턱(상·하악)의 가운데 앞니(중절치)간 거리를 기준으로 한다. 단, 가운데 앞니(중절치)가 없는 경우에는 측정가능한 인접 치아간 거리의 최대치를 기준으로 한다.
- 6) 부정교합은 위턱(상악)과 아래턱(하악)의 부조화로 윗니(상악치아)와 아랫니(하악치아)가 전방 및 측방으로 맞물림에 제한이 있는 상태를 말한다.
- 7) '말하는 기능에 심한 장애를 남긴 때'라 함은 아래의 경우 중 하나 이상에 해당되는 때를 말한다.
 - 가) 언어평가상 자음정확도가 30%미만인 경우
 - 나) 전실어증, 운동성실어증(브로카실어증)으로 의사소통이 불가능한 경우
- 8) '말하는 기능에 뚜렷한 장애를 남긴 때'라 함은 아래의 경우 중 하나 이상에 해당되는 때를 말한다.
 - 가) 언어평가상 자음정확도가 50%미만인 경우
 - 나) 언어평가상 표현언어지수 25 미만인 경우
- 9) '말하는 기능에 약간의 장애를 남긴 때'라 함은 아래의 경우 중 하나 이상에 해당되는 때를 말한다.
 - 가) 언어평가상 자음정확도가 75%미만인 경우
 - 나) 언어평가상 표현언어지수 65 미만인 경우
- 10) 말하는 기능의 장애는 1년 이상 지속적인 언어치료를 시행한 후 증상이 고착되었을 때 평가하며, 객관적인 검사를 기초로 평가한다.
- 11) 뇌·중추신경계 손상(정신·인지기능 저하, 편마비 등)으로 인한 말하는 기능의 장애(실어증, 구음장애) 또는 씹어먹는 기능의 장애는 신경계·정신행동 장애 평가와 비교하여 그 중 높은 지급률을 하나만 인정한다.
- 12) '치아의 결손'이란 치아의 상실 또는 발치된 경우를 말하며, 치아의 일부 손상으로 금관치료(크라운 보철수복)를 시행한 경우에는 치아의 일부 결손을 인정하여 1/2개 결손으로 적용한다.
- 13) 보철치료를 위해 발치한 정상치아, 노화로 인해 자연 발치된 치아, 보철(복합레진, 인레이, 온레이 등)한 치아, 기존 의치(틀니, 임플란트 등)의 결손은 치아의 상실로 인정하지 않는다.
- 14) 상실된 치아의 크기가 크든지 또는 치간의 간격이나 치아 배열구조 등의 문제로 사고와 관계없이 새로운 치아가 결손된 경우에는 사고로 결손된 치아 수에 따라 지급률을 결정한다.
- 15) 어린이의 유치는 향후에 영구치로 대체되므로 후유장애의 대상이 되지 않으나, 선천적으로 영구치 결손이 있는 경우에는 유치의 결손을 후유장애로 평가한다.
- 16) 가철성 보철물(신체의 일부에 붙였다 떼었다 할 수 있는 틀니 등)의 파손은 후유장애의 대상이 되지 않는다.

5. 외모의 추상(추한 모습)장해

가. 장해의 분류

장해의 분류	지급률
1) 외모에 뚜렷한 추상(추한 모습)을 남긴 때	15
2) 외모에 약간의 추상(추한 모습)을 남긴 때	5

나. 장해판정기준

- 1) '외모'란 얼굴(눈, 코, 귀, 입 포함), 머리, 목을 말한다.
- 2) '추상(추한 모습)장해'라 함은 성형수술(반흔성형술, 레이저치료 등 포함)을 시행한 후에도 영구히 남게 되는 상태의 추상(추한 모습)을 말한다.
- 3) '추상(추한 모습)을 남긴 때'라 함은 상처의 흔적, 화상 등으로 피부의 변색, 모발의 결손, 조직(뼈, 피부 등)의 결손 및 함몰 등으로 성형수술을 하여도 더 이상 추상(추한 모습)이 없어지지 않는 경우를 말한다.
- 4) 다발성 반흔 발생시 각 판정부위(얼굴, 머리, 목) 내의 다발성 반흔의 길이 또는 면적은 합산하여 평가한다. 단, 길이가 5mm 미만의 반흔은 합산대상에서 제외한다.
- 5) 추상(추한 모습)이 얼굴과 머리 또는 목 부위에 걸쳐 있는 경우에는 머리 또는 목에 있는 흉터의 길이 또는 면적의 1/2을 얼굴의 추상(추한 모습)으로 보아 산정한다.

다. 뚜렷한 추상(추한 모습)

- 1) 얼굴
 - 가) 손바닥 크기 1/2 이상의 추상(추한 모습)
 - 나) 길이 10cm 이상의 추상 반흔(추한 모습의 흉터)
 - 다) 지름 5cm 이상의 조직함몰
 - 라) 코의 1/2 이상 결손
- 2) 머리
 - 가) 손바닥 크기 이상의 반흔(흉터) 및 모발결손
 - 나) 머리뼈의 손바닥 크기 이상의 손상 및 결손
- 3) 목
 - 가) 손바닥 크기 이상의 추상(추한 모습)

라. 약간의 추상(추한 모습)

- 1) 얼굴
 - 가) 손바닥 크기 1/4 이상의 추상(추한 모습)
 - 나) 길이 5cm 이상의 추상반흔(추한 모습의 흉터)
 - 다) 지름 2cm 이상의 조직함몰
 - 라) 코의 1/4 이상 결손
- 2) 머리
 - 가) 손바닥 크기 1/2 이상의 반흔(흉터) 및 모발결손
 - 나) 머리뼈의 손바닥 크기 1/2 이상의 손상 및 결손
- 3) 목
 - 가) 손바닥 크기 1/2 이상의 추상(추한 모습)

마. 손바닥 크기

‘손바닥 크기’라 함은 해당 환자의 손가락을 제외한 손바닥의 크기를 말하며, 12세 이상의 성인에서는 8×10cm(1/2 크기는 40cm², 1/4 크기는 20cm²), 6~11세의 경우는 6×8cm(1/2 크기는 24cm², 1/4 크기는 12cm²), 6세 미만의 경우는 4×6cm(1/2 크기는 12cm², 1/4 크기는 6cm²)로 간주한다.

6. 척추(등뼈)의 장애

가. 장애의 분류

장애의 분류	지급률
1) 척추(등뼈)에 심한 운동장애를 남긴 때	40
2) 척추(등뼈)에 뚜렷한 운동장애를 남긴 때	30
3) 척추(등뼈)에 약간의 운동장애를 남긴 때	10
4) 척추(등뼈)에 심한 기형을 남긴 때	50
5) 척추(등뼈)에 뚜렷한 기형을 남긴 때	30
6) 척추(등뼈)에 약간의 기형을 남긴 때	15
7) 추간판탈출증으로 인한 심한 신경 장애	20
8) 추간판탈출증으로 인한 뚜렷한 신경 장애	15
9) 추간판탈출증으로 인한 약간의 신경 장애	10

나. 장애판정기준

- 1) 척추(등뼈)는 경추에서 흉추, 요추, 제1천추까지를 동일한 부위로 한다. 제2천추 이하의 천골 및 미골은 체간골의 장애로 평가한다.
- 2) 척추(등뼈)의 기형장애는 척추체(척추뼈 몸통)를 말하며, 횡돌기 및 극돌기는 제외한다. 이하 이 신체부위에서 같다)의 압박률 또는 척추체(척추뼈 몸통)의 만곡 정도에 따라 평가한다.
 - 가) 척추체(척추뼈 몸통)의 만곡변화는 객관적인 측정방법(Cobb's Angle)에 따라 골절이 발생한 척추체(척추뼈 몸통)의 상·하 인접 정상 척추체(척추뼈 몸통)를 포함하여 측정하며, 생리적 정상만곡을 고려하여 평가한다.
 - 나) 척추(등뼈)의 기형장애는 척추체(척추뼈 몸통)의 압박률, 골절의 부위 등을 기준으로 판정한다. 척추체(척추뼈 몸통)의 압박률은 인접 상·하부[인접 상·하부 척추체(척추뼈 몸통)에 진구성 골절이 있거나, 다발성 척추골절이 있는 경우에는 골절된 척추와 가장 인접한 상·하부] 정상 척추체(척추뼈 몸통)의 전방 높이의 평균에 대한 골절된 척추체(척추뼈 몸통) 전방 높이의 감소비를 압박률로 정한다.
 - 다) 척추(등뼈)의 기형장애는 「산업재해보상보험법 시행규칙」상 경추부, 흉추부, 요추부로 구분하여 각각을 하나의 운동단위로 보며, 하나의 운동단위 내에서 여러 개의 척추체(척추뼈 몸통)에 압박골절이 발생한 경우에는 각 척추체(척추뼈 몸통)의 압박률을 합산하고, 두 개 이상의 운동단위에서 장애가 발생한 경우에는 그 중 가장 높은 지급률을

적용한다.

- 3) 척추(등뼈)의 장애는 퇴행성 기왕증 병변과 사고가 그 증상을 악화시킨 부분만큼, 즉 이 사고와의 관여도를 산정하여 평가한다.
- 4) 추간판탈출증으로 인한 신경 장애는 수술 또는 시술(비수술적 치료) 후 6개월 이상 지난 후에 평가한다.
- 5) 신경학적 검사상 나타난 저린감이나 방사통 등 신경자극증상의 원인으로 CT, MRI 등 영상 검사에서 추간판탈출증이 확인된 경우를 추간판탈출증으로 진단하며, 수술 여부에 관계없이 운동장애 및 기형장애로 평가하지 않는다.
- 6) 심한 운동장애란 다음 중 어느 하나에 해당하는 경우를 말한다.
 - 가) 척추체(척추뼈 몸통)에 골절 또는 탈구로 4개 이상의 척추체(척추뼈 몸통)를 유합(아물어 붙음) 또는 고정된 상태
 - 나) 머리뼈(두개골), 제1경추, 제2경추를 모두 유합 또는 고정된 상태
- 7) 뚜렷한 운동장애란 다음 중 어느 하나에 해당하는 경우를 말한다.
 - 가) 척추체(척추뼈 몸통)에 골절 또는 탈구로 3개의 척추체(척추뼈 몸통)를 유합(아물어 붙음) 또는 고정된 상태
 - 나) 머리뼈(두개골)와 제1경추 또는 제1경추와 제2경추를 유합 또는 고정된 상태
 - 다) 머리뼈(두개골)와 상위목뼈(상위경추: 제1, 2경추) 사이에 CT 검사 상, 두개 대후두공의 기저점(basion)과 축추 치돌기 상단사이의 거리(BDI : Basion-Dental Interval)에 뚜렷한 이상전위가 있는 상태
 - 라) 상위목뼈(상위경추: 제1, 2경추) CT 검사상, 환추 전방 궁(arch)의 후방과 치상돌기의 전면과의 거리(ADI: Atlanto-Dental Interval)에 뚜렷한 이상전위가 있는 상태
- 8) 약간의 운동장애
머리뼈(두개골)와 상위목뼈(상위경추: 제1, 2경추)를 제외한 척추체(척추뼈 몸통)에 골절 또는 탈구로 2개의 척추체(척추뼈 몸통)를 유합(아물어 붙음) 또는 고정된 상태
- 9) 심한 기형이란 다음 중 어느 하나에 해당하는 경우를 말한다.
 - 가) 척추(등뼈)의 골절 또는 탈구 등으로 35° 이상의 척추전만증(척추가 앞으로 휘어지는 증상), 척추후만증(척추가 뒤로 휘어지는 증상) 또는 20° 이상의 척추측만증(척추가 옆으로 휘어지는 증상) 변형이 있을 때
 - 나) 척추체(척추뼈 몸통) 한 개의 압박률이 60%이상인 경우 또는 한 운동단위 내에 두 개 이상 척추체(척추뼈 몸통)의 압박골절로 각 척추체(척추뼈 몸통)의 압박률의 합이 90% 이상일 때
- 10) 뚜렷한 기형이란 다음 중 어느 하나에 해당하는 경우를 말한다.
 - 가) 척추(등뼈)의 골절 또는 탈구 등으로 15° 이상의 척추전만증(척추가 앞으로 휘어지는 증상), 척추후만증(척추가 뒤로 휘어지는 증상) 또는 10° 이상의 척추측만증(척추가 옆으로 휘어지는 증상) 변형이 있을 때
 - 나) 척추체(척추뼈 몸통) 한 개의 압박률이 40%이상인 경우 또는 한 운동단위 내에 두 개 이상 척추체(척추뼈 몸통)의 압박골절로 각 척추체(척추뼈 몸통)의 압박률의 합이 60% 이상일 때
- 11) 약간의 기형이란 다음 중 어느 하나에 해당하는 경우를 말한다.
 - 가) 1개 이상의 척추(등뼈)의 골절 또는 탈구로 경도(가벼운 정도)의 척추전만증(척추가 앞으로 휘어지는 증상), 척추후만증(척추가 뒤로 휘어지는 증상) 또는 척추측만증(척추가 옆으로 휘어지는 증상) 변형이 있을 때
 - 나) 척추체(척추뼈 몸통) 한 개의 압박률이 20%이상인 경우 또는 한 운동단위 내에 두 개 이상 척추체(척추뼈 몸통)의 압박골절로 각 척추체(척추뼈 몸통)의 압박률의 합이 40% 이상일 때

- 12) '추간판탈출증으로 인한 심한 신경 장애'란 추간판탈출증으로 추간판을 2마디 이상(또는 1마디 추간판에 대해 2회 이상) 수술하고도 마미신경증후군이 발생하여 하지의 현저한 마비 또는 대소변의 장애가 있는 경우
- 13) '추간판탈출증으로 인한 뚜렷한 신경 장애'란 추간판탈출증으로 추간판 1마디를 수술하고 도 신경생리검사에서 명확한 신경근병증의 소견이 지속되고 척추신경근의 불완전 마비가 인정되는 경우
- 14) '추간판탈출증으로 인한 약간의 신경 장애'란 추간판탈출증이 확인되고 신경생리검사서 명확한 신경근병증의 소견이 지속되는 경우

7. 체간골의 장애

가. 장애의 분류

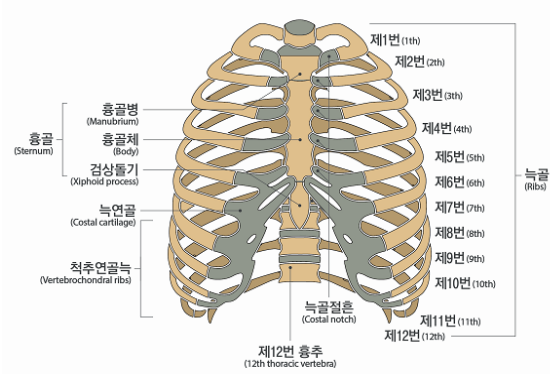
장애의 분류	지급률
1) 어깨뼈(견갑골)나 골반뼈(장골, 제2천추 이하의 천골, 미골, 좌골 포함)에 뚜렷한 기형을 남긴 때	15
2) 빗장뼈(쇄골), 가슴뼈(흉골), 갈비뼈(늑골)에 뚜렷한 기형을 남긴 때	10

나. 장애판정기준

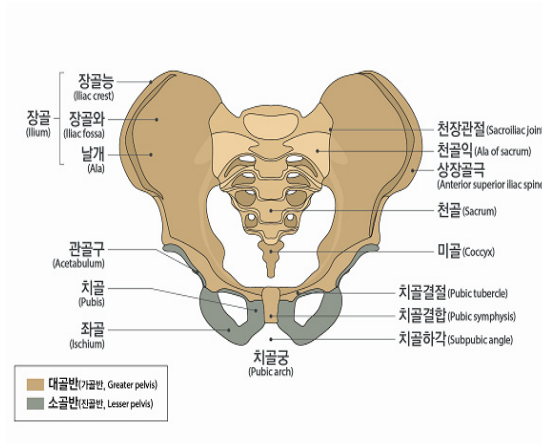
- 1) '체간골'이라 함은 어깨뼈(견갑골), 골반뼈(장골, 제2천추 이하의 천골, 미골, 좌골 포함), 빗장뼈(쇄골), 가슴뼈(흉골), 갈비뼈(늑골)를 말하며 이를 모두 동일한 부위로 본다.
- 2) '골반뼈의 뚜렷한 기형'이라 함은 아래의 경우 중 하나에 해당하는 때를 말한다.
 - 가) 천장관절 또는 치골문합부가 분리된 상태로 치유되었거나 좌골이 2.5cm이상 분리된 부정유합 상태
 - 나) 육안으로 변형(결손을 포함)을 명백하게 알 수 있을 정도로 방사선 검사로 측정된 각(角) 변형이 20° 이상인 경우
 - 다) 미골의 기형은 골절이나 탈구로 방사선 검사로 측정된 각(角) 변형이 70° 이상 남은 상태
- 3) '빗장뼈(쇄골), 가슴뼈(흉골), 갈비뼈(늑골), 어깨뼈(견갑골)에 뚜렷한 기형이 남은 때'라 함은 방사선 검사로 측정된 각(角) 변형이 20° 이상인 경우를 말한다.
- 4) 갈비뼈(늑골)의 기형은 그 개수와 정도, 부위 등에 관계없이 전체를 일괄하여 하나의 장애로 취급한다. 다발성늑골 기형의 경우 각각의 각(角) 변형을 합산하지 않고 그 중 가장 높은 각(角) 변형을 기준으로 평가한다.



가슴뼈



골반뼈



8. 팔의 장애

가. 장애의 분류

장애의 분류	지급률
1) 두 팔의 손목 이상을 잃었을 때	100
2) 한 팔의 손목 이상을 잃었을 때	60
3) 한 팔의 3대 관절 중 관절 하나의 기능을 완전히 잃었을 때	30
4) 한 팔의 3대 관절 중 관절 하나의 기능에 심한 장애를 남긴 때	20
5) 한 팔의 3대 관절 중 관절 하나의 기능에 뚜렷한 장애를 남긴 때	10
6) 한 팔의 3대 관절 중 관절 하나의 기능에 약간의 장애를 남긴 때	5
7) 한 팔에 가관절이 남아 뚜렷한 장애를 남긴 때	20
8) 한 팔에 가관절이 남아 약간의 장애를 남긴 때	10
9) 한 팔의 뼈에 기형을 남긴 때	5

나. 장애판정기준

- 1) 골절부에 금속내고정물 등을 사용하였기 때문에 그것이 기능장애의 원인이 되는 때에는 그 내고정물 등이 제거된 후 장애를 평가한다. 단, 제거가 불가능한 경우에는 고정물 등이 있는 상태에서 장애를 평가한다.
- 2) 관절을 사용하지 않아 발생한 일시적인 기능장애(예를 들면 캐스트로 환부를 고정시켰기 때문에 치유 후의 관절에 기능장애가 발생한 경우)는 장애로 평가하지 않는다.
- 3) ‘팔’이라 함은 어깨관절(견관절)부터 손목관절(완관절)까지를 말한다.
- 4) ‘팔의 3대 관절’이라 함은 어깨관절(견관절), 팔꿈치관절(주관절), 손목관절(완관절)을 말한다.
- 5) ‘한 팔의 손목 이상을 잃었을 때’라 함은 손목관절(완관절)부터(손목관절 포함) 심장에 가까운 쪽에서 절단된 때를 말하며, 팔꿈치관절(주관절) 상부에서 절단된 경우도 포함한다.
- 6) 팔의 관절기능장애 평가는 팔의 3대 관절의 관절운동범위 제한 등으로 평가한다.
 - 가) 각 관절의 운동범위 측정은 장애평가시점의 「산업재해보상보험법 시행규칙」 제47조 제1항 및 제3항의 정상인의 신체 각 관절에 대한 평균 운동가능영역을 기준으로 정상 각도 및 측정방법 등을 따른다.
 - 나) 관절기능장애를 표시할 경우 장애부위의 장애각도와 정상부위의 측정치를 동시에 판단하여 장애상태를 명확히 한다. 단, 관절기능장애가 신경손상으로 인한 경우에는 운동범위 측정이 아닌 근력 및 근전도 검사를 기준으로 평가한다.
- 7) ‘관절 하나의 기능을 완전히 잃었을 때’라 함은 아래의 경우 중 하나에 해당하는 경우를 말한다.
 - 가) 완전 강직(관절굳음)
 - 나) 근전도 검사상 완전손상(complete injury) 소견이 있으면서 도수근력검사(MMT)에서 근력이 ‘0등급(zero)’인 경우
- 8) ‘관절 하나의 기능에 심한 장애를 남긴 때’라 함은 아래의 경우 중 하나에 해당하는 경우를 말한다.

- 가) 해당 관절의 운동범위 합계가 정상 운동범위의 1/4 이하로 제한된 경우
 - 나) 인공관절이나 인공골두를 삽입한 경우
 - 다) 근전도 검사상 완전손상(complete injury)소견이 있으면서 도수근력검사(MMT)에서 근력이 '1등급(trace)'인 경우
- 9) '관절 하나의 기능에 뚜렷한 장애를 남긴 때'라 함은 아래의 경우 중 하나에 해당하는 경우를 말한다.
- 가) 해당 관절의 운동범위 합계가 정상 운동범위의 1/2 이하로 제한된 경우
 - 나) 근전도 검사상 불완전한 손상(incomplete injury) 소견이 있으면서 도수근력검사(MMT)에서 근력이 2등급(poor)인 경우
- 10) '관절 하나의 기능에 약간의 장애를 남긴 때'라 함은 아래의 경우 중 하나에 해당하는 때를 말한다.
- 가) 해당 관절의 운동범위 합계가 정상 운동범위의 3/4 이하로 제한된 경우
 - 나) 근전도 검사상 불완전한 손상(incomplete injury)소견이 있으면서 도수근력검사(MMT)에서 근력이 3등급(fair)인 경우
- 11) '가관절^{주)}이 남아 뚜렷한 장애를 남긴 때'라 함은 상완골에 가관절이 남은 경우 또는 요골과 척골의 2개 뼈 모두에 가관절이 남은 경우를 말한다.
- ※ 주) 가관절이란, 충분한 경과 및 골이식술 등 골유합을 얻는데 필요한 수술적 치료를 시행하였음에도 불구하고 골절부의 유합이 이루어지지 않는 '불유합' 상태를 말하며, 골유합이 지연되는 지연유합은 제외한다.
- 12) '가관절이 남아 약간의 장애를 남긴 때'라 함은 요골과 척골 중 어느 한 뼈에 가관절이 남은 경우를 말한다.
- 13) '뼈에 기형을 남긴 때'라 함은 상완골 또는 요골과 척골에 변형이 남아 정상에 비해 부정유합된 각 변형이 15° 이상인 경우를 말한다.

다. 지급률의 결정

- 1) 한 팔의 3대 관절 중 관절 하나에 기능장애가 생기고 다른 관절 하나에 기능장애가 발생한 경우 지급률은 각각 적용하여 합산한다.
- 2) 1상지(팔과 손가락)의 후유장애지급률은 원칙적으로 각각 합산하되, 지급률은 60% 한도로 한다.

9. 다리의 장애

가. 장애의 분류

장애의 분류	지급률
1) 두 다리의 발목 이상을 잃었을 때	100
2) 한 다리의 발목 이상을 잃었을 때	60
3) 한 다리의 3대 관절 중 관절 하나의 기능을 완전히 잃었을 때	30
4) 한 다리의 3대 관절 중 관절 하나의 기능에 심한 장애를 남긴 때	20
5) 한 다리의 3대 관절 중 관절 하나의 기능에 뚜렷한 장애를 남긴 때	10
6) 한 다리의 3대 관절 중 관절 하나의 기능에 약간의 장애를 남긴 때	5
7) 한 다리에 가관절이 남아 뚜렷한 장애를 남긴 때	20
8) 한 다리에 가관절이 남아 약간의 장애를 남긴 때	10
9) 한 다리의 뼈에 기형을 남긴 때	5
10) 한 다리가 5cm 이상 짧아지거나 길어진 때	30
11) 한 다리가 3cm 이상 짧아지거나 길어진 때	15
12) 한 다리가 1cm 이상 짧아지거나 길어진 때	5

나. 장애판정기준

- 1) 골절부에 금속내고정물 등을 사용하였기 때문에 그것이 기능장애의 원인이 되는 때에는 그 내고정물 등이 제거된 후 장애를 평가한다. 단, 제거가 불가능한 경우에는 고정물 등이 있는 상태에서 장애를 평가한다.
- 2) 관절을 사용하지 않아 발생한 일시적인 기능장애(예를 들면 캐스트로 환부를 고정시켰기 때문에 치유 후의 관절에 기능장애가 발생한 경우)는 장애로 평가하지 않는다.
- 3) ‘다리’라 함은 엉덩이관절(고관절)부터 발목관절(족관절)까지를 말한다.
- 4) ‘다리의 3대 관절’이라 함은 엉덩이관절(고관절), 무릎관절(슬관절), 발목관절(족관절)을 말한다.
- 5) ‘한 다리의 발목 이상을 잃었을 때’라 함은 발목관절(족관절)부터(발목관절 포함) 심장에 가까운 쪽에서 절단된 때를 말하며, 무릎관절(슬관절)의 상부에서 절단된 경우도 포함한다.
- 6) 다리의 관절기능장애 평가는 다리의 3대 관절의 관절운동범위 제한 및 무릎관절(슬관절)의 동요성 등으로 평가한다.
 - 가) 각 관절의 운동범위 측정은 장애평가시점의 「산업재해보상보험법 시행규칙」 제47조 제1항 및 제3항의 정상인의 신체 각 관절에 대한 평균 운동기능영역을 기준으로 정상 각도 및 측정방법 등을 따른다.
 - 나) 관절기능장애가 신경손상으로 인한 경우에는 운동범위 측정이 아닌 근력 및 근전도 검사를 기준으로 평가한다.

- 7) 관절 하나의 기능을 완전히 잃었을 때'라 함은 아래의 경우 중 하나에 해당하는 때를 말한다.
- 가) 완전 강직(관절굳음)
 - 나) 근전도 검사상 완전손상(complete injury) 소견이 있으면서 도수근력검사(MMT)에서 근력이 '0등급(zero)'인 경우
- 8) '관절 하나의 기능에 심한 장애를 남긴 때'라 함은 아래의 경우 중 하나에 해당하는 때를 말한다.
- 가) 해당 관절의 운동범위 합계가 정상 운동범위의 1/4 이하로 제한된 경우
 - 나) 인공관절이나 인공골두를 삽입한 경우
 - 다) 객관적 검사(스트레스 엑스선)상 15mm 이상의 동요관절(관절이 흔들리거나 움직이는 것)이 있는 경우
 - 라) 근전도 검사상 완전손상(complete injury) 소견이 있으면서 도수근력검사(MMT)에서 근력이 '1등급(trace)'인 경우
- 9) '관절 하나의 기능에 뚜렷한 장애를 남긴 때'라 함은 아래의 경우 중 하나에 해당하는 때를 말한다.
- 가) 해당 관절의 운동범위 합계가 정상 운동범위의 1/2 이하로 제한된 경우
 - 나) 객관적 검사(스트레스 엑스선)상 10mm 이상의 동요관절(관절이 흔들리거나 움직이는 것)이 있는 경우
 - 다) 근전도 검사상 불완전한 손상(incomplete injury)소견이 있으면서 도수근력검사(MMT)에서 근력이 2등급(poor)인 경우
- 10) '관절 하나의 기능에 약간의 장애를 남긴 때'라 함은 아래의 경우 중 하나에 해당하는 때를 말한다.
- 가) 해당 관절의 운동범위 합계가 정상 운동범위의 3/4 이하로 제한된 경우
 - 나) 객관적 검사(스트레스 엑스선)상 5mm 이상의 동요관절(관절이 흔들리거나 움직이는 것)이 있는 경우
 - 다) 근전도 검사상 불완전한 손상(incomplete injury)소견이 있으면서 도수근력검사(MMT)에서 근력이 3등급(fair)인 경우
- 11) 동요장애 평가 시에는 정상측과 환측을 비교하여 증가된 수치로 평가한다.
- 12) '가관절^{주)}이 남아 뚜렷한 장애를 남긴 때'라 함은 대퇴골에 가관절이 남은 경우 또는 경골과 종아리뼈의 2개 뼈 모두에 가관절이 남은 경우를 말한다.
- ※ 주) 가관절이란, 충분한 경과 및 골이식술 등 골유합을 얻는데 필요한 수술적 치료를 시행하였음에도 불구하고 골절부의 유합이 이루어지지 않는 '불유합' 상태를 말하며, 골유합이 지연되는 지연유합은 제외한다.
- 13) '가관절이 남아 약간의 장애를 남긴 때'라 함은 경골과 종아리뼈 중 어느 한 뼈에 가관절이 남은 경우를 말한다.
- 14) '뼈에 기형을 남긴 때'라 함은 대퇴골 또는 경골에 기형이 남아 정상에 비해 부정유합된 각 변형이 15° 이상인 경우를 말한다.
- 15) 다리 길이의 단축 또는 과신장은 스캐노그램(scanogram)을 통하여 측정한다.

다. 지급률의 결정

- 1) 한 다리의 3대 관절 중 관절 하나에 기능장애가 생기고 다른 관절 하나에 기능장애가 발생한 경우 지급률은 각각 적용하여 합산한다.
- 2) 1하지(다리와 발가락)의 후유장애 지급률은 원칙적으로 각각 합산하되, 지급률은 60% 한도로 한다.

10. 손가락의 장애

가. 장애의 분류

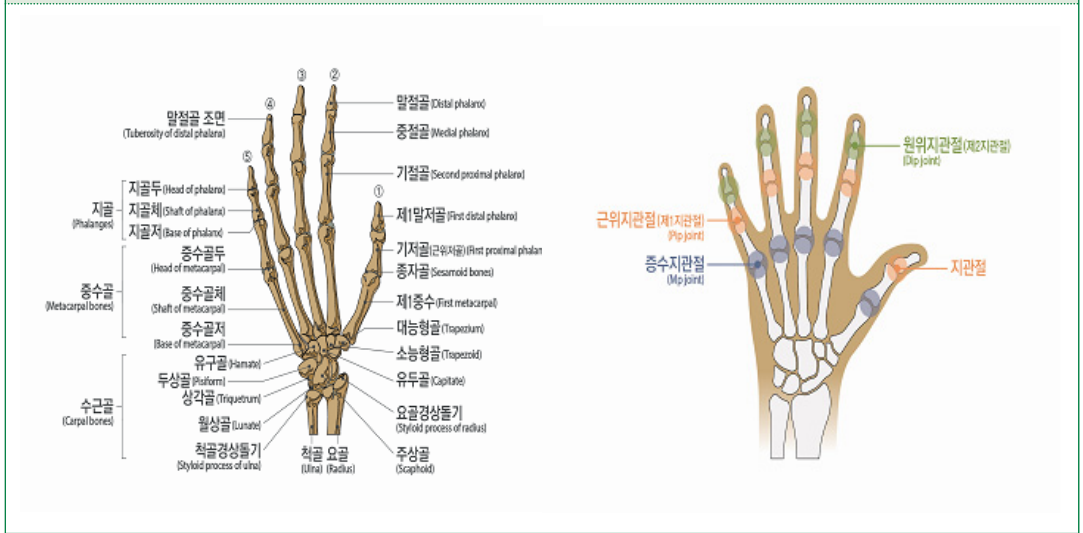
장애의 분류	지급률
1) 한 손의 5개 손가락을 모두 잃었을 때	55
2) 한 손의 첫째 손가락을 잃었을 때	15
3) 한 손의 첫째 손가락 이외의 손가락을 잃었을 때(손가락 하나마다)	10
4) 한 손의 5개 손가락 모두의 손가락뼈 일부를 잃었을 때 또는 뚜렷한 장애를 남긴 때	30
5) 한 손의 첫째 손가락의 손가락뼈 일부를 잃었을 때 또는 뚜렷한 장애를 남긴 때	10
6) 한 손의 첫째 손가락 이외의 손가락의 손가락뼈 일부를 잃었을 때 또는 뚜렷한 장애를 남긴 때(손가락 하나마다)	5

나. 장애판정기준

- 1) 골절부에 금속내고정물 등을 사용하였기 때문에 그것이 기능장애의 원인이 되는 때에는 그 내고정물 등이 제거된 후에 장애를 평가한다. 단, 제거가 불가능한 경우에는 고정물 등이 있는 상태에서 장애를 평가한다.
- 2) 관절을 사용하지 않아 발생한 일시적인 기능장애(예를 들면 캐스트로 환부를 고정시켰기 때문에 치유 후의 관절에 기능장애가 발생한 경우)는 장애로 평가하지 않는다.
- 3) 손가락에는 첫째 손가락에 2개의 손가락관절이 있다. 그 중 심장에서 가까운 쪽부터 중수지관절, 지관절이라 한다.
- 4) 다른 네 손가락에는 3개의 손가락관절이 있다. 그 중 심장에서 가까운 쪽부터 중수지관절, 제1지관절(근위지관절) 및 제2지관절(원위지관절)이라 부른다.
- 5) '손가락을 잃었을 때'라 함은 첫째 손가락에서는 지관절부터 심장에서 가까운 쪽에서, 다른 네 손가락에서는 제1지관절(근위지관절)부터(제1지관절 포함) 심장에서 가까운 쪽으로 손가락이 절단되었을 때를 말한다.
- 6) '손가락뼈 일부를 잃었을 때'라 함은 첫째 손가락의 지관절, 다른 네 손가락의 제1지관절(근위지관절)부터 심장에서 먼 쪽으로 손가락 뼈의 일부가 절단된 경우를 말하며, 뼈 단면이 불규칙해진 상태나 손가락 길이의 단축 없이 골편만 떨어진 상태는 해당하지 않는다.
- 7) '손가락에 뚜렷한 장애를 남긴 때'라 함은 첫째 손가락의 경우 중수지관절 또는 지관절의 굴신(굽히고 펴기)운동영역이 정상 운동영역의 1/2 이하인 경우를 말하며, 다른 네 손가락에 있어서는 제1, 제2지관절의 굴신운동영역을 합산하여 정상운동영역의 1/2 이하이거나 중수지관절의 굴신(굽히고 펴기)운동영역이 정상운동영역의 1/2 이하인 경우를 말한다.
- 8) 한 손가락에 장애가 생기고 다른 손가락에 장애가 발생한 경우, 지급률은 각각 적용하여 합산한다.
- 9) 손가락의 관절기능장애 평가는 손가락 관절의 관절운동범위 제한 등으로 평가한다. 각 관절의 운동범위 측정은 장애평가시점의 「산업재해보상보험법 시행규칙」 제47조 제1항 및 제3항의 정상인의 신체 각 관절에 대한 평균 운동가능영역을 기준으로 정상각도 및 측정방법 등을 따른다.



손가락



11. 발가락의 장애

가. 장애의 분류

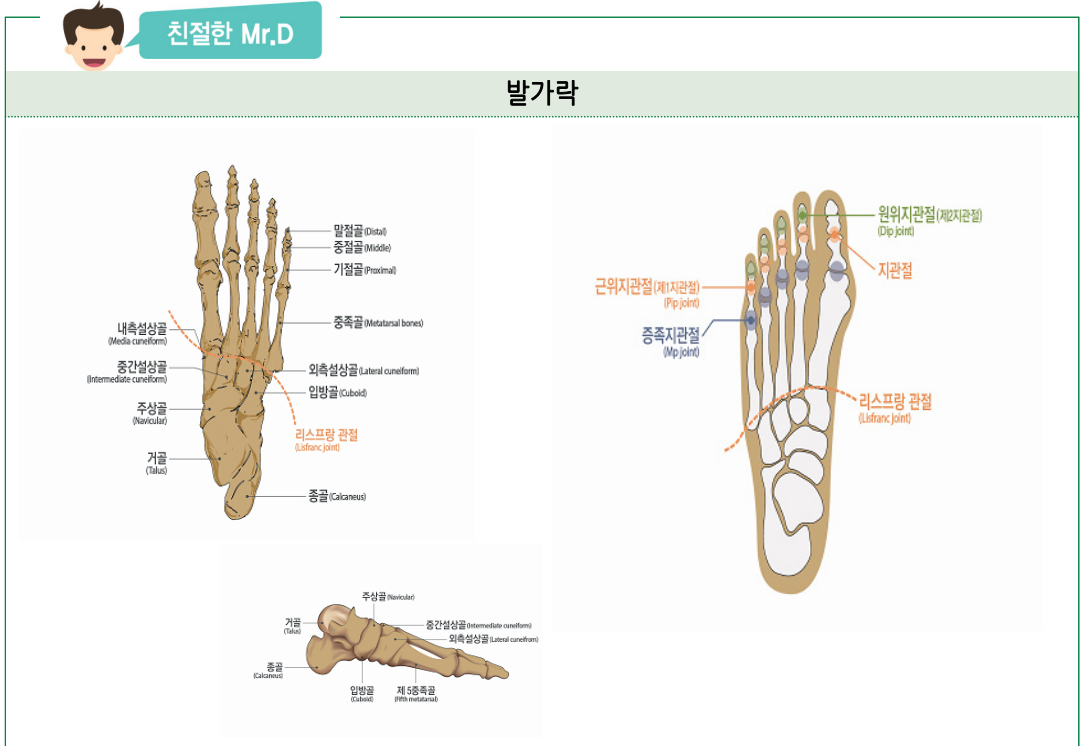
장애의 분류	지급률
1) 한 발의 리스프랑관절 이상을 잃었을 때	40
2) 한 발의 5개 발가락을 모두 잃었을 때	30
3) 한 발의 첫째 발가락을 잃었을 때	10
4) 한 발의 첫째 발가락 이외의 발가락을 잃었을 때(발가락 하나마다)	5
5) 한 발의 5개 발가락 모두의 발가락뼈 일부를 잃었을 때 또는 뚜렷한 장애를 남긴 때	20
6) 한 발의 첫째 발가락의 발가락뼈 일부를 잃었을 때 또는 뚜렷한 장애를 남긴 때	8
7) 한 발의 첫째 발가락 이외의 발가락의 발가락뼈 일부를 잃었을 때 또는 뚜렷한 장애를 남긴 때(발가락 하나마다)	3

나. 장애판정기준

- 1) 골절부에 금속내고정물 등을 사용하였기 때문에 그것이 기능장애의 원인이 되는 때에는 그 내고정물 등이 제거된 후에 장애를 평가한다. 단, 제거가 불가능한 경우에는 고정물 등이 있는 상태에서 장애를 평가한다.
- 2) 관절을 사용하지 않아 발생한 일시적인 기능장애(예를 들면 캐스트로 환부를 고정시켰기

때문에 치유 후의 관절에 기능장애가 발생한 경우는 장애로 평가하지 않는다.

- 3) '발가락을 잃었을 때'라 함은 첫째 발가락에서는 지관절부터 심장에 가까운 쪽을, 나머지 네 발가락에서는 제1지관절(근위지관절)부터(제1지관절 포함) 심장에서 가까운 쪽을 잃었을 때를 말한다.
- 4) 리스프랑 관절 이상에서 잃은 때라 함은 족근-중족골간 관절 이상에서 절단된 경우를 말한다.
- 5) '발가락뼈 일부를 잃었을 때'라 함은 첫째 발가락의 지관절, 다른 네 발가락의 제1지관절(근위지관절)부터 심장에서 먼 쪽으로 발가락 뼈 일부가 절단된 경우를 말하며, 뼈 단면이 불규칙해진 상태나 발가락 길이의 단축 없이 골편만 떨어진 상태는 해당하지 않는다.
- 6) '발가락에 뚜렷한 장애를 남긴 때'라 함은 첫째 발가락의 경우에 중족지관절과 지관절의 굴신(굽히고 펴기)운동범위 합계가 정상 운동 가능영역의 1/2이하가 된 경우를 말하며, 다른 네 발가락에 있어서는 중족지관절의 신전운동범위만을 평가하여 정상운동범위의 1/2이하로 제한된 경우를 말한다.
- 7) 한 발가락에 장애가 생기고 다른 발가락에 장애가 발생한 경우, 지급률은 각각 적용하여 합산한다.
- 8) 발가락 관절의 운동범위 측정은 장애평가지점의 「산업재해보상보험법 시행규칙」 제47조 제1항 및 제3항의 정상인의 신체 각 관절에 대한 평균 운동가능영역을 기준으로 정상각도 및 측정방법 등을 따른다.



친절한 Mr.D

발가락

12. 흉복부장기 및 비뇨생식기의 장애

가. 장애의 분류

장애의 분류	지급률
1) 심장 기능을 잃었을 때	100
2) 흉복부장기 또는 비뇨생식기 기능을 잃었을 때	75
3) 흉복부장기 또는 비뇨생식기 기능에 심한 장애를 남긴 때	50
4) 흉복부장기 또는 비뇨생식기 기능에 뚜렷한 장애를 남긴 때	30
5) 흉복부장기 또는 비뇨생식기 기능에 약간의 장애를 남긴 때	15

나. 장애의 판정기준

- 1) '심장 기능을 잃었을 때'라 함은 심장 이식을 한 경우를 말한다.
- 2) '흉복부장기 또는 비뇨생식기 기능을 잃었을 때'라 함은 아래의 경우 중 하나에 해당하는 때를 말한다.
 - 가) 폐, 신장, 또는 간장의 장기이식을 한 경우
 - 나) 장기이식을 하지 않고서는 생명유지가 불가능하여 혈액투석, 복막투석 등 의료처치를 평생토록 받아야 할 때
 - 다) 방광의 저장기능과 배뇨기능을 완전히 상실한 때
- 3) '흉복부장기 또는 비뇨생식기 기능에 심한 장애를 남긴 때'라 함은 아래의 경우 중 하나에 해당하는 때를 말한다.
 - 가) 위, 대장(결장~직장) 또는 췌장의 전부를 잘라내었을 때
 - 나) 소장을 3/4 이상 잘라내었을 때 또는 잘라낸 소장의 길이가 3m 이상일 때
 - 다) 간장의 3/4 이상을 잘라내었을 때
 - 라) 양쪽 고환 또는 양쪽 난소를 모두 잃었을 때
- 4) '흉복부장기 또는 비뇨생식기 기능에 뚜렷한 장애를 남긴 때'라 함은 아래의 경우 중 하나에 해당하는 때를 말한다.
 - 가) 한쪽 폐 또는 한쪽 신장을 전부 잘라내었을 때
 - 나) 방광 기능상실로 영구적인 요도루, 방광루, 요관 장문합 상태
 - 다) 위, 췌장을 50% 이상 잘라내었을 때
 - 라) 대장절제, 항문 괄약근 등의 기능장애로 영구적으로 장루, 인공항문을 설치한 경우(치료과정에서 일시적으로 발생하는 경우는 제외)
 - 마) 심장기능 이상으로 인공심박동기를 영구적으로 삽입한 경우
 - 바) 요도괄약근 등의 기능장애로 영구적으로 인공요도괄약근을 설치한 경우
- 5) '흉복부장기 또는 비뇨생식기 기능에 약간의 장애를 남긴 때'라 함은 아래의 경우 중 하나에 해당하는 때를 말한다.
 - 가) 방광의 용량이 50cc 이하로 위축되었거나 요도협착, 배뇨기능 상실로 영구적인 간헐적 인공요도가 필요한 때
 - 나) 음경의 1/2 이상이 결손되었거나 질구 협착으로 성생활이 불가능한 때
 - 다) 폐질환 또는 폐 부분절제술 후 일상생활에서 호흡곤란으로 지속적인 산소치료가 필요하며, 폐기능 검사(PFT)상 폐환기 기능(1초간 노력성 호기량, FEV1)이 정상예측치의 40% 이하로 저하된 때

- 6) 흉복부, 비뇨생식기계 장애는 질병 또는 외상의 직접 결과로 인한 장애를 말하며, 노화에 의한 기능장애 또는 질병이나 외상이 없는 상태에서 예방적으로 장기를 절제, 적출한 경우는 장애로 보지 않는다.
- 7) 상기 흉복부 및 비뇨생식기계 장애항목에 명기되지 않은 기타 장애상태에 대해서는 ‘<붙임> 일상생활 기본동작(ADLs) 제한 장애평가표’에 해당하는 장애가 있을 때 ADLs 장애 지급률을 준용한다.
- 8) 상기 장애항목에 해당되지 않는 장기간의 간병이 필요한 만성질환(만성간질환, 만성폐쇄성 폐질환 등)은 장애의 평가 대상으로 인정하지 않는다.

13. 신경계·정신행동 장애

가. 장애의 분류

장애의 분류	지급률
1) 신경계에 장애가 남아 일상생활 기본동작에 제한을 남긴 때	10~100
2) 정신행동에 극심한 장애를 남긴 때	100
3) 정신행동에 심한 장애를 남긴 때	75
4) 정신행동에 뚜렷한 장애를 남긴 때	50
5) 정신행동에 약간의 장애를 남긴 때	25
6) 정신행동에 경미한 장애를 남긴 때	10
7) 극심한 치매 : CDR척도 5점	100
8) 심한치매 : CDR척도 4점	80
9) 뚜렷한 치매 : CDR 척도 3점	60
10) 약간의 치매 : CDR 척도 2점	40
11) 심한 간질발작이 남았을 때	70
12) 뚜렷한 간질발작이 남았을 때	40
13) 약간의 간질발작이 남았을 때	10

나. 장애판정기준

1) 신경계

가) “신경계에 장애를 남긴 때”라 함은 뇌, 척수 및 말초신경계 손상으로 “<붙임>일상생활 기본동작(ADLs) 제한 장애평가표”의 5가지 기본동작중 하나 이상의 동작이 제한되었을 때를 말한다.

나) 위 가)의 경우 “<붙임>일상생활 기본동작(ADLs) 제한 장애평가표” 상 지급률이 10% 미만인 경우에는 보장대상이 되는 장애로 인정하지 않는다.

- 다) 신경계의 장애로 발생하는 다른 신체부위의 장애(눈, 귀, 코, 팔, 다리 등)는 해당 장애로도 평가하고 그 중 높은 지급률을 적용한다.
- 라) 뇌졸중, 뇌손상, 척수 및 신경계의 질환 등은 발병 또는 외상 후 12개월 동안 지속적으로 치료한 후에 장애를 평가한다. 그러나, 12개월이 지났다고 하더라도 뚜렷하게 기능 향상이 진행되고 있는 경우 또는 단기간내에 사망이 예상되는 경우는 6개월의 범위에서 장애 평가를 유보한다.
- 마) 장애진단 전문의는 재활의학과, 신경외과 또는 신경과 전문의로 한다.

2) 정신행동

- 가) 정신행동장애는 보험기간중에 발생한 뇌의 질병 또는 상해를 입은 후 18개월이 지난 후에 판정함을 원칙으로 한다. 단, 질병발생 또는 상해를 입은 후 의식상실이 1개월 이상 지속된 경우에는 질병발생 또는 상해를 입은 후 12개월이 지난 후에 판정할 수 있다.
- 나) 정신행동장애는 장애판정 직전 1년 이상 충분한 정신건강의학과와 전문적 치료를 받은 후 치료에도 불구하고 장애가 고착되었을 때 판정하여야 하며, 그렇지 않은 경우에는 그로써 고정되거나 중하게 된 장애에 대해서는 인정하지 않는다.
- 다) '정신행동에 극심한 장애를 남긴 때'라 함은 장애판정 직전 1년 이상 지속적인 정신건강의학과와 치료를 받았으며 GAF 30점 이하인 상태를 말한다.
- 라) '정신행동에 심한 장애를 남긴 때'라 함은 장애판정 직전 1년 이상 지속적인 정신건강의학과와 치료를 받았으며 GAF 40점 이하인 상태를 말한다.
- 마) '정신행동에 뚜렷한 장애를 남긴 때'라 함은 장애판정 직전 1년 이상 지속적인 정신건강의학과와 치료를 받았으며, 보건복지부고시 「장애등급판정기준」의 '능력장애측정기준'^{주)} 상 6개 항목 중 3개 항목 이상에서 독립적 수행이 불가능하여 타인의 도움이 필요하고 GAF 50점 이하인 상태를 말한다.
 - ※ 주) 능력장애측정기준의 항목 : ㉠ 적절한 음식섭취, ㉡ 대소변관리, 세면, 목욕, 청소 등의 청결 유지, ㉢ 적절한 대화기술 및 협조적인 대인관계, ㉣ 규칙적인 통원·약물 복용, ㉤ 소지품 및 금전관리나 적절한 구매행위, ㉥ 대중교통이나 일반공공시설의 이용
- 바) '정신행동에 약간의 장애를 남긴 때'라 함은 장애판정 직전 1년 이상 지속적인 정신건강의학과와 치료를 받았으며, 보건복지부고시 「장애등급판정기준」의 '능력장애측정기준' 상 6개 항목 중 2개 항목 이상에서 독립적 수행이 불가능하여 타인의 도움이 필요하고 GAF 60점 이하인 상태를 말한다.
- 사) '정신행동에 경미한 장애를 남긴 때'라 함은 장애판정 직전 1년 이상 지속적인 정신건강의학과와 치료를 받았으며, 보건복지부고시 「장애등급판정기준」의 '능력장애측정기준' 상 6개 항목 중 2개 항목 이상에서 독립적 수행이 불가능하여 타인의 도움이 필요하고 GAF 70점 이하인 상태를 말한다.
- 아) 지속적인 정신건강의학과와 치료란 3개월 이상 약물치료가 중단되지 않았음을 의미한다.
- 자) 심리학적 평가보고서는 정신건강의학과 의료기관에서 실시되어야 하며, 자격을 갖춘 임상심리전문가가 시행하고 작성하여야 한다.
- 차) 정신행동장애 진단 전문의는 정신건강의학과 전문의를 말한다.
- 카) 정신행동장애는 뇌의 기능 및 결손을 입증할 수 있는 뇌자기공명촬영, 뇌전산화촬영, 뇌파 등 객관적 근거를 기초로 평가한다. 다만, 보호자나 환자의 진술, 감정의의 추정 혹은 인정, 한국표준화가 이루어지지 않고 신빙성이 적은 검사들(뇌 SPECT 등)은 객관적 근거로 인정하지 않는다.
- 타) 각종 기질성 정신장애와 외상후 간질에 한하여 보상한다.

파) 외상후 스트레스장애, 우울증(반응성) 등의 질환, 정신분열증(조현병), 편집증, 조울증(양극성장애), 불안장애, 전환장애, 공포장애, 강박장애 등 각종 신경증 및 각종 인격장애는 보상의 대상이 되지 않는다.

3) 치매

가) “치매”라 함은 정상적으로 성숙한 뇌가 질병이나 외상 후 기질성 손상으로 파괴되어 한번 획득한 지적기능이 지속적 또는 전반적으로 저하되는 것을 말한다.

나) 치매의 장애평가는 임상적인 증상 뿐 아니라 뇌영상검사(CT 및 MRI, SPECT등)를 기초로 진단되어야 하며, 18개월 이상 지속적인 치료 후 평가한다. 다만, 진단시점에 이미 극심한 치매 또는 심한 치매로 진행된 경우에는 6개월간 지속적인 치료 후 평가한다.

다) 치매의 장애평가는 전문의(정신건강의학과, 신경과)에 의한 임상치매척도(한국판 Expanded Clinical Dementia Rating) 검사결과에 따른다.

4) 뇌전증(간질)

가) “뇌전증(간질)”이라 함은 돌발적 뇌파 이상을 나타내는 뇌질환으로 발작(경련, 의식장애 등)을 반복하는 것을 말한다.

나) 간질발작의 빈도 및 양상은 지속적인 항간질제(항전간제) 약물로도 조절되지 않는 간질을 말하며, 진료기록에 기재되어 객관적으로 확인되는 간질발작의 빈도 및 양상을 기준으로 한다.

다) “심한 간질 발작”이라 함은 월 8회 이상의 중증발작이 연 6개월 이상의 기간에 걸쳐 발생하고, 발작할 때 유발된 호흡장애, 흡인성 폐렴, 심한 탈진, 구역질, 두통, 인지장애 등으로 요양관리가 필요한 상태를 말한다.

라) “뚜렷한 간질 발작”이라 함은 월 5회 이상의 중증발작 또는 월 10회 이상의 경증발작이 연 6개월 이상의 기간에 걸쳐 발생하는 상태를 말한다.

마) “약간의 간질 발작”이라 함은 월 1회 이상의 중증발작 또는 월 2회 이상의 경증발작이 연 6개월 이상의 기간에 걸쳐 발생하는 상태를 말한다.

바) “중증발작”이라 함은 전신경련을 동반하는 발작으로써 신체의 균형을 유지하지 못하고 쓰러지는 발작 또는 의식장애가 3분 이상 지속되는 발작을 말한다.

사) “경증발작”이라 함은 운동장애가 발생하나 스스로 신체의 균형을 유지할 수 있는 발작 또는 3분 이내에 정상으로 회복되는 발작을 말한다.

일상생활 기본동작(ADLs) 제한 장해평가표

유형	제한 정도에 따른 지급률
이동 동작	- 특별한 보조기구를 사용함에도 불구하고 다른 사람의 지속적인 도움이 없이는 방 밖을 나올 수 없는 상태 또는 침대에서 휠체어로 옮기기를 포함하여 휠체어 이동시 다른 사람의 지속적인 도움이 필요한 상태(지급률 40%)
	- 휠체어 또는 다른 사람의 도움 없이는 방밖을 나올 수 없는 상태 또는 보행이 불가능하나 스스로 휠체어를 밀어 이동이 가능한 상태 (30%)
	- 목발 또는 보행기(walker)를 사용하지 않으면 독립적인 보행이 불가능한 상태 (20%)
	- 보조기구 없이 독립적인 보행은 가능하나 보행시 파행(절뚝거림)이 있으며, 난간을 잡지 않고는 계단을 오르내리기가 불가능한 상태 또는 평지에서 100m 이상을 걸지 못하는 상태(10%)
음식물 섭취	- 입으로 식사를 전혀 할 수 없어 계속적으로 튜브(비위관 또는 위루관)나 경정맥 수액을 통해 부분 혹은 전적인 영양공급을 받는 상태 (20%)
	- 수저 사용이 불가능하여 다른 사람의 지속적인 도움이 없이는 식사를 전혀 할 수 없는 상태 (15%)
	- 숟가락 사용은 가능하나 젓가락 사용이 불가능하여 음식물 섭취에 있어 부분적으로 다른 사람의 도움이 필요한 상태 (10%)
	- 독립적인 음식물 섭취는 가능하나 젓가락을 이용하여 생선을 바르거나 음식물을 자르지는 못하는 상태 (5%)
배변· 배뇨	- 배설을 돕기 위해 설치한 의료장치나 외과적 시술물을 사용함에 있어 타인의 지속적인 도움이 필요한 상태, 또는 지속적인 유치도뇨관 삽입상태, 방광루, 요도루, 장루 상태 (20%)
	- 화장실에 가서 변기위에 앉는 일(요강을 사용하는 일 포함)과 대소변 후에 뒤처리시 다른 사람의 지속적인 도움이 필요한 상태, 또는 간헐적으로 자가 인공도뇨가 가능한 상태(CIC), 기저귀를 이용한 배뇨,배변 상태 (15%)
	- 화장실에 가는 일, 배변, 배뇨는 독립적으로 가능하나 대소변후 뒤처리에 있어 다른 사람의 도움이 필요한 상태 (10%)
	- 빈번하고 불규칙한 배변으로 인해 2시간 이상 계속되는 업무를 수행하는 것이 어려운 상태, 또는 배변, 배뇨는 독립적으로 가능하나 요실금, 변실금이 있는 때 (5%)

유형	제한 정도에 따른 지급률
목욕	- 세안, 양치, 샤워, 목욕 등 모든 개인위생 관리시 타인의 지속적인 도움이 필요한 상태 (10%)
	- 세안, 양치시 부분적인 도움 하에 혼자서 가능하나 목욕이나 샤워시 타인의 도움이 필요한 상태 (5%)
	- 세안, 양치와 같은 개인위생관리를 독립적으로 시행가능하나 목욕이나 샤워시 부분적으로 타인의 도움이 필요한 상태 (3%)
옷 입고 벗기	- 상·하의 의복 착탈시 다른 사람의 지속적인 도움이 필요한 상태 (10%)
	- 상·하의 의복 착탈시 부분적으로 다른 사람의 도움이 필요한 상태 또는 상의 또는 하의중 하나만 혼자서 착탈의가 가능한 상태 (5%)
	- 상·하의 의복착탈시 혼자서 가능하나 미세동작(단추 잠그고 풀기, 지퍼 올리고 내리기, 끈 묶고 풀기 등)이 필요한 나머리는 타인의 도움이 필요한 상태 (3%)



신체부위의 설명도

