

2024학년도 중등학교교사 임용후보자 선정경쟁시험

상업

수험 번호 : ( )

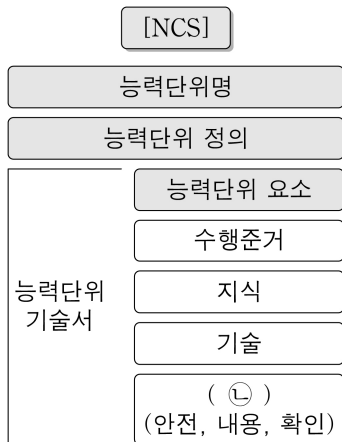
성 명 : ( )

제1차 시험	3 교시 전공 B	11 문항 40점	시험 시간 90분
--------	-----------	-----------	-----------

- 문제지 전체 면수가 맞는지 확인하십시오.
- 모든 문항에는 배점이 표시되어 있습니다.

1. 다음은 국가직무능력표준(NCS)을 기반으로 만들어진 전공 실무 과목을 맡게 된 교사 간의 대화이다. 이를 바탕으로 2022 개정 교육과정에 따른 경영·금융 전문 교과 교육과정을 기준으로 <작성 방법>에 따라 순서대로 쓰시오. [2점]

교사 A: 이번 학기에는 선생님과 (㉠) 과목을 함께 가르치게 되었군요. 선생님은 NCS 과목을 가르친 경험이 있으세요?  
 교사 B: 아니요, 이번이 처음입니다. NCS의 체계나 용어도 정확히 모르는 상태라 선생님께 많은 조언을 구하게 될 것 같습니다.  
 교사 A: 네, 일단 NCS의 능력단위 기술서가 어떻게 이루어져 있는지부터 살펴보세요. 여기 NCS 체계를 나타낸 도표가 있습니다.



교사 B: 이해가 잘 되었습니다. 이러한 능력단위 요소들을 반영하여 다음과 같은 교육과정의 내용 체계가 만들어 졌군요.

전공 실무 과목명 : (㉠)

학습 영역	학습 요소
경영진 일정 관리	• 경영진 일정 계획하기
	• 경영진 일정 조율하기
	• 경영진 일정표 작성하기
	• 예약 업무 하기

- <작성 방법>
- 괄호 안의 ㉠에 공통으로 해당하는 과목명을 쓸 것.
  - 괄호 안의 ㉡에 해당하는 용어를 쓸 것.

2. 다음은 '세무 일반' 과목 수업에서 과세표준의 신고와 환급에 대해 교사와 학생들이 나눈 대화이다. 이를 이용하여 <작성 방법>에 따라 순서대로 쓰시오. [2점]

교 사: 지난 시간에 '성립된 납세의무'는 납세의무자의 신고 또는 과세관청의 결정에 의하여 확정된다고 배웠습니다. 만약, 확정된 세액에 오류가 있다면 과세관청에서는 어떻게 해야 할까요?  
 학생 A: 과세관청에서는 ㉠ 부과척기간의 만료 전까지 결정·경정·부과취소 등을 통해 오류를 바로잡을 수 있습니다.  
 학생 B: 과세관청에서만 확정된 세액을 바로잡을 수 있나요? 납세의무자는 자신이 신고한 세액이 잘못된 경우 바로 잡을 수 있는 방법이 있는지 궁금합니다.  
 교 사: 좋은 질문입니다. 납세의무자도 확정된 세액이 잘못된 경우 바로잡을 수 있습니다. 예를 들어, 법정신고기한 내에 과세표준을 신고하였으나 당초 과세표준을 과소 신고한 경우, 납세자는 (㉡)을/를 통해 오류를 바로 잡을 수 있습니다.

- <작성 방법>
- 밑줄 친 ㉠과 관련하여 "납세자가 대통령령으로 정하는 사기나 그 밖의 부정한 행위로 국세를 포탈(逋脫)하거나 환급·공제를 받은 경우"(상속세·증여세 이외의 국세로서 역외거래가 아님)에 따른 부과척기장은 그 국세를 부과할 수 있는 날부터 몇 년인지를 쓸 것. (국세기본법(법률 제19189호, 2022. 12. 31., 일부개정) 제26조의2제2항제2호.)
  - 괄호 안의 ㉡에 해당하는 용어를 쓸 것.

3. 다음은 교사가 효과적인 수업 매체를 선정하고 활용하기 위해 ASSURE 모형을 적용하여 작성한 ‘기업과 경영’ 과목의 수업 계획이다. 이를 이용하여 <작성 방법>에 따라 순서대로 서술하시오. [4점]

- 학습 영역: 글로벌 경영
- 학습 요소: 기업의 국제화와 글로벌 경영
- 단 원 명: 기업의 글로벌 경영

<ASSURE 모형의 단계별 활동 내용>

단계	내용
A (㉠)	<ul style="list-style-type: none"> <li>• 대상: 경영사무과 1학년</li> <li>• 구성: 남학생 12명, 여학생 11명</li> <li>• 글로벌 기업에서 생산한 제품 구매 경험: 23명</li> <li>• 기업 국제화 과정에 대한 이해 수준: 8점/10점</li> </ul>
S 학습 목표 진술	(㉡)
S 교육 내용, 방법, 매체 및 자료 선정	<ul style="list-style-type: none"> <li>• 기업의 해외 시장 진출 사례를 조사하기 위해 NIE 또는 시청각 매체 활용 학습법을 적용한다.</li> <li>• 기업의 해외 시장 진출 사례 관련 동영상, 기사, 사진, 자료 체크리스트, 평가지 등을 제작·선정한다.</li> </ul>
U 교수 매체와 자료의 활용	<ul style="list-style-type: none"> <li>• 동영상 파일을 재생할 컴퓨터, 스크린, 음향장비 등을 점검한다.</li> <li>• 우리나라 기업의 ㉢ 해외 TV 광고나 영화 자료를 제시한다. 제시 후 해외 시장 진출 사례 활동지를 작성하고 결과를 토의하게 한다.</li> </ul>
R 학습자 참여 유도	<ul style="list-style-type: none"> <li>• 학생들이 수업에 지속적으로 관심을 갖도록 학생들 간 토론을 유도하고 피드백을 해준다.</li> <li>• 기업의 해외 시장 진출 방식을 맞추는 퀴즈나 활동지 결과 발표 등을 실시한다.</li> </ul>
E (㉣)	<ul style="list-style-type: none"> <li>• 학습자의 성취도를 점검하여 학생들이 학습 목표에 도달하였는가를 알아본다.</li> <li>• 동영상이나 활동지 등이 수업을 이해하는 데 얼마나 도움이 되었는지 확인하여 다음 차시 교수 매체 활용에 참고한다.</li> </ul>

<작성 방법>

- 괄호 안의 ㉠, ㉣에 해당하는 용어를 각각 순서대로 쓸 것.
- 괄호 안의 ㉡에 들어갈 내용을 서술할 것.
- 밑줄 친 ㉢이 브루너(J. Bruner)의 인지적 표상 3수준 중 해당하는 수준의 용어를 쓸 것.

4. 다음은 ○○상업고등학교를 졸업한 학생이 스승에게 보내온 편지의 내용이다. 이를 바탕으로 2022 개정 교육과정에 따른 경영·금융 전문 교과 교육과정에 근거하여 <작성 방법>에 따라 순서대로 서술하시오. [4점]

선생님, 안녕하세요?  
 저는 재작년 말에 △△회사로 현장실습을 나갔다가 정식으로 채용되어 지금은 근로자로 일하고 있는 김□□입니다.  
 고등학교 재학 중에 선생님께서 호주에 있는 외국계 회사에 해외 인턴십을 추천해 주셨는데, 그곳에서의 경험이 저에게 큰 도움이 되었습니다.  
 그리고 제가 학창시절에 기초 과목으로 배웠던 ㉠기업과 경영, 기업 자원 통합 관리, 사무 행정, 회계 실무 등이 현재 부서에서 맡고 있는 일을 잘할 수 있도록 해 주었습니다. 또한, 실무 과목인 ㉡총무, 노무 관리, 유통 일반, 무역 영어 등도 사람들과 협력하여 일을 할 때 유용한 과목이라고 생각합니다.  
 요즘 후배들은 현장실습과 취업에 관하여 어떤 생각을 갖고 있는지 궁금하네요. 선생님! 취업을 희망하는 학생들에게 직업 기초능력의 10가지 영역은 꼭 숙지해야 한다고 알려주세요. 의사소통능력, (㉢), 문제해결능력, 자기개발능력, 자원관리능력, 대인관계능력, 정보능력, 기술능력, 조직이해능력, 직업 윤리는 직장에서 요구하는 필수적인 능력입니다.  
 선생님, 늘 건강하시고 다음 달에 있을 선배 멘토링 특강 때 뵙겠습니다. 감사합니다.

<작성 방법>

- 2022 개정 교육과정에 근거하여 밑줄 친 ㉠에 제시된 과목명 중 전공 일반 과목명만 찾아서 쓸 것.
- 2022 개정 교육과정에 근거하여 밑줄 친 ㉡에 제시된 과목명 중 전공 실무 과목명만 찾아서 쓸 것.
- 국가직무능력표준(NCS)에 근거하여 괄호 안의 ㉢에 해당하는 영역을 쓰고, 그 정의를 서술할 것.

5. 다음의 (가)는 전문적 학습공동체에서 이루어진 '상업 경제' 과목을 가르치는 교사들 간의 대화이고, (나)는 2022 개정 교육과정에서 제시된 '상업 경제' 과목의 '평가 방향' 중 일부이다. <작성 방법>에 따라 순서대로 서술하시오. [4점]

(가)

교사 A: 이번 학기에 상업 경제 수업에서 (㉠)을/를 어떻게 해야 할지 고민입니다. (㉠)은/는 지필평가와는 다르게 주로 과제를 해결하는 과정 및 결과를 직접 관찰하고, 그 관찰 결과를 전문적으로 판단하는 평가입니다. 다시 말해, (㉠)은/는 학생 스스로 자신의 지식이나 기능을 나타낼 수 있도록 산출물을 만들거나 행동으로 표현하거나 답을 작성하도록 요구해야 하는데, 구체적으로 설계하기가 어렵네요.

교사 B: 그렇군요. 저의 경우에는 (㉡)을/를 통해 학생 스스로 과제를 기획하고, 협력적인 조사 탐구로 과제를 해결하며, 결과를 평가하고 공유하는 과정에서 배움이 일어나는 수업을 했습니다. 앞으로도 학생들과 상호 작용하며 함께 수업을 만들고 싶어요.

교사 C: 좋은 말씀이시네요. 저는 다음 시간에 한국은행으로 학생들과 견학을 가는데 활동지를 어떤 형태로 만들어야 할지 모르겠어요.

교사 A: 수업의 내용이 무엇인지요?

교사 C: 한국은행의 통화정책 수단 3가지를 조사하는 것입니다. 여·수신제도, 지급준비제도, (㉢)에 대해서입니다.

교사 B: 저는 한국은행의 통화정책 수단 3가지에 관하여 탐구하는 활동지를 만들었던 기억이 나네요. 그리고 학생들이 과제를 해결하는 과정에서 상호 작용이 이루어지도록 하였고, 견학을 다녀온 이후 다음 시간에 발표 수업을 통해 결과를 공유하도록 했었어요.

교사 C: 아, 그렇군요. 좋은 말씀 감사합니다.

(나)

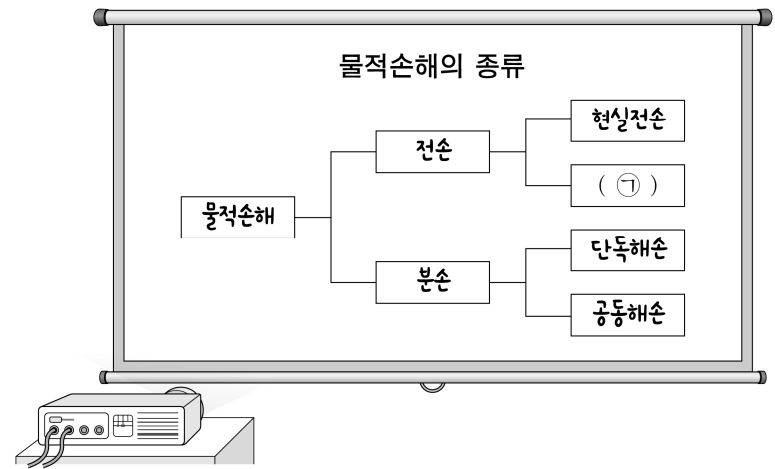
(㉣)을/를 통해 학습하는 과정에서 학생들이 배운 내용을 적용하여 실제 직무 상황을 경험할 수 있는 기회를 제공하고 성취기준에 도달하기 위한 과정 및 결과에 대해 평가한다.

<작성 방법>

- 괄호 안의 ㉠에 공통으로 해당하는 평가 용어를 쓸 것.
- 괄호 안의 ㉡에 공통으로 해당하는 학습 방법 용어를 쓸 것.
- 괄호 안의 ㉢에 해당하는 용어를 쓰고, 그 정의를 서술할 것.

6. 다음의 (가)는 해상손해 중 물적손해의 종류에 관한 수업 자료이고, (나)는 이에 대한 수업 장면이다. 이를 이용하여 <작성 방법>에 따라 순서대로 서술하시오. [4점]

(가)



(나)

교 사: 오늘은 해상손해 중 물적손해의 종류를 알아보겠습니다. 물적손해는 크게 전손과 분손으로 나눌 수 있는데, 그 기준이 무엇일지 생각해 볼까요?

학생 A: 선박이나 화물의 전부가 손해를 입느냐, 일부가 손해를 입느냐가 아닐까요?

교 사: 네, 맞아요. 하지만 전부 손해가 발생하지 않더라도 전손으로 보상받는 경우가 있습니다. (㉠)은/는 선박이나 화물을 그대로 두면 현실전손이 불가피하거나 그 가액을 초과하는 비용이 발생할 때 전손보상을 받을 수 있는 사유가 발생하는 것입니다. 하지만 이런 사유가 발생했다고 하여 자동적으로 전손보상을 받을 수 있는 것은 아니에요.

학생 B: 그렇다면 (㉠)(으)로 보상받기 위해 선주나 화주는 무엇을 해야 하나요?

교 사: 보험자에게 (㉡)을/를 통지해야 하고, 보험자가 이를 수락해야 해요. 보험자와 피보험자 간의 양자 합의가 (㉢)의 성립을 의미합니다. 만약 이를 거절하게 되면 분손으로 처리됩니다.

학생 C: 분손으로 처리되는 경우, 공동해손과 단독해손은 어떤 차이가 있나요?

교 사: 공동해손은 (㉣)을/를 말하지만, 단독해손은 선박이나 화물 일부분의 손해로서 선주나 화주가 단독으로 책임지는 손해입니다. 공동해손이 아닌 분손은 모두 단독해손에 해당됩니다.

<작성 방법>

- 괄호 안의 ㉠에 공통으로 해당하는 용어를 쓸 것.
- 괄호 안의 ㉡에 공통으로 해당하는 용어를 쓰고, 그 개념을 서술할 것.
- 괄호 안의 ㉣에 해당하는 내용을 서술할 것.

7. 다음의 (가)는 제조·판매 회사인 (주)○○의 회계 정보 처리 시스템에서 발췌한 당기의 제품 제조 및 판매 자료이고, (나)는 (가)를 분석한 내용이다. 이를 이용하여 <작성 방법>에 따라 순서대로 서술하시오. [4점]

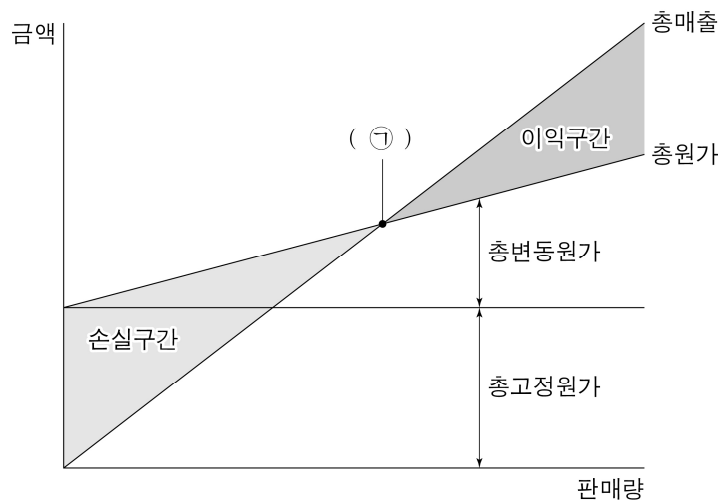
(가)

총매출	₩100,000,000
총변동원가	80,000,000
총고정원가	10,000,000
영업이익	10,000,000
판매량	10,000개

○ 매년 생산량과 판매량은 동일하며, 생산량이 30,000개를 초과할 경우 총고정원가는 ₩20,000,000이다.

(나)

(1) (주)○○은 원가-조업도-이익(Cost-Volume-Profit) 식을 도식화한 아래 그림을 참고하여 판매량, 원가, 이익의 관계를 분석하였다. (㉠)은/는 총매출선과 총원가선이 교차하는 판매량 수준을 나타내며, 실제 판매량은 (㉠)을/를 상회한 것으로 나타났다.



(2) (주)○○은 차기의 목표 영업이익으로 ₩30,000,000을 설정하였다. 회계 정보 처리 시스템에서 확인한 (가)의 자료를 바탕으로 차기에 목표 영업이익을 달성하기 위한 판매량을 계산한 결과 (㉡)개로 나타났다.

(3) (주)○○은 회계 정보 처리 시스템에서 확인한 (가)의 자료를 분석한 결과, 매출액이 5% 증가할 경우 영업이익은 10% 증가하는 것으로 나타났다. 이처럼 고정원가로 인해 매출액의 변화율보다 영업이익의 변화율이 더 커지는 것을 (㉢) 효과라고 한다.

<작성 방법>

- 괄호 안의 ㉠에 공통으로 해당하는 용어를 쓸 것.
- 괄호 안의 ㉡에 들어갈 수량을 쓰고, 그 계산 과정을 서술할 것.
- 괄호 안의 ㉢에 해당하는 용어를 쓸 것.

8. 다음은 회계 기간이 2022년 1월 1일부터 12월 31일까지이고, 결산일은 12월 31일인 (주)○○의 재고자산에 관한 <자료>이다. 이를 이용하여 <작성 방법>에 따라 순서대로 서술하시오. [4점]

<자료>

(1) 단위원가 결정방법 및 원가측정법

- 통상적으로 상호 교환될 수 없는 재고자산 항목의 원가와 특정 프로젝트별로 생산되고 분리되는 재화 또는 용역의 원가는 (㉣)을/를 사용하여 결정한다. (㉣)은/는 식별되는 재고자산별로 특정한 원가를 부과하는 방법으로, 통상적으로 상호 교환 가능한 대량의 재고자산 항목에 적용하는 것은 적절하지 않다. 따라서 (㉣)이/가 적용되지 않는 재고자산의 단위원가는 선입선출법이나 가중평균법을 사용하여 결정한다.
- 한편 (㉤)은/는 이익률이 유사하고 품종변화가 심한 다품종 상품을 취급하는 유통업에서 실무적으로 다른 원가측정법을 사용할 수 없는 경우에 흔히 사용하며, (㉤)(으)로 평가한 결과가 실제 원가와 유사한 경우에 편의상 사용할 수 있다.

(2) 당기 재고자산 내역

일자	수량	단위당 매입가격	단위당 판매가격
기초	10개	₩100	
1월 30일(매입)	10개	120	
5월 20일(매출)	10개		₩140
7월 13일(매입)	10개	130	
12월 25일(매출)	4개		150

<작성 방법>

- 한국채택국제회계기준을 적용하고, <자료>에 제시된 내용에 한정할 것.
- 괄호 안의 ㉣에 공통으로 해당하는 단위원가 결정방법을 쓸 것.
- 괄호 안의 ㉤에 공통으로 해당하는 원가측정법을 쓸 것.
- (주)○○이 실지재고조사법과 선입선출법을 적용하는 경우에 당기 매출총이익률(%)을 쓰고, 그 계산 과정을 서술할 것.

9. 다음은 회계 기간이 1월 1일부터 12월 31일까지이고, 결산일은 12월 31일인 (주)○○과 (주)△△의 유형자산(원가모형 적용)에 관한 <자료>이다. 이를 이용하여 <작성 방법>에 따라 순서대로 서술하시오. [4점]

<자 료>

(1) 교환거래

- (주)○○과 (주)△△는 보유하고 있는 유형자산인 차량운반구를 2021년 1월 1일에 상호 교환하였으며, 교환거래는 상업적 실질이 있다.
- 교환거래 시점에 차량운반구의 공정가치는 모두 신뢰성 있게 측정할 수 있지만, (주)○○의 공정가치가 (주)△△의 공정가치보다 더 명백하다.
- 한편 동 교환거래와 관련하여 (주)○○은 (주)△△로부터 교환거래 시점에 현금 ₩20,000을 추가로 수령하였다.
- 교환거래 시점에 (주)○○과 (주)△△의 차량운반구 공정가치와 장부금액(순액)은 각각 다음과 같다.

구분	(주)○○	(주)△△
공정가치	₩100,000	₩120,000
장부금액(순액)	140,000	150,000

(2) 일괄 취득

- (주)○○은 (주)△△로부터 2022년 1월 1일에 분리가능한 건물과 기계장치로 구성된 유형자산을 현금 ₩3,000,000에 일괄 취득하여 즉시 사용을 시작하였다.
- (주)○○은 일괄 취득한 건물과 기계장치에 대해 모두 연수합계법(내용연수 4년, 잔존가치 ₩0)을 적용하여 감가상각비를 인식한다.
- 일괄 취득 시점에 신뢰성 있게 측정 가능한 공정가치와 (주)△△의 재무상태표에서 확인 가능한 장부금액(순액)은 각각 다음과 같다.

구분	건물	기계장치
공정가치	₩4,000,000	₩1,000,000
장부금액(순액)	3,000,000	2,000,000

<작성 방법>

- 한국채택국제회계기준을 적용하고, <자료>에 제시된 내용에 한정할 것.
- 2021년도 교환거래 시점에 (주)○○과 (주)△△가 인식할 처분손실을 각각 순서대로 쓸 것.
- 일괄 취득한 기계장치와 관련하여 (주)○○이 2022년도에 인식할 감가상각비의 금액을 쓰고, 그 계산 과정을 서술할 것.

10. 다음은 인코텀즈 2020(Incoterms® 2020)의 내용에 관한 <자료>이다. 이를 이용하여 <작성 방법>에 따라 순서대로 서술하시오. (단, 당사자 간의 별도의 약정은 고려하지 않음.) [4점]

<자 료>

(가)

(㉠)(이)란 매도인이 자신의 구내 또는 기타 지정된 장소에서 물품을 매수인의 임의처분 상태로 놓아둘 때 매도인의 물품 인도 의무가 완료되는 규칙으로, 매도인은 물품을 수취용 차량에 적재하지 않아도 되고, 물품의 수출통관이 요구되더라도 이를 수행할 필요가 없다.

반면, (㉡)은/는 물품이 지정목적지에서 도착 운송 수단에 실린 채 양하 준비된 상태로 매수인의 처분하에 놓이는 때에 매도인의 물품 인도 의무가 완료되는 규칙이다. (㉡)은/는 매도인이 물품을 목적지까지 운송하는 데 관련된 모든 비용과 위험을 부담해야 하고, 수출통관(수출통관의 이행, 수출관세의 지급, 수출통관절차의 수행)뿐만 아니라 수입통관(수입통관의 이행, 수입관세의 지급, 수입통관절차의 수행)까지도 이행하여야 한다는 규칙이다.

(나)

운임·보험료포함인도(CIF)에서 물품의 인도는 매도인이 물품을 선박에 적재하거나 또는 이미 그렇게 인도된 물품을 조달하는 것이다. 물품의 멸실 또는 훼손의 위험은 물품이 선박에 적재된 때 이전한다.

본 규칙은 해상운송이나 내수로운송에만 사용되어야 한다. 물품이 컨테이너터미널에서 운송인에게 교부되는 경우에 일반적으로 그러하듯이, 둘 이상의 운송 방식이 사용되는 경우에 사용하기 적절한 규칙은 CIF가 아니라 운송비지급인도(CIP)이다.

<작성 방법>

- (가)의 괄호 안의 ㉠, ㉡에 해당하는 인코텀즈 2020 규칙을 영어 약자로 각각 쓸 것.
- (나)의 CIF와 CIP에서 매도인이 부보해야 하는 담보조건을 각각 쓰고, 담보범위의 정도를 기준으로 그 차이점을 서술할 것.

11. 다음은 ‘기업과 경영’ 수업에서 생산 관리 부문에 대해 교사와 학생들이 나눈 대화이다. 이를 이용하여 <작성 방법>에 따라 순서대로 서술하시오. [4점]

교 사: 오늘은 생산 관리 부문에 대해 학습해 보도록 할게요. 과거의 가내 수공업 방식에서 테일러(F. Taylor)의 과학적 관리 방식으로의 전환은 당시 상당히 획기적인 변화였어요. 이후 포드(H. Ford)의 ‘3S’ 즉, 단순화, 표준화, ( ㉠ ) 원칙 기반의 컨베이어벨트 시스템 활용은 과학적 관리 방식을 더 발전시켜 기업의 생산성 증대에 크게 기여했죠.

학생 A: 흥미롭네요. 그럼 그 이후의 생산 관리 분야는 또 어떻게 발전되었나요?

교 사: 현대에 와서 생산 관리 분야는 더욱 체계화되어, 생산 관리의 목표를 품질, 원가, 납기, ( ㉡ )의 4가지로 구분하고 있어요. 더불어 기업들은 품질 관리 차원에서 전사적 품질 관리, ( ㉢ ), ISO 9000 인증 등에 많은 노력을 기울여 왔지요.

학생 B: 선생님, ( ㉢ )에 대해 좀 더 자세히 설명해 주실 수 있으신가요?

교 사: 물론이죠. ( ㉢ )은/는 통계적 용어로 제품 생산 과정에서 발생할 수 있는 오류를 측정하고 제거하여 결함을 최소화시킴으로써 완벽한 제품을 지향하는 과학적이고 합리적인 문제 해결 방식이에요. 좀 더 구체적으로 생산상 결함의 발생률을 100만분의 4 이하 수준으로 낮추는 것이죠.

—<작성 방법>—

- 괄호 안의 ㉠에 해당하는 용어를 쓰고, 그 의미를 서술할 것.
- 괄호 안의 ㉡에 해당하는 용어를 쓸 것.
- 괄호 안의 ㉢에 공통으로 해당하는 용어를 쓸 것.

<수고하셨습니다.>