

한국갤럽 데일리 오피니언

제494호 2022년 5월 1주

문재인 대통령 임기 5년 주간 단위 직무 수행 평가 요약 | 정당 지지도 | 윤석열 대통령 당선인 현재 직무 수행 평가, 긍·부정 평가 이유 | 검찰 수사권 축소 | 포괄적 차별금지법 제정 | 우리 사회 차별 정도 인식: 성, 연령, 장애인, 빈부, 성소수자, 학력·학벌, 비정규직, 국적·인종

조사 개요

- 조사기간: 2022년 5월 3~4일
- 표본추출: 무선전화 RDD 표본 프레임에서 무작위 추출(유선전화 RDD 10% 포함)
- 응답방식: 전화조사원 인터뷰
- 조사대상: 전국 만 18세 이상 1,000명
- 표본오차: $\pm 3.1\%$ 포인트(95% 신뢰수준) - 주요 지표 표준오차·신뢰구간·상대표준오차 제시
- 응답률: 11.3%(총 통화 8,874명 중 1,000명 응답 완료)
- 의뢰처: 한국갤럽 자체 조사

갤럽리포트 G20220506

한국갤럽 데일리 오피니언 독자 여러분, 안녕하세요?

1974년 문을 연 저희 연구소가 지금까지 얻은 명성은
조사에 협조해주시고 관심 있게 봐 주신 분들 덕분입니다.

그에 보답하는 마음에서 1970년대부터 자체 조사 결과로 단행본을
펴냈고, 1990년대에는 조사 전문 데이터베이스를 구축했습니다.
2012년부터는 자체 조사를 정례화해 매주 새로운 결과를 공개하여
누구나 무료로 활용할 수 있도록 했습니다.

여론조사의 홍수 속에 '정확한 자' 하나를 제공하고자 시작한
저희 노력이 여론의 흐름을 읽으시는 데 도움되기를 바랍니다.
한국갤럽에 몸 담고 있는 한 사람, 한 사람은 공정하고 신뢰받는
조사회사로서 사명을 다하기 위해 계속 노력하겠습니다.

한국갤럽 데일리 오피니언은

조사원이 직접 묻고 응답 받는 인터뷰 방식으로 진행합니다.

전국 유권자 대표성을 최대한 확보하고자 무작위발생(RDD: Random Digit Dialing)한 무선전화 번호를 기본 표본추출틀로 합니다.
단, 무선전화만으로는 접근하기 어려운 여성, 고연령대 일부는 무작위발생한 유선전화 조사로 보완합니다(반영 비율 10% 이내).

여론조사 바로보기

자주 물으시는 질문과 답글, 여론조사에 대한 이해를 돕는 한국갤럽 홈페이지 게시물 링크입니다. 클릭하면 연결됩니다.

→ [데일리 오피니언 표본설계: 모집단 정의부터 모수추정까지](#)

→ [전화조사 골백, 폭넓은 여론 수렴을 위한 필수 절차입니다: 콜 차수별 응답자 프로파일·정치적 성향 분석](#)

→ [정치 고관심층 위주 조사는 전체 여론을 왜곡합니다: 정치 관심도와 여론조사](#)

→ [알고 보면 들쭉날쭉하지 않습니다: 차기 정치지도자 선호도 질문 방식과 조사방법 간 차이](#)

→ [유·무선전화 표본 혼합 비율에 따른 여론조사 결과 차이](#)

→ [무선전화 RDD, 가상번호, 알뜰폰: 선거여론조사 관점에서 알뜰폰 가입자와 비가입자 간 성향 차이 분석](#)

→ [조사방법이 다르면 결과도 다릅니다: 같은 시기 상반된 조사 결과가 나오는 이유](#)

→ [표본오차보다 훨씬 작은 변동에 의미를 부여하는 행위는 해석이 아니라 허구\(虛構\)입니다](#)

→ [여론조사 결과는 옳고 그름의 잣대가 아니라, 다양한 의견의 중간점이 어디쯤인지 가능하는 이정표 역할을 할 뿐입니다](#)

→ [평소 정당 지지도는 현시점 유권자의 정당에 대한 태도로, 선거 결과에 대한 예측이 아닙니다](#)

→ [오보\(誤報\)에 가까울 만큼 여론조사에 대한 무지\(無知\)를 드러낸 기사가 많습니다: 부끄러운 여론조사 보도](#)

→ [여론조사는 정치 도구가 아니라 확률과 통계에 기반한 과학적 절차입니다: 한계와 오해](#)

→ [한국갤럽 유무선RDD 전화조사, 선거여론조사 관련 학술 논문 다운로드](#)

→ [여론조사의 이해와 활용에 관한 다양한 시각을 담은 기사/칼럼/인터뷰](#)

→ [한국갤럽 데일리 오피니언의 시작: 사회적 책임과 중립\(中立\)](#)

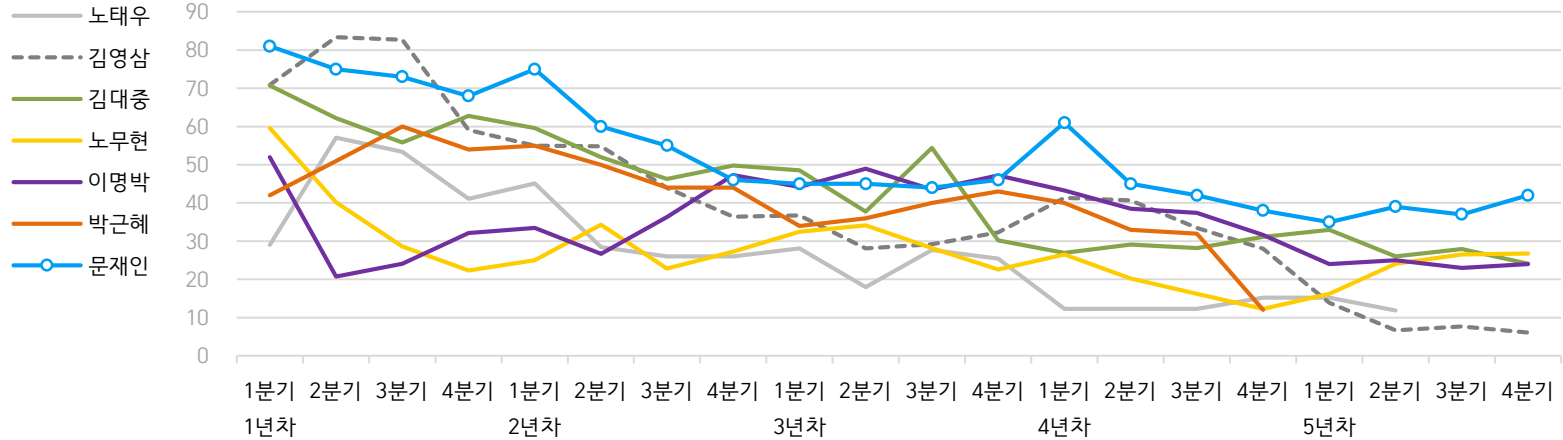
→ [The Gallup Legacy at 120 Years: 갤럽 인터내셔널 설립자 조지 갤럽 박사 탄생 120주년을 맞아](#)

한국갤럽 역대 대통령 직무 수행 평가 1988-2022

1988~2011년은 분기 내 여러 조사 결과의 중위수 기준, 2012년 이후는 한국갤럽 데일리 오피니언 매주 조사 분기별 통합 결과, '잘하고 있다' → 긍정, '잘못하고 있다' → 부정 평가 비율

질문) 귀하는 ○○○ 대통령이 대통령으로서의 직무를 잘 수행하고 있다고 보십니까, 아니면 잘못 수행하고 있다고 보십니까? (긍정/부정을 답하지 않은 경우 재질문)
 굳이 말씀하신다면, '잘하고 있다'와 '잘못하고 있다' 중 어느 쪽입니까?

● 역대 대통령 직무 수행 긍정률 (%)



● 역대 대통령 직무 수행 평가 (%)

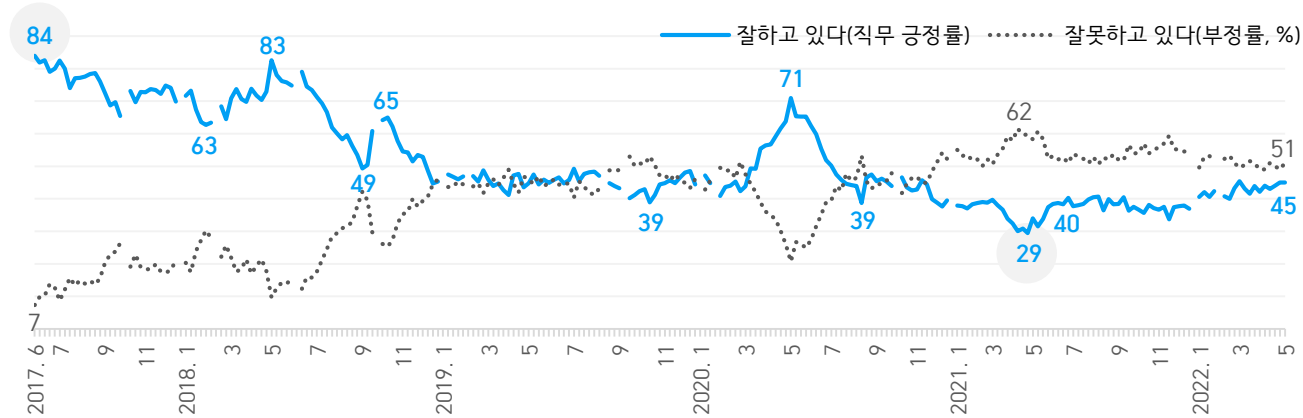
대통령	재임	1년차				2년차				3년차				4년차				5년차				
		분기	1분기	2분기	3분기	4분기	1분기	2분기	3분기	4분기	1분기	2분기	3분기	4분기	1분기	2분기	3분기	4분기	1분기	2분기	3분기	4분기
13대 노태우 1988-1993	긍정	29	57	53	41	45	28	26	-	28	18	28	25	12	-	-	15	-	12	-	-	-
	부정	46	16	25	27	25	41	45	-	40	62	55	54	40	-	-	41	-	56	-	-	-
14대 김영삼 1993-1998	긍정	71	83	83	59	55	55	44	36	37	28	29	32	41	41	34	28	14	7	8	6	
	부정	7	4	6	18	24	21	25	33	34	41	45	39	33	37	40	47	65	74	78	74	
15대 김대중 1998-2003	긍정	71	62	56	63	60	52	46	50	49	38	54	30	27	29	28	31	33	26	28	24	
	부정	7	11	17	14	16	22	29	24	20	26	18	51	55	52	49	49	41	53	52	56	
16대 노무현 2003-2008	긍정	60	40	29	22	25	34	23	27	33	34	28	23	27	20	16	12	16	24	27	27	
	부정	19	41	53	62	57	46	60	57	55	53	61	67	63	70	74	79	78	66	64	62	
17대 이명박 2008-2013	긍정	52	21	24	32	34	27	36	47	44	49	44	47	43	39	37	32	25	25	23	24	
	부정	29	69	65	55	55	55	55	45	45	41	43	41	49	54	55	60	62	58	59	63	
18대 박근혜 2013-2017	긍정	42	51	60	54	55	50	44	44	34	36	40	43	40	33	32	12					
	부정	23	23	21	33	34	39	46	45	56	54	51	46	49	53	55	80					
19대 문재인 2017-2022	긍정	81	75	73	68	75	60	55	46	45	45	44	46	61	45	42	38	35	39	37	42	
	부정	11	17	19	23	15	30	36	44	45	46	48	46	30	45	48	53	56	53	56	51	

- 역대 대통령 평가에는 모두 동일 질문 방식 적용(2점 척도, 재질문 1회). 한국갤럽 데일리 오피니언 www.gallup.co.kr

- 박근혜 대통령 4년차 4분기 직무 긍정률: 2016년 10월 4주간 평균 24% → 11~12월 6주간 평균 5%. 이후 직무 정지, 2017년 3월 10일 탄핵

- 문재인 대통령은 2017년 5월 10일 취임. 1년차 1분기는 그해 6월 평균. 2분기 7~9월, 3분기 10~12월, 4분기는 이듬해(1~3월) 평균

● 문재인 대통령 주간 단위 직무 수행 평가 2017-2022



- / 2017년 7월 최저임금 결정, 9월 6차 북핵 실험
- / 2018년 2월 평창 동계올림픽, 5월 남북회담, 6월 제7회 지방선거·북미회담, 7~8월 경제 실정론, 9월 평양 남북회담, 12월 경제 비관론 심화
- / 2019년 4월 강원 산불 대응, 8~10월 조국 장관 후보 지명·취임·사퇴
- / 2020년 3월 코로나19 팬데믹 시작, 4월 제21대 국회의원선거, 7월 이후 임대차 3법 통과 등 다수 부동산 정책 발표에도 집값 상승세 지속
- / 2021년 3월 LH 투기 사태, 4월 재보궐선거·백신 물량 확보 논란, 6월 백신 접종 가속화
- / 2022년 3월 제20대 대통령선거, 4월 거리두기 해제, 5월 실외 마스크 의무 해제

- 임기 5년 중 주간 직무 긍정률 최고치: 2017년 6월 1주 84%, 최저치: 2021년 4월 5주 29%, 전 기간 평균 52%
- 2017년 6월부터 2022년 5월 첫째 주까지 매주 전국 성인 약 1,000명 전화조사. 한국갤럽 데일리 오피니언 제494호 www.gallup.co.kr

주간 응답자 특성표

주요 분석 단위별 표본오차(95% 신뢰수준 기준)와 지역/성/지지정당/직업/생활수준/성향과 연령 분포 구성입니다. 2022년 4월 행정안전부 주민등록인구 기준 8개 권역/성/연령별 셀 가중 결과

- 질문** - 귀하는 어느 시도에 살고 계십니까? 주소지 기준으로 말씀해 주십시오. (저희가 전화번호를 무작위 추출해 지역을 알지 못합니다.)
- 실례지만, 귀하의 연세는 올해 만으로 어떻게 되십니까?
 - 귀하의 직업은 무엇입니까?
 - 우리 국민들의 생활수준을 상, 중상, 중, 중하, 하의 다섯 단계로 나눈다면 귀댁 생활수준은 어디에 속한다고 생각하십니까?
 - 귀하 본인의 정치적 성향은 다음 중 어디에 해당한다고 생각하십니까? (보기 로테이션 제시) 매우 보수적 / 약간 보수적 / 중도적 / 약간 진보적 / 매우 진보적

응답자 특성표 2022년 5월 1주 (3~4일)	조사완료		가중값 적용 기준		가중값 배율 (B/A)	표본오차 95% 신뢰수준
	사례수 (명) (A)	비율	사례수 (명) (B)	비율		
전체	1,000	100%	1,000	100%	1.00	±3.1%P
지역별						
서울	191	19%	189	19%	0.99	±7.1%P
인천/경기	317	32%	316	32%	1.00	±5.5%P
강원	31	3%	30	3%	0.97	±17.6%P
대전/세종/충청	99	10%	106	11%	1.07	±9.8%P
광주/전라	99	10%	98	10%	0.99	±9.8%P
대구/경북	96	10%	98	10%	1.02	±10.0%P
부산/울산/경남	153	15%	151	15%	0.98	±7.9%P
제주	14	1%	13	1%	0.91	±26.2%P
성별						
남성	517	52%	496	50%	0.96	±4.3%P
여성	483	48%	504	50%	1.04	±4.5%P
연령별						
18~29세	141	14%	171	17%	1.21	±8.3%P
30대	132	13%	151	15%	1.14	±8.5%P
40대	180	18%	185	18%	1.03	±7.3%P
50대	222	22%	196	20%	0.88	±6.6%P
60대	192	19%	164	16%	0.85	±7.1%P
70대 이상	133	13%	134	13%	1.01	±8.5%P

- 표본오차는 조사완료 사례수 기준. 한국갤럽 데일리 오피니언 제494호
- 가중값 적용 기준 사례수는 2022년 4월 행안부 주민등록인구 지역/성/연령비를 따름

응답자 특성표 2022년 5월 1주 (3~4일)	조사완료 사례수 (명)	주민등록인구 기준 가중값 적용 결과						
		가중적용 사례수	연령 분포					
			18~29세	30대	40대	50대	60대	70대+
전체	1,000	1,000	17%	15%	19%	20%	16%	13%
지역별								
서울	191	189	19%	17%	18%	18%	16%	13%
인천/경기	317	316	18%	16%	20%	20%	15%	11%
강원	31	30	-	-	-	-	-	-
대전/세종/충청	99	106	17%	15%	19%	19%	17%	14%
광주/전라	99	98	16%	12%	17%	20%	17%	17%
대구/경북	96	98	16%	13%	17%	20%	18%	16%
부산/울산/경남	153	151	16%	14%	18%	20%	18%	14%
제주	14	13	-	-	-	-	-	-
성별								
남성	517	496	18%	15%	19%	20%	16%	11%
여성	483	504	16%	15%	18%	19%	17%	15%
주요 지지 정당별								
국민의힘	411	401	16%	12%	11%	17%	25%	20%
더불어민주당	400	406	13%	17%	28%	21%	11%	10%
정의당	33	31	-	-	-	-	-	-
무당(無黨)층	149	156	30%	19%	14%	19%	11%	7%
직업별								
농/임/어업	48	42	-	-	-	-	-	-
자영업	180	170	6%	15%	24%	30%	21%	5%
기능노무/서비스	132	125	11%	15%	25%	23%	21%	5%
사무/관리	302	312	16%	26%	27%	20%	9%	2%
전업주부	175	175	7%	14%	21%	23%	35%	
학생	63	76	99%	1%	-	-	-	-
무직/은퇴/기타	100	99	22%	8%	3%	11%	24%	32%
생활 수준별								
상/중상	198	206	25%	19%	21%	18%	13%	5%
중	467	465	16%	14%	21%	20%	18%	11%
중하	206	203	15%	20%	14%	23%	15%	13%
하	119	117	11%	4%	13%	17%	19%	35%
성향별								
보수	323	317	14%	15%	14%	18%	22%	18%
중도	304	309	21%	17%	20%	20%	15%	7%
진보	302	303	17%	15%	24%	23%	12%	8%
모름/응답거절	71	71	14%	7%	13%	9%	15%	42%
평소 정치에 관심이								
많이 있다	267	255	10%	8%	20%	28%	21%	15%
약간 있다	516	516	16%	17%	20%	18%	18%	12%
별로 없다	162	168	22%	22%	15%	16%	11%	14%
전혀 없다/모름	55	61	50%	10%	10%	6%	5%	19%

- 50사례 미만은 수치 제시하지 않음. 한국갤럽 데일리 오피니언 제494호 www.gallup.co.kr

조사완료 응답자 특성표

2022년 5월 1주 (3~4일)		조사완료 사례수 (명)			가중적용 기준 사례수 (명)		
		계	남성	여성	계	남성	여성
전국	합계	1,000	517	483	1,000	496	504
	18~29세	141	64	77	171	90	81
	30대	132	86	46	151	78	73
	40대	180	101	79	185	94	91
	50대	222	109	113	196	99	97
	60대	192	95	97	164	80	84
	70대 이상	133	62	71	134	55	79
서울	소계	191	91	100	189	91	98
	18~29세	34	12	22	36	17	19
	30대	28	18	10	32	16	16
	40대	36	19	17	33	17	17
	50대	37	18	19	34	17	17
	60대	30	14	16	29	14	15
	70대 이상	26	10	16	24	10	14
인천/경기	소계	317	167	150	316	158	158
	18~29세	52	25	27	56	30	27
	30대	43	32	11	52	27	25
	40대	62	32	30	63	32	31
	50대	71	34	37	63	32	31
	60대	60	30	30	48	24	24
	70대 이상	29	14	15	34	14	20
강원	소계	31	14	17	30	15	15
	18~29세	2	1	1	5	3	2
	30대	3		3	4	2	2
	40대	6	3	3	5	3	2
	50대	8	4	4	6	3	3
	60대	9	4	5	6	3	3
	70대 이상	3	2	1	5	2	3
대전/세종/충청	소계	99	55	44	106	54	53
	18~29세	11	5	6	18	10	8
	30대	10	8	2	16	8	7
	40대	18	11	7	20	10	10
	50대	24	12	12	20	11	10
	60대	22	12	10	18	9	9
	70대 이상	14	7	7	15	6	9

(오른쪽 표로 이어짐)

(왼쪽 표에서 이어짐)		조사완료 사례수 (명)			가중적용 기준 사례수 (명)		
		계	남성	여성	계	남성	여성
광주/전라	소계	99	51	48	98	48	49
	18~29세	12	4	8	16	9	7
	30대	11	7	4	12	6	6
	40대	18	11	7	17	9	8
	50대	22	12	10	19	10	9
	60대	18	8	10	17	8	8
	70대 이상	18	9	9	17	7	10
대구/경북	소계	96	53	43	98	48	49
	18~29세	8	5	3	15	8	7
	30대	13	10	3	13	7	6
	40대	13	7	6	17	9	8
	50대	23	12	11	20	10	10
	60대	19	10	9	18	9	9
	70대 이상	20	9	11	16	6	9
부산/울산/경남	소계	153	79	74	151	75	76
	18~29세	20	11	9	23	13	11
	30대	21	10	11	21	11	10
	40대	25	16	9	27	14	13
	50대	33	16	17	30	15	15
	60대	32	16	16	27	13	14
	70대 이상	22	10	12	21	9	13
제주	소계	14	7	7	13	6	6
	18~29세	2	1	1	2	1	1
	30대	3	1	2	2	1	1
	40대	2	2		3	1	1
	50대	4	1	3	3	1	1
	60대	2	1	1	2	1	1
	70대 이상	1	1		2	1	1

중앙선거여론조사심의위원회 선거여론조사기준에 따라 지역(8개 권역)/성/연령별 조사완료 사례수와 가중값 적용 기준 사례수를 함께 제시합니다.

각 사례수 합계나 소계는 최대 ±2까지 차이가 날 수 있습니다.

1,000명을 권역(8)*성(2)*연령대(6)=96개 셀별 할당 시

소수점 아래 반올림이 발생하기 때문입니다.

이는 조사 결과 해석에는 어떤 영향도 주지 않는 자연스럽고 불가피한 현상입니다.

가중값 적용 기준 사례수는 2022년 4월 말 행안부 주민등록인구 기반입니다.

한국갤럽 데일리 오피니언은

유·무선전화 RDD 번호를 단순확률추출해 조사하고

전국 유권자를 대표할 수 있도록 지역, 성, 연령대 등 세부 특성 층별로

사후층화 가중을 적용하여 모집단 특성인 모수를 추정합니다.

→ [데일리 오피니언 표본설계: 모집단 정의부터 모수추정까지](#)

주요 조사 결과(대통령 직무 수행 평가, 정당 지지도)에 대한

모수 추정치의 신뢰 범위와 정도를 나타내는 95% 신뢰구간과 상대표준오차를

고려하여 해석하시길 바랍니다.

95% 신뢰구간

모수가 이 구간 안에 있을 확률이 95%라는 의미입니다.

이 구간 안에서의 수치 변동은 실제 변화인지 오차인지 단정할 수 없습니다.

상대표준오차

통계 신뢰성 지표로, 수치가 작을수록 더 신뢰할 수 있습니다.

(참고) 캐나다 통계청 표본조사 상대표준오차 기준

- 0.0 ~ 4.9%: 매우 우수(Excellent)

- 5.0 ~ 9.9%: 우수(Very Good)

- 10.0 ~ 14.9%: 좋음(Good)

- 15.0 ~ 24.9%: 허용 가능(Acceptable)

- 25.0 ~ 34.9%: 주의사항과 함께 사용 가능(Use with caution)

- 35.0% 이상: 공표 시 신뢰 불가(Too unreliable to publish)

출처: Butcher, B. & Elliot, D. (1986)

<표본오차 매뉴얼: A sampling errors manual>(통계청 표본관리과 역). p.8.

● 대통령 직무 수행 평가 표준오차, 신뢰구간, 상대표준오차

2022년 5월 1주 (3~4일)	조사완료 사례수 (명)	대통령 직무 수행 평가	추정치	표준 오차	95% 신뢰구간		상대 표준오차
					하한	상한	
전체	1,000	잘하고 있다	45%	1.6%	42%	48%	3.5%
		잘못하고 있다	51%	1.6%	48%	54%	3.1%
지역별 서울	191	잘하고 있다	42%	3.4%	35%	49%	8.2%
		잘못하고 있다	51%	3.4%	45%	58%	6.7%
인천/경기	317	잘하고 있다	45%	2.9%	39%	51%	6.4%
		잘못하고 있다	52%	2.9%	47%	58%	5.5%
강원	31	잘하고 있다		10.4%			19.2%
		잘못하고 있다		10.4%			22.8%
대전/세종/충청	99	잘하고 있다	48%	5.9%	36%	59%	12.4%
		잘못하고 있다	47%	5.7%	36%	58%	12.0%
광주/전라	99	잘하고 있다	68%	3.8%	61%	76%	5.6%
		잘못하고 있다	27%	3.6%	21%	35%	13.0%
대구/경북	96	잘하고 있다	25%	4.7%	17%	36%	18.8%
		잘못하고 있다	69%	4.5%	59%	77%	6.6%
부산/울산/경남	153	잘하고 있다	41%	3.9%	33%	48%	9.5%
		잘못하고 있다	54%	3.9%	46%	62%	7.3%
제주	14	잘하고 있다		16.0%			27.0%
		잘못하고 있다		16.0%			39.7%
성별 남성	517	잘하고 있다	40%	2.1%	36%	44%	5.3%
		잘못하고 있다	56%	2.1%	52%	61%	3.8%
여성	483	잘하고 있다	50%	2.3%	45%	54%	4.7%
		잘못하고 있다	45%	2.3%	41%	49%	5.0%
연령별 18~29세	141	잘하고 있다	43%	4.0%	36%	51%	9.3%
		잘못하고 있다	49%	3.9%	42%	57%	7.9%
30대	132	잘하고 있다	51%	5.1%	41%	61%	10.0%
		잘못하고 있다	45%	5.0%	35%	55%	11.3%
40대	180	잘하고 있다	59%	3.6%	51%	66%	6.2%
		잘못하고 있다	39%	3.6%	32%	46%	9.3%
50대	222	잘하고 있다	48%	3.3%	41%	54%	7.0%
		잘못하고 있다	48%	3.3%	42%	55%	6.8%
60대	192	잘하고 있다	28%	3.0%	22%	34%	10.8%
		잘못하고 있다	68%	3.1%	62%	74%	4.6%
70대 이상	133	잘하고 있다	37%	4.1%	29%	45%	11.0%
		잘못하고 있다	57%	3.8%	50%	65%	6.7%

- 50사례 미만은 추정치 제시하지 않음. 한국갤럽 데일리 오피니언 제494호 www.gallup.co.kr

● 주요 정당 지지도 표준오차, 신뢰구간, 상대표준오차 (1/2)

2022년 5월 1주 (3~4일)	조사완료 사례수 (명)	지지 정당	추정치	표준 오차	95% 신뢰구간		상대 표준오차
					하한	상한	
전체	1,000	국민의힘	40%	1.5%	37%	43%	3.7%
		더불어민주당	41%	1.5%	38%	44%	3.8%
		정의당	3%	0.6%	2%	4%	17.8%
		무당(無黨)층	16%	1.2%	13%	18%	7.8%
지역별 서울	191	국민의힘	40%	3.3%	34%	47%	8.2%
		더불어민주당	35%	3.4%	29%	42%	9.6%
		정의당	5%	1.6%	3%	9%	31.3%
		무당층	19%	2.8%	14%	25%	14.9%
인천/경기	317	국민의힘	41%	2.7%	36%	47%	6.6%
		더불어민주당	40%	2.8%	34%	45%	7.0%
		정의당	3%	1.0%	1%	6%	38.2%
		무당층	15%	2.1%	11%	20%	14.0%
강원	31	국민의힘		9.9%			22.0%
		더불어민주당		10.0%			31.7%
		정의당		3.5%			70.5%
대전/세종/충청	99	국민의힘	34%	5.7%	24%	46%	16.7%
		더불어민주당	49%	5.6%	38%	59%	11.6%
		정의당	1%	0.9%	0%	6%	100.0%
광주/전라	99	국민의힘	8%	2.6%	4%	14%	34.1%
		더불어민주당	77%	4.5%	67%	84%	5.9%
		정의당	2%	1.3%	0%	7%	70.8%
대구/경북	96	국민의힘	59%	4.6%	50%	68%	7.9%
		더불어민주당	22%	4.6%	14%	32%	21.2%
		정의당	3%	1.5%	1%	8%	49.2%
부산/울산/경남	153	국민의힘	50%	3.7%	43%	57%	7.4%
		더불어민주당	33%	3.5%	27%	41%	10.6%
		정의당	4%	1.5%	2%	8%	40.5%
제주	14	국민의힘		16.1%			45.5%
		더불어민주당		15.7%			32.0%
		정의당		9.4%			60.5%

- 50사례 미만은 추정치 제시하지 않음. 한국갤럽 데일리 오피니언 제494호 www.gallup.co.kr

● 주요 정당 지지도 표준오차, 신뢰구간, 상대표준오차 (2/2)

2022년 5월 1주 (3~4일)	조사완료 사례수 (명)	지지 정당	추정치	표준 오차	95% 신뢰구간		상대 표준오차
					하한	상한	
성별 남성	517	국민의힘	43%	2.1%	39%	47%	4.9%
		더불어민주당	37%	2.0%	33%	41%	5.5%
		정의당	3%	0.8%	2%	5%	23.0%
		무당층	16%	1.6%	13%	19%	10.5%
여성	483	국민의힘	37%	2.1%	33%	41%	5.6%
		더불어민주당	44%	2.3%	40%	49%	5.2%
		정의당	3%	0.8%	2%	5%	27.9%
		무당층	15%	1.8%	12%	19%	11.5%
연령별 18~29세	141	국민의힘	37%	3.8%	30%	45%	10.2%
		더불어민주당	32%	3.9%	25%	40%	12.4%
		정의당	3%	1.2%	1%	7%	44.2%
		무당층	27%	4.0%	20%	36%	14.6%
30대	132	국민의힘	31%	4.8%	23%	41%	15.4%
		더불어민주당	45%	5.1%	36%	55%	11.1%
		정의당	4%	1.8%	1%	9%	51.1%
		무당층	19%	3.6%	13%	27%	18.5%
40대	180	국민의힘	24%	3.1%	18%	30%	13.2%
		더불어민주당	62%	3.6%	54%	68%	5.9%
		정의당	3%	1.2%	1%	7%	40.5%
		무당층	12%	2.5%	8%	17%	21.3%
50대	222	국민의힘	35%	3.1%	29%	42%	8.8%
		더불어민주당	43%	3.3%	37%	50%	7.6%
		정의당	6%	1.6%	3%	10%	27.4%
		무당층	15%	2.4%	11%	21%	15.9%
60대	192	국민의힘	60%	3.3%	53%	66%	5.5%
		더불어민주당	26%	2.9%	21%	32%	11.2%
		정의당	2%	0.9%	1%	5%	58.0%
		무당층	11%	2.2%	7%	16%	20.8%
70대 이상	133	국민의힘	60%	3.9%	52%	67%	6.5%
		더불어민주당	32%	3.5%	25%	39%	11.0%
		정의당	1%	0.8%	0%	5%	100.0%
		무당층	8%	2.9%	4%	16%	36.3%

- 한국갤럽 데일리 오피니언 제494호 www.gallup.co.kr

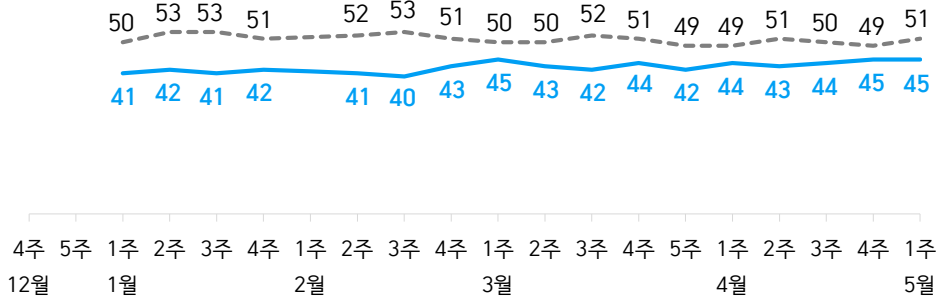
대통령 직무 수행 평가, 정당 지지도 - 최근 20주 지표 추이

매주 화~목 조사 | 무선전화 RDD 조사(유선전화 RDD 보완) | 매주 유효표본 약 1,000명 | 표본오차 ±3.1%포인트(95% 신뢰수준)

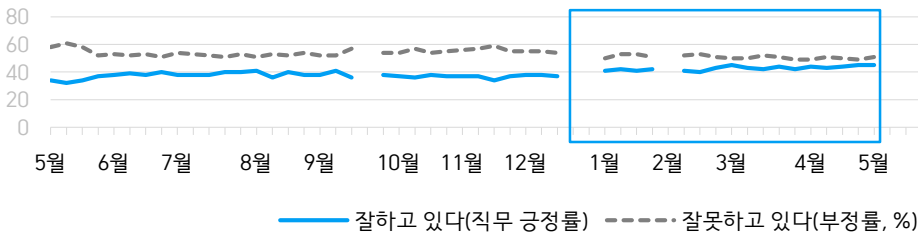
질문) 귀하는 문재인 대통령이 대통령으로서의 직무를 잘 수행하고 있다고 보십니까, 아니면 잘못 수행하고 있다고 보십니까? (긍정/부정을 답하지 않은 경우 재질문)
 굳이 말씀하신다면, '잘하고 있다'와 '잘못하고 있다' 중 어느 쪽입니까?

● 대통령 직무 수행 평가: 최근 20주

— 잘하고 있다(직무 긍정률) - - - 잘못하고 있다(부정률, %)



● 대통령 직무 수행 평가: 2021~2022년

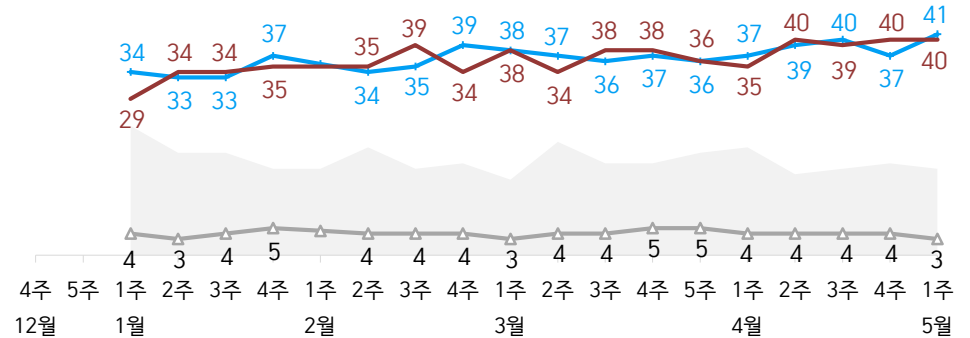


- 2021년 4월 2주(재보궐선거), 9월 4주(추석), 12월 4~5주(연말), 2022년 2월 1주(설) 조사 생
 - 매주 전국 성인 약 1,000명 전화조사. 한국갤럽 데일리 오피니언 제494호 www.gallup.co.kr

질문) 귀하는 다음 중 어느 정당 또는 단체를 지지하십니까? 보기를 순환하여 불러드리겠습니다.
 ('모름/없음'인 경우 재질문) 그럼, 본인 성향은 어느 정당/단체에 조금이라도 더 가깝습니까?
 - 원내 2인 이상 정당 기준 보기 제시

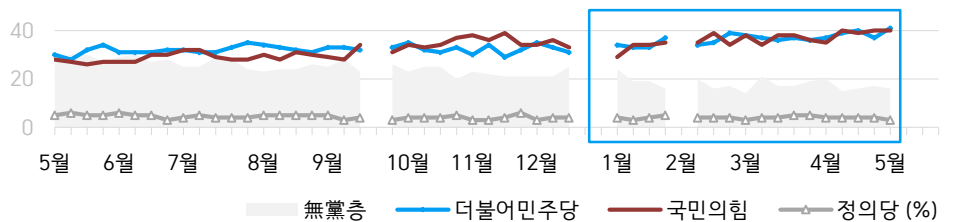
● 정당 지지도: 최근 20주

— 無黨층 — 더불어민주당 — 국민의힘 — 정의당 (%)



- 2022년 4월 18일 국민의힘·국민의당 공식 합당 선언. 이후 국민의당 제외. 그 외 정당/단체 1%

● 주요 정당 지지도: 2021~2022년



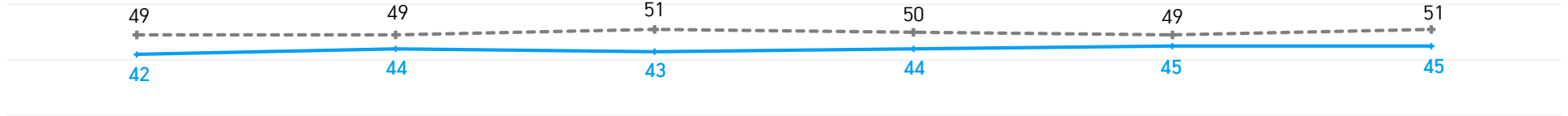
- 무당(無黨)층='현재 지지하는 정당 없음/모름/응답거절'
 - 2021년 4월 2주(재보궐선거), 9월 4주(추석), 12월 4~5주(연말), 2022년 2월 1주(설) 조사 생
 - 매주 전국 성인 약 1,000명 전화조사. 한국갤럽 데일리 오피니언 제494호 www.gallup.co.kr

최근 6주간 대통령 직무 수행 평가와 주요 정치 이슈

질문) 귀하는 문재인 대통령이 대통령으로서의 직무를 잘 수행하고 있다고 보십니까, 혹은 잘못 수행하고 있다고 보십니까?
(긍정/부정을 답하지 않은 경우 재질문) 굳이 말씀하신다면, '잘하고 있다'와 '잘못하고 있다' 중 어느 쪽입니까?

● 대통령 직무 수행 평가: 최근 6주

— 잘하고 있다(직무 긍정률) - - - 잘못하고 있다(부정률, %)



3월 5주(29~31일)	4월 1주(5~7일)	2주(12~14일)	3주(19~21일)	4주(26~28일)	5월 1주(3~4일)
---------------	-------------	------------	------------	------------	-------------

- | | | | | | |
|---|--|--|--|---|---|
| <p>28 文-尹, 청와대 만찬 회동</p> <p>29 장애인단체 요구사항 인수위에 전달, 지하철 시위 잠정 중단</p> <p>30 안철수, 총리직 고사</p> <p>31 현재, '비의료인 타투 시술 금지' 합헌 결정</p> <p>* 김정숙 여사 의상비 논란</p> <p>* 다수 정치인 지방선거 출마 선언</p> | <p>3 신임 총리 후보 한덕수 지명</p> <p>4 거리두기 '10인·자정'으로 완화</p> <p>5 靑, 북악산 등산로 전면 개방 - 동물학대 제재 강화, 주민투표 연령 만 19→18세, 인구100만 특례시 권한 강화 등 국회 본회의 통과</p> <p>6 집무실 이전비 360억 의결</p> <p>7 인수위, 정부 조직 개편 보류</p> <p>8 국민의힘 원내대표 권성동 선출</p> <p>* 일일 확진자 20만 명대</p> <p>* '학살 의혹' 러시아 제재 강화</p> | <p>10 8개 부처 장관 후보 발표</p> <p>11 보건소 신속항원검사 중단 - 인수위, '만 나이' 기준 통일 추진 - 젤렌스키, 국회 화상연설</p> <p>12 尹, 박근혜 사저 방문 - 민주, '검수완박' 입법 당론 채택</p> <p>13 법무부, '인격권' 신설 입법예고</p> <p>14 60세 이상 4차 접종 시작 - 한은, 기준금리 인상(1.25→1.5%)</p> <p>15 민주, 검찰 수사권 분리 법안 발의</p> <p>* 지방선거 정당 공천 본격화</p> | <p>17 국민의힘 공천 자격시험(PPAT) - 김오수 검찰총장 사의 표명 - 정호영 후보 의혹 관련 기자회견</p> <p>18 마스크 제외 거리두기 전면 해제 - 국민의힘·국민의당 공식 합당</p> <p>19 전국 평검사 회의</p> <p>20 尹, '유퀴즈' 출연</p> <p>21 전장영, 지하철 시위 재개</p> <p>22 여야 원내대표, 박병석 '검찰 수사권 중재안' 합의 - 남북 정상 친서 교환 사실 공개</p> <p>* 지방선거 정당 공천·경선 진행</p> <p>* 검찰 수사권 관련 여야 대치</p> | <p>24 새 대통령 관저, 한남동 외교부장관 공관으로 확정</p> <p>25 코로나19, 2급 감염병으로 하향 - 국힘 최고위, '중재안 재논의' - 文, 임기 마지막 출입기자 간담회</p> <p>26 한덕수 인사청문회 파행 연기 - '대담-문재인의 5년' 방송</p> <p>27 국민의힘, '검찰청법 개정안' 저지 필리버스터</p> <p>28 인수위, '원전 비중 상향' 등 에너지정책 5대 과제 제시 - 문화예술계, 차별금지법 촉구</p> <p>* 지방선거 정당 공천·경선 마무리</p> <p>* 마크롱 프랑스 대통령 재선</p> <p>* 원·달러 환율 급등</p> | <p>30 '수사권 축소' 검찰청법 개정안 국회 본회의 통과</p> <p>2 실외 마스크 의무 착용 해제 - 文 마지막 특별사면 무산</p> <p>3 '검찰 별건수사 제한' 형사소송법 개정안 국회 본회의 통과 / 文, 국무회의 의결·법안 공포 - 인수위, 110개 국정과제 발표 / '병사 월급 200만 원' 등 일부 공약 후퇴 논란 점화</p> <p>4 정의당 원내대표 이은주 선출</p> <p>* 한덕수 총리 후보 등 새 정부 고위직 다수 인사청문회</p> |
|---|--|--|--|---|---|

대통령 직무 수행 평가

● 대통령 직무 수행 평가: 최근 6개월

2021~2022년	조사완료 사례수 (명)	대통령 직무 수행 평가			
		잘하고 있다	잘못하고 있다	어느 쪽도 아니다	모름/ 응답거절
11월 1주(02-04)	1,000	37%	56%	3%	5%
11월 2주(09-11)	1,000	37%	57%	3%	3%
11월 3주(16-18)	1,000	34%	59%	3%	4%
11월 4주(23-25)	1,005	37%	55%	3%	4%
12월 1주(11/30-12/2)	1,000	38%	55%	4%	3%
12월 2주(07-09)	1,002	38%	55%	3%	5%
12월 3주(14-16)	1,000	37%	54%	4%	4%
12월 4주(20-24)	연말 데일리 조사 씬				
12월 5주(27-31)					
1월 1주(04-06)	1,002	41%	50%	3%	6%
1월 2주(11-13)	1,001	42%	53%	2%	3%
1월 3주(18-20)	1,002	41%	53%	3%	3%
1월 4주(25-27)	1,000	42%	51%	3%	3%
2월 1주(31-04)	설 연휴				
2월 2주(08-10)	1,001	41%	52%	4%	3%
2월 3주(15-17)	1,007	40%	53%	2%	4%
2월 4주(22-24)	1,000	43%	51%	3%	3%
3월 1주(2/28-3/2)	1,002	45%	50%	2%	3%
3월 2주(07)	1,000	43%	50%	2%	4%
3월 3주(15-17)	1,004	42%	52%	3%	4%
3월 4주(22-24)	1,000	44%	51%	2%	3%
3월 5주(29-31)	1,001	42%	49%	3%	6%
4월 1주(05-07)	1,004	44%	49%	3%	5%
4월 2주(12-14)	1,003	43%	51%	2%	4%
4월 3주(19-21)	1,000	44%	50%	2%	4%
4월 4주(26-28)	1,003	45%	49%	3%	3%
5월 1주(03-04)	1,000	45%	51%	2%	3%

- 3월 2주는 제20대 대선 이틀 전. 한국갤럽 데일리 오피니언 제494호 www.gallup.co.kr

질문) 귀하는 문재인 대통령이 대통령으로서의 직무를 잘 수행하고 있다고 보십니까, 아니면 잘못 수행하고 있다고 보십니까? (긍정/부정을 답하지 않은 경우 재질문) 굳이 말씀하신다면, '잘하고 있다'와 '잘못하고 있다' 중 어느 쪽입니까?

2022년 5월 1주 (3~4일)	조사완료 사례수 (명)	가중적용 사례수 (명)	대통령 직무 수행 평가			
			잘하고 있다	잘못하고 있다	어느 쪽도 아니다	모름/ 응답거절
지역별	전체	1,000	45%	51%	2%	3%
	서울	191	42%	51%	4%	3%
	인천/경기	317	45%	52%	1%	2%
	강원	31	-	-	-	-
	대전/세종/충청	99	48%	47%	1%	5%
	광주/전라	99	68%	27%	3%	1%
	대구/경북	96	25%	69%	-	6%
	부산/울산/경남	153	41%	54%	2%	3%
	제주	14	-	-	-	-
성별	남성	517	40%	56%	1%	2%
	여성	483	50%	45%	2%	3%
연령별	18~29세	141	43%	49%	2%	6%
	30대	132	51%	45%	1%	3%
	40대	180	59%	39%	1%	2%
	50대	222	48%	48%	2%	2%
	60대	192	28%	68%	2%	2%
	70대 이상	133	37%	57%	3%	3%
주요 지지 정당별	국민의힘	411	8%	90%	1%	2%
	더불어민주당	400	84%	13%	1%	1%
	정의당	33	-	-	-	-
	무당(無黨)층	149	37%	48%	6%	9%
직업별	농/임/어업	48	-	-	-	-
	자영업	180	43%	52%	2%	3%
	기능노무/서비스	132	51%	46%	-	3%
	사무/관리	302	53%	45%	1%	1%
	전업주부	175	39%	56%	2%	3%
	학생	63	40%	51%	1%	8%
	무직/은퇴/기타	100	30%	61%	5%	4%
생활 수준별	상/중상	198	40%	57%	1%	1%
	중	467	42%	53%	2%	3%
	중하	206	54%	41%	1%	3%
	하	119	46%	47%	1%	5%
성향별	보수	323	18%	79%	1%	2%
	중도	304	46%	49%	3%	3%
	진보	302	72%	24%	1%	3%
	모름/응답거절	71	47%	44%	2%	6%
평소 관심이	많이 있다	267	44%	55%	1%	-
	약간 있다	516	45%	52%	1%	2%
	별로 없다	162	45%	45%	4%	5%
	전혀 없다/모름	55	43%	37%	3%	17%

- 소수점 아래 반올림 때문에 백분율 합계는 ±1 차이 발생 가능하며, 이는 오류가 아님
- 50사례 미만은 수치가 제시되지 않음. 한국갤럽 데일리 오피니언 제494호 www.gallup.co.kr

● 정당 지지도: 최근 6개월

2021~2022년	조사완료 사례수 (명)	정당 지지도 (현재 지지하는 정당)					무당층 無黨層	국민의당	열린 민주당
		국민의힘	더불어 민주당	정의당	기타				
11월 1주(02-04)	1,000	38%	30%	3%	1%	23%	2%	3%	
11월 2주(09-11)	1,000	36%	34%	3%	1%	22%	4%	2%	
11월 3주(16-18)	1,000	39%	29%	4%	0%	21%	3%	3%	
11월 4주(23-25)	1,005	34%	32%	6%	1%	21%	3%	3%	
12월 1주(11/30-12/2)	1,000	34%	35%	3%	1%	21%	3%	3%	
12월 2주(07-09)	1,002	36%	33%	4%	0%	21%	3%	3%	
12월 3주(14-16)	1,000	33%	31%	4%	1%	25%	3%	2%	
12월 4주(20-24)	연말 데일리 조사 심								
12월 5주(27-31)	연말 데일리 조사 심								
1월 1주(04-06)	1,002	29%	34%	4%	1%	24%	5%	3%	
1월 2주(11-13)	1,001	34%	33%	3%	2%	19%	6%	3%	
1월 3주(18-20)	1,002	34%	33%	4%	1%	19%	6%	3%	
1월 4주(25-27)	1,000	35%	37%	5%	1%	16%	7%		
2월 1주(31-04)	설 연휴								
2월 2주(08-10)	1,001	35%	34%	4%	1%	20%	7%		
2월 3주(15-17)	1,007	39%	35%	4%	1%	16%	5%		
2월 4주(22-24)	1,000	34%	39%	4%	1%	17%	5%		
3월 1주(2/28-3/2)	1,002	38%	38%	3%	1%	14%	5%		
3월 2주(07)	1,000	34%	37%	4%	1%	21%	4%		
3월 3주(15-17)	1,004	38%	36%	4%	1%	17%	4%		
3월 4주(22-24)	1,000	38%	37%	5%	0%	17%	4%		
3월 5주(29-31)	1,001	36%	36%	5%	1%	19%	4%		
4월 1주(05-07)	1,004	35%	37%	4%	1%	20%	3%		
4월 2주(12-14)	1,003	40%	39%	4%	0%	15%	2%		
4월 3주(19-21)	1,000	39%	40%	4%	1%	16%			
4월 4주(26-28)	1,003	40%	37%	4%	2%	17%			
5월 1주(03-04)	1,000	40%	41%	3%	1%	16%			

- 3월 2주는 제20대 대선 이틀 전. 2022년 4월 18일 국민의힘·국민의당 공식 합당 선언

- 한국갤럽 데일리 오피니언 제494호 www.gallup.co.kr

질문) 귀하는 다음 중 어느 정당을 지지하십니까? 보기를 순환하여 불러드리겠습니다.
 (모름/없음'인 경우 재질문) 그럼, 본인 성향은 어느 정당에 조금이라도 더 가깝습니까?
 - 국민의힘/더불어민주당/정의당, 그 외 정당(자유응답), 없다

2022년 5월 1주 (3~4일)	조사완료 사례수 (명)	가중적용 사례수 (명)	정당 지지도 (현재 지지하는 정당)					없음	모름 응답 거절
			국민의힘	더불어 민주당	정의당	기타	무당층 無黨層		
전체	1,000	1,000	40%	41%	3%	1%	16%	13%	2%
지역별									
서울	191	189	40%	35%	5%	1%	19%	16%	3%
인천/경기	317	316	41%	40%	3%	1%	15%	13%	2%
강원	31	30	-	-	-	-	-	-	-
대전/세종/충청	99	106	34%	49%	1%	-	16%	11%	5%
광주/전라	99	98	8%	77%	2%	1%	13%	13%	
대구/경북	96	98	59%	22%	3%	1%	15%	15%	
부산/울산/경남	153	151	50%	33%	4%	-	13%	11%	2%
제주	14	13	-	-	-	-	-	-	-
성별									
남성	517	496	43%	37%	3%	1%	16%	14%	2%
여성	483	504	37%	44%	3%	1%	15%	13%	2%
연령별									
18~29세	141	172	37%	32%	3%	1%	27%	23%	4%
30대	132	151	31%	45%	4%	1%	19%	16%	3%
40대	180	186	24%	62%	3%	-	12%	11%	1%
50대	222	195	35%	43%	6%	0%	15%	14%	1%
60대	192	165	60%	26%	2%	2%	11%	8%	2%
70대 이상	133	132	60%	32%	1%	-	8%	7%	1%
직업별									
농/임/어업	48	42	-	-	-	-	-	-	-
자영업	180	170	41%	41%	4%	0%	13%	12%	2%
기능노무/서비스	132	125	37%	43%	2%	1%	17%	13%	5%
사무/관리	302	312	29%	48%	4%	1%	17%	16%	1%
전업주부	175	175	52%	34%	2%	-	13%	12%	1%
학생	63	76	45%	31%	2%	-	22%	16%	6%
무직/은퇴/기타	100	99	47%	32%	2%	2%	17%	15%	2%
생활 수준별									
상/중상	198	206	46%	38%	3%	0%	12%	10%	2%
중	467	465	40%	42%	3%	0%	15%	13%	2%
중하	206	203	36%	42%	3%	2%	18%	15%	3%
하	119	117	38%	39%	3%	-	20%	20%	
성향별									
보수	323	317	73%	15%	2%	1%	9%	7%	2%
중도	304	309	37%	34%	3%	1%	25%	22%	2%
진보	302	303	9%	74%	5%	1%	11%	9%	2%
모름/응답거절	71	71	34%	39%	3%	-	24%	22%	2%
문제인									
직무 긍정 평가자	442	448	7%	76%	3%	1%	13%	10%	3%
대통령 부정 평가자	513	506	71%	11%	3%	1%	15%	13%	1%
윤석열									
직무 긍정 평가자	414	412	70%	14%	3%	1%	13%	11%	2%
당선인 부정 평가자	470	476	14%	68%	4%	1%	14%	12%	2%
평소									
많이 있다	267	255	44%	45%	4%	-	6%	6%	0%
정치에 약간 있다	516	516	42%	43%	3%	1%	12%	10%	2%
관심이 별로 없다	162	168	36%	32%	4%	1%	27%	24%	4%
전혀 없다/모름	55	61	22%	22%	1%	1%	54%	49%	4%

- 2022년 4월 18일 국민의힘·국민의당 공식 합당 선언. 이후 국민의당 제외
 - 50사례 미만은 수치 제시하지 않음. 한국갤럽 데일리 오피니언 제494호 www.gallup.co.kr

질문) 요즘 윤석열 대통령 당선인이 당선인으로서의 직무를 잘 수행하고 있다고 보십니까, 아니면 잘못 수행하고 있다고 보십니까? (긍정/부정 답하지 않은 경우 재질문)
 굳이 말씀하신다면, '잘하고 있다'와 '잘못하고 있다' 중 어느 쪽입니까?

2022년	조사완료 사례수 (명)	가중적용 사례수 (명)	대통령 당선인 현재 직무 수행 평가			
			잘하고 있다	잘못하고 있다	어느 쪽도 아니다	모름/ 응답거절
4월 2주(12~14일)	1,003	1,003	50%	42%	1%	7%
4월 3주(19~21일)	1,000	1,000	42%	45%	3%	10%
4월 4주(26~28일)	1,003	1,003	43%	44%	2%	10%
5월 1주(3~4일)	1,000	1,000	41%	48%	2%	9%
지역별 서울	191	189	40%	48%	2%	10%
인천/경기	317	316	36%	52%	2%	10%
강원	31	30	-	-	-	-
대전/세종/충청	99	106	41%	48%	4%	7%
광주/전라	99	98	23%	70%	1%	6%
대구/경북	96	98	62%	25%	5%	8%
부산/울산/경남	153	151	53%	36%	2%	9%
제주	14	13	-	-	-	-
성별 남성	517	496	41%	47%	2%	9%
여성	483	504	41%	48%	2%	8%
연령별 18~29세	141	172	42%	48%	2%	9%
30대	132	151	37%	54%	1%	7%
40대	180	186	25%	66%	1%	7%
50대	222	195	37%	52%	2%	9%
60대	192	165	59%	30%	5%	7%
70대 이상	133	132	51%	31%	4%	15%
주요 지지 정당별 국민의힘	411	401	72%	16%	4%	8%
더불어민주당	400	406	14%	80%	1%	6%
정당별 정의당	33	31	-	-	-	-
무당(無黨)층	149	156	35%	43%	3%	19%
직업별 농/임/어업	48	42	-	-	-	-
자영업	180	170	43%	45%	3%	9%
기능노무/서비스	132	125	41%	49%	4%	6%
사무/관리	302	312	32%	60%	1%	7%
전업주부	175	175	51%	36%	2%	11%
학생	63	76	42%	46%	3%	8%
무직/은퇴/기타	100	99	48%	39%	3%	10%
생활 수준별 상/중상	198	206	40%	51%	1%	8%
중	467	465	44%	46%	3%	7%
중하	206	203	37%	52%	2%	9%
하	119	117	39%	44%	1%	16%
성향별 보수	323	317	66%	24%	3%	7%
중도	304	309	41%	47%	2%	10%
진보	302	303	18%	75%	1%	7%
모름/응답거절	71	71	33%	40%	4%	22%
문재인 대통령 평소 정치에 관심이	442	448	17%	75%	1%	7%
직무 긍정 평가자	513	506	65%	25%	3%	7%
부정 평가자	267	255	44%	50%	1%	5%
많이 있다	516	516	40%	48%	4%	8%
약간 있다	162	168	41%	49%	2%	9%
별로 없다	55	61	39%	28%	-	33%
전혀 없다/모름						

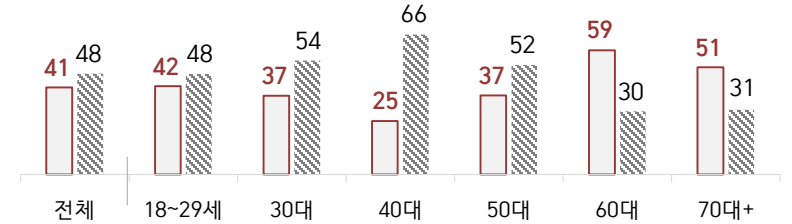
대통령 당선인 직무 수행 평가 이유

질문) 어떤 점에서 [잘하고/잘못하고 있다고] 생각하십니까 한 가지만 구체적으로 말씀해 주십시오.(자유응답)

대통령 당선인 직무 수행 긍정 평가 이유 2022년 5월 3~4일 (긍정 평가자 412명)		대통령 당선인 직무 수행 부정 평가 이유 5월 3~4일 (부정 평가자 476명)	
공약 실천	13%	대통령 집무실 이전 (-3)	32%
결단력/추진력/뚝심	8%	인사(人事)	15%
소통	6%	공약 실천 미흡 (+6)	10%
대통령 집무실 이전	6%	독단적/일방적	7%
공정/정의/원칙	4%	소통 미흡	5%
열심히 한다/최선을 다한다	4%	신중함 부족/성급함	3%
인사(人事)	4%	경험·자질 부족/무능함	3%
국민을 위함	3%	서민 정책/복지	2%
주관/소신	3%	진실하지 않음/신뢰 부족	1%
전반적으로 잘한다	2%	재정 낭비	1%
변화/쇄신	2%	인수위 활동 잡음	1%
부동산 정책	2%	공정하지 않음	1%
전 정권 극복	2%	정책 비전 부족	1%
경제/민생	2%	선거 개입	1%
기대감	1%	전반적으로 잘못한다	1%
만 나이 기준 통일	1%	검찰 개혁 안 됨	1%
진실함/솔직함/거짓없음	1%	통합·협치 부족	1%
검찰 수사권 유지 노력	1%	기타	5%
서민 정책/복지	1%	모름/응답거절	10%
원전 정책	1%		
유능함/합리적	1%		
외교	1%		
통합/포용	1%		
코로나19 대응	1%		
기타	5%		
모름/응답거절	25%		

● 대통령 당선인 현재 직무 수행 평가: 연령별 - 2022년 5월 1주(3~4일)

□ 현재 잘하고 있다(직무 긍정률) ▨ 잘못하고 있다(부정률, %)



- 전국 성인 1,000명 전화조사. 한국갤럽 데일리 오피니언 제494호 www.gallup.co.kr

- 지난주 대비 ±3%포인트 이상 증감 항목에만 (+/-) 표시
- 한국갤럽 데일리 오피니언 제494호 www.gallup.co.kr

질문) 검사가 수사를 개시할 수 있는 6대 범죄 중에서 공직자, 선거, 방위사업, 대형참사 범죄를 제외하고 부패, 경제 범죄 수사권만 남기는 검찰청법 개정안이 국회를 통과했습니다. 귀하는 이에 대해 잘된 일로 보십니까, 잘못된 일로 보십니까?

2022년 5월 1주 (3~4일)	조사완료 사례수 (명)	가중적용 사례수 (명)	'수사권 축소' 검찰청법 개정안 통과		
			잘된 일	잘못된 일	모름/ 응답거절
전체	1,000	1,000	36%	47%	17%
지역별					
서울	191	189	35%	51%	14%
인천/경기	317	316	33%	49%	18%
강원	31	30	-	-	-
대전/세종/충청	99	106	39%	38%	23%
광주/전라	99	98	62%	26%	13%
대구/경북	96	98	29%	56%	14%
부산/울산/경남	153	151	29%	54%	17%
제주	14	13	-	-	-
성별					
남성	517	496	39%	50%	11%
여성	483	504	34%	44%	22%
연령별					
18~29세	141	172	26%	44%	29%
30대	132	151	43%	35%	21%
40대	180	186	52%	37%	11%
50대	222	195	42%	45%	13%
60대	192	165	24%	66%	10%
70대 이상	133	132	24%	58%	18%
주요 지지 정당별					
국민의힘	411	401	10%	80%	11%
더불어민주당	400	406	68%	17%	15%
정의당	33	31	-	-	-
무당(無黨)층	149	156	22%	41%	37%
직업별					
농/임/어업	48	42	-	-	-
자영업	180	170	37%	49%	14%
기능노무/서비스	132	125	50%	35%	15%
사무/관리	302	312	45%	43%	12%
전업주부	175	175	24%	54%	22%
학생	63	76	19%	44%	37%
무직/은퇴/기타	100	99	30%	59%	12%
성향별					
보수	323	317	17%	71%	12%
중도	304	309	34%	47%	20%
진보	302	303	61%	25%	14%
모름/응답거절	71	71	25%	37%	38%
문재인 대통령					
직무 긍정 평가자	442	448	64%	16%	20%
부정 평가자	513	506	12%	77%	11%
윤석열 당선인					
직무 긍정 평가자	414	412	16%	71%	13%
부정 평가자	470	476	56%	27%	17%
평소 관심이					
많이 있다	267	255	41%	53%	6%
약간 있다	516	516	36%	50%	14%
별로 없다	162	168	30%	40%	30%
전혀 없다/모름	55	61	30%	20%	50%

- 2022년 4월 19~21일 '검찰 6대 범죄 수사권 그대로 유지' 55%, '경찰에 이양' 35%

- 50사례 미만은 수치 제시하지 않음. 한국갤럽 데일리 오피니언 제494호 www.gallup.co.kr

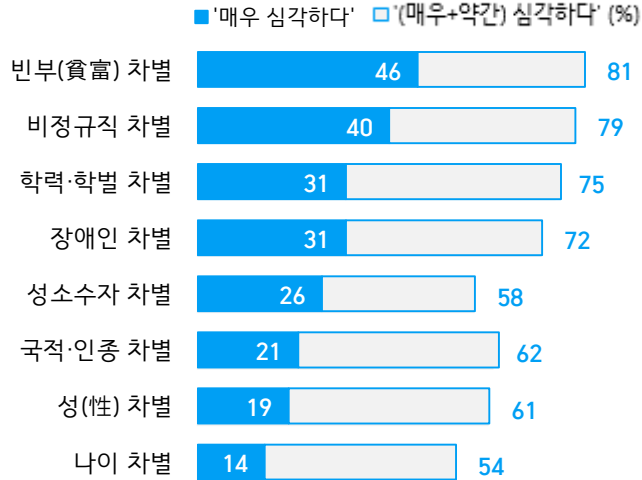
질문) 성별, 장애, 성적 지향, 학력 등을 이유로 한 모든 차별을 금지하는 포괄적 차별금지법 제정이 추진되고 있습니다. 귀하는 이러한 차별금지법에 대해 다음 중 어떻게 생각하십니까? - 차별금지법을 [제정해야 한다 / 제정해서는 안 된다] (순서 로테이션)

2022년 5월 1주 (3~4일)	조사완료 사례수 (명)	가중적용 사례수 (명)	포괄적 차별금지법		
			제정해야 한다	제정해선 안 된다	모름/ 응답거절
전체	1,000	1,000	57%	29%	14%
지역별					
서울	191	189	60%	27%	14%
인천/경기	317	316	53%	33%	14%
강원	31	30	-	-	-
대전/세종/충청	99	106	59%	27%	14%
광주/전라	99	98	67%	20%	13%
대구/경북	96	98	52%	31%	17%
부산/울산/경남	153	151	58%	26%	16%
제주	14	13	-	-	-
성별					
남성	517	496	59%	28%	13%
여성	483	504	56%	29%	15%
연령별					
18~29세	141	172	57%	30%	13%
30대	132	151	60%	29%	11%
40대	180	186	66%	23%	11%
50대	222	195	64%	23%	13%
60대	192	165	52%	34%	14%
70대 이상	133	132	40%	35%	25%
주요 지지 정당별					
국민의힘	411	401	44%	41%	15%
더불어민주당	400	406	71%	18%	11%
정의당	33	31	-	-	-
무당(無黨)층	149	156	54%	27%	18%
직업별					
농/임/어업	48	42	-	-	-
자영업	180	170	57%	30%	13%
기능노무/서비스	132	125	62%	25%	13%
사무/관리	302	312	64%	26%	11%
전업주부	175	175	44%	36%	20%
학생	63	76	53%	32%	15%
무직/은퇴/기타	100	99	60%	27%	14%
성향별					
보수	323	317	46%	41%	14%
중도	304	309	59%	28%	13%
진보	302	303	72%	17%	11%
모름/응답거절	71	71	42%	27%	31%
문재인 대통령					
직무 긍정 평가자	442	448	69%	18%	13%
부정 평가자	513	506	47%	39%	14%
윤석열 당선인					
직무 긍정 평가자	414	412	48%	37%	15%
부정 평가자	470	476	69%	20%	11%
평소에					
많이 있다	267	255	57%	32%	11%
정치에 관심이 별로 없다	516	516	59%	28%	13%
관심이 전혀 없다/모름	162	168	55%	28%	17%
	55	61	51%	26%	23%

- 50사례 미만은 수치 제시하지 않음. 한국갤럽 데일리 오피니언 제494호 www.gallup.co.kr

우리 사회 차별 정도 인식

● 우리 사회 차별 정도 인식 - 8개 항목별



2022년 5월	우리 사회 차별 '매우 심각하다' - 성·연령별							
	빈부	비정규직	학력·학벌	장애인	성소수자	국적·인종	성	나이
전체	46%	40%	31%	31%	26%	21%	19%	14%
남성								
18~29세	31%	27%	32%	14%	16%	14%	15%	9%
30대	37%	42%	30%	26%	23%	23%	14%	13%
40대	48%	39%	32%	33%	28%	24%	14%	10%
50대	58%	56%	41%	28%	23%	17%	14%	10%
60대	56%	43%	38%	26%	14%	16%	14%	21%
70대 이상	41%	28%	29%	21%	20%	18%	15%	11%
여성								
18~29세	46%	24%	16%	47%	39%	23%	23%	15%
30대	51%	30%	24%	58%	39%	23%	28%	17%
40대	50%	47%	34%	36%	36%	22%	20%	11%
50대	43%	46%	33%	32%	34%	21%	24%	10%
60대	50%	47%	29%	25%	18%	23%	23%	21%
70대 이상	35%	39%	25%	23%	21%	21%	26%	21%

질문) 귀하는 다음 각 항목별로 우리 사회의 차별 정도가 어떠하다고 보십니까? '매우 심각하다, 약간 심각하다, 별로 심각하지 않다, 전혀 심각하지 않다' 중에서 말씀해 주십시오.
- [성/나이/장애인/빈부/성소수자/학력·학벌/비정규직/국적·인종] 차별 (순서 로테이션)

- 4점 척도 중 '매우 심각하다' 응답 내림차순 제시. 2022년 5월 3~4일 전국 성인 1,000명 전화조사
- 한국갤럽 데일리 오피니언 제494호 www.gallup.co.kr

2022년 5월 1주 (3~4일)	조사완료 사례수 (명)	가중적용 사례수 (명)	차별 정도 인식 (1/8) 성 차별					심각 하다 (계)	심각 하지 않다 (계)
			매우 심각하다	약간 심각하지 않다	별로 심각하지 않다	전혀 심각하지 않다	모름 응답 거절		
전체	1,000	1,000	19%	42%	27%	8%	4%	61%	35%
지역별									
서울	191	189	16%	44%	25%	9%	5%	60%	34%
인천/경기	317	316	18%	43%	27%	7%	5%	62%	34%
강원	31	30	-	-	-	-	-	-	-
대전/세종/충청	99	106	22%	41%	24%	10%	3%	63%	34%
광주/전라	99	98	30%	36%	25%	7%	2%	66%	32%
대구/경북	96	98	14%	41%	32%	6%	6%	56%	38%
부산/울산/경남	153	151	18%	43%	30%	5%	4%	61%	35%
제주	14	13	-	-	-	-	-	-	-
성별									
남성	517	496	14%	38%	32%	12%	4%	53%	44%
여성	483	504	24%	45%	23%	3%	5%	69%	26%
연령별									
18~29세	141	172	19%	39%	28%	10%	4%	57%	38%
30대	132	151	21%	36%	29%	11%	3%	57%	40%
40대	180	186	17%	50%	26%	6%	2%	67%	31%
50대	222	195	19%	43%	26%	9%	4%	61%	35%
60대	192	165	19%	39%	32%	6%	4%	58%	38%
70대 이상	133	132	22%	43%	23%	3%	10%	64%	25%
주요 지지 정당별									
국민의힘	411	401	14%	33%	37%	10%	6%	47%	47%
더불어민주당	400	406	26%	46%	21%	5%	2%	72%	26%
정의당	33	31	-	-	-	-	-	-	-
무당(無黨)층	149	156	13%	48%	25%	8%	6%	61%	33%
직업별									
농/임/어업	48	42	-	-	-	-	-	-	-
자영업	180	170	13%	43%	32%	9%	2%	56%	41%
기능노무/서비스	132	125	23%	41%	24%	8%	4%	64%	32%
사무/관리	302	312	20%	43%	29%	6%	2%	63%	35%
전업주부	175	175	24%	45%	20%	3%	7%	69%	24%
학생	63	76	15%	46%	27%	9%	3%	61%	36%
무직/은퇴/기타	100	99	14%	31%	32%	14%	9%	45%	46%
생활 수준별									
상/중상	198	206	13%	42%	31%	12%	2%	55%	43%
중	467	465	19%	41%	29%	6%	5%	60%	36%
중하	206	203	24%	43%	23%	6%	4%	66%	30%
하	119	117	24%	42%	20%	7%	7%	65%	27%
학력별									
고졸 이하	406	388	19%	41%	28%	6%	6%	60%	34%
대졸 이상	584	601	19%	42%	27%	9%	3%	61%	36%
성향별									
보수	323	317	15%	40%	31%	9%	5%	55%	40%
중도	304	309	16%	41%	30%	10%	3%	57%	40%
진보	302	303	25%	45%	23%	4%	3%	71%	27%
모름/응답거절	71	71	26%	38%	16%	5%	14%	64%	22%
포괄적 차별 금지법									
제정해야 한다	578	573	22%	46%	23%	5%	4%	68%	28%
제정해선 안 된다	279	287	16%	33%	36%	12%	3%	49%	47%
모름/응답거절	143	140	13%	42%	27%	10%	8%	55%	37%

- 소수점 아래 반올림 때문에 백분율 합계는 ±1 차이 발생 가능하며, 이는 오류가 아님
- 50사례 미만은 수치 제시하지 않음. 한국갤럽 데일리 오피니언 제494호 www.gallup.co.kr

2022년 5월 1주 (3~4일)	조사완료 사례수 (명)	가중적용 사례수 (명)	차별 정도 인식 (2/8) 나이 차별					심각 하다 (계)	심각 하지 않다 (계)
			매우	약간	별로	전혀	모름 응답 거절		
			심각하다	심각하지 않다					
전체	1,000	1,000	14%	40%	34%	5%	7%	54%	39%
지역별									
서울	191	189	12%	39%	38%	5%	5%	51%	44%
인천/경기	317	316	15%	39%	33%	5%	8%	54%	38%
강원	31	30	-	-	-	-	-	-	-
대전/세종/충청	99	106	12%	45%	29%	5%	9%	57%	34%
광주/전라	99	98	16%	46%	27%	5%	6%	62%	31%
대구/경북	96	98	12%	36%	44%	4%	4%	48%	48%
부산/울산/경남	153	151	17%	36%	35%	5%	7%	53%	40%
제주	14	13	-	-	-	-	-	-	-
성별									
남성	517	496	12%	36%	37%	8%	7%	48%	45%
여성	483	504	16%	44%	31%	2%	7%	59%	34%
연령별									
18~29세	141	172	11%	45%	33%	6%	4%	56%	39%
30대	132	151	15%	35%	36%	7%	7%	50%	43%
40대	180	186	11%	41%	37%	7%	5%	51%	44%
50대	222	195	10%	42%	36%	4%	7%	53%	40%
60대	192	165	21%	37%	29%	5%	8%	58%	34%
70대 이상	133	132	17%	38%	32%	3%	11%	55%	34%
주요 지지 정당별									
국민의힘	411	401	13%	36%	38%	7%	6%	49%	46%
더불어민주당	400	406	14%	46%	30%	3%	7%	60%	33%
정의당	33	31	-	-	-	-	-	-	-
무당(無黨)층	149	156	15%	35%	35%	6%	8%	50%	42%
직업별									
농/임/어업	48	42	-	-	-	-	-	-	-
자영업	180	170	12%	38%	37%	5%	8%	50%	42%
기능노무/서비스	132	125	17%	38%	28%	9%	8%	56%	36%
사무/관리	302	312	11%	44%	35%	5%	4%	55%	40%
전업주부	175	175	16%	42%	32%	2%	8%	58%	34%
학생	63	76	12%	40%	35%	9%	4%	53%	44%
무직/은퇴/기타	100	99	14%	31%	40%	7%	8%	45%	47%
생활 수준별									
상/중상	198	206	10%	38%	40%	7%	5%	47%	47%
중	467	465	12%	40%	35%	5%	8%	52%	40%
중하	206	203	17%	42%	31%	5%	5%	59%	36%
하	119	117	24%	39%	25%	4%	9%	62%	29%
학력별									
고졸 이하	406	388	18%	39%	30%	4%	10%	57%	34%
대재 이상	584	601	11%	41%	37%	6%	4%	52%	43%
성향별									
보수	323	317	12%	42%	35%	6%	5%	53%	41%
중도	304	309	13%	34%	39%	8%	7%	47%	46%
진보	302	303	17%	44%	30%	3%	6%	61%	33%
모름/응답거절	71	71	16%	38%	28%	2%	16%	54%	30%
포괄적 차별 금지법									
제정해야 한다	578	573	16%	43%	32%	4%	6%	59%	35%
제정해선 안 된다	279	287	11%	36%	38%	8%	8%	46%	46%
모름/응답거절	143	140	12%	35%	36%	6%	10%	48%	42%

- 50사례 미만은 수치 제시하지 않음. 한국갤럽 데일리 오피니언 제494호 www.gallup.co.kr

2022년 5월 1주 (3~4일)	조사완료 사례수 (명)	가중적용 사례수 (명)	차별 정도 인식 (3/8) 장애인 차별					심각 하다 (계)	심각 하지 않다 (계)
			매우	약간	별로	전혀	모름 응답 거절		
			심각하다	심각하지 않다					
전체	1,000	1,000	31%	41%	20%	4%	4%	72%	24%
지역별									
서울	191	189	28%	42%	21%	5%	3%	71%	26%
인천/경기	317	316	31%	41%	21%	3%	3%	73%	24%
강원	31	30	-	-	-	-	-	-	-
대전/세종/충청	99	106	36%	38%	20%	4%	3%	73%	24%
광주/전라	99	98	40%	39%	13%	5%	3%	80%	18%
대구/경북	96	98	26%	43%	23%	2%	6%	70%	25%
부산/울산/경남	153	151	25%	39%	25%	5%	7%	64%	29%
제주	14	13	-	-	-	-	-	-	-
성별									
남성	517	496	25%	43%	22%	6%	3%	68%	28%
여성	483	504	36%	39%	18%	2%	4%	75%	20%
연령별									
18~29세	141	172	30%	42%	19%	6%	3%	72%	24%
30대	132	151	42%	41%	14%	3%	1%	83%	17%
40대	180	186	35%	44%	16%	3%	2%	79%	19%
50대	222	195	30%	37%	27%	2%	4%	68%	29%
60대	192	165	26%	40%	22%	6%	6%	65%	28%
70대 이상	133	132	22%	41%	25%	5%	7%	63%	30%
주요 지지 정당별									
국민의힘	411	401	19%	41%	28%	8%	5%	60%	36%
더불어민주당	400	406	43%	41%	13%	2%	2%	84%	15%
정의당	33	31	-	-	-	-	-	-	-
무당(無黨)층	149	156	24%	43%	23%	2%	8%	67%	25%
직업별									
농/임/어업	48	42	-	-	-	-	-	-	-
자영업	180	170	30%	42%	22%	4%	3%	71%	26%
기능노무/서비스	132	125	25%	46%	18%	6%	5%	71%	24%
사무/관리	302	312	39%	37%	19%	3%	2%	76%	22%
전업주부	175	175	26%	42%	20%	4%	8%	68%	24%
학생	63	76	23%	49%	19%	7%	1%	73%	26%
무직/은퇴/기타	100	99	29%	40%	23%	4%	5%	69%	26%
생활 수준별									
상/중상	198	206	31%	42%	19%	6%	2%	73%	25%
중	467	465	29%	40%	23%	5%	3%	69%	28%
중하	206	203	34%	42%	19%	1%	4%	76%	20%
하	119	117	33%	41%	14%	3%	9%	74%	17%
학력별									
고졸 이하	406	388	27%	41%	22%	4%	6%	68%	26%
대재 이상	584	601	33%	41%	20%	4%	2%	74%	24%
성향별									
보수	323	317	21%	41%	27%	6%	5%	62%	33%
중도	304	309	28%	41%	24%	4%	3%	69%	28%
진보	302	303	44%	42%	11%	1%	1%	87%	12%
모름/응답거절	71	71	26%	38%	17%	7%	12%	64%	24%
포괄적 차별 금지법									
제정해야 한다	578	573	39%	43%	14%	2%	2%	82%	16%
제정해선 안 된다	279	287	17%	39%	31%	8%	5%	56%	39%
모름/응답거절	143	140	26%	38%	26%	3%	7%	64%	29%

- 50사례 미만은 수치 제시하지 않음. 한국갤럽 데일리 오피니언 제494호 www.gallup.co.kr

2022년 5월 1주 (3~4일)	조사완료 사례수 (명)	가중적용 사례수 (명)	차별 정도 인식 (4/8) 빈부 차별					심각 하다 (계)	심각 하지 않다 (계)
			매우	약간	별로	전혀	모름 응답 거절		
			심각하다	심각하지 않다					
전체	1,000	1,000	46%	35%	13%	3%	3%	81%	16%
지역별									
서울	191	189	43%	34%	12%	4%	6%	77%	16%
인천/경기	317	316	43%	39%	13%	3%	3%	82%	16%
강원	31	30	-	-	-	-	-	-	-
대전/세종/충청	99	106	44%	41%	10%	3%	3%	85%	12%
광주/전라	99	98	55%	26%	13%	4%	1%	82%	17%
대구/경북	96	98	43%	36%	14%	3%	4%	79%	17%
부산/울산/경남	153	151	51%	31%	14%	2%	3%	82%	16%
제주	14	13	-	-	-	-	-	-	-
성별									
남성	517	496	46%	33%	13%	5%	3%	78%	18%
여성	483	504	46%	37%	13%	1%	3%	83%	14%
연령별									
18~29세	141	172	38%	38%	15%	5%	4%	76%	20%
30대	132	151	44%	42%	10%	2%	2%	86%	12%
40대	180	186	49%	36%	11%	1%	2%	85%	12%
50대	222	195	50%	31%	14%	2%	3%	81%	16%
60대	192	165	53%	33%	9%	3%	2%	86%	12%
70대 이상	133	132	37%	28%	20%	7%	7%	66%	27%
주요 지지 정당별									
국민의힘	411	401	38%	35%	18%	5%	5%	72%	23%
더불어민주당	400	406	56%	34%	7%	2%	2%	90%	9%
정의당	33	31	-	-	-	-	-	-	-
무당(無黨)층	149	156	35%	40%	17%	3%	4%	76%	20%
직업별									
농/임/어업	48	42	-	-	-	-	-	-	-
자영업	180	170	47%	34%	13%	3%	2%	82%	16%
기능노무/서비스	132	125	49%	33%	10%	4%	4%	82%	14%
사무/관리	302	312	48%	39%	10%	2%	1%	87%	11%
전업주부	175	175	39%	38%	16%	2%	5%	77%	17%
학생	63	76	44%	34%	14%	3%	6%	77%	17%
무직/은퇴/기타	100	99	43%	28%	17%	6%	6%	71%	24%
생활 수준별									
상/중상	198	206	37%	38%	17%	5%	3%	75%	22%
중	467	465	46%	34%	15%	3%	3%	80%	17%
중하	206	203	50%	39%	7%	1%	3%	89%	8%
하	119	117	56%	25%	10%	4%	5%	81%	14%
학력별									
고졸 이하	406	388	45%	33%	15%	4%	4%	77%	18%
대재 이상	584	601	46%	37%	12%	3%	2%	83%	15%
성향별									
보수	323	317	37%	39%	16%	4%	4%	75%	21%
중도	304	309	47%	35%	13%	3%	2%	82%	16%
진보	302	303	58%	31%	8%	2%	1%	89%	10%
모름/응답거절	71	71	27%	35%	20%	4%	14%	62%	24%
포괄적 차별 금지법									
제정해야 한다	578	573	53%	34%	8%	2%	2%	88%	10%
제정해선 안 된다	279	287	35%	34%	22%	5%	4%	69%	27%
모름/응답거절	143	140	37%	39%	15%	4%	5%	76%	19%

- 50사례 미만은 수치 제시하지 않음. 한국갤럽 데일리 오피니언 제494호 www.gallup.co.kr

2022년 5월 1주 (3~4일)	조사완료 사례수 (명)	가중적용 사례수 (명)	차별 정도 인식 (5/8) 성소수자 차별					심각 하다 (계)	심각 하지 않다 (계)
			매우	약간	별로	전혀	모름 응답 거절		
			심각하다	심각하지 않다					
전체	1,000	1,000	26%	32%	20%	6%	16%	58%	26%
지역별									
서울	191	189	19%	36%	22%	6%	17%	55%	28%
인천/경기	317	316	30%	28%	21%	6%	15%	58%	27%
강원	31	30	-	-	-	-	-	-	-
대전/세종/충청	99	106	30%	34%	13%	4%	18%	65%	18%
광주/전라	99	98	32%	25%	24%	7%	12%	57%	31%
대구/경북	96	98	25%	35%	20%	6%	13%	60%	26%
부산/울산/경남	153	151	21%	36%	18%	7%	18%	57%	24%
제주	14	13	-	-	-	-	-	-	-
성별									
남성	517	496	21%	32%	22%	9%	16%	53%	31%
여성	483	504	32%	32%	18%	4%	15%	63%	22%
연령별									
18~29세	141	172	27%	37%	19%	7%	9%	65%	26%
30대	132	151	31%	29%	21%	8%	11%	60%	29%
40대	180	186	32%	30%	19%	9%	9%	63%	28%
50대	222	195	29%	27%	19%	5%	20%	56%	24%
60대	192	165	16%	35%	23%	5%	21%	51%	28%
70대 이상	133	132	20%	32%	21%	2%	25%	52%	23%
주요 지지 정당별									
국민의힘	411	401	18%	31%	24%	9%	18%	49%	33%
더불어민주당	400	406	36%	31%	17%	4%	12%	68%	20%
정의당	33	31	-	-	-	-	-	-	-
무당(無黨)층	149	156	19%	35%	21%	7%	19%	54%	27%
직업별									
농/임/어업	48	42	-	-	-	-	-	-	-
자영업	180	170	19%	33%	23%	8%	16%	52%	31%
기능노무/서비스	132	125	27%	32%	18%	8%	16%	59%	26%
사무/관리	302	312	32%	32%	21%	5%	11%	63%	26%
전업주부	175	175	27%	30%	17%	4%	22%	57%	21%
학생	63	76	30%	37%	17%	8%	8%	67%	26%
무직/은퇴/기타	100	99	19%	28%	26%	4%	23%	47%	30%
생활 수준별									
상/중상	198	206	22%	37%	21%	8%	12%	59%	29%
중	467	465	22%	32%	23%	6%	16%	54%	29%
중하	206	203	40%	25%	17%	6%	12%	65%	23%
하	119	117	29%	29%	16%	4%	23%	58%	19%
학력별									
고졸 이하	406	388	23%	34%	19%	5%	20%	57%	23%
대재 이상	584	601	29%	30%	21%	7%	12%	59%	29%
성향별									
보수	323	317	18%	33%	23%	8%	17%	51%	32%
중도	304	309	27%	31%	23%	7%	13%	57%	30%
진보	302	303	38%	30%	16%	3%	12%	69%	19%
모름/응답거절	71	71	14%	34%	12%	5%	35%	48%	17%
포괄적 차별 금지법									
제정해야 한다	578	573	34%	34%	14%	5%	15%	67%	18%
제정해선 안 된다	279	287	16%	27%	32%	11%	14%	43%	43%
모름/응답거절	143	140	18%	33%	24%	3%	22%	51%	27%

- 50사례 미만은 수치 제시하지 않음. 한국갤럽 데일리 오피니언 제494호 www.gallup.co.kr

2022년 5월 1주 (3~4일)	조사완료 사례수 (명)	가중적용 사례수 (명)	차별 정도 인식 (6/8) 학력·학벌 차별					심각 하다 (계)	심각 하지 않다 (계)
			매우	약간	별로	전혀	모름		
			심각하다	심각하지 않다					
전체	1,000	1,000	31%	45%	18%	3%	3%	75%	22%
지역별									
서울	191	189	31%	48%	14%	3%	4%	79%	18%
인천/경기	317	316	30%	44%	19%	4%	4%	74%	22%
강원	31	30	-	-	-	-	-	-	-
대전/세종/충청	99	106	29%	51%	17%	2%	2%	80%	19%
광주/전라	99	98	39%	41%	17%	4%	4%	79%	21%
대구/경북	96	98	27%	44%	23%	3%	4%	71%	25%
부산/울산/경남	153	151	33%	38%	21%	4%	4%	70%	25%
제주	14	13	-	-	-	-	-	-	-
성별									
남성	517	496	34%	40%	18%	5%	3%	74%	23%
여성	483	504	27%	49%	19%	2%	3%	76%	20%
연령별									
18~29세	141	172	25%	51%	20%	3%	2%	75%	23%
30대	132	151	27%	44%	21%	3%	4%	72%	24%
40대	180	186	33%	45%	18%	3%	2%	78%	20%
50대	222	195	37%	44%	13%	4%	2%	81%	17%
60대	192	165	33%	42%	18%	4%	3%	75%	22%
70대 이상	133	132	27%	42%	21%	4%	7%	68%	25%
주요 지지 정당별									
국민의힘	411	401	22%	46%	23%	6%	3%	68%	29%
더불어민주당	400	406	39%	44%	15%	1%	2%	83%	16%
정의당	33	31	-	-	-	-	-	-	-
무당(無黨)층	149	156	28%	46%	18%	3%	5%	74%	20%
직업별									
농/임/어업	48	42	-	-	-	-	-	-	-
자영업	180	170	30%	38%	23%	4%	4%	69%	27%
기능노무/서비스	132	125	35%	39%	22%	3%	1%	74%	25%
사무/관리	302	312	32%	46%	17%	3%	2%	78%	20%
전업주부	175	175	25%	53%	14%	2%	5%	78%	16%
학생	63	76	25%	59%	11%	3%	2%	84%	14%
무직/은퇴/기타	100	99	31%	36%	23%	5%	5%	67%	28%
생활 수준별									
상/중상	198	206	26%	48%	19%	5%	2%	74%	24%
중	467	465	29%	44%	19%	4%	3%	73%	24%
중하	206	203	36%	42%	20%	0%	2%	78%	20%
하	119	117	35%	46%	10%	3%	7%	81%	12%
학력별									
고졸 이하	406	388	35%	40%	18%	4%	4%	75%	22%
대재 이상	584	601	28%	48%	19%	3%	2%	76%	22%
성향별									
보수	323	317	26%	41%	23%	7%	3%	67%	30%
중도	304	309	30%	48%	18%	3%	2%	78%	20%
진보	302	303	38%	47%	13%	2%	2%	85%	13%
모름/응답거절	71	71	25%	37%	20%	5%	14%	62%	24%
포괄적 차별 금지법									
제정해야 한다	578	573	37%	46%	13%	1%	3%	83%	14%
제정해선 안 된다	279	287	21%	42%	27%	7%	3%	63%	34%
모름/응답거절	143	140	24%	44%	21%	4%	6%	69%	25%

- 50사례 미만은 수치 제시하지 않음. 한국갤럽 데일리 오피니언 제494호 www.gallup.co.kr

2022년 5월 1주 (3~4일)	조사완료 사례수 (명)	가중적용 사례수 (명)	차별 정도 인식 (7/8) 비정규직 차별					심각 하다 (계)	심각 하지 않다 (계)
			매우	약간	별로	전혀	모름		
			심각하다	심각하지 않다					
전체	1,000	1,000	40%	39%	13%	2%	6%	79%	16%
지역별									
서울	191	189	36%	45%	15%	1%	4%	80%	15%
인천/경기	317	316	36%	41%	13%	3%	7%	77%	16%
강원	31	30	-	-	-	-	-	-	-
대전/세종/충청	99	106	42%	37%	9%	2%	10%	79%	11%
광주/전라	99	98	51%	33%	10%	3%	4%	83%	13%
대구/경북	96	98	41%	37%	12%	3%	7%	78%	15%
부산/울산/경남	153	151	42%	36%	15%	2%	5%	78%	17%
제주	14	13	-	-	-	-	-	-	-
성별									
남성	517	496	40%	35%	16%	4%	5%	75%	20%
여성	483	504	39%	43%	10%	1%	6%	82%	12%
연령별									
18~29세	141	172	26%	47%	18%	3%	6%	72%	22%
30대	132	151	36%	43%	16%	4%	1%	79%	20%
40대	180	186	43%	39%	12%	2%	4%	82%	14%
50대	222	195	51%	32%	11%	2%	5%	83%	13%
60대	192	165	45%	38%	10%	1%	6%	83%	11%
70대 이상	133	132	35%	35%	13%	2%	15%	70%	15%
주요 지지 정당별									
국민의힘	411	401	29%	41%	19%	4%	7%	70%	23%
더불어민주당	400	406	51%	37%	7%	1%	4%	88%	9%
정의당	33	31	-	-	-	-	-	-	-
무당(無黨)층	149	156	39%	38%	15%	2%	6%	77%	17%
직업별									
농/임/어업	48	42	-	-	-	-	-	-	-
자영업	180	170	39%	42%	13%	2%	4%	81%	15%
기능노무/서비스	132	125	49%	34%	11%	3%	3%	83%	14%
사무/관리	302	312	37%	43%	14%	3%	3%	80%	17%
전업주부	175	175	45%	34%	10%	0%	11%	79%	10%
학생	63	76	24%	51%	14%	2%	9%	75%	16%
무직/은퇴/기타	100	99	38%	30%	22%	4%	6%	68%	26%
생활 수준별									
상/중상	198	206	23%	47%	20%	5%	6%	70%	25%
중	467	465	42%	37%	13%	2%	5%	80%	15%
중하	206	203	46%	38%	10%	1%	5%	84%	11%
하	119	117	50%	33%	7%	2%	8%	83%	9%
학력별									
고졸 이하	406	388	45%	35%	11%	2%	8%	80%	13%
대재 이상	584	601	36%	41%	15%	3%	4%	78%	18%
성향별									
보수	323	317	32%	39%	19%	4%	6%	71%	23%
중도	304	309	38%	40%	14%	3%	6%	78%	17%
진보	302	303	51%	38%	7%	0%	3%	89%	8%
모름/응답거절	71	71	37%	32%	11%	2%	18%	70%	12%
포괄적 차별 금지법									
제정해야 한다	578	573	44%	40%	10%	2%	4%	85%	12%
제정해선 안 된다	279	287	33%	37%	21%	4%	6%	69%	25%
모름/응답거절	143	140	36%	37%	12%	2%	14%	73%	14%

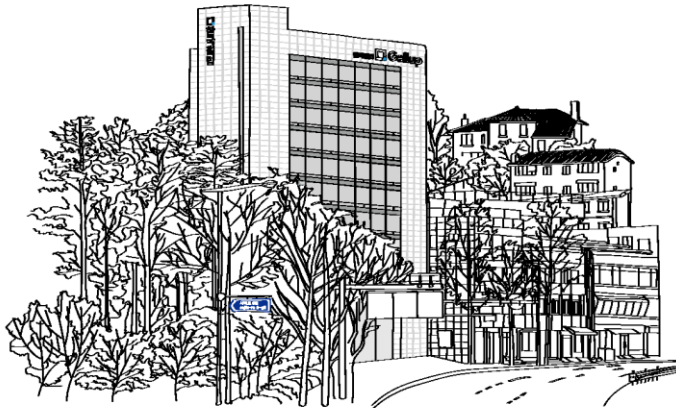
- 50사례 미만은 수치 제시하지 않음. 한국갤럽 데일리 오피니언 제494호 www.gallup.co.kr

2022년 5월 1주 (3~4일)	조사완료 사례수 (명)	가중적용 사례수 (명)	차별 정도 인식 (8/8) 국적·인종 차별					심각 하다 (계)	심각 하지 않다 (계)
			매우	약간	별로	전혀	모름 응답 거절		
			심각하다	심각하지 않다					
전체	1,000	1,000	21%	42%	28%	4%	6%	62%	32%
지역별									
서울	191	189	22%	41%	29%	1%	7%	63%	31%
인천/경기	317	316	19%	44%	25%	6%	6%	63%	31%
강원	31	30	-	-	-	-	-	-	-
대전/세종/충청	99	106	29%	43%	23%	3%	2%	72%	26%
광주/전라	99	98	27%	37%	27%	7%	2%	64%	34%
대구/경북	96	98	15%	43%	34%	2%	7%	57%	36%
부산/울산/경남	153	151	16%	38%	34%	4%	8%	54%	38%
제주	14	13	-	-	-	-	-	-	-
성별									
남성	517	496	19%	38%	31%	7%	5%	57%	38%
여성	483	504	22%	45%	25%	1%	6%	67%	27%
연령별									
18~29세	141	172	19%	44%	28%	7%	3%	62%	35%
30대	132	151	23%	43%	26%	3%	4%	67%	29%
40대	180	186	23%	48%	25%	3%	2%	71%	27%
50대	222	195	19%	40%	33%	4%	5%	59%	37%
60대	192	165	20%	39%	28%	5%	8%	59%	34%
70대 이상	133	132	20%	35%	28%	4%	14%	55%	31%
주요 지지 정당별									
국민의힘	411	401	14%	38%	35%	6%	7%	52%	41%
더불어민주당	400	406	26%	46%	22%	3%	3%	72%	25%
정의당	33	31	-	-	-	-	-	-	-
무당(無黨)층	149	156	17%	43%	28%	5%	8%	60%	32%
직업별									
농/임/어업	48	42	-	-	-	-	-	-	-
자영업	180	170	22%	33%	35%	6%	4%	55%	41%
기능노무/서비스	132	125	21%	41%	30%	3%	4%	63%	33%
사무/관리	302	312	22%	46%	27%	3%	2%	68%	31%
전업주부	175	175	19%	46%	23%	3%	10%	65%	25%
학생	63	76	17%	51%	23%	5%	4%	68%	28%
무직/은퇴/기타	100	99	14%	36%	30%	10%	11%	49%	40%
생활 수준별									
상/중상	198	206	17%	47%	29%	5%	2%	65%	33%
중	467	465	21%	40%	28%	4%	7%	61%	32%
중하	206	203	21%	41%	30%	5%	3%	62%	35%
하	119	117	20%	41%	23%	5%	11%	61%	28%
학력별									
고졸 이하	406	388	20%	36%	29%	6%	9%	56%	35%
대재 이상	584	601	21%	45%	28%	4%	3%	66%	31%
성향별									
보수	323	317	16%	39%	32%	6%	7%	55%	38%
중도	304	309	19%	44%	29%	4%	4%	62%	33%
진보	302	303	28%	43%	25%	2%	2%	71%	27%
모름/응답거절	71	71	16%	37%	21%	8%	19%	53%	29%
포괄적 차별 금지법									
제정해야 한다	578	573	23%	46%	23%	3%	4%	70%	26%
제정해선 안 된다	279	287	16%	34%	38%	6%	5%	51%	44%
모름/응답거절	143	140	18%	37%	28%	6%	11%	55%	33%

- 50사례 미만은 수치 제시하지 않음. 한국갤럽 데일리 오피니언 제494호 www.gallup.co.kr

“조사는 결코 화려하거나 스스로 빛나는
업(業)이 아니다. 사회의 명암, 좌우 대립,
빈부 문제, 정보 격차, 과거와 미래 등을
두루 살펴 매 순간 어느 한쪽으로 치우치지
않도록 스스로 경계하며 꾸준히 공부하고
탐구하는 일이다. 때로는 관행과 시류에
맞서야 하고, 때로는 비난과 질시를 묵묵히
견뎌야 한다. 어렵지만 누군가는 반드시
해야 할 일, 힘들지만 그만큼 보람된 일이다.”

조사인의 길, 박무익



한국갤럽조사연구소는 1974년 6월 박무익 회장이 설립한
한국 최초의 법인 형태 조사 전문 회사입니다.

1970년대부터 사회 주요 현안 자체 조사 결과를 발표해 왔으며,
우리 국민의 71%가 한국갤럽을 알고 있습니다.

—
한국갤럽 홈페이지 갤럽리포트 게시판을 통해 공개한 자료는
모두 한국갤럽의 자산이므로 상업적 용도의 재판매를 금지합니다(→ [FAQ](#)).

·
기사, 논문, SNS 공유 등 재판매 이외 용도로는
누구나, 무료로, 자유롭게 인용하실 수 있습니다.

·
인용하실 때는 반드시 출처를 밝혀 주십시오.
가능하면 조사 기간, 방법, 표본크기 등 개요까지 함께 표시하실 것을 권장합니다.

·
저희는 소수점 아래 수치를 제시하지 않는 것을 원칙으로 하고 있으니,
인용하실 때도 그에 따라 주실 것을 당부합니다.

—
한국갤럽 조사에 관심 가져주셔서 고맙습니다.

- 매주 새로운 조사 결과를 전합니다: [이메일 뉴스레터 구독 신청](#) | [카카오톡채널 추가](#)
- 문의: 전화 02-3702-2100(대표)/2571/2621/2622 또는 [홈페이지 Q&A](#)
- 주소: (본관) 03167 서울시 종로구 사직로 70, (신관) 03042 서울시 종로구 자하문로 70

—
이 문서에는 네이버 나눔글꼴과 한글과컴퓨터 함초롬체를 썼습니다.