

제 4 교시

탐구 영역(사회)

성명		수험번호					1		
----	--	------	--	--	--	--	---	--	--

1. 다음 갑 사상가의 입장에서 <사례> 속 A에게 제시할 조언으로 가장 적절한 것은?

갑: 행위의 옳고 그름은 행위의 결과에 의해 결정되지 않는다. 선하고 옳은 것을 추구하려는 선의지와 도덕 법칙을 준수하려는 의무 의식에 따른 행위만이 도덕적 가치를 지닌다.

<사례>

지하철에서 고등학생 A는 몸이 불편한 사람을 보고 자신의 자리를 양보해야 할지 고민하고 있다.

- ① 자연적인 욕구를 충실히 따라 행동하세요.
- ② 사회 전체의 행복 증진을 고려하여 행동하세요.
- ③ 사람들에게 칭찬을 받을 수 있도록 행동하세요.
- ④ 다수가 인정하는 사회적 관습에 따라 행동하세요.
- ⑤ 선한 의지를 바탕으로 도덕적 의무에 따라 행동하세요.

2. 다음 글의 입장만을 <보기>에서 고른 것은? [3점]

과학 기술의 영향력이 점점 더 확대되고 있으므로 과학 기술자는 연구 과제 설정과 연구 결과에 윤리적 책임을 져야 한다. 이에 따라 과학 기술자는 자신의 연구 목적이 인류에 이바지하는 것인지 검토해야 하며, 자신의 연구가 사회에 어떤 영향을 가져올 수 있는지 예측하여 이를 공개해야 한다.


< 보 기 >

ㄱ. 과학 기술자의 연구 결과는 선악 판단의 대상이 아니다.
 ㄴ. 과학 기술자는 연구 결과의 부작용을 공개해서는 안 된다.
 ㄷ. 과학 기술자는 과학 기술의 사회적 영향력을 고려해야 한다.
 ㄹ. 과학 기술자는 연구가 인류 복지에 공헌하는지 검토해야 한다.

- ① ㄱ, ㄴ ② ㄱ, ㄷ ③ ㄴ, ㄷ ④ ㄴ, ㄹ ⑤ ㄷ, ㄹ

3. 그림의 강연자가 지지할 입장으로 가장 적절한 것은?

다양한 사람들과 교류를 하다 보면 갈등이 발생하기 마련입니다. 갈등 상황에 대처할 때, 언어적·물리적 폭력으로 상대에게 상처를 주거나 갈등 자체를 외면하기도 합니다. 하지만 견해가 다르더라도 서로를 존중하면서 의사소통하는 자세가 필요합니다. 이런 평화적 과정을 거쳐야 갈등을 근본적으로 해결할 수 있습니다.



- ① 평화적인 방법으로 대화하면서 갈등을 해결해야 한다.
- ② 갈등은 해결 불가능하므로 자신의 입장을 고수해야 한다.
- ③ 자신과 다른 견해를 가진 사람과는 교류하지 않아야 한다.
- ④ 강압적 방법을 사용하더라도 갈등을 신속히 해결해야 한다.
- ⑤ 일상생활에서 발생하는 갈등을 해결하기보다 회피해야 한다.

4. 다음 가상 편지를 쓴 사람의 입장만을 <보기>에서 고른 것은?

○○○ 선생님께

선생님, 경제 개발을 위해 그린벨트를 해제한다는 기사를 보고 걱정이 앞섭니다. 자연은 모든 존재가 서로 의존하면서 함께 살아가는 거대한 생태계이며, 인간은 자연의 주인이 아니라 자연의 한 구성원일 뿐입니다. 토양, 물, 식물, 동물 등은 원래 그 자체로 소중한 가치를 지니고 있습니다. 따라서 인간의 경제적 이익을 위해 자연을 무분별하게 이용해서는 안 됩니다. …(후략).

< 보 기 >

ㄱ. 자연 만물은 상호 의존하는 관계에 있다.
 ㄴ. 인간은 자연의 본래적 가치를 존중해야 한다.
 ㄷ. 인간의 삶에 도움을 주는 자연만이 가치를 지닌다.
 ㄹ. 이성을 지닌 존재인 인간이 자연을 지배해야 한다.

- ① ㄱ, ㄴ ② ㄱ, ㄷ ③ ㄴ, ㄷ ④ ㄴ, ㄹ ⑤ ㄷ, ㄹ

5. 다음을 주장한 사상가의 입장으로 적절하지 않은 것은? [3점]

정의로운 사회에서 모든 사람들은 표현의 자유, 신체의 자유 등 기본적 자유를 누릴 수 있는 평등한 권리를 가져야 한다. 그리고 사회적 지위나 직책을 얻을 수 있는 기회를 공정하게 보장받아야 한다. 단, 사회적·경제적 불평등은 가장 불리한 여건에 있는 사람들에게 최대 이익이 보장되는 경우에만 허용된다.

- ① 기본적 자유는 모두가 평등하게 누려야 한다.
- ② 재화는 모든 사람에게 똑같이 분배되어야 한다.
- ③ 사회적 약자의 처지를 개선하는 제도가 필요하다.
- ④ 정의로운 사회에서도 경제적 불평등은 허용될 수 있다.
- ⑤ 공직자가 될 수 있는 기회는 모두에게 개방되어야 한다.

6. 다음을 주장한 사상가의 입장만을 <보기>에서 고른 것은? [3점]

완전한 우정은 덕에 있어 서로 닮은 선한 사람들 사이의 친함이다. 친구를 위하여 좋은 것을 바라는 사람들이야말로 가장 참된 친구이다. 쾌락이나 유용성 때문에 친구가 된 사람들은 쾌락이나 유용성이 사라지면 쉽게 헤어진다. 서로가 상대방 자체를 위해 친구가 될 수 있는 것은 선한 사람들뿐이다.

< 보 기 >

ㄱ. 완전한 우정은 이익과 쾌락을 근거로 해야 한다.
 ㄴ. 선하지 않은 사람들은 친구 관계를 맺을 수 없다.
 ㄷ. 친구를 위하고 아끼는 마음으로 우정을 나누어야 한다.
 ㄹ. 선한 사람 간에는 지속적인 교우 관계가 유지될 수 있다.

- ① ㄱ, ㄴ ② ㄱ, ㄷ ③ ㄴ, ㄷ ④ ㄴ, ㄹ ⑤ ㄷ, ㄹ

7. 다음 신문 칼럼의 입장으로 가장 적절한 것은?

○○신문 ○○○○년 ○○월 ○○일

칼럼

다문화 사회에서 조화롭게 살아가기 위해서는 다양한 문화를 이해하고 존중하는 태도가 필요하다. 하지만 명예 살인과 같이 부당하게 생명을 해치거나 인간 존엄성을 훼손하는 문화까지 인정해서는 안 된다. 따라서 다른 문화를 바라볼 때 보편적 도덕 가치에 어긋남이 없는지 살펴야 한다. …(후략).

- ① 다양한 문화를 하나의 문화로 통합해야 한다.
- ② 다른 문화에 대한 배타적인 태도를 유지해야 한다.
- ③ 보편 윤리를 기준으로 다른 문화를 성찰해야 한다.
- ④ 자기 문화의 관점으로만 다른 문화를 평가해야 한다.
- ⑤ 어떠한 경우에도 다른 문화를 비판하지 말아야 한다.

8. 학생의 대답 (가)에 들어갈 내용으로 옳은 것은? [3점]

• 두 국가의 키위 수확 시기

국가 \ 월	1월	2월	3월	4월	5월	6월	7월	8월	9월	10월	11월	12월
뉴질랜드												
이탈리아												

■ 수확시기 (대한무역투자진흥공사)

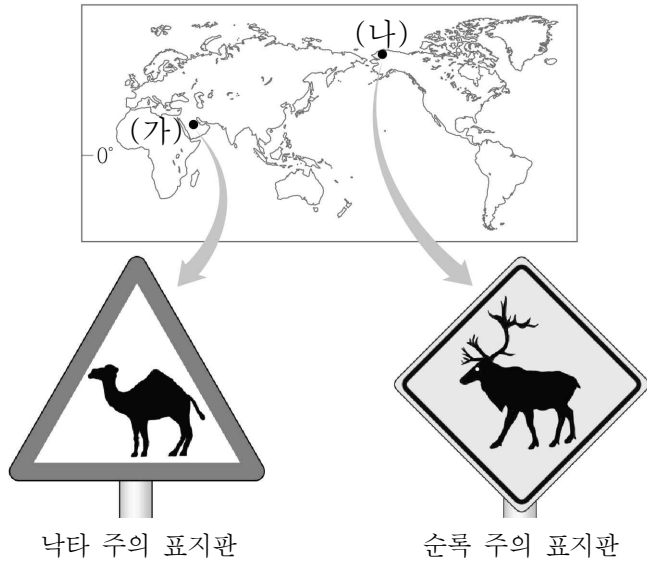
• 이탈리아에서 더위가 한창일 때 뉴질랜드에서는 눈이 내린다. 그래서 7월이 되면, 뉴질랜드의 눈 덮인 스키장에서 스키를 즐기기 위해 전 세계에서 사람들이 찾아온다.

뉴질랜드의 키위 수확 시기가 이탈리아와 다르고, 사람들이 7월에 스키를 타러 오는 이유는 무엇일까?

뉴질랜드는 _____ (가) _____ 때문이야.

- ① 해발 고도가 높기
- ② 남반구에 위치하기
- ③ 섬으로 이루어졌기
- ④ 편서풍의 영향을 받기
- ⑤ 날짜 변경선에 가깝기

9. 다음 자료는 두 지역의 도로 표지판이다. (가), (나) 지역에 대한 옳은 설명만을 <보기>에서 고른 것은? [3점]



< 보 기 >

- ㄱ. (가)의 전통 가옥은 벽이 두껍고 지붕이 평평하다.
- ㄴ. (나)는 일 년 내내 비가 많이 내린다.
- ㄷ. (가)는 (나)보다 연평균 기온이 높다.
- ㄹ. (가)는 카카오, (나)는 올리브가 대표적인 작물이다.

- ① ㄱ, ㄴ ② ㄱ, ㄷ ③ ㄴ, ㄷ ④ ㄴ, ㄹ ⑤ ㄷ, ㄹ

10. 다음 자료를 통해 옳게 추론한 내용만을 <보기>에서 고른 것은?

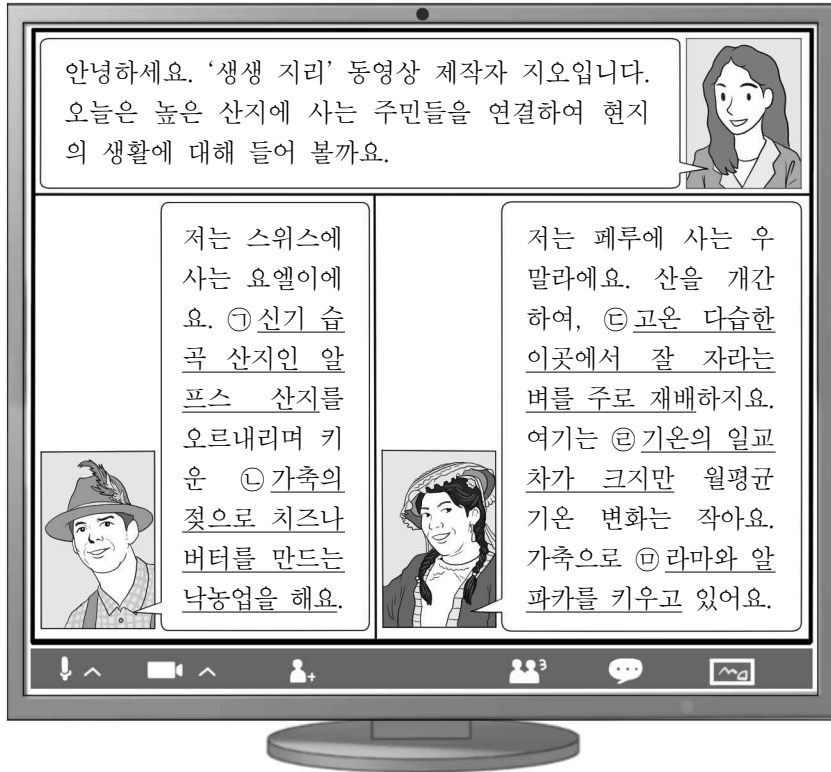
‘바인 미’는 프랑스의 식민 지배 당시 전해진 빵인 바게트에 속 재료를 넣어 만든 베트남식 샌드위치이다. 밀가루로 만든 바게트에 햄, 치즈, 토마토 등을 넣어 만드는 프랑스식과 달리 바인 미는 밀가루와 쌀가루를 섞어 만든 바게트에 절인 무나 오이, 고수와 각종 고기를 넣어 만든다.

< 보 기 >

- ㄱ. 서로 다른 문화가 만나면 갈등이 지속된다.
- ㄴ. 문화는 한 지역에서 다른 지역으로 전파된다.
- ㄷ. 문화는 종교에 따라 지역마다 다르게 나타난다.
- ㄹ. 둘 이상의 문화가 만나면 문화 변용이 나타나기도 한다.

- ① ㄱ, ㄴ ② ㄱ, ㄷ ③ ㄴ, ㄷ ④ ㄴ, ㄹ ⑤ ㄷ, ㄹ

11. 다음 영상 대화의 ㉠~㉣ 중 적절하지 않은 내용을 고른 것은? [3점]



- ① ㉠ ② ㉡ ③ ㉢ ④ ㉣ ⑤ ㉤

12. ㉠ 현상이 중국 후이저우에 미칠 영향으로 옳은 내용만을 <보기>에서 고른 것은?

대한민국 기업, 베트남에 대규모 투자

대한민국의 다국적 기업 ○○은/는 중국 후이저우에 공장을 설립하여 2007년부터 스마트폰을 생산해 왔다. 그러나 임금이 상승하고 실적 부진이 계속되자 2019년에 ㉠ 후이저우의 공장 가동을 중단하고 스마트폰 생산 공장을 베트남으로 이전하였다. 베트남의 경우, 생산된 제품의 품질을 유지하면서도 중국보다 저렴한 임금의 생산직 직원을 대규모로 고용할 수 있기 때문이다. 또한 세금 면제나 감세의 혜택도 기대할 수 있다.

- 「○○신문」, 2019년 ○월 ○일 -

- < 보 기 >
- ㄱ. 일자리가 감소하여 실업 문제가 발생할 것이다.
 ㄴ. 상인들의 매출 감소로 지역 경제가 침체될 것이다.
 ㄷ. 다양한 중소기업들이 들어서면서 인구가 증가할 것이다.
 ㄹ. 금융 자본이 집중되어 다른 국가와의 경제 협력이 강화될 것이다.

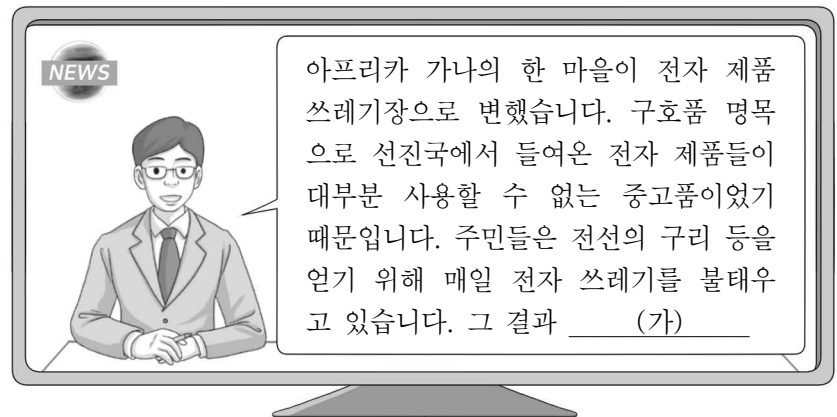
- ① ㄱ, ㄴ ② ㄱ, ㄷ ③ ㄴ, ㄷ ④ ㄴ, ㄹ ⑤ ㄷ, ㄹ

13. 다음은 우리나라의 어느 섬에 대한 스무고개 놀이 장면이다. (가)에 들어갈 질문으로 옳은 것은? [3점]

단계	학생	교사
한 고개	우리나라에서 제일 큰 섬입니까?	아니요
두 고개	화산 활동으로 형성되었습니까?	예
세 고개	측화산인 오름을 많이 볼 수 있습니까?	아니요
네 고개	우리 영토의 동쪽 끝에 해당합니까?	예
다섯 고개	(가) _____ ?	예

- ① 화구호인 백록담이 있습니까
 ② 행정 구역상 강원도에 속합니까
 ③ 영해 설정 시 직선 기선이 적용됩니까
 ④ 종합 해양 과학 기지가 건설되어 있습니까
 ⑤ 주변 해저에 메탄 하이드레이트가 많이 매장되어 있습니까

14. 다음 자료는 뉴스 보도의 일부이다. (가)에 들어갈 내용으로 적절하지 않은 것은?



- ① 주민들의 건강이 위협을 받고 있습니다.
 ② 선진국의 책임을 묻는 여론이 커지고 있습니다.
 ③ 가나 정부의 환경 비용 부담이 커지고 있습니다.
 ④ 이산화 탄소 배출량이 감소하고 대기 오염이 완화되고 있습니다.
 ⑤ 전자 쓰레기의 국가 간 이동 규제에 대한 필요성이 높아지고 있습니다.

15. 다음 자료의 밑줄 친 두 시장의 공통점으로 옳은 것은? [3점]

국토교통부	보도 자료	고용노동부	보도 자료
전월 토지 시장 동향 토지 거래 가격 3.9% 상승, 토지 거래 8.9% 감소		전월 노동 시장 동향 서비스업 고용 증가폭 둔화, 제조업 고용 감소폭 개선	

- ① 공공재가 거래된다.
 ② 가격이 수요자이다.
 ③ 정부가 공급자이다.
 ④ 생산 요소가 거래된다.
 ⑤ 정부가 가격을 결정한다.

16. A에 대한 설명으로 옳은 것은?

교사: 법은 규율하는 생활 영역에 따라 크게 세 가지로 분류됩니다. 법 생활 영역 (A)에 해당하는 법의 종류를 말해보세요.
 학생1: 근로 기준법, 남녀 고용 평등법이 있어요.
 학생2: 소비자 기본법도 있어요.
 교사: 모두 옳게 잘 말했어요.

- ① 공법과 사법의 중간적 성격을 지닌다.
- ② 혼인과 이혼, 상속, 유언 등을 다룬다.
- ③ 현대 복지 국가에서 중요성이 약화되고 있다.
- ④ 개인의 자유를 최대한 보장하기 위해 등장했다.
- ⑤ 국민의 권리와 의무, 정부 구성 원리가 담겨 있다.

17. 그림을 통해 추론할 수 있는 현대 사회의 특징으로 가장 적절한 것은?



- ① 제조업의 비중이 높다.
- ② 대면적 인간 관계가 보편적이다.
- ③ 지식과 정보의 습득이 용이하다.
- ④ 일터와 가정의 경계가 뚜렷하다.
- ⑤ 생산자와 소비자의 구분이 명확하다.

18. 그림을 통해 공통으로 추론할 수 있는 내용으로 옳은 것은?



- ① 국내 총생산은 국민의 삶의 질을 반영한다.
- ② 국내 총생산이 클수록 생활 수준이 높아진다.
- ③ 국내 총생산의 증가는 행복한 삶의 필요 조건이다.
- ④ 국내 총생산이 증가하는 과정에서 환경 문제가 발생한다.
- ⑤ 국내 총생산의 증가와 국민의 행복이 비례하지는 않는다.

19. 다음은 ○○시가 주민 갑에게 통보한 문자 내용이다. ○○시가 밀줄 친 조치를 취할 때 유의해야 할 내용으로 적절하지 않은 것은? [3점]



- ① 법률에 근거해야 한다.
- ② 질서유지, 공공복리 등을 목적으로 해야 한다.
- ③ 갑의 권리보다 타인의 권리를 우선시해야 한다.
- ④ 자유와 권리의 본질적 내용을 침해해서는 안 된다.
- ⑤ 달성하려고 하는 공익이 침해되는 갑의 이익보다 커야 한다.

20. 표는 우리나라의 주요 공직 선거를 정리한 것이다. 이에 대한 옳은 설명만을 <보기>에서 고른 것은? [3점]

종류	공직자	
대통령 선거	㉠ 대통령	
국회의원 선거	㉡ 지역구 의원	
	비례 대표 의원	
지방 선거	(가)	시장, 도지사, 구청장, 군수
	지방의회 의원	㉢ 지역구 의원
		비례 대표 의원
	교육감	

< 보기 >
 가. (가)는 지방 자치 단체장이다.
 나. ㉠의 임기는 4년이다.
 다. ㉡의 지역 선거구는 법률에 의해 정해진다.
 리. ㉢은 간접 선거로 선출된다.

- ① 가, 나 ② 가, 다 ③ 나, 다 ④ 나, 리 ⑤ 다, 리

* 확인 사항
 ○ 답안지의 해당란에 필요한 내용을 정확히 기입(표기)했는지 확인하십시오.