

제 4 교시

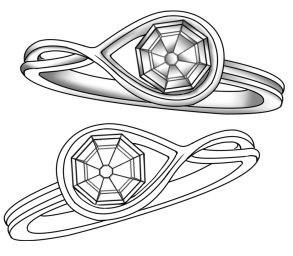
직업탐구 영역(상업 경제)

성명 수험 번호 - 제 [] 선택

1. 다음 기사에 나타난 ㉠과 ㉡ 재화 간의 관계와 동일한 사례로 가장 적절한 것은?

다이아몬드는 ‘영원한 사랑’의 징표로 오랜 기간 사랑받고 있다. 하지만 무분별한 광산 개발로 인해 폐해가 증가하고 있다. 이에 따라 △△(주)는 그동안 제품 생산에 사용되던 ㉠ 천연 다이아몬드를 실험실에서 합성한 ㉡ 인공 다이아몬드로 대체하겠다고 발표했다.

- ○○신문, 2021년 5월 21일 자 -



- ① 치킨은 콜라랑 잘 어울려.
- ② 자전거는 헬멧을 쓰고 타야 안전해.
- ③ 고기는 짬 채소랑 먹는 것이 제 맛이야.
- ④ 바늘은 실이 있어야 바느질을 할 수 있어.
- ⑤ 소고기 값이 많이 올랐으니 돼지고기를 사야겠어.

2. 다음은 ○○○ 학생의 산업체 현장 견학 일지이다. A 기업의 B 대리가 속한 조직의 형태로 가장 적절한 것은?

산업체 현장 견학 일지	
학생: ○○○	
견학 내용	A 기업의 B 대리는 마케팅 부서의 상반기 결산 브리핑 및 프로젝트 1팀의 신제품 개발 회의에서 업무를 각각 1가지씩 부여받았다.
소감	조직 구성원 한 사람이 1개의 부서 및 프로젝트 팀에 동시 소속되어 업무를 수행하는 조직 사례를 경험할 수 있는 좋은 기회가 되었다.

- ① 팀 조직 ② 네트워크 조직 ③ 매트릭스 조직
- ④ 사업부제 조직 ⑤ 라인-스태프 조직

3. 다음 ○○(주)가 개선 방향에 따라 선택해야 할 물류 정보 시스템으로 적절한 것은?

○○(주)의 문제 상황	비대면 서비스를 원하는 소비자들의 요구가 확대됨.
↓	
개선 방향	무선 주파수로 전자 태그가 내장된 상품을 식별하는 기술을 이용하여, 고객이 비접촉식으로 색상과 사이즈 등의 상품 정보를 조회할 수 있도록 함.

- ① CRM ② CVO ③ EOS ④ POS ⑤ RFID

4. 다음은 ○○(주)와 보조 상인 A 간에 작성한 계약서의 일부이다. A에 대한 설명으로 옳은 것만을 <보기>에서 고른 것은?

제1조 (계약 목적)
본 계약은 ○○(주)의 상품을 A가 판매 대리하는 거래의 기본적인 사항을 규정한다.

제2조 (계약 내용)
1. ○○(주)는 A에게 계속적으로 상품을 공급하고, A는 ○○(주)의 상품만을 독점적으로 취급하여 소비자에게 판매한다.
2. A는 ○○(주)와의 계약 및 거래와 관련하여 알게 된 영업상 비밀을 준수한다.

<보 기>

ㄱ. 상품을 판매할 때 ○○(주)의 명의로 거래한다.
 ㄴ. 거래를 대리한 때에는 지체 없이 ○○(주)에게 통지한다.
 ㄷ. 소비자에게 상품을 판매한 후 ○○(주)와 소비자로부터 균등하게 수수료를 받는다.
 ㄹ. ○○(주)의 허락 없이 자기 계산으로 ○○(주)의 영업 부류에 속하는 거래를 할 수 있다.

- ① ㄱ, ㄴ ② ㄱ, ㄷ ③ ㄴ, ㄹ
- ④ ㄴ, ㄹ ⑤ ㄷ, ㄹ

5. 다음은 생명 보험 관련 당사자인 A~C에 대한 [문제], [채점 기준] 및 [○○○ 학생의 답안지]이다. 이에 대한 설명으로 적절한 것만을 <보기>에서 고른 것은? (단, 답안지의 A~C는 보험자, 보험 계약자, 보험 수익자 중 각각 하나이다.)

[문제] 생명 보험 관련 당사자에 대해 서술하시오.
[채점 기준] 각 보험 관련 당사자에 대한 각각의 서술 내용이 맞을 때마다 1점씩 점수 부여

[○○○ 학생의 답안지]

구분	서술 내용	받은 점수
A	• 고지 의무가 있다. • 보험료를 납부한다.	2점
B	• 보험 청약서가 접수되면 심사를 거쳐 승낙 여부를 결정한다. • (가)	2점
C	• 보험 사고의 대상자이다. • 보험 사고 발생 시, 보험금을 청구한다.	(나)

<보 기>

ㄱ. (가)에는 ‘보험 증권을 교부한다.’가 들어갈 수 있다.
 ㄴ. (나)에 들어갈 점수는 2점이다.
 ㄷ. 보험 계약 체결 시, B는 약관의 중요한 내용을 설명할 의무가 있다.
 ㄹ. 보험 계약 체결 시, C는 A에게 보험 계약의 동의를 받아야 한다.

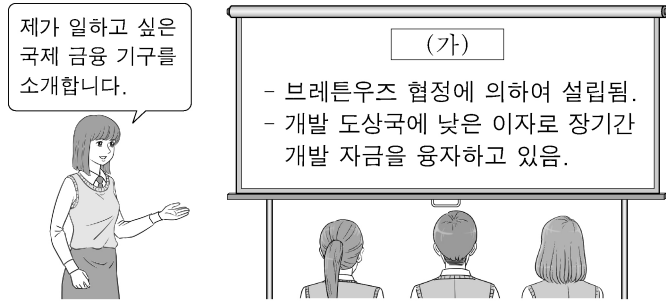
- ① ㄱ, ㄴ ② ㄱ, ㄷ ③ ㄴ, ㄷ
- ④ ㄴ, ㄹ ⑤ ㄷ, ㄹ

상업 경제

2 (상업 경제)

직업탐구 영역

6. 다음 (가)에 들어갈 국제 금융 기구로 옳은 것은?



- ① 국제결제은행(BIS) ② 아시아개발은행(ADB)
- ③ 국제부흥개발은행(IBRD) ④ 경제협력개발기구(OECD)
- ⑤ 아프리카개발은행(AFDB)

7. 다음은 ○○(주)의 신입 사원 채용 안내의 일부이다. 모집 부문의 능력 단위 요소와 관련된 기업 부문의 활동으로 적절한 것은?

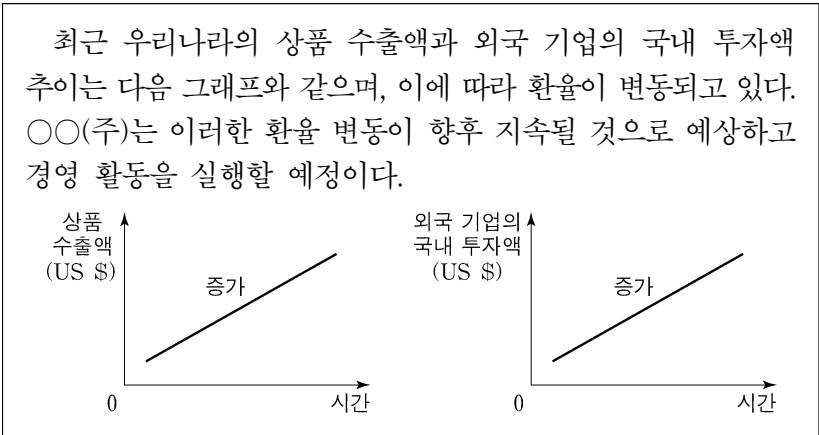
○○(주) 신입 사원 채용 안내

- 모집 인원 : 00명
- 모집 대상 : 특성화고 졸업자 또는 졸업 예정자
- 모집 부문

NCS 분류 번호	능력 단위 요소
0201030108_16v3	마케팅 목표 설정하기
	마케팅 실행 계획 수립하기

- ① 재무제표 작성
- ② 자산 관리 계획 수립
- ③ 직원 선발 및 교육 훈련
- ④ 6 시그마 기법을 활용한 생산 관리
- ⑤ 고객 가치 분석을 통한 고객 관계 관리

8. 다음 환율 변동 상황에서 우리나라의 ○○(주)가 실행해야 할 활동으로 적절한 것은? (단, 대금 지급 시 원화를 미 달러로, 대금 수취 시 미 달러를 원화로 즉시 환전하고, 환율 요인만 고려한다.) [3점]



- ① 미 달러 표시 외채를 조기에 상환한다.
- ② 미국에 있는 부동산을 조기에 매각한다.
- ③ 미국 기업에 빌려준 대여금의 수취 시기를 연기한다.
- ④ 미국에서 수입하는 원자재 대금의 지급 시기를 앞당긴다.
- ⑤ 미국에서 수입할 상품의 대금 지급을 후급보다 상환급으로 계약한다.

[9~10] 다음은 우리나라의 ○○ 화장품(주)에 대한 컨설팅 보고서이다. 물음에 답하시오.

○○ 화장품(주)에 대한 컨설팅 보고서

[현재 상황]
○○ 화장품(주)는 그동안 A 제품에 대해 ‘우아함’이라는 감성적 가치를 추구하는 마케팅 활동을 실시해 왔으나 비슷한 이미지의 경쟁 제품 출현으로 매출이 감소하고 있다. 한편, ○○ 화장품(주)는 피부 재생 효과가 탁월한 성분을 추출하는 기술을 최근 개발하여 특허를 획득하였다.

[컨설팅 의견]

- 그림과 같이 A 제품의 감성적 가치에서 벗어나, 획득한 특허 기술을 적용한 B 제품을 출시하여 기능적 가치를 추구한다.
- 제품의 기능적 가치를 중시하는 기업이라는 인식을 심어 주기 위한 PR 활동을 전개한다.
- 획득한 특허 기술을 해외 기업에 제공하고 로열티를 받는 해외 진출 방식을 추진한다.

9. 위 [컨설팅 의견]을 반영하여 ○○ 화장품(주)가 취할 수 있는 마케팅 전략으로 적절한 것만을 <보기>에서 고른 것은? [3점]

<보 기>

- ㄱ. B 제품의 매출액 증대를 위해 할인 행사를 실시한다.
- ㄴ. B 제품을 사용하는 유명 연예인의 아름다움을 강조하는 광고를 한다.
- ㄷ. B 제품의 우수한 피부 재생 효과를 검증한 전문가 의견을 신문 기사화한다.
- ㄹ. B 제품의 포지셔닝 전략을 A 제품과 다르게 수립한다.

- ① ㄱ, ㄴ ② ㄱ, ㄷ ③ ㄴ, ㄷ
- ④ ㄴ, ㄹ ⑤ ㄷ, ㄹ

10. 위 자료에서 알 수 있는 해외 진출 방식으로 적절한 것은?

- ① BOT 방식 ② 턴키 방식 ③ 녹다운 방식
- ④ 국제 라이선싱 ⑤ 경영 관리 계약

11. 다음 (가), (나)에서 알 수 있는 산업 재산권에 대한 설명으로 적절한 것은?

(가) ○○시는 그들과 동반이를 갖춘 ‘지지대 고정용 안전 의자’에 대한 제조 방법을 우리나라 최초로 발명하고, 독점적 권리를 획득하였다.

(나) △△관리공단은 기존 소화전의 구조를 실용적으로 개선하여 ‘비상용 옥외 소화전’에 대한 독점적 권리를 획득하였다.

- ① (가) 권리는 구체적인 형태가 있는 재화이다.
- ② (나)는 타 상품과 식별하기 위해 사용되는 기호 등에 대한 권리이다.
- ③ (가) 권리의 존속 기간은 (나)보다 길다.
- ④ (가), (나) 권리는 영업상의 우월권이다.
- ⑤ (가) 권리는 개발과 동시에, (나)는 특허청 등록 후 보호받을 수 있다.

12. 다음은 2021년 ××월 ××일 15시 10분 현재 주식 시세표와 공시 내용이다. 이에 대한 설명으로 옳은 것은? [3점]

■ 주식 시세표

2021. ××. ××. 15시 10분 현재(장중) (단위: 원)				
종목	현재가	시가	고가	저가
○○(주)	59,700 전일 대비 ▲100(0.17%)	60,400	61,000	59,700
△△(주)	19,200 전일 대비 ▲200(1.05%)	19,100	20,900	18,700

■ 공시 내용

- ○○(주)는 선풍기 제조 공장 증설을 목적으로 20억 원의 회사채를 발행하였다.
- △△(주)는 운영 자금 조달을 위해 10억 원 규모의 전환사채를 발행하였다.

- ① 15시 10분 현재까지 ○○(주)의 저가는 전일 종가와 동일하다.
- ② 15시 10분 현재까지 ○○(주)의 가격 변동 폭은 △△(주)보다 크다.
- ③ △△(주)가 상한가로 당일 장을 마감하면 20,900원이다.
- ④ ○○(주)는 산업 금융에 속하는 20억 원을 타인 자본으로 조달하였다.
- ⑤ △△(주)의 주가가 전환사채 발행 시점의 주가보다 상승하면 사채에 표시된 이자율이 높아진다.

13. 다음은 A, B국의 2021년 [1월 경상수지 항목]과 [2월 거래 내역]을 나타낸 것이다. 1월 경상수지에 2월 거래를 반영한 2월 말 A, B국의 경상수지 누계에 대한 설명으로 옳은 것만을 <보기>에서 고른 것은? (단, 국제 거래는 A 국과 B 국 사이에서만 이루어진다.) [3점]

[1월 경상수지 항목] (단위: US 억 달러)

구분	A 국	B 국
상품수지	-4	××
서비스수지	××	5
본원소득수지	××	-3
이전소득수지	2	××

- [2월 거래 내역]
- A 국은 B 국에 배당금으로 US 4억 달러 지급
 - A 국은 B 국에 저작권 사용료 US 5억 달러 지급
 - A 국은 B 국에 상품을 수출하고 US 5억 달러 수취
 - A 국은 B 국에 수송 장비 임차료 US 3억 달러 지급

<보기>

- ㄱ. A 국의 서비스수지는 US 10억 달러 적자이다.
- ㄴ. B 국의 경상수지는 흑자이다.
- ㄷ. 이전소득수지는 A 국은 흑자, B 국은 적자이다.
- ㄹ. 본원소득수지는 A 국은 US 4억 달러 적자, B 국은 US 4억 달러 흑자이다.

- ① ㄱ, ㄴ ② ㄱ, ㄷ ③ ㄴ, ㄷ ④ ㄴ, ㄹ ⑤ ㄷ, ㄹ

14. 다음은 ○○(주)의 연도별 판매 가격의 구성에 대한 내용이다. 이에 대한 설명으로 옳은 것만을 <보기>에서 있는 대로 고른 것은? [3점]

○○(주)의 연도별 판매 가격의 구성 (단위: 원)

구분	2019년	2020년
매입 가격	2,000	1,900
매입 운송비	250	200
영업 사원 인건비	250	350
상품 광고료	200	450
이익	300	100

○○(주)는 “2021년 영업비는 2020년과 동일하지만 매입 원가가 2020년 대비 10% 상승하여, 2021년 판매 가격을 2020년 대비 10% 인상합니다.”라고 발표하였다.

<보기>

- ㄱ. 2020년 판매 원가는 2,100원이다.
- ㄴ. 2020년 이폭은 2019년 대비 150원 증가하였다.
- ㄷ. 2021년 이익은 190원이 될 것이다.

- ① ㄱ ② ㄷ ③ ㄱ, ㄴ ④ ㄴ, ㄷ ⑤ ㄱ, ㄴ, ㄷ

15. 다음 A~C 국의 경제 통합 [체결 전]과 [체결 후]의 상황에 대한 설명으로 적절한 것만을 <보기>에서 고른 것은? (단, 수입국은 수입 가격이 가장 낮은 국가로 정하고, 경제 통합 단계는 B. Balassa의 분류에 의한다.) [3점]

[체결 전]

A~C 국은 세탁기의 자체 생산 단가와 수입 가격을 비교하여 무역 여부 및 수입국을 결정하고 있다. A~C 국의 자체 생산 단가와 세탁기의 수입 관세는 다음과 같다.

A~C 국의 자체 생산 단가	A~C 국의 수입 관세
국가	생산 단가
A	US \$100/대
B	US \$90/대
C	US \$80/대

- * 단, '수입 가격 = 생산 단가 + 수입 관세'이다.
- [체결 후]
- A 국과 B 국은 FTA를 체결하여 수입 관세를 즉시 철폐하였다.
 - A 국과 C 국은 관세 동맹 협정을 체결하고 수입 관세를 즉시 철폐하였다.

<보기>

- ㄱ. [체결 전] A~C 국은 모두 세탁기를 자체 생산하게 된다.
- ㄴ. [체결 전] A~C 국의 세탁기 생산 업체들은 비관세 장벽에 의해 보호받고 있다.
- ㄷ. [체결 후] A 국은 C 국으로부터 세탁기를 수입하게 될 것이다.
- ㄹ. [체결 후] A 국과 C 국은 공동 경제 정책을 수립, 집행하게 될 것이다.

- ① ㄱ, ㄴ ② ㄱ, ㄷ ③ ㄴ, ㄷ ④ ㄴ, ㄹ ⑤ ㄷ, ㄹ

4 (상업 경제)

직업탐구 영역

16. 다음 (가), (나)에 나타난 경쟁 매매 방식에 대한 설명으로 옳은 것만을 <보기>에서 고른 것은? [3점]

(가)	○○ 농장은 올해 수확한 수박을 도매 시장에서 중도매인들의 경쟁을 통해 판매하였다.
(나)	△△ 구청은 □□ 관리공사의 전자자산처분시스템을 통해 제시된 입찰 가격 중 최고가에 차량을 매각하였다.

<보기>

- ㄱ. (가)는 최고 가격으로 매매 가격이 결정된다.
- ㄴ. (가)는 구두나 손짓 등으로 가격을 제시한다.
- ㄷ. (나)는 유가증권시장에서 증권을 매매하는 방법이다.
- ㄹ. (가), (나)는 다수의 판매자와 구매자 간 동시 경쟁에 의해 거래된다.

- ① ㄱ, ㄴ ② ㄱ, ㄷ ③ ㄴ, ㄷ ④ ㄴ, ㄹ ⑤ ㄷ, ㄹ

17. 다음은 [무역 이론]과 A, B국의 [상품 1단위 생산에 필요한 노동자 수] 및 [상품 생산 및 교역 조건]을 나타낸 것이다. 이에 대한 설명으로 옳은 것만을 <보기>에서 있는 대로 고른 것은? (단, A, B국만 존재하고, 제시된 자료 외에는 고려하지 않는다.) [3점]

[무역 이론]

(가)	각국은 생산비가 절대적으로 적게 드는 절대 우위에 있는 재화를 특화 생산하여 외국과 상호 교환할 경우 양국에 이익이 발생한다.
(나)	자국에서 생산된 재화와 상대국에서 생산된 재화를 비교하여, 상대적으로 기회비용이 적은 비교 우위에 있는 재화를 특화 생산하여 상호 교환할 경우 양국에 이익이 발생한다.

[상품 1단위 생산에 필요한 노동자 수]

구분	TV	컴퓨터
A국	3	6
B국	9	8

[상품 생산 및 교역 조건]

- 노동이 유일한 생산 요소이고, 노동의 가치는 동일하며, 생산 요소의 국제적 이동은 불가능하다.
- 상품을 특화 생산 후 1:1로 교역하며 무역에 따른 거래 비용은 없다.

<보기>

- ㄱ. (가) 이론에 의하면, A국은 TV, B국은 컴퓨터를 생산한다.
- ㄴ. (나) 이론에 의하면, A국은 컴퓨터 2.33단위, B국은 TV 3단위를 생산할 수 있다.
- ㄷ. (가), (나)는 자유 무역 주의의 이론적 기반이 되었다.

- ① ㄱ ② ㄷ ③ ㄱ, ㄴ ④ ㄴ, ㄷ ⑤ ㄱ, ㄴ, ㄷ

18. 표는 시중 은행에 가입한 예금의 종류 A~C를 특징에 따라 구분한 것이다. A~C에 대한 설명으로 적절한 것만을 <보기>에서 있는 대로 고른 것은? (단, A~C는 정기 예금, 정기 적금, 보통 예금 중 각각 하나에 해당한다.)

	예금의 종류		
특징	A	B	C
저축성 예금이다.	예	예	아니요
매월 정기적으로 일정액을 예금한다.	예	아니요	아니요

<보기>

- ㄱ. B는 C에 비해 입출금이 자유롭다.
- ㄴ. A는 신규 가입 시 만기일을 정하나, C는 정하지 않는다.
- ㄷ. A, B는 C보다 높은 이자를 기대할 수 있다.

- ① ㄱ ② ㄷ ③ ㄱ, ㄴ ④ ㄴ, ㄷ ⑤ ㄱ, ㄴ, ㄷ

[19~20] 다음은 우리나라의 A기업이 수행하고 있는 무역에 대한 내용이다. 물음에 답하시오.

A기업은 러시아의 B기업으로부터 갑 상품을 수입하여 가공하지 않고 원형 그대로 일본의 C기업에 수출하고 있다. 2021년 A기업이 B, C기업과 체결한 수출입 계약 조건은 다음과 같다.

구분	B기업과 체결한 수입 계약	C기업과 체결한 수출 계약
품질 조건	FAQ	FAQ
보험 조건	ICC(C)	ICC(A)
대금 결제 조건	At sight L/C	D/A
가격 조건	FOB Vladivostok	CIF Osaka

19. 위 A기업이 수행한 무역 방식에 대한 설명으로 옳은 것만을 <보기>에서 고른 것은? [3점]

<보기>

- ㄱ. 간접 무역에 속한다.
- ㄴ. 수출액과 수입액의 차액 획득을 목적으로 한다.
- ㄷ. 수출입 물품 대금을 그에 상응하는 수입 또는 수출로 상계한다.
- ㄹ. A~C기업 간 수출입 균형을 유지하기 위한 무역 방식이다.

- ① ㄱ, ㄴ ② ㄱ, ㄷ ③ ㄴ, ㄷ ④ ㄴ, ㄹ ⑤ ㄷ, ㄹ

20. 위 2021년에 체결한 수출입 계약 조건을 A~C기업 입장에서 설명한 것으로 옳은 것은? (단, 가격 조건은 인코텀즈 2010에 의한다.) [3점]

- ① 피보험 목적물의 위험 담보 범위는 A기업이 수입할 때보다 수출할 때 더 좁다.
- ② B기업은 수출할 때 해상 운송 및 해상 보험 계약을 체결한다.
- ③ C기업은 수입할 때 통명에 의한 품질 조건을 적용한다.
- ④ 대금 회수 위험은 B기업이 수출할 때보다 A기업이 수출할 때 더 낮다.
- ⑤ B기업이 수출할 때와 A기업이 수출할 때 물품에 대한 위험 분기점은 수출국의 선적항의 본선상으로 동일하다.

*** 확인 사항**

- 답안지의 해당란에 필요한 내용을 정확히 기입(표기)했는지 확인하시오.