

제48회 (社)韓國語文會 漢字指導師資格檢定 問題紙

## 漢字指導師 高級

施行日：2019年 06月 01日(土)

성명		감독 확인	
수험 번호			

### ※ 유의 사항

- ▶ 시험 시간은 90분입니다.
- ▶ 시험 문항은 총 150문항입니다.
- ▶ 지원 등급과 문제지의 등급이 같은지 확인하십시오.
- ▶ 답안지 작성은 검정색 필기구를 사용하십시오.
- ▶ 답안 수정은 두 줄을 긋고 다시 작성하십시오.
- ▶ 시험 시작과 종료는 감독위원의 지시를 따르십시오.
- ▶ 시험 종료 후 문제지와 답안지를 모두 감독위원에게 제출하십시오.



社團法人 韓國語文會

[漢字學 理論]

※ 다음 물음에 답하시오.

[ 1 ] 다음은 漢字의 기원과 관련한 학설에 대한 설명이다. 이 설명이 가리키는 학설에 해당하는 것은?

전설에 의하면 고대 黃帝의 史官이라는 이 사람이 위로는 별의 둥글고 굽은 형세를 관찰하고 아래로는 거북의 등껍데기 모양과 새 발자국의 모양을 살펴, 아름다운 것들을 널리 모아 처음으로 글자를 만들었다고 한다.

- ① 河圖洛書說    ② 八卦說    ③ 倉頡<sup>창힐</sup>造字說    ④ 結繩說

[ 2 ] 갑골문을 漢字의 최초 형태로 규정할 수 없는 이유로 적절하지 않은 것은?

- ① 갑골문에는 본디 ‘구름’을 나타낸 문자인 ‘云’이 ‘말하다’라는 의미로 사용되고 있다.
- ② 갑골문에는 ‘河’ 따위의 발달된 문자 형식인 形聲문자가 많이 보인다.
- ③ 갑골문에는 새를 본 떠 만든 ‘鳥’자의 그림에 가까운 모양이 보인다.
- ④ 갑골문은 상형문자인 ‘鳳’의 고자를 ‘바람(風)’의 뜻으로 假借하여 쓰고 있다.

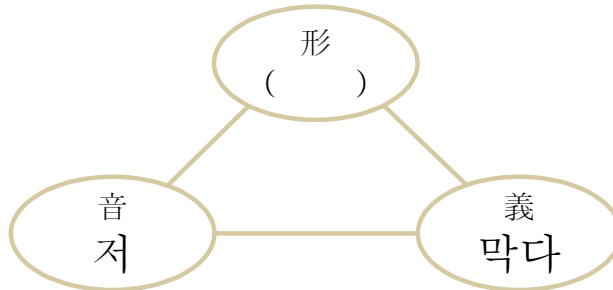
[ 3 ] 다음은 漢字의 한반도 전래와 정착에 대한 설명이다. 밑줄 친 ( )에 들어갈 말을 <보기>에서 고르시오.

居西干 따위는 우리말 고유어를 漢字의 음만 빌어 쓴 것이다. 이처럼 音讀을 하면서도 漢字의 뜻과는 무관하게 우리말을 적은 글자를 ( )이라 한다. 이는 삼국시대 초기 등의 인명과 지명 기록 등에서 확인된다.

---

<보기>    ① 音讀字    ② 音假字    ③ 訓讀字    ④ 訓假字

[ 4 ] 다음은 漢字 구성의 3요소를 지도하기 위하여 그 체계를 도식화한 것이다. ( ) 안에 들어갈 漢字를 쓰시오.



[ 5 ] 다음의 ( ) 안에 들어갈 漢字로 적절한 것은?

불화변에 音을 나타낸 글자 ( )가 합하여 이루어진 모양으로, 음은 ‘련’이고, 뜻은 ‘달구다’이다.

- ① 束    ② 連    ③ 蓼    ④ 葬

※ 六書에 대한 다음의 설명을 읽고 물음에 답하시오.

뜻을 나타내는 漢字와 소리를 나타내는 漢字를 결합하여 만들어진 글자이다. 이미 있는 글자를 활용하여 뜻과 소리를 배정하는 데서 매우 쉬운 방법이었으므로 대부분의 漢字는 바로 이 (㉠)의 원리에 의하여 만들어 졌다.

[ 6 ] ㉠에 들어갈 말로 적절한 것은?

- ① 상형    ② 지사    ③ 형성    ④ 회의

[ 7 ] ㉠에 해당하는 사례로 적절한 것은?

- ① 戈는 자루가 길고, 날 부분에 가지가 있는 창의 모양을 본뜬 글자이다.
- ② 刃은 칼에 날이 서 있는 모습을 나타낸 데서, '칼날'의 뜻이다.
- ③ 雇는 ‘戶’와 ‘隹’의 합자로, 대개 남의 집 일을 해주며 철새처럼 잠시 머물러 산다는 데서, '품을 팔다'의 뜻으로 쓰이게 되었다 한다.
- ④ 得은 ‘彳’과 ‘貝’와 ‘寸’의 합자로, 재물을 손에 쥐는 동작을 나타낸다.

※ 다음과 같이 漢字 字形의 변천을 보인 漢字를 정자로 쓰시오.

	갑골	금문	전서
[ 8 ]			
[ 9 ]			
[10]			

※ 다음 漢字의 正字는 略字나 俗字로, 略字나 俗字는 正字로 바꾸어 쓰시오.

- [11] 藍                      [12] 湾                      [13] 峽  
 [14] 浬                      [15] 織

※ 다음 설명에 해당하는 漢字 정자를 쓰시오.

- |      |    |    |        |  |
|------|----|----|--------|--|
|      | 갑골 | 금문 | 해서     |  |
| [16] |    |    | (    ) | 갑골은 땅이 녹아 아지랑이가 피어 오르는 것을 흙과 벌레로 표현하여 '눅다'라는 뜻을 나타낸다. 금문과 전서는 흙이 세발췌로 변형되었다. |
|      | 금문 | 전서 | 해서     |  |
| [17] |    |    | (    ) | 금문은 꼬리를 붙잡은 손의 형상이고, 전서는 간다는 개념을 추가하였다.                                      |
|      | 금문 | 전서 | 해서     |  |
| [18] |    |    | (    ) | 눈(얼굴)이 다치는 것을 막아주는 방어용 무기를 뜻하는 글자이다.   |

※ 다음 漢字의 訓과 音을 쓰시오.

- [19] 窳                      [20] 樵                      [21] 淘  
 [22] 捰                      [23] 蠢

※ 다음 訓音에 맞는 漢字를 쓰시오.

- [24] 맺을 체                      [25] 달아날 추                      [26] 드러날 창  
 [27] 꽃을 삼                      [28] 갖풀 교

※ 一字多音字 지도를 위한 다음 표의 ( ) 안에 알맞은 訓과 音을 쓰시오.

한자	훈음	용례
什	열사람 십	什長
	[29](                      )	什具
佚	[30](                      )	佚遊
	[31](                      )	佚蕩

※ 다음 ( ) 안에 뜻이 비슷한 漢字를 써서 단어를 만드시오.

- [32] 苛(                      )                      [33] (                      ) 塹  
 [34] 訛(                      )                      [35] (                      ) 膏

[36] 의미상의 연관 관계가 類義結合字라고 볼 수 없는 것은?

- ① 遷至                      ② 支撐                      ③ 諂諛                      ④ 匕箸

※ 다음 ( ) 안에 뜻이 반대되는 漢字를 써서 단어를 만드시오.

- [37] 爺 ↔ (                      )                      [38] 糞 ↔ (                      )  
 [39] (                      ) ↔ 雄                      [40] (                      ) ↔ 淡

[41] 의미상의 연관 관계가 反義結合字로 볼 수 없는 것은?


- ① 舅甥                      ② 梳櫛                      ③ 嫁娶                      ④ 拮抗

[42] 한자 자획과 명칭이 바르지 않은 것은?

- ① ㄱ : 오른점                      ② ㄴ : 굽은갈고리                      ③ ㄹ : 누운지게다리                      ④ ㄷ : 치킴

[43] 필순 지도가 바르지 않은 것은?

- ① ‘考’의 다섯 번째 획은 ‘ㄴ’이다.
- ② ‘勿’의 두 번째 획은 ‘ㄱ’이다.
- ③ ‘乃’의 두 번째 획은 ‘ㄴ’이다.
- ④ ‘之’의 네 번째 획은 ‘ㄴ’이다.

[44] “”의 진하게 표시한 획은 몇 번째 획인지 숫자로 쓰시오.

[45] 字典의 부수검자색인 사용법 지도에 대한 다음 설명의 ( ) 안에 알맞은 부수와 획수를 쓰시오.

“翳”자를 字典에서 찾으려면, 部首색인 ( )부의 ( )劃 한자들 중에서 찾는다.

[46] 部首 지도에 대한 설명으로 바르지 않은 것은?

- ① 芻의 부수는 ‘艸’이고 ‘식물’의 개념을 내포한다.
- ② 裡의 부수는 ‘衣’이고 ‘옷’의 개념을 내포한다.
- ③ 明의 부수는 ‘月’이고, ‘달’의 개념을 내포한다.
- ④ 戎의 부수는 ‘戈’이고 ‘무기’의 개념을 내포한다.

[47] 部首의 명칭이 바르지 않은 것은?

- ① 𠂆 : 필발머리                      ② 尢 : 절름발이우
- ③ 厶 : 마늘모                        ④ 冫 : 민갓머리

※ 다음 漢字의 部首를 쓰시오.

[48] 龕

[49] 尙

[50] 黎

[漢字語彙 教育論]

[51] 漢字語 ‘吹螺’의 짜임은?

- ① 상대 구조    ② 술목 구조    ③ 유의 구조    ④ 술보 구조

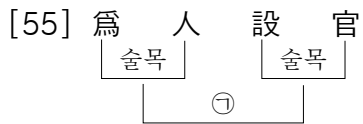
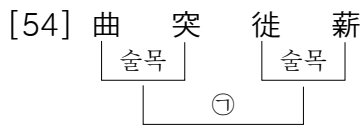
[52] ‘微瀾’과 漢字語의 짜임이 같은 것은?

- ① 直截    ② 滌暑    ③ 牡瓦    ④ 跆拳道

[53] 漢字語의 구조가 나머지와 다른 것은?

- ① 掉尾    ② 斑馬    ③ 碎身    ④ 玩味

※ 다음은 漢字語의 짜임을 분석한 것이다. ㉠에 해당하는 구조를 쓰시오.



※ 漢字語의 짜임과 풀이 방법을 고려하여 다음 漢字語를 풀이하시오.

[56] 孵 卵  
    └───┘  
    ▲

[57] 重 = 疊

[58] 鵲 報  
    └───┘  
    ▲

※ 다음 밑줄 친 단어가 본래 漢字語이면 ○, 본래 固有語이면 ×로 표시하시오.

[59] 축구 경기에서 문지기(門直이)의 중요성을 일깨운 한 판이었다.

[60] 갑자기 큰 바람이 일면서 상대방 화살이 과녁(貫革)을 빗나갔다.

※ 다음 밑줄 친 단어에 해당하는 순우리말 내지 순화된 말을 쓰시오.

[61] 무리하게 일한 탓인지 어깨에 심한 疼痛을 느꼈다.

[62] 오랜만에 만난 두 사람은 舐戲에 시간 가는 줄 몰랐다.

※ 轉義語와 관련한 다음의 글을 읽고 물음에 답하십시오.

壘斷이라는 말은 『孟子』에서 유래한 말이다. 글자 그대로의 뜻은 (㉠)이다. 옛날 어떤 천한 사람이 높이 솟은 언덕에 올라 시장의 상황을 한눈에 살펴, 시장의 이익을 그물질하듯 독점하였다는 데서 (㉡)의 뜻으로 轉義되어 쓰이게 되었다.

[63] 윗글 가운데 ㉠에 들어갈 적절한 말이 나와 있다. 이를 찾아 쓰시오.

[64] ㉡에 들어갈 적절한 말을 쓰시오.

※ 물음에 답하십시오.

[65] 원뜻은 ‘먼지를 뒤집어쓴다.’의 뜻인데, ‘임금이 난리를 피하여 안전한 곳으로 떠남’의 뜻으로 옮기어 쓰이는 2음절 漢字語를 漢字로 쓰시오.

[66] 다음 중 사람의 ‘나이’와 관련된 말이라 보기 어려운 것은?

- ① 凍梨    ② 旣望    ③ 青春    ④ 古稀

※ 다음 漢字語 중 類義語끼리 연결된 것이 아닌 것을 고르시오.

[67] ① 可憐 - 惻隱                      ② 論劾 - 彈駁  
③ 詰問 - 問責                        ④ 棟箭 - 長箭

[68] ① 給水船 - 水槽船                  ② 民聲函 - 輿論函  
③ 間於齊楚 - 鯨戰蝦死            ④ 南橘北枳 - 南船北馬



※ 다음 (A)와 (B)가 類義語가 되도록 ( ) 안에 알맞은 漢字를 쓰시오.

- |           |   |          |
|-----------|---|----------|
| (A)       |   | (B)      |
| [69] 愚書   | - | 愚( )     |
| [70] 姑息策  | - | 彌( )策    |
| [71] 南柯一夢 | - | ( )( )一吹 |

※ 다음 漢字語 중 反意語나 相對語끼리 연결된 것이 아닌 것을 고르시오.

- |                  |               |
|------------------|---------------|
| [72] ① 揭揚 ↔ 下旗   | ② 潑刺 ↔ 陰鬱     |
| ③ 放縱 ↔ 恣擅        | ④ 扶桑 ↔ 昧谷     |
| [73] ① 避妊法 ↔ 胞胎法 | ② 紡錘形 ↔ 流線型   |
| ③ 剛毅木訥 ↔ 巧言令色    | ④ 近墨者黑 ↔ 麻中之蓬 |

※ 다음 (A)와 (B)가 反意語나 相對語가 되도록 ( ) 안에 알맞은 漢字를 쓰시오.

- |           |            |
|-----------|------------|
| (A)       | (B)        |
| [74] 樂天   | ↔ ( )世     |
| [75] 販賣者  | ↔ ( )買者    |
| [76] 蒲柳之質 | ↔ ( )( )之質 |

※ 다음 同音異義語를 뜻에 맞게 구별하여 ( ) 안에 알맞은 漢字를 쓰시오.

- 반주 [77] ( ) : 배반하여 도망함.
- [78] ( ) : 연주를 돕기 위하여 옆에서 다른 악기를 연주함.

※ 다음 漢字語의 同音語이면서 제시된 뜻을 가진 漢字語를 ( ) 안에 漢字로 쓰시오. (단, 장단음 차이는 무시함.)

- [79] 膳賜 - ( ) 불교에서 선종의 법리에 통달한 승려를 이룸.  
[80] 仔詳 - ( ) 칼 따위의 날카로운 것에 찔려서 입은 상처.  
[81] 豪氣 - ( ) 좋은 기회.

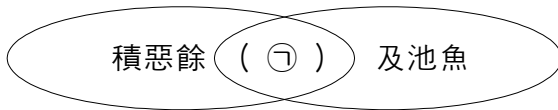
※ 다음 ( ) 안에 알맞은 漢字를 써넣어 제시된 뜻풀이에 부합하는 四字成語를 완성하시오.

[82] 擧( )不定 : 바둑돌을 들고 놓을 곳을 정하지 못함. 확고한 주관이 없거나 계획이 수시로 바뀜.

[83] 臨渴( )井 : 목이 말라야 우물을 팠, 준비 없이 있다가 일을 당하여 허둥지둥 서두름.

[84] ( )淵羨魚 : 물가에서 고기만 부러워함. 헛된 욕심만 부리기보다는 바라는 바를 이루기 위하여 실천하고 노력하는 것이 중요함.

[85] ㉠에 공통으로 들어갈 漢字를 써 넣어 四字成語를 완성하시오.



[86] 제시한 설명에 맞는 고사성어가 되도록 ( ) 안에 알맞은 漢字로 쓰시오.

- ( ) ( ) 戀雲    (ㄱ) 겉뜻 : 새장에 갇힌 새가 구름을 그리워함.
- (ㄴ) 속뜻 : 속박당한 몸이 자유를 그리워함.

※ 다음 속담을 옮기었거나 뜻이 상통하는 성어를 쓰시오.

[87] 자는 범 코 찌르기.

[88] 정성이 지극하면 하늘도 움직인다.

※ 다음 한자말과 뜻이 상통하는 속담을 쓰시오.

[89] 賊反荷杖

[90] 十匙一飯

※ 다음 밑줄 친 어휘의 漢字 표기가 잘못된 것을 찾아 바르게 고쳐 쓰시오.

[91] 충주 동학군 1만여 명은 ①大砲를 쏘면서 달려드는 ②倭軍과 싸워 ③大捷을 거두었다고 한다. 한편 안동과 예안 사이에는 이용호라는 자가 나타나 ④昌義한다는 소문을 퍼뜨려 영남 일대에 소동이 일어났다.

[92] 옛날 바보 사위가 있어 처음으로 ①妻家에 다니러 가게 되었다. ②杖人앞에 망신을 할가 싶어 그 처가 가르치는 말이 “③陰囊에 줄을 매어 줄 터이니 내가 그 줄을 한번 다리거든 진지 잡수십시오 하고, 두 번 다리거든 담배를 넣어서 ④煙草잡수십시오 하고 권하십시오.”하였다.

[93] 그 마을에는 큰 뱀이 있어 촌민들이 매년 처녀 한 사람씩을 그 大蛇에게 ①犧牲하지 아니하지 못하였다. 그럴지 아니하면 ②洞內에 ③災變이 생기고 大蛇로 인하여 ④人畜이 상하였다.

※ 다음 제시된 문장의 밑줄 친 漢字語를 漢字(正字)로 쓰시오.

○ 가만히 생각하여 보면 세상에 [94]저술을 낸다는 것은 [95]상당한 자신이 있든지 또는 무지하든지 그럴지 않으면 騷肆<sub>서사</sub>나 사회에 못 견디게 졸리어 서든지 또는 자기 자신이 무엇에 [96]궁해서든지 [97]대개 이 네 가지 [98]경우에 속할 것이다. 내가 이 변변하지 못한 책을 내는 것은 [99]결코 전자의 이유에 속하는 것은 아니요 확실히 후자의 [100]복합이유에 속하는 모양이다. (손진태 한국민족설화의연구 발문에서)

[國語와 漢字]

※ 다음 漢字語의 독음을 한글맞춤법에 맞게 쓰시오.

- [101] 贅瘤
- [102] 垢穢
- [103] 賄賂
- [104] 娑婆
- [105] 阻隘

※ 다음 중 첫소리가 長音으로 발음되는 것을 고르시오.

- [106] ① 飼料            ② 史料
- [107] ① 與信            ② 女神
- [108] ① 弔喪            ② 祖上
- [109] ① 寒食            ② 韓食
- [110] ① 娘子            ② 狼藉

※ 다음 중 한글 맞춤법의 두음법칙을 적용받지 않는 것은?

- [111] ① 撚斷            ② 撓折            ③ 囊刀            ④ 匿名
- [112] ① 涅槃            ② 捏造            ③ 懶惰            ④ 駱駝

[113] 두음법칙에 유념하여 ‘年年歲歲’의 讀音을 한글 맞춤법에 맞게 쓰시오.

※ 다음 지문을 참고하고 밑줄 친 漢字語의 讀音을 한글 맞춤법의 속음 규정에 맞게 쓰시오.

- [114] 제주도 漢拏山에 오르다.
- [115] 둘 사이에 끼어 입장이 매우 困難하였다.
- [116] 제국 군인들의 무자비한 殺戮에 대한 증언이 있었다.

※ 사이시옷의 유무에 주의하여 다음 漢字語의 讀音을 쓰시오.

[117] 貫家

[118] 退字

※ 다음 밑줄 친 疊語의 讀音을 한글 맞춤법에 맞게 쓰시오.

[119] 類類相從으로 몰락양반들이 마을을 이루었다.

[120] 물 흐르는 소리 따위를 나타내는 말로 瀝瀝이 있다.

※ 다음 문장의 밑줄 친 한자어는 표준어가 아니다. 그에서 나왔거나 그의 원어인 표준어를 한글로 쓰시오.

[121] 아버지는 佐飯고등어를 좋아하셨다.

[122] 오늘의 안건을 大總 정리하였습니다.

[123] 나이가 들면 主着이 없어진다는 말이 있다. 궤변일지는 몰라도 소통이나 융화 능력이 좋아진다는 말은 아닐까 생각해 본다.

※ 一字多音字에 유의하여 제시한 漢字語의 讀音을 쓰시오.

- 膾炙 : 회자
- 炙 [124] 蒜炙 : (       )
- 串 [125] 串柿 : (       )
- 串 [126] 甲串 : (       )

## [漢字 教授-學習 方法論]

※ 한자교육과 관련한 다음 글의 밑줄 친 漢字語를 漢字로 쓰시오.

우리의 문자언어에서의 한 문제가 한국어를 한글로만 [127]표기하고 한글만을 문자로 교육하고 있다는 데 있음은 다시 말할 필요도 없다. 한글은 한국어의 음성[128]부호로 창제된 것이라 한글만으로도 한국어는 물론 그 소리를 완전하게 표기할 수 있다. 그러나 한국어는 그 음성의 부호화만으로 문자언어의 기능을 기대할 수 있는 언어가 아니다.

※ 표기에서 漢字와 한글이 공존하고 있는 다음 글을 읽고 물음에 답하시오.

옛날 어떤 靑개구리가 있었다. 그는 不孝한 子㉠息이었다. 어머니가 東으로 가라면 그는 반드시 西로 가고 어머니가 山으로 가서 놀라고 하면 그는 반드시 물가로 가서 놀았다. 어머니의 말을 한 번도 들은 적은 없었다. 靑개구리의 어머니는 ㉡臨終에 이러한 遺言을 하였다. “내가 죽거든 부데 山일랑 묻지 말고 江가에 묻어다오.” 이 말은 實상인즉 山에 묻히고 싶다는 意味이었다.

[129] ㉠과 같은 뜻으로 쓰였다고 볼 수 있는 것은?

- ① 憩息    ② 消息    ③ 賢息    ④ 取息

[130] ㉡의 뜻을 쓰시오.

[131] 다음 중 국제사회와 漢字에 관한 설명으로 적절하지 않은 것은?

- ① 일본은 상용한자 약 2천여 자를 정하여 활용하고 있다.  
 ② 싱가포르의 영어를 공용어로 사용하지만 한자도 여전히 쓰고 있다.  
 ③ 대만은 전통 한자를 여전히 살려 쓰는 나라 가운데 하나다.  
 ④ 베트남은 한자문화권에 속했던 나라가 아니어서 한자는 쓰이지 않는다.

[132] 漢字의 구성 성분이 지닌 언어학적 특징이나 뜻을 지도하기 위한 다음 설명 중 적절하지 않은 것은?

- ① ‘卍’은 ‘臼’의 모습으로도 나타나며, 왼손과 오른손의 마주하고 있는 두 손을 나타내는데, ‘共, 具, 學, 興’ 등에서 모두 양손과 관련된 뜻이 해당 글자의 의미 형성에 기능하고 있음을 볼 수 있다.
- ② ‘八’은 독립 글자로도 쓰이는데, ‘公, 半, 平, 分’ 등에서 여덟 개라는 뜻을 보이고, 해당 글자의 소리를 규정하는 역할도 하고 있음을 볼 수 있다.
- ③ ‘大’는 독립글자로도 쓰이는데, 본디 양팔을 벌리고 서 있는 다 자란 사람을 보인 글자로, ‘立, 天, 夫, 交’ 등에서 그 의미 형성과 관련하여 사람이 기능하고 있음을 볼 수 있다.
- ④ ‘止’는 독립글자로도 쓰이지만 본디 사람의 발뒤꿈치, 발가락, 발바닥 따위의 모습을 본뜬 글자로, ‘正, 步, 武, 足’ 등에 보이는 ‘止’는 모두 발과 관련된 뜻이 해당 글자의 의미 형성에 기능하고 있음을 볼 수 있다.

[133] 다음 중 초등학교 한자 교육의 성취기준으로 적절하지 않은 것은?

- ① 한자의 훈과 음을 알고 필순에 맞게 쓴다.
- ② 한자어의 뜻을 익힌다.
- ③ 한자어구를 익혀 언어생활에 적용한다.
- ④ 중국어 학습 기초 단계로 병음을 이해하도록 한다.

[134] 초등학교 한자 교수-학습 설계 시 고려할 사항과 거리가 먼 것은?

- ① 중·고등학교 한문 교과와의 연계
- ② 학습 교재의 다른 단원과의 연계성
- ③ 실생활에서의 활용도
- ④ 학습 놀이 활동의 적용 효과

[135] 초등학생에게 漢字語를 지도하는 방법으로 적절하지 않은 것은?

- ① 漢字의 자원과 뜻을 설명하고, 그 漢字가 활용된 漢字語를 소개한다.
- ② 漢字로 된 모든 漢字語는 무조건 漢字로 익히도록 유도한다.
- ③ 글자와 단어를 놀이 활동 등으로 재밋게 익힐 수 있도록 배려한다.
- ④ 漢字語의 의미를 구성 漢字의 뜻을 통해 유추해보도록 이끈다.

※ 다음<136-138> 각 질문에 대해 <보기>에서 맞는 것을 고르시오.

<보 기>

- ① 도입 단계    ② 훈음 단계    ③ 조어 단계    ④ 적용 단계

[136] 앞 시간에 학습한 한자를 상기시키고 본시 목표를 확인하며 학습의 동기를 유발하는 활동을 하는 단계는?

[137] 한자어를 이용해서 짧은 글을 짓는다거나, 신문이나 교과서의 문장에서 학습한 한자어를 찾아 스크랩을 하는 등의 활동을 하는 단계는?

[138] ‘한자어 만들기’와 ‘한자어의 의미 알기’ 활동으로 수행되는 단계는?

[139] 다음 중 漢字의 훈·음 익히기 과정에서 수행할 수 있는 활동으로 적절하지 않은 것은?

- ① 학습한 한자를 대상으로 일부분을 가리고 제시하여, 무슨 글자인지 알아맞히도록 한다.
- ② 이미 배운 글자를 카드로 제시하고, 그 훈과 음을 읽도록 한다.
- ③ 그림이나 동영상 등을 활용하여 한자의 모양이나 뜻 따위의 이해를 돕는다.
- ④ 학습한 한자와 연계하여 쉬운 한자어를 제시, 그 의미를 이해하도록 한다.



[140] 漢字 지도의 훈음 단계 중 ‘훈·음 익히기’ 과정에서 유의해야 할 점으로 적절하지 않은 것은?

- ① 공책을 이용하여 배운 한자와 훈음을 반복적으로 써서 잊지 않도록 하는 것이 중요하다.
- ② 학습할 때, 놀이나 게임 활동을 통해 반복 학습으로 인한 지루함을 없애는 것이 좋다.
- ③ 한자 카드를 늘어놓고, 교사가 말하는 한자카드를 빨리 집기 따위의 활동을 할 수 있다.
- ④ 한자 쓰기는 예쁘고 빠르게 쓰는 연습을 할 수 있도록 필순 지도가 이루어진 직후에 실시하는 것이 좋다.

[141] 다음 중 漢字의 字形 지도가 잘못된 것은?

- ① ‘胃’에는 발과 달 모양이 보인다.
- ② ‘芙’에는 풀의 모습이 보인다.
- ③ ‘癖’에는 병이나 고치기 어려운 버릇을 뜻하는 글자가 보인다.
- ④ ‘罫’에는 그물 줄과 점괘의 갈라진 금과 관련된 글자가 보인다.

[142] 다음 중 漢字의 구성 요소에 ‘손(手)’의 개념이 포함되어 있지 않은 것은?

- ① 友      ② 在      ③ 父      ④ 寸

※ 다음 문장의 밑줄 친 부분에서 떠올릴 수 있는 2음절 漢字語를 漢字로 쓰시오.

[143] 터져 나오는 웃음을 겨우 참았다.

[144] 상대를 업신여기고 깡보는 언행을 해서는 아니 된다.

[145] 어부들이 낚싯배를 타고 먼 바다로 나갔다.

※ 다음은 서로 모양이 비슷하여 혼동하기 쉬운 漢字에 대한 용례이다. 밑줄 친 부분에 알맞은 것을 고르시오.

[146] 순자리 나간 서방님이 십 년 만에 돌아왔다.

- ① 戌      ② 戊      ③ 戌      ④ 成

※ 비교·분석하기 방법으로 學習 漢字를 확장하기 위한 다음 표를 보고 물음에 답하시오.

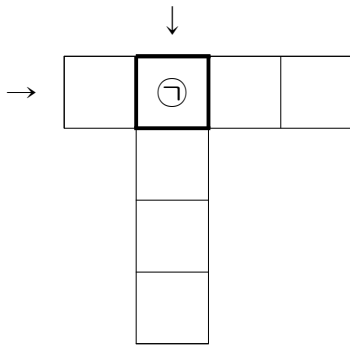
毌	+ 貝 =	貫	貫㉠ <u>철</u>
𠂔		賢	賢淑
所		質	資質
尙		賞	賞罰
支		敗	㉡ <u>敗北</u>

[147] 밑줄 친 ㉠을 漢字 正字로 쓰시오.

[148] 밑줄 친 ㉡의 독음을 쓰시오.

※ 漢字語를 구성하는 漢字를 정확히 아는지를 평가하기 위한 다음 문항지에 대한 물음에 답하시오.

[149] 화살표 방향으로 성어를 만들 때 ㉠에 들어갈 漢字를 쓰시오.



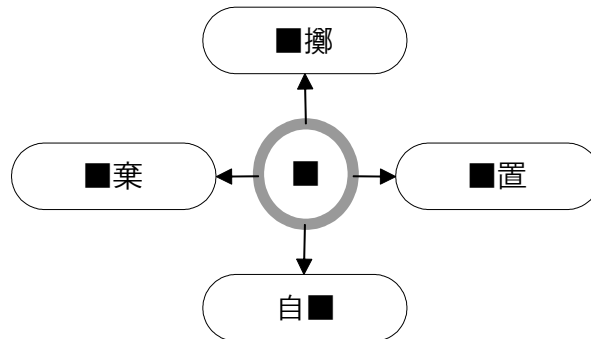
<가로 열쇠>

서당에서 기르는 개가 계속하여 글 읽는 소리를 들으면 풍월을 읊음. 한 분야에서 오래되면 노력하지 않아도 얼마간의 경험과 지식을 지니게 됨.

<세로 열쇠>

담비 꼬리가 모자라 개의 꼬리로 이음. 벼슬을 함부로 줌. 훌륭한 것 뒤에 보잘것없는 것이 뒤따름.

[150] 화살표 방향으로 漢字語를 만들 때 ■ 안에 들어갈 漢字를 쓰시오.



♣ 수고하셨습니다.

수험번호 □□□□□□□□□□□□

성명 □□□□□

생년월일 □□□□□□□□

※ 유성 싸인펜, 붉은색 필기구 사용 불가.

※ 답안지는 컴퓨터로 처리되므로 구기거나 더럽히지 마시고, 정답 칸 안에만 쓰십시오.

글씨가 채점란으로 들어오면 오답처리가 됩니다.

제47회 한자지도사자격검정시험 **고급** 답안지(1)

답안란		채점란		답안란		채점란		답안란		채점란	
번호	정답	1점	2점	번호	정답	1점	2점	번호	정답	1점	2점
1	③			24	締			47	②		
2	③			25	趨			48	黽		
3	②			26	彰			49	卜		
4	沮			27	挿			50	黍		
5	①			28	膠			51	②		
6	③			29	세간 집			52	③		
7	③			30	편안 일			53	②		
8	而			31	질탕 질			54	대등/병렬		
9	寅			32	虐			55	수식/부술		
10	卯			33	坑			56	알에서 갠. 알을 갠.		
11	藍			34	謬			57	겹침. 포개어짐.		
12	灣			35	脂			58	까치의 지저귀(소식)/길조		
13	峽			36	④			59	○		
14	壹			37	孃			60	○		
15	織			38	尿			61	수수/아픔		
16	融			39	雌			62	겨루기/씨름		
17	逮			40	濃			63	높이 솟은 언덕		
18	盾			41	②			64	이익이나 권력 따위를 독점함		
19	군색할 군			42	①			65	蒙塵		
20	나무할 초			43	①			66	②		
21	쌀일 도			44	3			67	④		
22	비웃을 치			45	羽, 8			68	④		
23	꾸물거릴 준			46	③			69	札		
감독위원		채점위원(1)		채점위원(2)		채점위원(3)					
(서명)		(득점)	(서명)	(득점)	(서명)	(득점)	(서명)				

※ 본 답안지는 컴퓨터로 처리되므로 구겨지거나 더럽혀지지 않도록 조심하시고 글씨를 칸 안에 또박또박 쓰십시오.

제47회 한자지도사자격검정시험 **고급** 답안지(2)

답안란		채점란		답안란		채점란		답안란		채점란	
번호	정답	1점	2점	번호	정답	1점	2점	번호	정답	1점	2점
70	縫			97	大概			124	산적		
71	榮枯			98	境遇			125	관시		
72	③			99	決			126	갑곶		
73	②			100	複合			127	表記		
74	厭			101	체류			128	符號		
75	購			102	구예			129	③		
76	松柏			103	회로			130	죽음을 맞이함.		
77	叛走			104	사바			131	④		
78	伴奏			105	조애			132	②		
79	禪師			106	②			133	④		
80	刺傷			107	①			134	①		
81	好機			108	①			135	②		
82	棋			109	②			136	①		
83	掘			110	②			137	④		
84	臨			111	③			138	③		
85	殃			112	②			139	④		
86	籠鳥			113	연년세세			140	①		
87	宿虎衝鼻			114	한라산			141	①		
88	至誠感天			115	곤란			142	②		
89	도둑이 매를 든다.			116	살육			143	僅僅		
90	열의 한 술 밥이 한 그릇 푼푼하다.			117	세가			144	蔑視/侮蔑		
91	唱(倡)義			118	퇴자/퇴짜			145	釣船		
92	丈人			119	유유			146	③		
93	人畜			120	역력			147	徹		
94	著述			121	자반			148	패배		
95	相當			122	대충			149	狗		
96	窮			123	주책			150	抛		