

# 사회탐구 영역(경제)

제 4 교시

성명

수험 번호

3

제 [ ] 선택

1

1. 갑, 을의 주장에 대한 설명으로 가장 적절한 것은?



정부의 시장 개입에 대해 어떻게 생각하시나요?

사회자

정부의 시장 개입은 효율적인 자원 배분을 방해할 뿐이므로 최소한에 그쳐야 합니다.



갑

시장 가격 기구만으로는 자원 배분의 효율성이 달성되지 않습니다. 그러므로 정부의 적극적인 시장 개입이 필요합니다.



을

- ① 갑은 정부 실패를 우려하고 있다.
- ② 을은 공기업 민영화 정책에 찬성할 것이다.
- ③ 갑은 을과 달리 독점 규제 강화 정책에 찬성할 것이다.
- ④ 을은 갑보다 '보이지 않는 손'의 기능을 신뢰한다.
- ⑤ 을은 갑보다 민간 경제 주체의 자율성을 중시할 것이다.

2. 다음에 나타난 X재 시장의 변화에 대한 설명으로 가장 적절한 것은?

감염병 치료제인 X재에 대해 특허권을 보유하고 있던 ○○사는 특허 기간이 만료되자, 독점 판매하던 X재의 가격을 인하하였다. 많은 제약 회사가 X재를 공급하게 되면서 기존의 높은 가격 수준에서는 X재가 판매되지 않을 것으로 판단했기 때문이다.

- ① 공공재 부족 문제가 해결되었다.
- ② 창출한 이윤을 사회에 환원하는 기업이 늘어났다.
- ③ 자유로운 경쟁이 제한되어 자원 배분이 왜곡되었다.
- ④ 공유 자원에 대한 소유권 부여로 자원 고갈 문제가 개선되었다.
- ⑤ 새로운 공급자의 시장 진입으로 기존 공급자의 시장 지배력이 약해졌다.

3. 그림은 원격 수업 장면을 나타낸다. 탐구 과제를 옹게 수행한 학생만을 고른 것은? [3점]

온라인 학습 공간

경제 선생님 ○○월 ○○일

탐구 과제: 수요·공급 변동 요인의 사례를 찾고, 사례로 인해 나타나는 수요·공급의 변동을 분석하세요.

<p># 학생 갑</p> <ul style="list-style-type: none"> <li>○ 사례: 일회용품인 A재의 소비자 선호가 감소하였다.</li> <li>○ 분석: A재의 수요 증가</li> </ul>	<p># 학생 을</p> <ul style="list-style-type: none"> <li>○ 사례: 기호식품인 B재의 대체재 가격이 하락하였다.</li> <li>○ 분석: B재의 수요 감소</li> </ul>
<p># 학생 병</p> <ul style="list-style-type: none"> <li>○ 사례: 위생용품인 C재의 생산자 수가 감소하였다.</li> <li>○ 분석: C재의 공급 감소</li> </ul>	<p># 학생 정</p> <ul style="list-style-type: none"> <li>○ 사례: 전자기기인 D재의 원자재 가격이 상승하였다.</li> <li>○ 분석: D재의 공급 증가</li> </ul>

- ① 갑, 을    ② 갑, 병    ③ 을, 병    ④ 을, 정    ⑤ 병, 정

4. 밑줄 친 ㉠ ~ ㉣에 나타나는 기본 경제 문제에 대한 옳은 설명만을 <보기>에서 고른 것은?

○○항공은 해외 노선 운영의 수익성이 악화됨에 따라 ㉠ 해외 노선을 국내 노선으로 변경할지를 고려하고 있다. 또한 ㉡ 발권 업무 담당 직원 수를 줄이고 무인 발권기를 도입할지를 검토 중이다. 더불어 ㉢ 경영진의 성과급을 삭감하고 조종사들의 비행 수당을 보전해줄지를 논의하고 있다.

< 보기 >

- ㄱ. ㉠에는 분배 방식을 결정하는 경제 문제가 나타난다.
- ㄴ. ㉡에는 '어떻게 생산할 것인가?'에 관한 경제 문제가 나타난다.
- ㄷ. ㉠과 ㉢에 나타나는 경제 문제는 모두 효율성보다 형평성을 우선하여 해결해야 한다.
- ㄹ. ㉠ ~ ㉣에 나타나는 경제 문제는 모두 자원의 희소성으로 인해 발생한다.

- ① ㄱ, ㄴ    ② ㄱ, ㄷ    ③ ㄴ, ㄷ    ④ ㄴ, ㄹ    ⑤ ㄷ, ㄹ

5. 다음 자료에 대한 옳은 분석만을 <보기>에서 고른 것은? [3점]

갑은 회사에 근무하면서 ㉠ 4,800만 원의 연봉을 받고 있고, 여유 자금 1억 원을 보유하고 있다. 현재 갑은 A안과 B안 중 하나를 선택하려고 한다.

- A안: 회사에 계속 근무하고, 여유 자금 1억 원을 연이율 2%의 1년 만기 정기 예금에 예치하여 ㉡ 이자 소득을 얻음.
- B안: 회사를 그만두고 식당을 개업함. 식당 건물 임차에 필요한 ㉢ 보증금 1억 원은 여유 자금으로 충당함. 1년간 식당을 운영할 경우 매출은 연 1억 4,800만 원, 재료비 등 식당 운영비는 연 8,800만 원으로 예상됨. 단, 보증금 1억 원은 건물 임차 종료 후에 회수할 수 있음.

< 보기 >

- ㄱ. ㉠은 A안 선택에 따른 기회비용에 포함된다.
- ㄴ. ㉡은 B안 선택에 따른 암묵적 비용에 포함된다.
- ㄷ. B안을 선택할 때 ㉢은 매몰 비용이다.
- ㄹ. B안 선택에 따른 순편익은 양(+)의 값을 가진다.

- ① ㄱ, ㄴ    ② ㄱ, ㄷ    ③ ㄴ, ㄷ    ④ ㄴ, ㄹ    ⑤ ㄷ, ㄹ

경제

## 2 (경제)

# 사회탐구 영역

6. 밑줄 친 ㉠, ㉡에 대한 정부의 대책으로 가장 적절한 것은?



우리 사회의 ㉠ 소득 격차가 심화되고 있습니다. 더욱이 국민 생활에 필수적인 재화를 생산하는 기업 간 ㉡ 가격 담합이 나타남에 따라 국민의 삶이 어려워지고 있습니다.

- ① ㉠ - 긴축 재정 정책 실시
- ② ㉠ - 소득에 대한 누진세율 완화
- ③ ㉡ - 부가 가치세율 인상
- ④ ㉡ - 사회 간접 자본 확충
- ⑤ ㉡ - 불공정 거래 행위 규제

7. 다음은 경기 상황에 따른 갑국과 을국의 경제 안정화 정책을 나타낸다. 이에 대한 설명으로 옳은 것은? [3점]

- 갑국은 광범위하게 확산된 감염병으로 경제 활동이 위축되었고 실물 경제가 침체에 빠졌다. 이에 따라 갑국 정부는 ㉠ 가계에 생활 보조금을 지급하여 소비를 진작시키고 경기를 회복하고자 한다.
- 을국은 ㉡ 순수출 증가로 인해 외화 유입이 크게 증가하였고 국내 물가 수준도 가파르게 상승하였다. 이에 따라 을국 중앙은행은 ㉢ 물가 안정을 위한 통화 정책을 시행하고자 한다.

- ① ㉠은 갑국의 총수요 증가 요인이다.
- ② 갑국 정부는 현재 수요 견인 인플레이션을 우려하고 있다.
- ③ ㉡은 을국의 총공급 감소 요인이다.
- ④ ㉢의 수단으로 국·공채 매입을 들 수 있다.
- ⑤ 을국 중앙은행은 현재의 경기 상황을 경기 침체로 판단하고 있다.

8. 다음 자료에 대한 설명으로 옳은 것은? [3점]

정부는 외부 효과가 발생한 X재 시장과 Y재 시장에 각각 경제적 유인을 제공하였고, 그 결과 두 시장의 균형은 모두 사회적 최적 수준에 도달하였다. 표는 각 시장에 발생한 외부 효과의 유형과 정부가 제공한 경제적 유인을 나타낸다. 단, X재와 Y재는 모두 수요 및 공급 법칙을 따른다.

구분	외부 효과의 유형	경제적 유인
X재 시장	A	X재 소비에 대한 단위당 편익을 변동시키는 ㉠ <u>긍정적 유인</u>
Y재 시장	B	Y재 생산에 대한 단위당 비용을 변동시키는 ㉡ <u>부정적 유인</u>

- ① A는 외부 불경제, B는 외부 경제이다.
- ② ㉠ 제공 전 X재의 사적 편익은 사회적 편익보다 컸다.
- ③ ㉠의 사례로 X재 소비에 대한 조세 부과를 들 수 있다.
- ④ ㉡ 제공 전 Y재 시장에서는 과다 생산의 문제가 나타났다.
- ⑤ ㉡으로 인해 Y재 시장에서는 시장 가격이 하락하였다.

9. 다음 사례에 나타난 X재 시장의 변화에 대한 추론으로 옳은 것은? (단, X재는 수요 및 공급 법칙을 따른다.) [3점]

○○신문 □□월 □□일

스마트 팜 도입으로 변화하는 농업

인공지능을 활용한 스마트 팜 시설을 확충하기 위해 정부는 X재 재배 농가에 스마트 팜 시설 도입 비용을 전액 지원하였다. 이로 인해 X재의 생산 비용이 크게 절감되었다.

	균형 가격	균형 거래량
①	하락	증가
②	하락	감소
③	하락	불변
④	상승	증가
⑤	상승	감소

10. 다음 자료에 대한 분석으로 옳은 것은?

시장 가격이 10만 원인 X재를 시간당 10개씩 생산하는 A사는 현재 하루에 인건비 320만 원, 시설 운영비 400만 원을 들여 800만 원의 총수입을 얻고 있다. 표는 A사가 생산 시간을 연장할 경우 총수입과 총비용을 나타낸다. 단, 총비용은 인건비와 시설 운영비의 합이며, 시설 운영비는 생산 시간 연장과 관계없이 하루 400만 원이 발생한다. 또한 생산된 X재는 모두 판매된다.

연장 생산 시간(시간)	1	2	3	4
총수입(만 원)	900	1,000	1,100	1,200
총비용(만 원)	800	890	1,000	1,120

- ① 현재 생산 시간은 10시간이다.
- ② 연장 생산 시간이 1시간씩 늘어날 때마다 시간당 시설 운영비는 증가한다.
- ③ 연장 생산 시간이 1시간씩 늘어날 때마다 추가적으로 발생하는 인건비는 감소한다.
- ④ 연장 생산 시간이 1시간일 때보다 3시간일 때의 이윤이 크다.
- ⑤ 생산량이 100개일 때 이윤이 극대화된다.

11. 다음은 갑국의 고용 관련 통계 변화를 나타낸다. 이에 대한 옳은 분석만을 <보기>에서 고른 것은? [3점]

2019년에 비해 2020년에는 취업자 수가 100만 명 증가하였고 실업자 수가 50만 명 감소하였다. 이에 따라 2020년 고용률은 2019년 대비 10%p 상승하여 2019년 경제 활동 참가율인 80%와 같아졌다. 단, 2019년과 2020년의 15세 이상 인구는 같다.  
\* %p는 %의 차를 측정하는 단위이다. 예를 들어 고용률이 60%에서 61%로 바뀌면 고용률이 1%p 상승한 것이다.

< 보기 >  
ㄱ. 2019년 15세 이상 인구는 1,000만 명이다.  
ㄴ. 2019년 취업자 수는 800만 명이다.  
ㄷ. 2020년 경제 활동 참가율은 85%이다.  
ㄹ. 2020년 비경제 활동 인구는 2019년 실업자 수보다 적다.

- ① ㄱ, ㄴ    ② ㄱ, ㄷ    ③ ㄴ, ㄷ    ④ ㄴ, ㄹ    ⑤ ㄷ, ㄹ

12. 다음 자료에 대한 분석 및 추론으로 옳은 것은? [3점]

X재와 Y재만을 자급자족하던 갑국과 을국은 비교 우위가 있는 재화의 생산에만 특화하여 각국 생산량의 50%를 교역하였다. 그림은 갑국과 을국 간 교역량을 나타내며, 양국 모두 교역으로 인해 X재와 Y재의 소비량이 증가하였다.

\* 교역은 거래 비용 없이 양국 간에만 이루어진다.  
\*\* 양국이 보유한 생산 요소의 양은 같으며, 양국은 직선의 생산 가능 곡선상에서 생산한다.

- ① X재 최대 생산 가능량은 갑국보다 을국이 많다.  
② Y재 1개 생산의 기회비용은 갑국보다 을국이 크다.  
③ 갑국은 X재 60개와 Y재 10개를 동시에 생산할 수 있다.  
④ 갑국의 X재 1개 생산의 기회비용은 Y재 1/2개보다 작다.  
⑤ 교역 후 을국에서는 Y재 1개 소비의 기회비용이 감소하였다.

13. 표는 갑국의 경상 수지 구성을 나타낸다. 이에 대한 분석으로 옳은 것은? (단, 2018년 ~ 2020년의 경상 수지는 동일하다.)

(단위: 억 달러)

구분	2018년	2019년	2020년
상품 수지	-40	30	㉠
서비스 수지	30	-20	40
본원 소득 수지	㉡	10	10
이전 소득 수지	10	10	-10

- ① ㉠과 ㉡은 모두 음(-)의 값을 가진다.  
② 상품 수출액과 상품 수입액의 합은 2018년보다 2019년이 크다.  
③ 2018년과 달리 2019년에는 운송료가 포함되는 항목이 적자이다.  
④ 2019년과 2020년 모두 해외 주식 거래액이 포함되는 항목은 흑자이다.  
⑤ 2019년과 달리 2020년에는 무상 국제 원조가 포함되는 항목의 수취액이 지급액보다 많다.

14. 다음 자료에 대한 분석으로 옳은 것은? [3점]

그림은 갑국 X재 시장의 수요와 공급을 나타낸다. 갑국 정부는 X재 시장의 소비자 잉여 증가를 위해 A안 ~ C안 중 하나를 시행하고자 한다.

○ A안: 최고 가격을 300원으로 설정함.  
○ B안: 소비자에게 개당 200원의 보조금을 지급함.  
○ C안: 생산자에게 개당 200원의 보조금을 지급함.

- ① 시장 가격은 A안보다 B안을 시행할 때 낮다.  
② 시장 거래량은 A안보다 C안을 시행할 때 적다.  
③ 소비자 잉여는 C안보다 B안을 시행할 때 작다.  
④ 생산자 잉여는 B안보다 C안을 시행할 때 크다.  
⑤ 소비자 잉여와 생산자 잉여의 합은 A안을 시행할 때 가장 작다.

15. 다음 자료에 대한 분석으로 옳은 것은?

표는 2020년에 X재만을 300만 개 생산한 갑국과 Y재만을 450만 개 생산한 을국의 국민 소득을 나타낸다. 을국의 경우 소비 지출의 40%, 투자 지출의 50%, 정부 지출의 50%를 수입 품에 대해 지출하였다. 단, 교역은 거래 비용 없이 양국 간에만 이루어지며, 양국은 동일한 화폐를 사용한다.

<갑국>		<을국>	
구분	금액(만 달러)	구분	금액(만 달러)
임금	500	소비 지출	500
지대	200	투자 지출	400
이자	200	정부 지출	200
이윤	300	수출	300
		수입	㉠

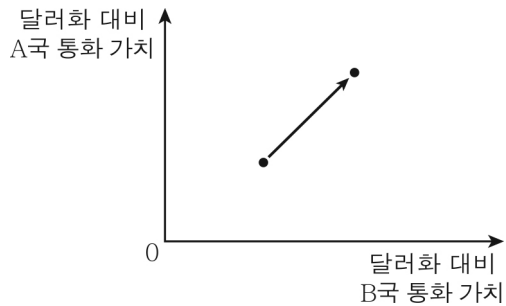
- ① ㉠은 200이다.  
② X재 가격은 2달러이다.  
③ 갑국의 상품 수지는 적자를 기록하였다.  
④ 갑국은 을국으로부터 Y재 300만 개를 수입하였다.  
⑤ 갑국이 자국 생산물에 대해 지출한 총액은 700만 달러이다.



# 4 (경제)

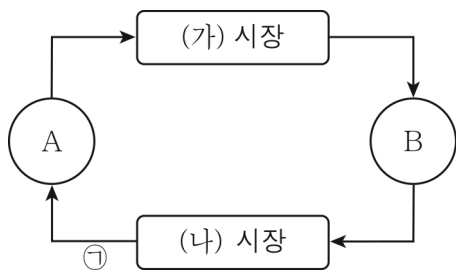
# 사회탐구 영역

16. 그림은 달러화 대비 A국과 B국의 통화 가치 변화를 나타낸다. 이에 대한 설명으로 옳은 것은?



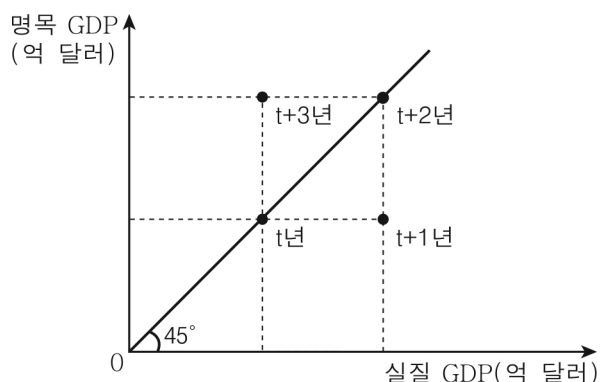
- ① A국 통화/달러 환율이 상승하였다.
- ② A국을 여행하려는 미국인의 경비 부담이 감소하였다.
- ③ A국 기업의 달러화 표시 외채 상환 부담이 감소하였다.
- ④ B국 시장에서 미국산 상품의 가격 경쟁력이 하락하였다.
- ⑤ 미국에서 부품을 수입하는 B국 기업의 대금 지급 부담이 증가하였다.

17. 그림은 실물의 흐름으로 나타낸 민간 부문의 경제 순환이다. 이에 대한 설명으로 옳은 것은? (단, A와 B는 서로 다른 경제 주체이다.)



- ① (가) 시장이 생산물 시장이라면, A는 가계이다.
- ② (가) 시장이 생산 요소 시장이라면, ㉠은 재화와 서비스이다.
- ③ (나) 시장이 생산물 시장이라면, B는 조세를 부과하는 경제 주체이다.
- ④ A가 효용 극대화를 추구하는 경제 주체라면, (나) 시장은 생산 요소 시장이다.
- ⑤ B가 이윤 극대화를 추구하는 경제 주체라면, A는 (가) 시장에 생산물을 공급한다.

18. 그림은 갑국의 연도별 실질 GDP와 명목 GDP를 나타낸다. 이에 대한 설명으로 옳은 것은? (단, 기준 연도는 t년이고 물가 수준은 GDP 디플레이터로 측정하며, 총수요 곡선은 우하향하고 총공급 곡선은 우상향한다.) [3점]



- ① t+1년의 GDP 디플레이터는 100이다.
- ② t+1년과 t+2년의 경제 성장률은 같다.
- ③ t+2년과 t+3년의 물가 수준은 동일하다.
- ④ t+2년은 t+1년에 비해 총수요가 증가하고 총공급이 감소하였다.
- ⑤ t+3년은 t+2년에 비해 총수요가 감소하고 총공급이 증가하였다.

19. 표는 갑과 을이 보유한 금융 자산의 상품별 현황을 모두 정리한 것이다. 이에 대한 설명으로 옳은 것은?

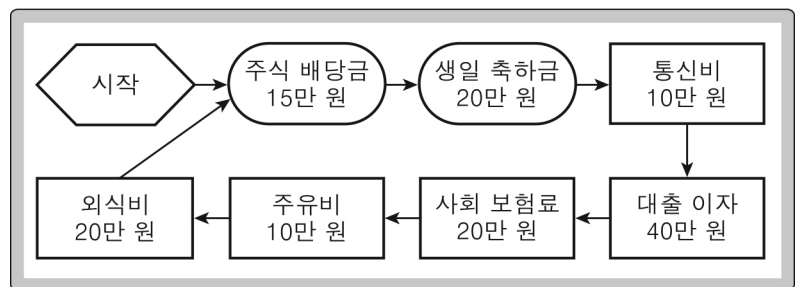
<갑이 보유한 금융 자산>		<을이 보유한 금융 자산>	
구분	금액(만 원)	구분	금액(만 원)
정기 예금	1,000	주식	2,000
정기 적금	700	채권	700
채권	500	펀드	500

- ① 갑의 포트폴리오는 을의 포트폴리오에 비해 안전성이 낮다.
- ② 저축성 예금에 대한 갑의 보유액은 1,000만 원이다.
- ③ 을은 배당 수익을 기대할 수 있는 상품을 보유하고 있다.
- ④ 갑과 달리 을은 시세 차익을 기대할 수 있는 상품을 보유하고 있다.
- ⑤ 금융 기관이 자금을 모집하여 운용하고 그 결과에 따라 수익을 돌려주는 상품에 대한 갑과 을의 보유액 합은 1,200만 원이다.

20. 다음은 수입 및 지출을 학습하기 위한 모의 활동을 나타낸다. 이에 대한 옳은 설명만을 <보기>에서 고른 것은? [3점]

[활동 규칙]

- 시작 칸에서 모든 사람은 월급 300만 원을 받고, 주사위를 던져 나온 수만큼 화살표를 따라 각자의 말을 이동한다.
- ○ 칸은 수입, □ 칸은 지출을 의미한다.
- 주사위는 각자 세 번 던지며, 주사위를 한 번 던질 때마다 도착한 칸의 내용을 자신의 수입·지출 노트에 정리한다.



[주사위를 던진 결과]

- 갑: 1 → 2 → 2
- 을: 2 → 4 → 1
- 병: 1 → 1 → 2

< 보기 >

- ㄱ. 갑이 첫 번째로 도착한 칸은 경상 소득에 해당한다.
- ㄴ. 을이 두 번째로 도착한 칸은 세 번째로 도착한 칸과 달리 소비 지출에 해당한다.
- ㄷ. 갑이 세 번째로 도착한 칸과 병이 세 번째로 도착한 칸은 모두 비소비 지출에 해당한다.
- ㄹ. 수입·지출 노트에 정리한 결과, 소득에서 비소비 지출을 뺀 값은 갑이 병보다 작다.

- ① ㄱ, ㄴ    ② ㄱ, ㄷ    ③ ㄴ, ㄷ    ④ ㄴ, ㄹ    ⑤ ㄷ, ㄹ

※ 확인 사항

답안지의 해당란에 필요한 내용을 정확히 기입(표기)했는지 확인하십시오.