

희망을 주는 배움 에너지



2023년 평생교육바우처 이용자 신청 매뉴얼

기초생활수급자, 차상위계층

접수기간: 2월 3일 (금) 오후 6시까지

PC



교육부



국가평생교육진흥원

〈목차〉

1. 2023년 평생교육바우처

1-1. 2023년 평생교육바우처 개요	3
1-2. 한 눈에 보는 바우처 신청 절차	7

2. 평생교육바우처 신청하기

2-1. 홈페이지 접속	9
2-2. 약관 동의	10
2-3. 본인 인증	11
2-4. 자격 검증	12
2-5. 신청서 작성	13
2-6. 이용자 준수사항 확인 및 동의	14
2-7. 홈페이지 회원가입 및 평생학습계좌제 연계(선택)	15
2-8. 학습계획서 작성(선택)	18

3. 참고

3-1. 신청내역 조회	22
3-2. 신청 취소	23
3-3. 신청 삭제	25

[부록] 본인인증 오류 시 해결 방법	27
----------------------------	----

1. 2023년 평생교육바우처

1-1. 2023년 평생교육바우처 개요

1-2. 한 눈에 보는 바우처 신청 절차

1-1. 2023년 평생교육바우처 개요

(자세한 내용은 공고문 참조)

1) 신청대상: 만19세 이상 성인 중 ①기초생활수급자, ②차상위계층,
③기준 중위소득 65% 이하인 가구의 구성원
(1인 가구의 경우 기준 중위소득 120% 이하)

2) 신청기간: '23년 1월 17일 (화) 10:00~'23년 2월 3일 (금) 18:00

3) 선정자 발표: 2023년 2월 말 (예정) 개별통지

4) 지원내용: 평생교육이용권 (1인당 35만원)

평생교육강좌 수강료 및 해당 강좌 수강에 필요한 교재비에 사용가능

*본인 사용 및 수강 원칙(타인에 양도 불가)

*교재 단독 결제 및 재료비 사용 불가

*유·무선 전자통신기기 등 사용 불가

(패키지 및 사은품 등을 통한 제공도 불가함)

5) 사용기간: 평생교육 희망카드 수령 후 ~ 2023년 8월 31일 (목)

*사용기간 종료 시 미사용액은 결제가 불가하며, 차년도로 이월되지 않음

※ 대학생의 경우 한국장학재단 국가장학금(23년도 1학기)과 중복수혜 불가

2023년 평생교육바우처 새롭게 바뀝니다!

실시간 자격검증 도입

2022년까지 신청자가 본인의 '신청 유형'을 직접 입력
(기초생활수급자, 차상위자, 기준중위소득 65% 이하인 자)

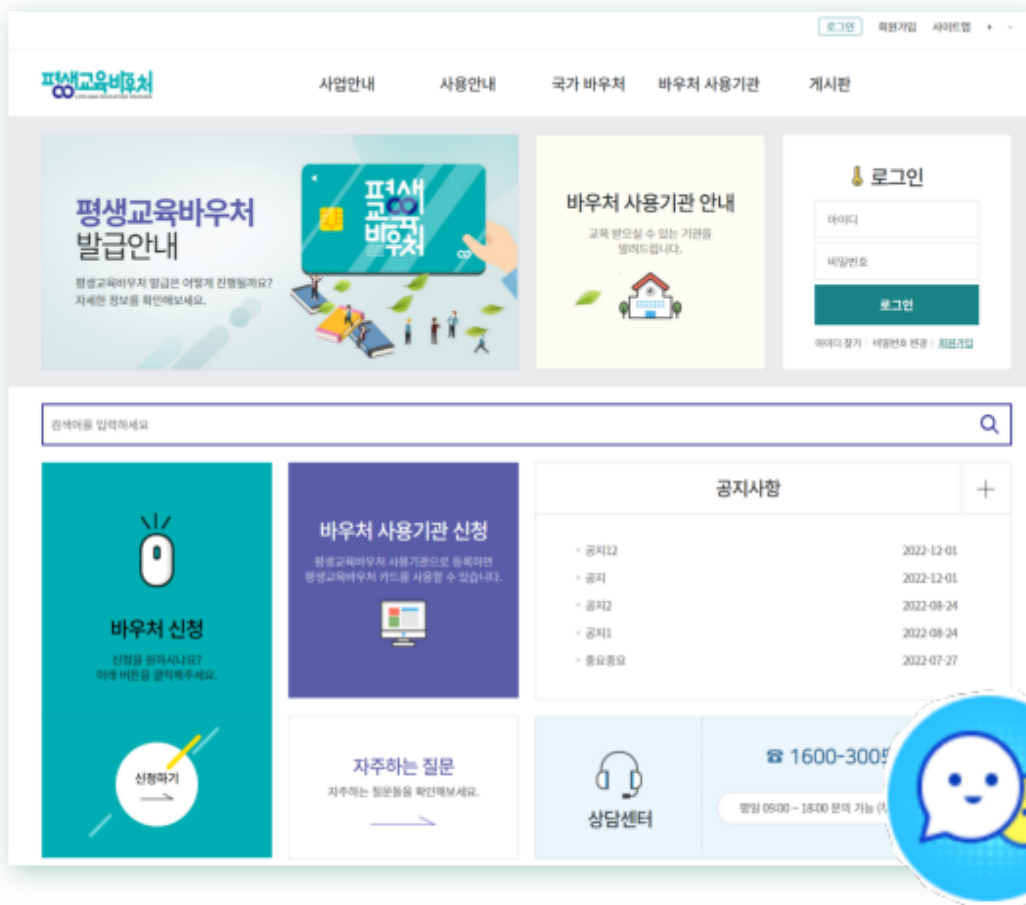
신청자가 어느 유형에 해당하는지 모르는 경우도 있고,
실제 신청 유형을 잘못 입력하는 사례도 있었습니다.

2023년부터는
본인인증을 진행하면,
시스템이 자동으로 신청자의
자격유형을 실시간으로 검증합니다.
(매뉴얼 2-4. 자격검증 참고)

2023년 평생교육바우처 새롭게 바뀝니다!

온라인 상담(챗봇 시스템) 도입

1단계. 바우처홈페이지 > 오른쪽 하단 > 챗봇 클릭



2023년 평생교육바우처 새롭게 바뀝니다!

온라인 상담(챗봇 시스템) 도입

2단계. 개인정보 수집 동의 > 채팅 시작하기 클릭



안녕하세요 평생교육바우처 입니다.

이름 (필수)

이메일 (필수)

신청 및 이용문의

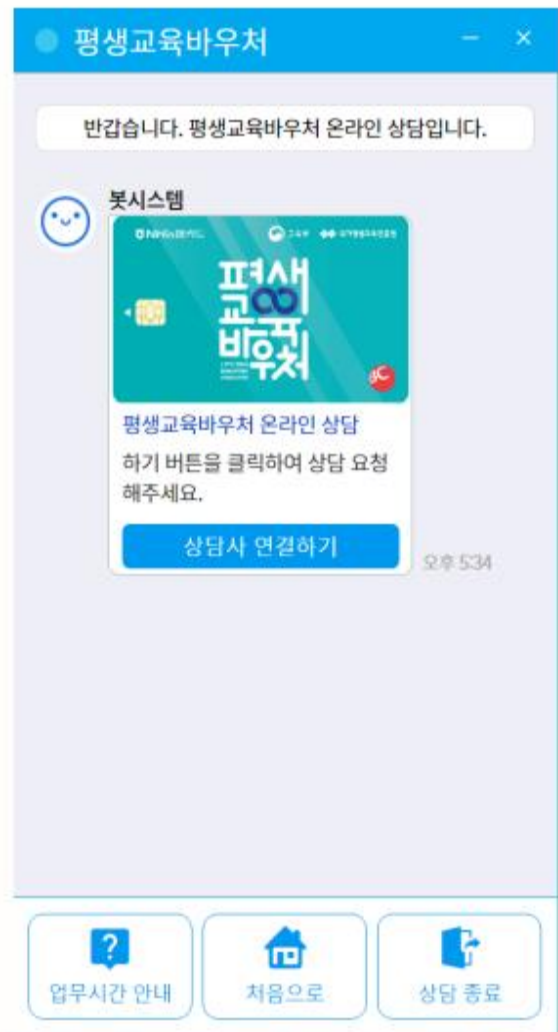
(주)메타넷애플리케이션은 아래의 목적으로 개인정보를 수집 및 이용하며, 회원의 개인정보를 안전하게 취급하는데 최선을 다합니다.

1. 수집목적

개인정보 수집 동의

채팅 시작하기

업무시간 확인



평생교육바우처

반갑습니다. 평생교육바우처 온라인 상담입니다.

봇시스템

평생교육바우처 온라인 상담하기 버튼을 클릭하여 상담 요청해주세요.

상담사 연결하기

오후 5:34

업무시간 안내 | 처음으로 | 상담 종료

1-2. 한 눈에 보는 평생교육바우처 신청 절차



2. 평생교육바우처 신청하기

- 2-1. 홈페이지 접속
- 2-2. 약관 동의
- 2-3. 본인 인증
- 2-4. 자격 검증
- 2-5. 신청서 작성
- 2-6. 이용자 준수사항 확인 및 동의
- 2-7. 홈페이지 회원가입 및 평생학습계좌제 연계(선택)
- 2-8. 학습계획서 등록(선택)

2-1. 홈페이지 접속 (www.lllcard.kr)

The screenshot shows the homepage of the Lifelong Education Voucher website. The top navigation bar includes: 사업안내, 사용안내, 국가 바우처 (highlighted with a red box and a circled '2'), 바우처 사용기관, and 게시판. Below this, there are links for 바우처 사용자, 바우처 사용기관, 바우처 신청 (highlighted with a red box), 바우처 사용기관 신청, 공지사항, 자료실, 홍보자료실, 자주하는질문, and 비회원 문의사항. A search bar is located below the navigation. The main content area features a '공지사항' (Notice) section with a list of recent notices, a '자주하는 질문' (Frequently Asked Questions) section, and a '상담센터' (Customer Center) section with the phone number 1600-3005. A red box highlights the '국가 바우처' menu item and the '바우처 신청' button in the main content area, with a circled '1' next to it.

① 왼쪽 아래 [바우처 신청] - [신청하기] 클릭
또는

② 홈페이지 위쪽 메인 메뉴 [국가바우처] - [바우처 신청] 클릭

※ 지원 브라우저 환경 : Edge(엣지), Chrome(크롬) 브라우저 등 지원

2-2. 약관 동의

바우처 신청

약관동의 >
 본인인증 >
 자격검증 >
 신청서 작성

이용약관(필수)	<input type="button" value="내용보기"/>	<input checked="" type="radio"/> 동의함	<input type="radio"/> 동의하지 않음
개인정보 수집 · 이용 내역 (필수)	<input type="button" value="내용보기"/>	<input checked="" type="radio"/> 동의함	<input type="radio"/> 동의하지 않음
개인정보 수집 · 이용 내역 (선택)	<input type="button" value="내용보기"/>	<input type="radio"/> 동의함	<input checked="" type="radio"/> 동의하지 않음


홈페이지 회원으로 가입하려면 동의해야 함

- ① [내용보기]를 클릭하여 각각의 약관을 확인한 후
- ② 동의할 시 [동의함] 선택
- ③ 필수 항목의 모든 약관에 동의해야 [다음] 클릭하여 신청 가능


세 번째 개인정보수집 · 이용 내역(선택)은 선택사항이지만, 동의한 경우만 다음 단계에서 평생교육바우처 홈페이지 회원으로 가입할 수 있음

2-3. 본인인증


바우처 신청



본인인증 >



자격확인 >



신청서 작성

본인인증을 통한 신청자 본인확인 절차는 필수입니다.

1

· 인증구분 간편인증 공동인증서 아이핀(I-PIN) 휴대폰

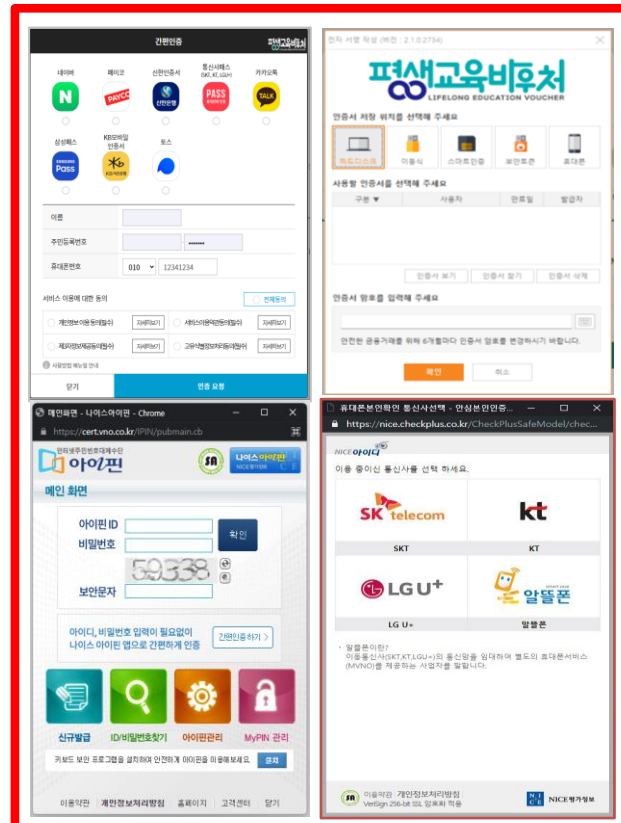
2

* 이름

* 주민등록번호 -

인증

3



① 본인인증 방식 [간편인증], [공동인증서], [아이핀(I-PIN)], [휴대폰] 중 1개 선택

② 이름과 주민등록번호 입력 후 [인증] 클릭

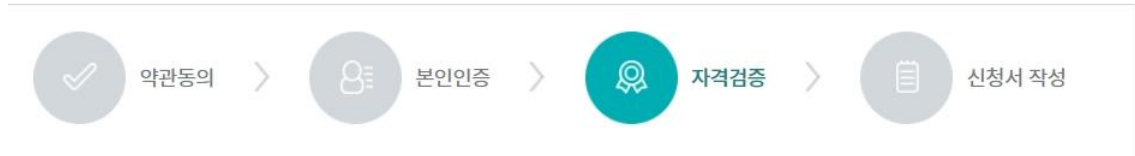
③ 선택한 인증방식에 따라 인증 진행

※ 로그인 사용자는 본인인증 불필요하며 12쪽 [자격검증]으로 이동

※ 본인인증 오류 시 [부록] 참고

2-4. 자격 검증

바우처 신청



대상유형별 실시간 자격 검증이 진행됩니다.

(기초생활수급자, 차상위자, 기준 중위소득 65%이하인 자 순)
아래의 최종 신청 대상 유형을 확인해주세요.

이름 주민등록번호 *****

① 대상 유형 기초생활수급자

위 신청 자격을 확인하였으며, 이에 동의하고 신청을 진행합니다.

② 예 아니오

확인

① 본인인증 후 자격검증 화면으로 넘어오면, 30초만 기다려주세요!

- [대상 유형]이 '기초생활수급자→차상위계층→기준중위소득65%이하인 자' 순서로 시스템에 자동으로 반영됩니다.

시스템에 반영된 최종 유형이 본인에게 맞는 대상 유형인지 확인해 주세요.

② 대상 유형이 맞다면, '예'에 체크하시고 [확인]

별도 확인이 필요한 경우, 콜센터(1600-3005) 또는 온라인 문의

2-5. 신청서 작성 (연락처 및 통지방법 작성)



◆ 신청정보

* 는 필수사항입니다.

* 이름(국문)			
* 주민등록번호	* 대상 유형	기초생활수급자	
* 주소	주소검색		
휴대전화번호	선택 - [] - []	<input type="checkbox"/> 문자 서비스 수신동의	
전자우편주소	[] @ []	직접입력	<input type="checkbox"/> 전자우편 수신동의
* 결과 통지방법	문자 메세지(SMS)		

※ 휴대전화번호 및 전자우편주소는 평생교육바우처 카드 발급을 포함한 각종 제도 안내를 위하여 수집하는 정보입니다.
 ※ 휴대전화번호 또는 전자우편주소 둘 중 한가지 이상은 필수로 입력하시고, 정확하게 작성하여 주시기 바랍니다.

① 신청 정보 입력

- ※ 휴대전화번호 또는 전자우편주소 중 1개 정보 필수 입력
- ※ 통지방법은 필수 입력 정보이며, 선정 결과 통보 시 입력된 방법으로 개별 통지
- ※ 로그인 후 신청한 기존 이용자는 기존 정보가 자동 등록되며,
 연락처/수신 동의 여부/ 결과 통지방법 등 확인 후 변경사항 발생 시 수정

2-6. 이용자 준수사항 확인 및 동의

준수사항 안내 확인 동의서

1

평생교육이용권 이용자 준수사항 안내 확인 동의서에 동의하시겠습니까?

내용보기

예

아니오

※ 본 평생교육바우처 신청인은 위의 사항을 국가평생교육진흥원으로부터 안내 받았으며 동 사항을 준수할 것을 확인합니다.

- ① 신청정보 아래의 '준수사항 안내 확인 동의서'의 [내용보기] 클릭
- ② 팝업창의 내용 확인 후 (서명) 옆 체크박스 클릭

2-7. 홈페이지 회원가입 (선택항목)

◆ 회원가입 회원가입 동의시 * 는 필수사항입니다.

회원가입 동의여부	<input type="checkbox"/> 가입동의
* 회원 아이디	<input type="text"/> 중복확인 ※ 영문(소문자)/숫자 조합 5~10자리
* 비밀번호	<input type="text"/> ※ 영문/숫자/특수문자 조합으로 9~16자리
* 비밀번호 확인	<input type="text"/>

① 회원가입 동의여부의 [가입동의] 체크 후 회원 아이디, 비밀번호 설정

- ※ 10쪽에서 개인정보 수집 · 이용(선택)에 동의한 경우만 회원가입 가능
- ※ 신청 내역 확인, 바우처 카드관리 및 학습결과 관리 등 부가서비스 이용 시 회원가입 필요
- ※ 회원가입 내용을 입력하지 않은 경우, 신청자의 홈페이지 회원 계정이 생성되지 않음

2-7. 평생학습계좌제 연계 (선택항목)

◆ 평생학습계좌 연계

평생학습계좌에 평생교육바우처 사용 결과를 등록하시겠습니까?	1 <input checked="" type="radio"/> 예 <input type="radio"/> 아니오
* 평생학습계좌 번호	2022

※ 평생교육바우처 사용 결과는 평생학습계좌를 활용하여 관리하실 수 있습니다.

※ 평생학습계좌번호가 없으신 분은 평생학습계좌제 홈페이지(www.all.go.kr)에서도 등록하실 수 있습니다.

2 본인인증

· 인증구분 공동인증서 휴대폰 아이핀(I-PIN)

· 이름

· 주민등록번호 -

인증

3

① 평생학습계좌 연계 희망 시 [예] 클릭 → 학습계좌번호 연계

※ 연계 희망 시 평생학습계좌제 ID 및 학습계좌번호 자동 발급 가능

※ 학습계좌 연계는 선택사항이며, 회원가입 후 [회원정보관리]에서 추후 입력 가능

② 학습계좌 연계 [예]로 클릭하면 본인인증 진행 후 학습계좌번호 자동발급

③ [신청] 클릭하여 신청 완료

신청 완료! (계속해서 ‘학습계획서 등록’이 이어집니다)

바우처 신청

신청이 완료 되었습니다.

신청서에 입력한 회원 아이디로 접속하여 신청된 내용을 확인하세요.
학습계획서 제출은 선택 사항이나, 경합 시 학습계획서 제출자를 우선 선발합니다.

①

학습계획서 등록

②

확인

바우처 신청이 완료되었으며,
신청 시 선택한 통지방법(문자 · 이메일)으로 자동 발송됨

① 학습계획서를 등록하려면, [학습계획서 등록] 클릭

② 학습계획서를 등록하지 않고 신청을 마무리하려면, [확인] 클릭

※ 학습계획서 등록은 선택사항이나, 경합 시 학습계획서 제출자를 우선 선발함

2-8. 학습계획서 작성 (선택 항목)

바우처 신청

신청이 완료 되었습니다.

신청서에 입력한 회원 아이디로 접속하여 신청된 내용을 확인하세요.

학습계획서 제출은 선택 사항이나, 경합 시 학습계획서 제출자를 우선 선발합니다.

①

A screenshot of a web interface showing two buttons. The first button, labeled '학습계획서 등록' (Register Learning Plan), is highlighted with a red box and a circled '1'. The second button, labeled '확인' (Confirm), is to its right.

학습계획서를 등록하시겠습니까?

학습계획서는 평생교육바우처 이용자 신청기간동안 수정할 수 있습니다.

②

A screenshot of a confirmation dialog box. It contains the text '학습계획서를 등록하시겠습니까?' and '학습계획서는 평생교육바우처 이용자 신청기간동안 수정할 수 있습니다.'. At the bottom, there are two buttons: '확인' (Confirm) and '취소' (Cancel). The '확인' button is highlighted with a red box and a circled '2'.

① [학습계획서 등록] 클릭

② 재확인 창이 뜨면 [확인] 클릭

2-8. 학습계획서 작성 (선택 항목)

[학습계획서]

※ 평생교육바우처 이용 관련 학습계획서 작성 양식입니다.

학습계획서 작성은 신청자 선택사항이나, 평생교육바우처 신청자가 많은 경우, 계획서 작성자를 우선 선정할 예정입니다.

■ 수강 예정 과정

3

평생교육바우처를 이용하여 수강하고자 하는 교육과정을 선택해 주세요.(중복 선택 가능)

- 학력 취득 목적 교육(학력 취득 목적의 교육은 초등학교, 중학교, 고등학교, 대학교 졸업에 해당하는 학력을 인정받고자 참여하는 교육을 말함)
- 학력 취득 목적 외 교육(학력을 취득하는 것 이외에 직업, 교양, 취미, 여가 등과 관련된 활동을 하기 위한 교육을 말함)

■ 수강 과정의 내용

평생교육바우처를 이용하여 수강하고자 하는 과정의 교육내용을 선택해 주세요. (중복 선택 가능)

- 지식-인력개발형태(직장, 연수원, 산업교육기관, 학교실습기관으로 기업 또는 노동부와 연계하여 운영하는 시설 등) 평생교육기관

-
-
-

■ 학습 결과 활용 계획

평생교육바우처를 이용하여 학습한 결과를 어떻게 활용할 계획입니까?(중복 선택 가능)

- 학교 진학 또는 학위 취득
- 취업, 이직, 창업에 활용
- 자격증 취득
- 자원 봉사활동이나 지역-사회적 활동 참여
- 친목 도모 증진
- 건강 관리
- 기타()

4

등록

닫기

③ 팝업창에서 학습계획서의 체크박스 클릭 후,

④ [등록] 클릭

※ 학습계획서 수정: 로그인 후 홈페이지 상단 메뉴 [바우처 신청] → [바우처 신청 내역]에서 신청기간 동안 수정 및 등록 가능함

※ 평생교육바우처 신청 기간이 종료되면, 학습계획서 제출 혹은 수정이 불가함

[평생교육바우처 신청 완료!!]

바우처 신청

신청이 완료 되었습니다.

신청서에 입력한 회원 아이디로 접속하여 신청된 내용을 확인하세요.
학습계획서 제출은 선택 사항이나, 경합 시 학습계획서 제출자를 우선 선발합니다.

①

학습계획서 수정

확인

학습계획서까지 입력한 바우처 신청이 완료되었으며,

학습계획서를 수정하고 싶다면, ① 클릭 후 수정

3. 참고

- 3-1. 신청내역 조회
- 3-2. 신청 취소
- 3-3. 신청 삭제

3-1. 신청내역 조회 (회원 가입 필요)

1

국가 바우처

바우처 신청 내역

바우처 신청 내역

신청

사업년도	차수	신청일자	처리일자	선정일자	신청자명	신청상태	신청서구분	자격검증	학습계획서	신청취소	사업구분
2023	1	2023.01.10				신청	바우처	자격	등록	취소	사업중

* 총 1건

① [로그인] - [국가 바우처] - [바우처 신청 내역] 클릭하여 신청 상태 확인 가능

3-2. 신청 취소 (회원 가입 필요)

1

국가 바우처

바우처 신청 내역

2

사업년도	차수	신청일자	처리일자	선정일자	신청자명	신청상태	신청서구분	자격검증	학습계획서	신청취소	사업구분
2023	1	2023.01.10				신청	바우처	자격	등록	취소	사업중

*총 1건

- ① [로그인] - [국가 바우처] - [바우처 신청 내역] 클릭하여 신청 상태 확인
- ② 신청 완료 후 정보 수정을 원하는 경우, [취소] 클릭하여 취소 후 재신청 가능

※ 본인확인을 위해 재로그인 및 취소 사유 입력 필요

※ 신청취소 상태는 평생교육바우처 신청 완료 상태가 아니며,
신청기간 내에 반드시 [신청] 완료 해야 함

3-2. 신청 취소 (회원 가입 필요)

국가 바우처

바우처 신청

바우처 신청 내역

이의제기신청

신청 취소 신청

수기 공모 신청

바우처 신청 내역

◆ 신청정보

신청상태	신청	접수번호	230100030
이름(국문)			
주민등록번호	2*****	대상 유형	차상위수혜자 (자격)
주소	(04520) 서울특별시 중구 청계천로 14 7층		
휴대전화번호	010-9907-4340	문자 서비스 수신동의 (Y)	<input checked="" type="checkbox"/>
전자우편주소		전자우편 수신동의 (N)	<input type="checkbox"/>
결제통지방법	문자 메시지(SMS)		

◆ 신청취소 사유 ④

사유코드	선택
사유	<div style="border: 1px solid blue; padding: 2px;"> 선택 기타 국가장학금 신청 </div>

평생교육이용권 이용자 준수사항 안내 확인 동의서에 동의하시겠습니까? 예

※ 본 평생교육바우처 신청인은 위의 사항을 국가평생교육진흥원으로부터 안내 받았으며 동 사항을 준수할 것을 확인합니다.

③

③ [신청 취소] 클릭

④ 팝업창에서 신청취소 사유 입력 후 [확인] 클릭

3-3. 신청서 삭제 (회원 가입 필요)

1

국가 바우처

바우처 신청 내역

사업년도: 2023

※ 학습계획서는 평생교육바우처 이용자 신청기간이 종료될 때까지 등록 및 수정이 가능합니다.

사업년도	차수	신청일자	처리일자	선정일자	신청자명	신청상태	신청서구분	자격검증	학습계획서	신청취소	사업구분
2023	1	2023.01.10				신청	바우처	자격	등록	취소	사업중

* 총 1건

2

① 홈페이지 상단 [바우처 신청] - [바우처 신청 내역] 메뉴에서

② 신청 정보란 클릭

3-3. 신청서 삭제 (회원 가입 필요)_25쪽에서 이어짐

국가 바우처

바우처 신청

바우처 신청 내역

이의제기신청

신청 취소 신청

수기 공모 신청

바우처 신청 내역

◆ 신청정보

신청상태	신청	접수번호	230100030
이름(국문)			
주민등록번호	2*****	대상 유형	차상위수혜자 (자격)
주소	(04520) 서울특별시 중구 청계천로		
휴대전화번호	010-9907-4340	문자 서비스 수신동의	<input checked="" type="checkbox"/> Y
전자우편주소			
결과 통지방법	문자 메시지(SMS)		

※ 휴대전화번호 및 전자우편주소는 평생교육바우처 관련 각종 안내문자 카드 발급 안내를 위하여 수집하는 정보입니다.
 ※ 휴대전화번호 또는 전자우편주소 둘 중 한가지 이상은 필수로 입력하시고, 정확하게 작성하여 주시기 바랍니다.

◆ 평생학습계좌 연계

평생학습계좌에 평생교육바우처 사용 결과를 등록하시겠습니까?	예
계좌등록번호	111111

※ 평생교육바우처 사용 결과는 평생학습계좌를 활용하여 관리하실 수 있습니다.
 ※ 평생학습계좌번호가 없으신 분은 평생학습계좌제 홈페이지(www.all.go.kr)에서 등록하신 후 번호를 입력해 주세요.

◆ 준수사항 안내 확인 동의서

평생교육이용권 이용자 준수사항 안내 확인 동의서에 동의하시겠습니까?	예
---------------------------------------	---

※ 본 평생교육바우처 신청인은 위의 사항을 국가평생교육진흥원으로부터 안내 받았으며 동 사항을 준수할 것을 확인합니다.

목록

삭제

신청취소

③

③ 신청내역 화면 하단 [삭제] 버튼 클릭

※ 삭제 후, 신청 기간 내 재신청 가능

※ 삭제 시 기존에 입력한 신청 정보는 삭제되며, 원상 복구 불가

[부록] 본인인증 오류 시

잠깐! 본인인증 오류 시 다음을 확인해 주세요!

★ 간편인증 오류 발생 시!

1. 본인명의 휴대폰 여부 확인

- 본인인증은 본인명의의 휴대폰 정보만 받을 수 있습니다.
- 다른 사람 명의로 된 휴대폰을 사용하고 있다면, 통신사에 실사용자 등록을 해주셔야 합니다.

2. 앱 알림 확인 (통신사 본인 확인 서비스(PASS 등) 이용 시)

- 통신사 본인확인 서비스(예: PASS) 이용 시, 통신사 정책에 따라 인증번호가 문자가 아닌 앱으로 발송될 수 있습니다.
- 이 경우 휴대폰에서 PASS 앱과 같은 통신사 본인확인 서비스를 확인해주세요.

3. 중복 계정 여부 확인

- 본인인증은 대개 1개의 계정(아이디)을 통해서만 가능합니다.
- 이미 본인인증이 완료된 계정이 있다면, 다른 계정으로 본인인증이 불가능합니다.
- 이 경우 기존 본인인증된 계정을 그대로 사용하시거나, 기존 계정에서 탈퇴한 후 새로운 계정으로 본인인증 하실 수 있습니다.

〈인증기관별 고객센터〉

카카오톡	1577-3754
통신사 패스(SKT, KT, LGU+)	1800-4273
토스	1599-4905
삼성패스	1577-8787
KB모바일 인증서	1588-9999
페이코	1544-6891
신한인증서	1577-8000
네이버	1588-3820

★ 휴대폰 인증 오류 발생 시!

휴대폰 본인인증 오류의 경우, 우선 다른 인증방법(공동인증서)으로 신청을 부탁드립니다.

휴대폰 인증을 계속 진행하고 싶으시다면, 다음 사항을 확인해 주세요.

1. 본인 휴대폰 통신사에 저장된 정보 확인

- 개명, 주민등록번호 변경 등으로 본인 정보가 변경되었다면, 통신사에 등록이 필요합니다.

2. 브라우저 변경

- 크롬(Chrome) 브라우저로 인증 시 오류가 빈번하게 발생하고 있어, 최신버전의 브라우저 업데이트 또는 크롬 외 다른 브라우저로 접속해 신청해 주세요. (Microsoft Edge 등)

3. 접속기기 변경

- PC로 해당 오류가 발생한 경우, 모바일 기기를 통한 바우처 신청도 가능합니다. 모바일 기기로 접속해 신청을 진행해 주시기 바랍니다.

2023년 평생교육바우처 이용자신청매뉴얼



교육부



국가평생교육진흥원