

제4교시

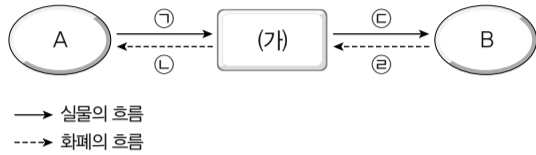
사회탐구 영역(경제)

성명

수험 번호



1. 그림은 민간 경제 주체 A, B의 경제 활동 흐름의 일부이다. 이에 대한 옳은 설명만을 <보기>에서 있는 대로 고른 것은?



<보 기>
 ㄱ. A가 가계이면 ㉠에는 임금이 포함된다.
 ㄴ. B가 가계이면 ㉡은 분배 국민 소득에 해당된다.
 ㄷ. (가)가 생산 요소 시장이면 ㉠의 공급자는 기업이다.
 ㄹ. (가)가 생산물 시장이면 B는 효용 극대화를 추구하는 경제 주체이다.

- ① ㄱ, ㄴ ② ㄱ, ㄹ ③ ㄷ, ㄹ
- ④ ㄱ, ㄴ, ㄷ ⑤ ㄴ, ㄷ, ㄹ

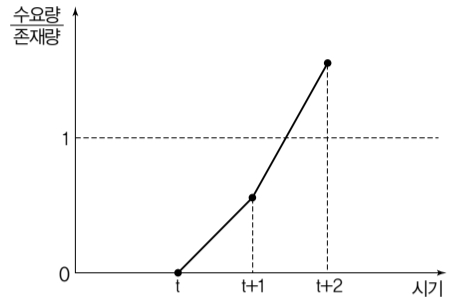
2. 다음 사례에 대한 옳은 진술만을 <보기>에서 있는 대로 고른 것은? [3점]

A는 B와 매주 50만 원씩 받는 조건으로 근로 계약을 체결하였다. B는 A가 4주간 지속적으로 근무하면 근속 보너스를 추가로 지급하기로 하였다. A가 B의 회사에서 2주간 근무하고 난 후 C가 A에게 연락하였다. C는 2주간 근무하면 150만 원을 지급하기로 약속하였다. 2주간 어느 곳에서 일하든지 급여를 제외한 다른 근로 조건은 동일한 상황에서 A는 어느 곳에서 일을 할지 고민하고 있다.

<보 기>
 ㄱ. A가 B와의 계약을 지킬 경우의 기회비용은 150만 원이다.
 ㄴ. B가 근속 보너스를 30만 원 지급할 경우 A의 합리적인 선택에 따른 기회비용은 130만 원이다.
 ㄷ. A가 합리적으로 판단하기 위해서는 B로부터 받을 수 있는 근속 보너스는 고려해서는 안 된다.
 ㄹ. B가 근속 보너스를 60만 원 지급할 경우 C의 제안을 수락하는 경우의 기회비용이 거절하는 경우의 기회비용보다 적다.

- ① ㄱ, ㄴ ② ㄱ, ㄷ ③ ㄴ, ㄹ
- ④ ㄱ, ㄷ, ㄹ ⑤ ㄴ, ㄷ, ㄹ

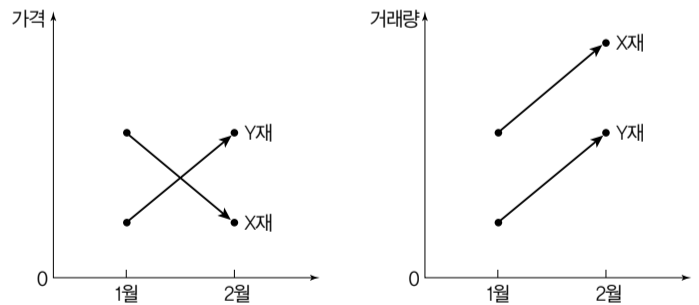
3. 그림은 X재의 수요량과 존재량의 관계를 나타낸 것이다. 이에 대한 옳은 설명을 <보기>에서 고른 것은?



<보 기>
 ㄱ. t기에는 희소성은 없으며 희귀성은 있다.
 ㄴ. t+2기에는 경제재로 변화하였다.
 ㄷ. t+1기와 달리 t+2기에는 초과 수요가 발생한다.
 ㄹ. t기에 비해 t+2기에 공급량이 증가하였다.

- ① ㄱ, ㄴ ② ㄱ, ㄷ ③ ㄴ, ㄷ ④ ㄴ, ㄹ ⑤ ㄷ, ㄹ

4. 그림은 X재와 Y재의 균형 가격 및 균형 거래량의 변동 방향을 나타낸다. 이에 대한 옳은 분석을 <보기>에서 고른 것은? (단, X재와 Y재는 수요 및 공급의 법칙을 따른다.)



<보 기>
 ㄱ. 전월 대비 2월의 X재 수요가 감소했다면 X재 공급은 전월 대비 감소한 것이다.
 ㄴ. 전월 대비 2월의 X재 수요가 변함없다면 X재 공급은 전월 대비 증가한 것이다.
 ㄷ. 전월 대비 2월의 Y재 수요가 감소했다면 Y재 공급은 전월 대비 증가한 것이다.
 ㄹ. 전월 대비 2월의 Y재 공급이 변함없다면 Y재 수요는 전월 대비 증가한 것이다.

- ① ㄱ, ㄴ ② ㄱ, ㄷ ③ ㄴ, ㄷ ④ ㄴ, ㄹ ⑤ ㄷ, ㄹ

5. X~Z재에 대한 옳은 설명을 <보기>에서 고른 것은? (단, Y재와 Z재는 X재의 연관재이고, X~Z재 모두 수요와 공급의 법칙을 따른다.)

[3점]

- X재의 공급이 감소하자 Y재 가격이 하락했다.
- X재의 가격이 하락하자 Z재의 수요가 감소했다.
- 가계 소득이 증가하자 Y재 수요가 감소하고, Z재 수요가 증가했다.

<보 기>

- ㄱ. X재와 Y재는 서로 대체재 관계에 있다.
- ㄴ. X재의 공급이 감소하면 Z재의 균형 거래량이 증가한다.
- ㄷ. Y재와 Z재는 용도가 비슷하여 서로 경쟁 관계에 있다.
- ㄹ. Y재는 열등재이고, Z재는 정상재이다.

- ① ㄱ, ㄴ ② ㄱ, ㄷ ③ ㄴ, ㄷ ④ ㄴ, ㄹ ⑤ ㄷ, ㄹ

6. 다음 자료에 대한 분석으로 옳은 것은? [3점]

X재, Y재, Z재를 생산하는 A기업은 제품 가격을 각각 10%씩 인상하려고 한다. 표는 A기업의 제품별 판매 수입 비중과 가격 인상에 따른 판매 수입 변화율을 나타낸 것이다.

| 구분 | X재 | Y재 | Z재 |
|------------------|----|----|----|
| 가격 인상 전 매출 비중(%) | 50 | 30 | 20 |
| 판매 수입 변화율(%) | 0 | -5 | 5 |

- ① X재의 수요는 가격에 대해 완전 비탄력적이다.
- ② Y재의 가격 인상 후 수요량의 변화는 없을 것이다.
- ③ Z재의 가격 상승률과 수요량 감소율은 같을 것이다.
- ④ A기업의 판매 수입은 가격 인상 이후 변함없을 것이다.
- ⑤ 수요의 가격 탄력성은 Z재보다 Y재가 더 크다.

7. 그림은 정부의 물가 정책에 대한 갑과 을의 대화이다. 이에 대한 설명으로 적절하지 않은 것은?



- ① 갑은 경제 활동에 대한 개인의 책임을 강조할 것이다.
- ② 대공황의 해결 과정에서는 을의 입장이 반영되었을 것이다.
- ③ 갑보다 을이 작은 정부가 최선의 정부라는 입장에 찬성할 것이다.
- ④ 을보다 갑이 규제 철폐에 더 적극적으로 찬성할 것이다.
- ⑤ 갑은 정부 실패의 가능성을, 을은 시장 실패의 가능성을 우려하고 있다.

8. 다음 자료에 대한 분석으로 옳지 않은 것은? [3점]

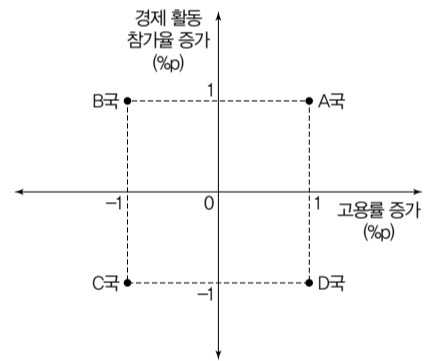
시장에는 갑~정 네 사람의 소비자만 존재한다. 표는 갑~정이 상품 A, B에 대해 최대 지불할 의사가 있는 금액이다. 상품 A의 시장 가격은 5만 원, 상품 B의 시장 가격은 6만 원이다. 갑~정은 각 상품을 1개씩만 구입하고자 한다.

(단위: 만 원)

| 구분 | 상품 A | 상품 B |
|----|------|------|
| 갑 | 4 | 5 |
| 을 | 5 | 6 |
| 병 | 6 | 7 |
| 정 | 7 | 8 |

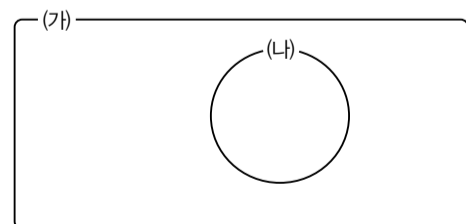
- ① 상품 A와 상품 B의 거래량은 같다.
- ② 상품 A의 소비자 잉여의 합은 3만 원이다.
- ③ 병의 소비자 잉여는 정의 소비자 잉여보다 작다.
- ④ 상품 A의 가격이 상품 B와 같아지면 소비자 잉여는 감소한다.
- ⑤ 상품 A의 가격이 상품 B와 같아지면 병은 상품 A 구입을 포기한다.

9. 그림은 A~D국의 전년 대비 경제 활동 참가율과 고용률의 변화 정도를 나타낸 것이다. 이에 대한 분석으로 옳은 것은? (단, 15세 이상 인구의 변화는 없으며, 실업자는 항상 존재한다.)



- ① A국의 실업자는 감소하였다.
- ② B국에서 취업자 수와 경제 활동 인구 수의 차이는 줄어들었다.
- ③ C국에서 경제 활동 인구 중 실업자의 비중은 감소하였다.
- ④ A~D국 중 전년 대비 실업률이 가장 높아진 나라는 B국이다.
- ⑤ A~D국 중 전년 대비 취업자 수가 가장 많이 늘어난 나라는 D국이다.

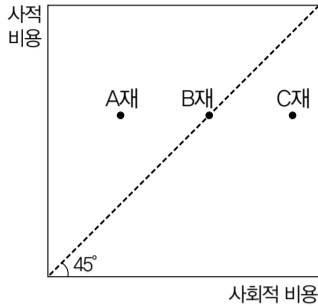
10. 다음 자료에 대한 분석으로 옳지 않은 것은? (단, 교역은 갑국과 을국 사이에서만 이루어진다.) [3점]



*(가)는 갑국의 임금, 이자, 이윤, 지대의 합으로 100억 달러이다.
 **(나)는 갑국의 순수출로 25억 달러이다.

- ① 을국에서는 수입액이 수출액보다 크다.
- ② 수출액의 규모는 을국이 갑국보다 작다.
- ③ 분배 측면에서 본 갑국의 GDP는 100억 달러이다.
- ④ 갑국 정부가 외국산 컴퓨터를 구입한 경우 (가)의 크기는 변함이 없다.
- ⑤ 갑국의 모든 경제 주체들이 국내에서 생산된 재화와 서비스를 구입하기 위해 지출한 금액은 75억 달러이다.

11. 그림의 A~C재에 대한 옳은 설명을 <보기>에서 고른 것은? (단, A~C재는 각 재화별로 사회적 편익과 사적 편익이 동일하다.) [3점]



<보기>

- ㄱ. A재는 생산 활동으로 인한 외부 불경제가 발생한 경우이다.
- ㄴ. C재의 시장 생산량은 사회적 최적 생산량보다 많다.
- ㄷ. C재 시장의 문제점은 생산자에 대한 조세 부과로 완화시킬 수 있다.
- ㄹ. B재는 A재와 달리 배제성을 갖지 않는 재화이다.

- ① ㄱ, ㄴ ② ㄱ, ㄷ ③ ㄴ, ㄷ ④ ㄴ, ㄹ ⑤ ㄷ, ㄹ

12. 다음 글에 나타난 갑의 자산 관리에 대한 설명으로 옳지 않은 것은?

갑은 현금 5,000만 원을 1년 동안 금융 상품에 분산 투자하였다. 갑은 같은 기간 물가 상승률을 3%로 예상하고 있다. (단, 세금, 수수료 등의 각종 비용은 발생하지 않는다.)

| 투자 비율 | 금융 상품 | 비고 |
|-------|---------|-----------------|
| 40% | 주식 | 예상 수익률 -10%~30% |
| 35% | 정기 예금 | 이자율 2%(고정 금리) |
| 25% | △△회사 채권 | 액면 이자율 3% |

- ① 투자 금액의 35%는 원리금이 법으로 보호된다.
- ② 시중 금리가 상승하면 갑이 가진 채권의 가치는 높아진다.
- ③ 투자 금액의 40%는 수익성을 우선한 금융 상품에 투자되었다.
- ④ 투자 금액의 65%는 시세 차익을 얻을 수 있는 금융 상품에 투자되었다.
- ⑤ 물가 상승률이 4%인 경우 투자 금액의 60%의 실질 가치는 하락하게 된다.

13. 표는 X재만 생산하는 갑국의 X재 가격 변화율과 생산량 변화율을 정리한 것이다. 이에 대한 옳은 설명을 <보기>에서 고른 것은? (단, X재의 가격 수준은 GDP 디플레이터로 파악한다.) [3점]

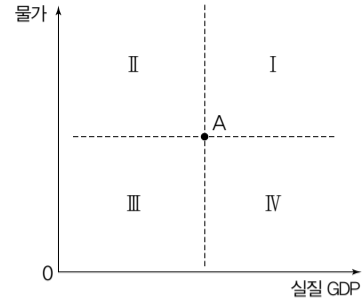
| 구분 | 2014년 | 2015년 | 2016년 |
|------------|-------|-------|-------|
| 가격 변화율(%) | 10 | 5 | 2 |
| 생산량 변화율(%) | 10 | 0 | -10 |

<보기>

- ㄱ. 2013년의 GDP 디플레이터는 2014년의 GDP 디플레이터와 같다.
- ㄴ. 2014년의 실질 GDP보다 2016년의 실질 GDP가 작다.
- ㄷ. 2015년과 2016년 모두 X재 생산량은 전년에 비해 감소하였다.
- ㄹ. 2013년~2016년 사이 GDP 디플레이터가 가장 큰 것은 2016년이다.

- ① ㄱ, ㄴ ② ㄱ, ㄷ ③ ㄴ, ㄷ ④ ㄴ, ㄹ ⑤ ㄷ, ㄹ

14. 그림의 점 A는 갑국의 물가와 실질 GDP를 표시한 것이다. 갑국의 경제 상황에 대한 옳은 설명만을 <보기>에서 있는 대로 고른 것은?

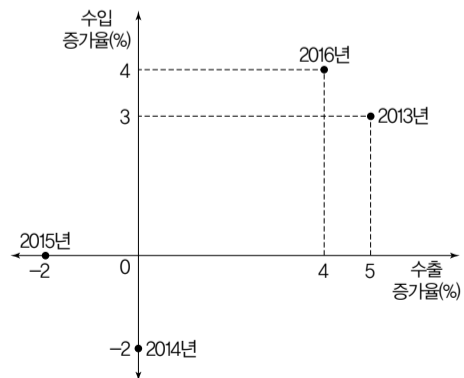


<보기>

- ㄱ. 중앙은행의 지급 준비율 인하는 균형점을 I 영역으로 이동시키는 요인이다.
- ㄴ. 국제 원유 가격이 급격하게 상승하면 균형점은 II 영역으로 이동한다.
- ㄷ. 정부가 A점을 경기 과열로 판단하면 III 영역으로 이동을 위해 세율을 인하할 것이다.
- ㄹ. 정부 지출의 증가는 총공급의 증가를 가져와 균형점을 IV 영역으로 이동시킨다.

- ① ㄱ, ㄴ ② ㄱ, ㄷ ③ ㄴ, ㄹ
- ④ ㄱ, ㄷ, ㄹ ⑤ ㄴ, ㄷ, ㄹ

15. 그림은 갑국의 2013년~2016년의 수출과 수입의 전년 대비 증가율 추이를 나타낸 것이다. 이에 대한 분석으로 옳은 것은? (단, 2012년의 상품 수지는 균형이다.) [3점]



- ① 2013년에는 수입액이 수출액보다 많다.
- ② 상품 수지 흑자가 가장 큰 해는 2014년이다.
- ③ 2014년의 수입액은 2015년보다 적다.
- ④ 2015년의 상품 수지는 적자이다.
- ⑤ 2016년에는 수출액과 수입액이 동일하다.

16. 다음 글의 X재, Y재 시장에 대한 적절한 추론을 <보기>에서 고른 것은?

정부는 세금 부과를 통해 X재와 Y재의 시장 거래량을 조절하고자 한다. X재의 경우 X재를 소비하는 소비자에게 부과하는 세율을 인상하기로 하였다. Y재의 경우 Y재를 생산하는 생산자에게 보조금을 지급하기로 하였다.

<보기>

- ㄱ. X재의 거래 금액은 감소하였을 것이다.
- ㄴ. X재의 시장 가격은 하락하였을 것이다.
- ㄷ. Y재의 거래 금액은 증가하였을 것이다.
- ㄹ. 정부는 X재의 생산 감소와 Y재의 공급 증가를 유도하고 있다.

- ① ㄱ, ㄴ ② ㄱ, ㄷ ③ ㄴ, ㄷ ④ ㄴ, ㄹ ⑤ ㄷ, ㄹ

17. 다음 자료에 대한 분석으로 옳지 않은 것은?

갑국은 아래 표의 (가), (나) 방식 중 하나를 선택하여 소득세를 부과하고자 한다.

| 과세 대상 소득 | | 30만 달러 이하 | 30만 달러 초과 60만 달러 이하 | 60만 달러 초과 90만 달러 이하 | 90만 달러 초과 |
|----------|-----|-----------|---------------------|---------------------|-----------|
| 소득 | (가) | 10% | 10% | 10% | 10% |
| 세제 | (나) | 5% | 15% | 30% | 45% |

*해당 구간에 속하는 소득 금액에 대해서만 해당 세율이 적용됨.

- ① (가)의 경우 소득세액이 소득액에 비례한다.
- ② (나)에서는 과세 대상 소득이 30만 달러일 때의 세후 소득이 31만 달러일 때의 세후 소득보다 크다.
- ③ (가)에 비해 (나)는 소득의 재분배 효과가 크다.
- ④ 과세 대상 소득이 60만 달러일 때 (가)와 (나)의 소득 세액은 같다.
- ⑤ 과세 대상 소득이 30만 달러에서 40만 달러로 증가할 때 추가로 납부해야 할 세금은 (가)보다 (나)에서 크다.

18. 다음 자료와 같은 변화가 지속적으로 나타날 때 발생하는 환율 변동으로 인한 영향에 대한 옳은 설명을 <보기>에서 고른 것은?

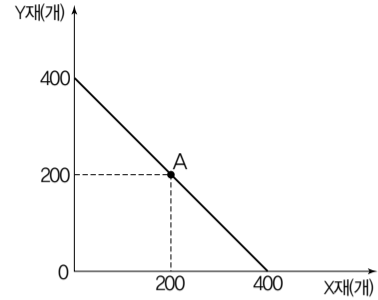
- 우리나라의 대미 수입은 변화가 없으나 대미 수출이 감소하여 경상 수지가 적자로 전환되었다.
- 우리나라 기업이 국내 자산을 팔아 달러로 환전하여 미국 자산에 투자하는 거래가 증가했다.

<보기>

- ㄱ. 한국 시장에서 미국 상품의 가격 경쟁력은 낮아질 것이다.
- ㄴ. 미국을 여행하려는 한국인의 여행 경비 부담은 증가할 것이다.
- ㄷ. 한국에서 달러화 예금을 원화로 환산한 자산 가치는 하락할 것이다.
- ㄹ. 미국에서 유학 중인 자녀에게 송금해야 하는 한국 부모의 학비 부담은 감소할 것이다.

- ① ㄱ, ㄴ ② ㄱ, ㄷ ③ ㄴ, ㄷ ④ ㄴ, ㄹ ⑤ ㄷ, ㄹ

19. 그림은 갑국의 생산 가능 곡선을 나타낸 것이다. 이에 대한 옳은 분석만을 <보기>에서 있는 대로 고른 것은? (단, 생산 가능 곡선은 항상 직선이다.) [3점]



<보기>

- ㄱ. X재 생산의 기회비용이 2배가 되고 A점의 생산이 효율적일 때 Y재만 생산하면 최대 600개를 생산할 수 있다.
- ㄴ. X재 생산의 기회비용이 2배가 되고 X재의 최대 생산량이 400개일 경우 A점의 생산은 불가능해진다.
- ㄷ. Y재 생산의 기회비용이 4배가 되고 A점의 생산이 효율적일 때 X재만 생산하면 X재 최대 생산량은 600개 늘어난다.
- ㄹ. Y재 생산의 기회비용이 4배가 되고 X재의 최대 생산량이 400개일 경우 A점의 생산은 불가능해진다.

- ① ㄱ, ㄴ ② ㄱ, ㄷ ③ ㄴ, ㄹ
- ④ ㄱ, ㄷ, ㄹ ⑤ ㄴ, ㄷ, ㄹ

20. 표는 갑국과 을국이 X재와 Y재 각각 1단위를 생산하는 데 필요한 생산비를 나타낸 것이다. 이에 대한 분석으로 옳지 않은 것은? (단, 갑국과 을국은 X재와 Y재만을 생산하며, 갑국과 을국의 총생산비는 1,200달러로 같다.) [3점]

(단위: 달러)

| 구분 | 갑국 | 을국 |
|----|----|----|
| X재 | 5 | 10 |
| Y재 | 4 | 6 |

- ① 갑국은 X재 생산에 절대 우위를 갖는다.
- ② 을국은 Y재 생산에 비교 우위를 갖는다.
- ③ X재 1단위 생산에 따른 기회비용은 갑국이 을국보다 작다.
- ④ 갑국과 을국이 각각 비교 우위 상품만을 생산하여 X재와 Y재를 1 : 2로 교환하면 갑국만 이득을 갖는다.
- ⑤ 갑국과 을국이 각각 비교 우위 상품만을 생산하여 X재와 Y재를 1 : 1.5로 교환하면 갑국의 X재 소비에 따른 기회비용은 줄어든다.

♣ 확인 사항

답안지의 해당란에 필요한 내용을 정확히 기입(표기)했는지 확인하십시오.