

제 4 교시

사회탐구 영역 (세계지리)

성명

수험 번호 -

제 () 선택

1. 다음은 세계지리 수업 장면이다. 교사의 질문에 옳지 않은 대답을 한 학생을 고른 것은?

(가) (나) 지도에 대해 설명해 볼까요?

* (나)는 15세기에 복원한 것임.

갑 (가)는 지도의 위쪽이 남쪽입니다.
 을 (가)에는 이슬람교 세계관이 반영되어 있습니다.
 병 (나)는 중국에서 최초로 제작된 세계 지도입니다.
 정 (나)는 지구를 구체(球體)로 인식하여 제작되었습니다.
 무 (가), (나)에는 모두 지중해가 표현되어 있습니다.

- ① 갑 ② 을 ③ 병 ④ 정 ⑤ 무

2. 다음 자료는 (가), (나) 국가(지역)의 지리 정보 검색 결과이다. 이에 대한 설명으로 옳지 않은 것은? [3점]

구분	위치	① 인구 밀도	야간 빛 에너지 양을 기록한 ② 인공위성 영상
(가)	10°N 80°E		
(나)	25°N 120°E		

* 야간 빛 에너지 양을 기록한 인공위성 영상은 밤에 건물이나 가로등과 같은 인공조명 시설에서 방출된 빛 에너지 양을 인공위성에 장착된 센서를 통해 수집한 지리 정보임.

- ① ①은 지리 정보 중 속성 정보에 해당한다.
 ② ②은 원격 탐사를 통해 수집된 자료이다.
 ③ (가)의 해안은 인도양에 접해 있다.
 ④ (나)의 지리 정보에서는 대체로 인구 밀도가 높을수록 야간 빛 에너지 양이 많다.
 ⑤ (가)는 아프리카, (나)는 오세아니아에 속한다.

3. 다음은 세계지리 수업의 과제 안내문이다. 제시된 조건을 고려하여 작성한 발표 주제와 조사 내용으로 가장 적절한 것은? [3점]

- 과제 안내문 -

〈조건〉

- 제시된 자료에 적합한 '발표 주제'를 옳은 내용으로 작성한다.
- 발표 주제 김증을 위한 적절한 '조사 내용'을 정한다.

〈자료〉

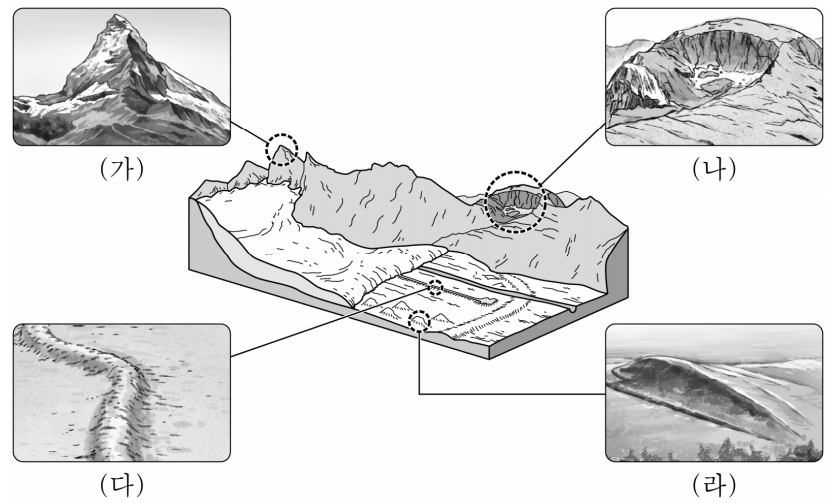
- 싱가포르 사람들의 삶 속에 녹아 있는 열정과 가능성의 역사를 담은 디자인을 개발함.
- 뉴질랜드 로토루아의 간헐천과 청정 호수를 담은 디자인을 개발함.

디자인은 싱가포르 사람들의 일상을 체험할 수 있는 장소들을 홍보하는 데 활용됨.

디자인은 로토루아의 색다른 자연환경을 경험할 수 있는 장소들을 홍보하는 데 활용됨.

- | | |
|---------------|--------------|
| 발표 주제 | 조사 내용 |
| ① 환경 문제 | 사막화 피해 사례 |
| ② 지역 브랜드 | 지역 이미지 창출 사례 |
| ③ 국제 질서 변화 | 국경 분쟁 사례 |
| ④ 기업 입지 변화 | 생산 공장 이전 사례 |
| ⑤ 신·재생 에너지 개발 | 지열 발전소 건설 사례 |

4. (가)~(라) 지형에 대한 설명으로 옳은 것만을 <보기>에서 고른 것은? (단, (가)~(라)는 각각 권곡, 드럼린, 에스커, 호른 중 하나임.)



〈보 기〉

ㄱ. (가)는 빙기 이후 하천의 침식에 의해 형성되었다.
 ㄴ. (나)는 빙하의 침식 작용으로 형성되었다.
 ㄷ. (다)는 빙하 밑을 흐르는 용빙수의 퇴적 작용으로 형성된 지형이다.
 ㄹ. (라)는 빙기 이후 (다)가 풍화와 침식을 받아 형성되었다.

- ① ㄱ, ㄴ ② ㄱ, ㄷ ③ ㄴ, ㄷ ④ ㄴ, ㄹ ⑤ ㄷ, ㄹ

2 (세계지리)

사회탐구 영역

5. 다음 글은 유럽 연합(EU)에 관한 것이다. ㉠~㉣에 대한 설명으로 옳은 것만을 <보기>에서 고른 것은?

두 차례 세계 대전을 겪은 유럽은 경제적 재건을 위해 유럽 석탄 철강 공동체를 결성하였다. 여기에는 ㉠ 벨기에, 프랑스를 포함한 6개국이 회원국으로 참여하였다. 이 공동체는 ㉡ 영국 등이 동참하면서 ㉢ 유럽 공동체로 확대된 후, 정치 및 경제 공동체를 지향하는 ㉣ 유럽 연합으로 이어졌다.

<보 기>

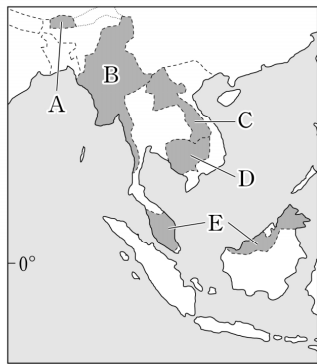
- ㄱ. ㉠은 복수의 공용어를 사용하는 국가이다.
- ㄴ. ㉡은 2023년 현재 유럽 연합 비회원국이다.
- ㄷ. ㉣의 모든 국가는 유로화를 단일 화폐로 사용한다.
- ㄹ. ㉢, ㉣에는 모두 스위스가 회원국으로 참여했다.

- ① ㄱ, ㄴ ② ㄱ, ㄷ ③ ㄴ, ㄷ ④ ㄴ, ㄹ ⑤ ㄷ, ㄹ

6. 다음 자료는 답사 노트의 일부이다. (가) 국가를 지도의 A~E에서 고른 것은?

(가)의 20△△년 국가 공휴일로 알아본 문화적 다양성

공휴일	문화 경관
춘절	차이나타운의 화교들이 새해를 맞아 복을 기원하는 모습
디파발리	힌두교 사원에서 전통 의례를 치르며 복을 기원하는 사람들의 모습
하리 라야 푸아사	인구의 다수를 차지하는 무슬림들이 금식 기간을 끝내고 음식을 먹는 모습
크리스마스	산타 복장을 하고 크리스마스 캐럴을 부르는 사람들의 모습



- ① A ② B ③ C ④ D ⑤ E

7. 다음 글의 ㉠~㉣에 대한 설명으로 옳은 것만을 <보기>에서 고른 것은? [3점]

세계적인 중심지 역할을 하는 ㉠ 세계 도시에는 주요 다국적 기업의 본사 및 국제기구의 본부가 위치한다. 이외에도 ㉡ 주로 기업을 대상으로 금융, 법률, 컨설팅 등을 제공하는 서비스 산업이 발달해 있다. 한편, 세계 도시 간에는 도시의 영향력 및 기능에 따라 계층적 연계 구조가 형성되는데, 이를 ㉢ 세계 도시 체계라고 한다. 세계 도시는 계층에 따라 ㉣ 최상위 세계 도시, 상위 세계 도시, ㉤ 하위 세계 도시로 구분된다.

<보 기>

- ㄱ. ㉠은 모두 인구 천만 명 이상의 도시이다.
- ㄴ. ㉡은 생산자 서비스업이다.
- ㄷ. ㉢을 확인하는 지표로 도시 간 국제 항공편 운항 횟수를 들 수 있다.
- ㄹ. ㉣은 ㉤보다 도시의 수가 많다.

- ① ㄱ, ㄴ ② ㄱ, ㄷ ③ ㄴ, ㄷ ④ ㄴ, ㄹ ⑤ ㄷ, ㄹ

8. 다음 글의 A, B에 대한 설명으로 옳지 않은 것은? (단, A, B는 각각 밀, 옥수수 중 하나임.) [3점]

- 미국의 바이오 에탄올 산업 급성장에 따른 A의 국제 가격 폭등은 멕시코의 식량 수급 위기로 이어졌다. 일각에서는 멕시코의 A 가격이 급등했던 사건을 멕시코 전통 음식에 빗대어 토르티아 위기로 불렀다.
- 최근 발발한 러시아-우크라이나 전쟁으로 인해 B의 국제 가격이 폭등했다. 인도는 전통 음식 난의 재료인 B의 분말 가격 상승을 우려해 이 곡물에 대한 수출 제한 조치를 단행했다.

- ① A의 최대 생산국은 미국이다.
- ② B는 쌀보다 국제 이동량이 많은 곡물이다.
- ③ A는 B보다 세계 생산량이 많다.
- ④ B는 A보다 가축의 사료로 이용되는 비율이 높다.
- ⑤ A는 아메리카, B는 아시아에서 기원했다.

9. 다음 자료는 지도에 표시된 세 국가의 지리 정보를 나타낸 것이다. (가)~(다) 국가에 대한 설명으로 옳은 것만을 <보기>에서 고른 것은?

구분	총인구 (만 명)	국내 총생산 (백만 달러)	주요 수출품
(가)	20,833	429,899	석유
(나)	9,285	45,308	구리
(다)	255	14,930	다이아몬드



(2020)

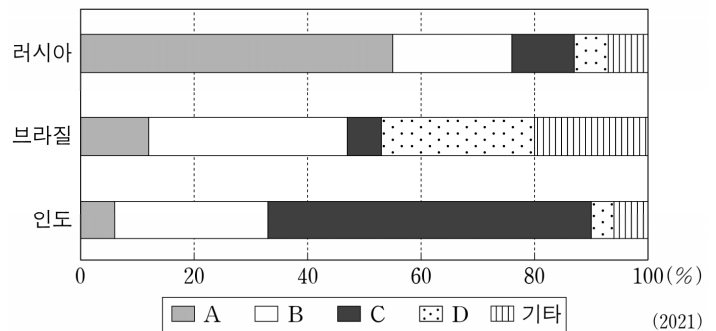
<보 기>

- ㄱ. (가)는 (나)보다 인구 밀도가 높다.
- ㄴ. (다)는 (가)보다 1인당 국내 총생산이 많다.
- ㄷ. (나), (다)는 모두 바다에 접해 있다.
- ㄹ. (가)는 콩고 민주 공화국, (다)는 보츠와나이다.

- ① ㄱ, ㄴ ② ㄱ, ㄷ ③ ㄴ, ㄷ ④ ㄴ, ㄹ ⑤ ㄷ, ㄹ

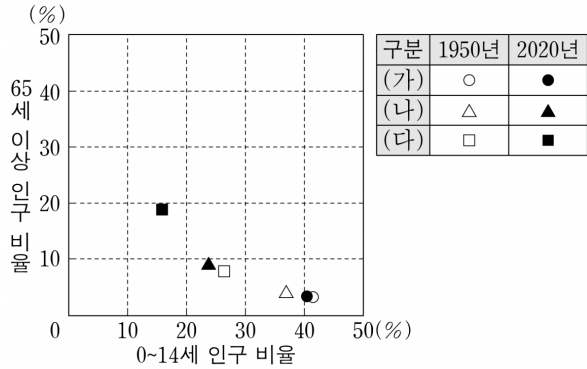
10. 그래프의 A~D에 대한 설명으로 옳은 것은? (단, A~D는 각각 석유, 석탄, 수력, 천연가스 중 하나임.) [3점]

<국가별 1차 에너지 소비 구조>



- ① A는 산업 혁명 초기의 주요 에너지 자원이었다.
- ② C는 신생대 제3기층의 배사 구조에 주로 매장되어 있다.
- ③ B는 C보다 국제 이동량이 많은 에너지 자원이다.
- ④ C는 B보다 수송용으로 이용되는 비율이 높다.
- ⑤ D는 B보다 세계 1차 에너지 소비량에서 차지하는 비율이 높다.

11. 그래프는 세 지역(대륙)의 유소년 인구 비율과 노년 인구 비율의 변화를 나타낸 것이다. (가)~(다)에 해당하는 지역(대륙)으로 옳은 것은?



- (가) (나) (다) (가) (나) (다)
- ① 아시아 아프리카 유럽 ② 아프리카 아시아 유럽
 ③ 아프리카 유럽 아시아 ④ 유럽 아시아 아프리카
 ⑤ 유럽 아프리카 아시아

12. 다음 글의 (가)~(다) 산맥에 대한 설명으로 옳은 것은? [3점]

○ 차마고도(茶馬古道)는 차와 말을 교환하던 아시아의 오래된 교역로 중 하나이다. 이 길은 두 대륙판의 충돌 경계에 발달한 습곡 산지인 (가) 산맥을 지나간다.
 ○ 카팍냐(Qhapaq Ñan)는 잉카 제국이 통신, 교역, 방어를 목적으로 건설하였다. 고산 도시 쿠스코를 중심으로 연결된 이 길은 (나) 산맥을 지나간다.
 ○ 블루 리지 파크웨이(Blue Ridge Parkway)는 미국 동부의 3개 주를 연결하는 약 750km의 도로이다. 이 길은 석탄 매장량이 풍부한 (다) 산맥을 지나간다.

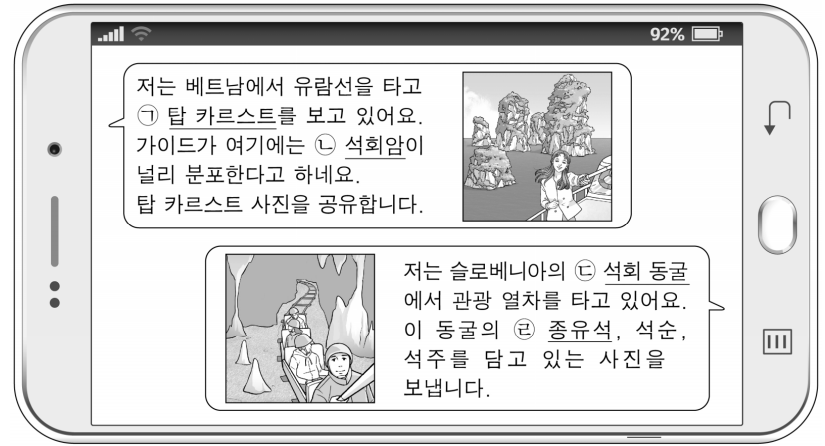
- ① (가)는 고기 습곡 산지에 해당한다.
 ② (나)는 대륙판과 해양판이 수렴하여 형성되었다.
 ③ (다)는 불의 고리에 속한다.
 ④ (가)는 (다)보다 형성 시기가 이른다.
 ⑤ (다)는 (나)보다 평균 해발 고도가 높다.

13. 다음 자료는 세계지리 수행 평가 보고서의 일부이다. ㉠의 위치를 지도의 A~E에서 고른 것은? [3점]

기업-정부-대학이 협력하는 유럽의 첨단 산업 클러스터 사례	
명칭	㉠ 시스타 사이언스 시티
분야	• 모바일 기술 등 첨단 정보 통신 산업에 특화됨.
위치	• 발트해 연안 국가의 수도에 위치함.
특징	• 다국적 기업의 본사, 지사, 연구 조직이 입지함. • 대기업과 중소기업 간 협력과 상생을 추구함. • 왕립 대학 등 교육 연구 기관에서 인재를 양성함. • 중앙 및 지방 정부가 적극 지원함.
현황	• 900개 이상의 기업을 유치함. • 30,000명 이상의 고용을 창출함.

- ① A ② B ③ C ④ D ⑤ E

14. 다음 자료는 여행 중에 나눈 문자 메시지 내용이다. ㉠~㉣에 대한 설명으로 옳은 것은?



- ① ㉠은 주로 암석의 용식 작용으로 형성된다.
 ② ㉡이 풍화된 토양은 주로 회백색을 띤다.
 ③ ㉢은 마그마가 굳어져 형성된 지형이다.
 ④ ㉣은 조류의 퇴적 작용으로 형성된 지형이다.
 ⑤ ㉠, ㉢은 모두 습윤한 기후 환경보다 건조한 기후 환경에서 잘 발달한다.

15. 다음 자료의 (가)~(다) 종교에 대한 설명으로 옳은 것은? (단, (가)~(다)는 각각 불교, 이슬람교, 크리스티교 중 하나임.) [3점]

(가)	(나)	(다)
<ul style="list-style-type: none"> • 대표적 성지: 예루살렘 • 주요 전파 지역: 유럽, 아메리카 • 종교 경관 	<ul style="list-style-type: none"> • 대표적 성지: 메카 • 주요 전파 지역: 서남 아시아, 북부 아프리카 • 종교 경관 	<ul style="list-style-type: none"> • 대표적 성지: 부다가야 • 주요 전파 지역: 동남 아시아, 동부 아시아 • 종교 경관

- ① (가)는 돼지고기를 금기시한다.
 ② (나)는 수많은 신을 숭배하는 다신교이다.
 ③ (다)의 주요 종파에는 수니파와 시아파가 있다.
 ④ (가)는 민족 종교, (나)는 보편 종교로 분류된다.
 ⑤ (다)는 (나)보다 발생 시기가 이른다.

16. 다음 자료는 학생의 질문에 대한 대화형 인공지능 답변의 일부이다. ㉠~㉣에 대한 설명으로 옳은 것은?

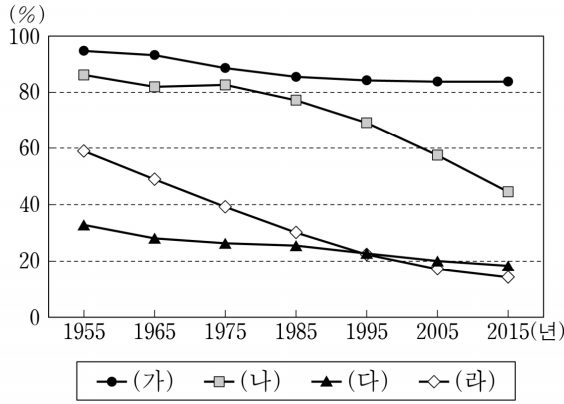
미국에서 볼 수 있는 ㉠ 건조 기후 지역의 지형에 대해 말해 줘.
 ○○ 자료에 따르면 미국에서는 다음과 같은 건조 기후 지역의 지형을 볼 수 있습니다.
 ㉠ 사구: 바람에 날린 모래로 이루어진 언덕입니다. 스타듀온 해발 고도가 약 200m에 이르는 사구입니다.
 ㉡ 선상지: 펼쳐진 부채를 닮은 지형입니다. 데스밸리에서 쉽게 찾아볼 수 있습니다.
 ㉢ 플라야: 건조 분지 내에 형성된 평탄한 저지대입니다. 배드워터 분지는 해수면보다 약 80m 낮은 곳입니다.
 ㉣ 메사와 뷰트: 평원에 우뚝 솟은 거대한 지형입니다. 모뉴먼트밸리에서 볼 수 있습니다.

- ① ㉠은 연 강수량이 연 증발량보다 많다.
 ② ㉡은 경암과 연암의 차별적 침식으로 형성되었다.
 ③ ㉢이 연속적으로 이어진 지형을 바하다라고 한다.
 ④ ㉣에 고인 물은 관개용수로 널리 활용된다.
 ⑤ ㉣은 포상홍수에 의해 형성된 퇴적 지형이다.

4 (세계지리)

사회탐구 영역

17. 그래프는 네 국가의 촌락 인구 비율 변화를 나타낸 것이다. (가)~(라) 국가에 대한 설명으로 옳은 것만을 <보기>에서 고른 것은? (단, (가)~(라)는 각각 니제르, 미국, 브라질, 중국 중 하나임.)



<보 기>
 가. 브라질은 1955년 촌락 인구가 도시 인구보다 많다.
 나. (가)~(라) 중 (가)는 도시화율이 가장 높다.
 다. (가)~(라) 중 (다)는 산업화에 따른 도시화가 시작된 시기가 가장 이른다.
 라. (라)는 (나)보다 2015년 도시 인구가 많다.

- ① 가, 나 ② 가, 다 ③ 나, 다 ④ 나, 라 ⑤ 다, 라

18. 다음 자료의 (가), (나) 도시에 대한 설명으로 옳은 것만을 <보기>에서 고른 것은?

(가)	(나)
<ul style="list-style-type: none"> ○ 격자형 도로망 체계를 갖춘 오대호 연안의 도시 ○ 높은 스카이라인을 형성하는 고층 빌딩들이 밀집한 도시 중심부 ○ 20세기 초반 버제스(Burgess)가 발표한 동심원 도시 구조 이론의 주요 사례 도시 	<ul style="list-style-type: none"> ○ 개선문을 중심으로 방사형 도로망 체계가 발달한 도시 ○ 궁전, 박물관 등 낮은 건물들을 중심으로 형성된 도시 중심부 ○ 19세기 중반 오스만(Haussmann)이 근대적 도시 정비 사업을 실시한 도시

<보 기>
 가. (가)는 해당 국가의 수도이다.
 나. (나)의 외곽에는 라 데팡스라 불리는 업무 중심지가 있다.
 다. (가)는 (나)보다 도시 발달의 역사가 길다.
 라. (가)는 북부 아메리카, (나)는 유럽에 위치한다.

- ① 가, 나 ② 가, 다 ③ 나, 다 ④ 나, 라 ⑤ 다, 라

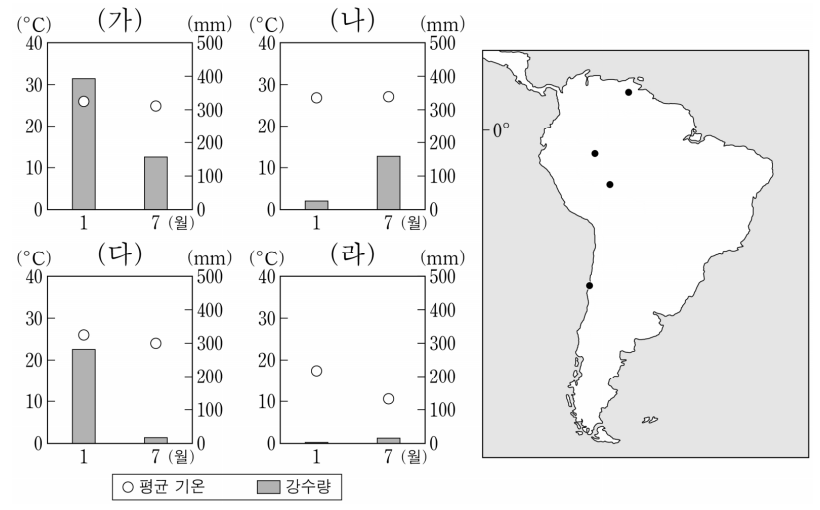
19. 표의 (가)~(라) 지역에 대한 설명으로 옳은 것은? (단, (가)~(라)는 온대 기후 지역 중 하나임.) [3점]

구분	(가)	(나)	(다)	(라)	
위치	위도	31° 25'N	31° 55'S	34° 02'N	33° 56'S
	경도	121° 27'E	115° 58'E	06° 45'W	151° 10'E
태양 고도각(°)	1월	38.1	78.7	35.4	76.8
	7월	79.9	36.9	77.1	35.0
강수량 (mm)	1월	67.5	15.2	84.7	79.3
	7월	144.1	137.1	0.6	67.7

* 태양 고도각은 태양이 하루 중 가장 높이 떴을 때 태양이 지표면과 이루는 각으로 해당 월의 평균 값을 나타냄.

- ① (가)에서는 7월보다 1월의 평균 기온이 높다.
 ② (나)의 태양 고도각은 8월이 10월보다 높다.
 ③ (다)는 7월에 계절풍의 영향을 주로 받는다.
 ④ (가), (라)는 모두 대륙 서안에 위치한다.
 ⑤ (가)~(라) 중 기온의 연교차는 (가)가 가장 크다.

20. 그래프는 지도에 표시된 네 지역의 기온과 강수 특성을 나타낸 것이다. (가)~(라) 지역에 대한 설명으로 옳지 않은 것은? [3점]



- ① (가)에서는 기온의 일교차가 연교차보다 크다.
 ② (나)에서는 1월에 남동 무역풍이 우세하게 나타난다.
 ③ (라)는 해안을 따라 흐르는 한류의 영향을 받는다.
 ④ (가)는 (다)보다 대륙성 강수일수가 많다.
 ⑤ (라)는 (나)보다 남회귀선까지의 최단 거리가 짧다.

* 확인 사항
 ○ 답안지의 해당란에 필요한 내용을 정확히 기입(표기)했는지 확인 하시오.