

## 신청서류

### 공통서류

- 에너지이용권 발급 신청서(읍·면·동 비치)
- 하절기 바우처를 위한 전기 요금고지서(영수증)

### 추가서류

#### 요금차감 신청일 경우 해당

- **하절기** 전기에너지 요금고지서(영수증)
- **동절기** 전기, 도시가스, 지역난방 중 겨울철 요금이 많이 나오는 1개 에너지 요금고지서(영수증)

\* 아파트 거주자는 관리비 고지서

#### 대리 신청일 경우 해당

- 대리 사실을 확인할 수 있는 위임장
  - 대상자의 서명 또는 날인 필수
- 대리인의 신분증 사본
  - 주민등록증, 운전면허증, 여권, 장애인등록증 등
  - \* 단, 담당공무원이 직권신청하는 경우에는 대리인의 신분증 사본 및 위임장 불필요

### 에너지바우처 부정사용이 확인되는 경우

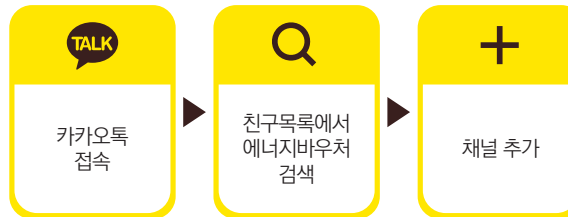
- 에너지바우처를 회수하거나 지원금액의 전부 또는 일부를 환수
- 에너지법 제25조(벌칙)에 따라 1년 이하의 징역 또는 1천만원 이하의 벌금



에너지바우처 콜센터 1600-3190  
홈페이지 [www.energyv.or.kr](http://www.energyv.or.kr)

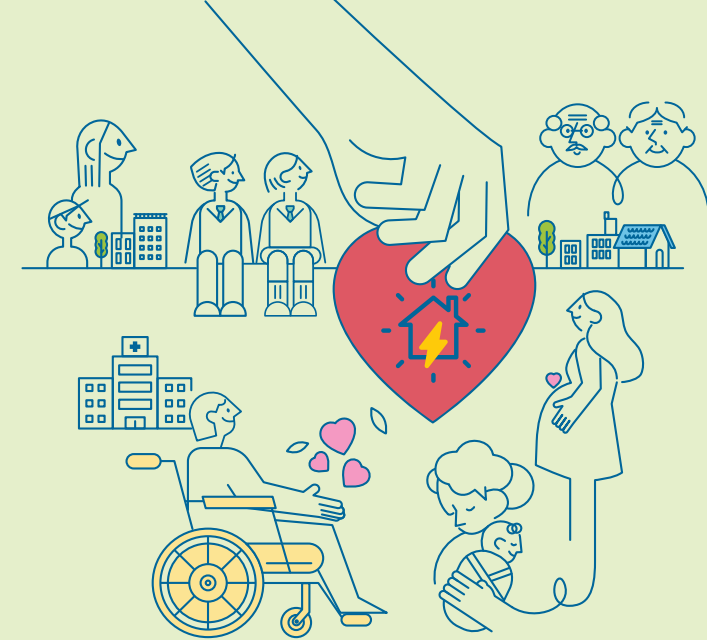


카카오톡 채널에서  
다양한 정보를 접해보세요



안내기관	전화번호	안내 내용
한국에너지공단	1600-3190	제도 및 사용내역 확인
읍·면·동	주민등록상 거주지	신청접수 및 사용내역 확인
BC카드	1899-4651	국민행복카드 관련 사용안내
롯데카드	1899-4282	
삼성카드	1566-3336	
KB국민카드	1599-7900	
신한카드	1544-8868	

시원한 여름, 따뜻한 겨울  
**에너지바우처**



읍·면·동 행정복지센터에서  
신청하세요!



산업통상자원부



한국에너지공단



산업통상자원부



한국에너지공단

# 에너지바우처는 무엇인가요?

에너지취약계층의 냉·난방비(전기, 도시가스, 지역난방, 등유, LPG, 연탄)를 지원하는 제도입니다.

## 바우처 금액

구분	1인세대	2인세대	3인세대	4인 이상 세대
하절기	40,700원	58,800원	75,800원	102,000원
동절기	254,500원	348,700원	456,900원	599,300원
총 금액	295,200원	407,500원	532,700원	701,300원

- 1) 위 금액은 2024년도 **총 지원금액**으로 월별 지원금액 아님
- 2) 동절기 바우처 일부를 하절기 바우처로 당겨쓸 수 있음  
(최대 45천원, 희망세대의 경우 바우처 신청 시 선택)
- 3) 하절기 바우처 잔액은 동절기 바우처로 사용할 수 있음
- 4) 하절기 요금미차감을 신청한 경우, 하절기 바우처 금액 전액이 동절기 바우처 금액으로 이월됨

## 지원대상

소득기준과 세대원특성기준을 **모두 충족**하는 세대

구분	내용
소득기준	「국민기초생활 보장법」에 따른 <b>생계·의료·주거·교육급여 수급자</b>
세대원 특성기준	주민등록표 등본상의 <b>기초생활수급자(본인)</b> 또는 세대원이 다음 어느 하나에 해당 <b>노인</b> 주민등록기준 1959.12.31 이전 출생자 <b>영유아</b> 주민등록기준 2017.01.01 이후 출생자 <b>장애인</b> 「장애인복지법」에 따라 등록된 장애인 <b>임산부</b> 임신 중이거나 분만 후 6개월 미만인 여성 <b>중증질환자, 희귀질환자, 중증난치질환자</b> 「국민건강보험법 시행령」에 따른 중증질환「본인일부부담금 산정특례에 관한 기준」[별표3], 희귀질환[별표4], 중증난치질환[별표4의 2]을 가진 사람 <b>한부모가족, 소년소녀가정(가정위탁보호 아동을 포함)</b>

## 참고사항

### 에너지바우처 지원 제외 대상

- 세대원 모두가 보장시설 수급자

### 다음의 경우, 동절기 바우처 지원 대상에서 제외

- 「긴급복지지원법」에 따라 동절기 연료비('24년 10월 ~)를 지원받은 수급자
- 한국에너지공단인 '24년도 등유바우처를 발급 받은 자(세대)
- 한국광해광업공단의 '24년도 연탄쿠폰을 발급 받은 자(세대)

# 어떻게 신청하나요?

## 신청방법

### 주민등록상 거주지 읍·면·동 행정복지센터에서 신청

- 수급자 본인, 대리신청(가족, 친족) 가능
- 담당공무원의 직권으로 신청 가능
- 에너지바우처 수급자 중 정보변동(소득 및 세대원 특성기준)이 없으며, '24년도 자격요건을 충족시키는 세대는 자동전환 됨

### 복지로(www.bokjiro.go.kr) 온라인 신청

## 신청기간

### 2024년 5월 29일 ~ 2024년 12월 31일

- 에너지바우처 최초 신청 이후 정보변경을 위해 아래 기간 내에 재신청 가능

변경 가능한 정보	기간
세대원 수	증가 2024년 5월 29일 ~ <b>2025년 5월 25일</b>
	감소 2024년 5월 29일 ~ <b>2024년 6월 26일</b>
하절기 당겨쓰기	신청 2024년 5월 29일 ~ <b>2024년 9월 30일</b>
	미신청(해제) 2024년 5월 29일 ~ <b>2024년 6월 26일</b>
이용권(요금차감↔국민행복카드), 주거형태, 고객센터, 에너지원, 공급자, 대상자, 하절기 요금미차감	2024년 5월 29일 ~ <b>2025년 5월 25일</b>

## 유의사항

### 에너지바우처 수급자가 이사한 경우

- 전입지의 읍·면·동 행정복지센터에서 현재 거주지 정보로 에너지원, 고객센터 등을 정보변경(재신청)해야 사용이 가능합니다.



# 어떻게 사용하나요?

## 사용방법

### 요금차감

### 하절기 전기 / 동절기 전기, 도시가스, 지역난방 중 1개

- 고지서에서 요금을 자동으로 차감하여 지원
- 대상 : 거동이 불편하여 실물카드 사용이 어렵거나 요금고지서에 자동으로 차감받기를 희망하는 자
- 신청 및 사용  
- 고지서 정보를 통해 요금차감이 가능하므로 가장 최근의 고지서를 구비하여 읍면동에 신청(실물카드 발급 필요 없음)

### \* 유의사항

- 요금차감은 '25년 5월 25일까지 에너지 공급자에서 차감 신청 및 요금 고지서가 청구(작성)된 경우에 한해 지원

## 실물카드

### 동절기 전기, 도시가스, 등유, LPG, 연탄

### 하절기 지원불가



### 실물카드(국민행복카드)로 에너지비용을 직접 결제할 수 있도록 지원

- 대상 : **등유, LPG, 연탄**을 주로 사용하거나, 여러 가지 에너지원을 동시에 사용이 필요한자 등
- 신청 및 사용 : 읍·면·동에서 신청 후, 은행 등에서 국민행복카드 발급하여 필요한 에너지 직접 구입  
- 전기, 도시가스 : 해당 영업소에 전화 문의  
- 등유, LPG, 연탄 : 가까운 가맹점에서 구입(배달료 포함 결제 가능)

### \* 유의사항

- 은행창구 및 공과금 수납기에서는 사용 불가
- 타인에게 판매 및 대여 불가
- 냉·난방 목적 외 연료(차량용 LPG, 휘발유, 경유 등) 구입 불가

## 사용안내

구분	사용기간	사용방법
하절기 바우처	요금 차감 2024년 7월 1일 ~ <b>2024년 9월 30일</b>	전기만 가능
동절기 바우처	요금 차감 2024년 10월 1일 ~ <b>2025년 5월 25일</b>	전기, 도시가스, 지역난방 중 택1
	실물 카드 2024년 10월 4일 ~ <b>2025년 5월 25일</b>	전기, 도시가스, 등유, LPG, 연탄

### \* 유의사항

- 사용기간이 '25년 5월 25일까지'이므로 기한 내 요금고지서에서 차감되거나 실물카드로 결제완료료가 되어야 지원 가능(남은 잔액은 소멸)