

오미크론 대응 2022학년도 1학기 방역 및 학사운영 방안 - 유·초·중등 및 특수학교 -

2022. 2.

교 육 부

목 차

I. 추진배경 및 경과	1
II. 오미크론 대응 방역 및 학사운영 방안	3
① 안전한 학교를 위한 방역 강화	4
② 오미크론 대응 학사운영 추진체계 마련	10
③ 학사운영 유형별 교육활동	14
III. 교육회복 지속 추진	19
IV. 향후 계획	21

[붙임] 업무연속성계획 (BCP) 작성 가이드라인

1. 추진배경 및 현황

□ 추진배경

- ❖ 오미크론 확산에 대비한 방역·의료 대응체계의 대전환 추진 중
- ❖ 오미크론의 특성(전파력, 위중증률 등), 방역당국의 지침 변동 등을 반영하여 '22학년도 새학기 방역 및 학사 운영체계 전환 필요
- (학생 감염현황) 전체 확진자 수와 연동하여 학생 확진자 수가 증감하는 경향을 보여 왔고, 최근 전파율이 높은 오미크론 변이의 확산에 따라 학생들의 확진자 수도 증가* 추세
 - * 일 평균 학생 확진자 : (1.20.~1.26.) 1,009.1명 → (1.27.~2.2.) 1,749.6명 → (2.3.~2.5.) 1,651명
 - * 10만명당 18세 이하 확진자(비중) : 12월5주 14.6명(25.1%) → 1월4주 40.0명(26.9%)
- '22.2.4. 현재 13~18세 전체 접종률이 75%를 돌파하였으나, 12세 접종은 시작단계이고 11세 이하는 아직 시작되지 못하고 있어 학교에서 철저한 감염 예방 노력이 필요
 - ※ 방역 당국은 5~11세 어린이에 대한 백신접종 계획 수립·추진 예정
- (오미크론 특성) 오미크론이 급속히 확산하여 1월 말 기준으로 국내에서도 지배종*으로 자리잡고 확진자가 급증세
 - * 국내 검출률(%) : (1월1주) 12.5 → (1월2주) 26.7 → (1월3주) 50.3% → (1월4주) 80.0%
 - ※ 코로나 확진자 수(명) : (2.2.) 22,907 → (2.3.) 27,443 → (2.4.) 27,443 → (2.5.) 38,691명
- 방역당국은 무증상·경증 환자 재택치료 확대, 확진자 치료 격리기간 단축(10→7일), 지역 동네 병의원 참여 등 의료·방역 체계 전면 전환 추진
- 오미크론 변이는 델타 변이에 비해 중증화율과 치명률이 낮고, 특히, 치명률은 연령대가 낮을수록 다소 낮은 특성을 보임
 - ※ (중증도, 2.2.기준 중대변) 중증화율은 0.45%(델타형 1.4%), 치명률은 0.22%(델타형 0.7%)
- (학교 영향) 오미크론의 특성과 방역·의료체계 전환으로 지난 2년간 유지해 온 학사 운영방식 및 확진자 관리체계에 한계 발생
 - 사회적 거리두기 단계, 전국 확진자 규모와 연계한 밀집도 조정 방식에 한계
 - 확진자 발생시 방역당국에 의한 신속한 역학조사 실시 및 관리에 한계

□ 추진경과

- 방역체계 구축 관련
 - 시·도교육청 대상 사전 의견 수렴 ('22.1.12~1.21.)
 - 학교 및 교육청 관계자 실무협의 ('22.1.21)
 - 교육부(부총리)-질병관리청(청장) 영상회의 ('22.1.26.)
 - 시·도교육청 담당자 협의회 개최 ('22.1.27)
 - 지침 개정안 방역 당국 의견조회 (~'22.2.3)
- 학사운영방안 수립 관련
 - 차관 주재 학생·학부모 온라인 간담회 ('22.1.25.)
 - 학교혁신지원실장 주재 6개 교원단체 간담회 ('22.1.26.)

구분	학생·학부모	교원단체
학사	학습 동기부여 계기마련 체형 및 동아리 활동 등 다양한 비교과 활동 운영 활발한 학생 간 소통, 원격 수업의 질 확보 및 학생 관리, 자기격리 학생에 대한 학습결손 해소	학교 및 지역 상황을 고려한 등교기준 마련 필요, 교육활동 정상화, 사회성 강화 프로그램 운영, 원격수업의 질 제고
방역	쉬는 시간 방역 봉사 도우미 필요, 책상 가림막 설치 필요, 오미크론에 맞는 자가 진단 문항 개선, 이동수업 교실의 방역 강화	학생의 오미크론 치명율을 감안한 방역 수준 결정, 초등학교 백신 접종 홍보, 코로나 대응 인력 확보, 교원 업무 경감
급식	급식실 취약 시설 보완, 적정 급식 시간 필요, 급식시 철저한 식사지도	방역 및 관리 인력 확보

- 부총리 주재 학교일상회복지원단회의 ('22.1.27.)
- 과장 주재 시·도교육청 담당자 협의회 ('22.1.27.)
- 부총리 주재 전국 시도교육감 간담회 ('22.2.4.)
- 교육과정정책관 주재 시도교육청 교육국장 온라인 의견수렴 ('22.2.5.)

시도교육청 의견	<ul style="list-style-type: none"> ▶ 지역과 학교의 자율성을 존중하여 오미크론에 대응한 탄력적인 학사운영이 가능하도록 체계 마련 ▶ 교육활동 유형 결정 기준으로서 단위학교가 신속·편리하게 적용할 수 있는 관리지표 설정 ▶ 학년별·학교규모별·지역별 특성을 반영한 대응체계 마련
----------	--

II. 오미크론 대응 방역 및 학사운영 방안

❖ 오미크론 확산에 대비하여 **학교의 방역 및 학사 운영체계의 전면 준비를 통해 지역·학교 중심 신속대응* 체계로 전환**

* 신속한 의사결정, 지역별·학교별 현장성 강화, 방역물품 등 시의적절한 현장 지원

<< 대응체계 전환 내용 >>

구 분		현 행	변 경
학교 방역	진단 체계	방역당국 조사 실시	<ul style="list-style-type: none"> ▶ 확진자 발생시 학교별 자체 조사로 밀접접촉자 검사 및 관리 ▶ 신속항원검사 키트 지원 ▶ 기숙사생, 체육특기생 신속항원검사 주기적 실시 ▶ 현장 이동형 신속 PCR 검사 도입 (찾아가는 검체팀 활용)
	기준 마련	중앙단위	학교단위
학사 운영	기준 적용	학교 내 일괄 운영	<ul style="list-style-type: none"> ▶ 학교규모, 학교급, 학년, 학급별 특성을 고려하여 탄력적 조정 * 지역·학교단위 일괄 원격수업 전환은 신중 * 유치원, 초1·2, 특수학교(급), 돌봄, 소규모·농산어촌 학교 등은 매일 등교
	운영	교육부	학교와 지역의 자율성 강화

① 안전한 학교를 위한 방역 강화

□ 방역 강화를 위한 기본환경 조성

- ❖ 오미크론 확산 상황을 고려하여 **방역인프라 구축, 인식 제고, 제도적 기반 정비** 등 학교 내 방역 강화를 위한 기본환경 조성
- ❖ **개학 전 준비, 등교 직전 조치, 등교 후 관리** 3단계로 구분하여 **방역대응 내실화**

[개학 전 준비 : 2월 중 ~ 개학 전]

- (백신접종률 제고) 학생 접종률 및 교직원 3차 접종률 제고 노력
 - 방역당국과 긴밀한 협력을 통해 **학생 접종률 및 교직원 3차 접종률 제고**를 위한 적극 홍보 추진
 - ※ 질병관리청 제공 각종 홍보물(코로나19 예방접종 안내문 등)을 e-알리미 및 가정통신문 등을 통해 학부모 안내, 방송·언론 등 홍보(방역당국 협조)
 - 백신접종 중증 이상반응 학생 대상 **보완적 의료비 지원체계** 구축·시행(2월-)
 - ※ 백신접종 이상반응 건강회복 지원 : 인과성이 인정되기 어려워 국가보상을 받지 못한 18세 이하 청소년에게 최대 5백만원 의료비 지원(위탁기관 : 한국교육환경보호원)
- (방역수칙 강화) 모든 학생 및 교직원에 대한 **개인위생 강화**(손 씻기 등), 감염예방을 위한 **마스크 착용 최소기준(KF 80 이상)*** 제시
 - * 호흡기질환자 등 보건용마스크 착용이 어려운 학생 및 교직원의 경우 예외적으로 식품의약품안전처 승인을 받은 비말차단용마스크 또는 수술용마스크 착용 가능
- (방역 필수요원 관리) **학교 필수요원**(보건교사, 일반교사, 급식종사자 등)의 **업무공백 최소화**를 위하여 구분된 **근무장소 제공** 및 동선 분리
- (방역자원 확충) **방역 전담인력 추가 확보** 및 **충분한 방역물품 지원** 등 학교 내 감염예방 및 확산을 위한 지원 강화
 - (전담인력) **각급 학교별 등교 시 발열검사, 외부 방문인 관리, 학교 취약시설 소독 등 관리, 학생 방역수칙 준수 지도 등 역할 수행**
 - ※ '22학년도 1학기 학교 방역인력 약 7만 명 이상 지원 목표 (소요예산 : 약 2,241억원, 재해특교 342억원 포함)

- (방역물품) 체온계, 마스크, 소독 용품, 위생장갑, 신속항원검사 키트 등 학교방역에 필요한 용품 사전 비치(소모시 충당을 위한 예산 확보)
※ 방역물품의 원활한 확보를 위해 탄력적 예산운용 허용(예비비 활용·전용예산변경 등) 유지

[등교 직전 조치]

- (자가진단 앱 활용) 오미크론 특성 및 대유행, 국내 방역체계 전환 등을 고려하여 학생·학부모 경각심 제고 차원에서 지속 실시
- 자가진단 항목 가독성 제고, 변경된 방역체계에 따른 학생·교직원의 등교 기준 제시 등 자가진단 항목* 개선
* 동거인 중 재택치료가 있는 경우 등교 중지 항목 신설, 동거인 중 밀접접촉자가 있는 경우 등교는 가능하나 주기적 신속항원검사 실시
- (확진자 등 격리기간 및 등교 관리) 확진자 및 밀접접촉자의 자가 격리 기간 내 등교중지로 학교 내 감염확산 방지
- (감염 확진자) 학생 및 교직원 본인이 방역 당국으로부터 확진 통보를 받은 경우 격리기간 동안 등교 중지
※ 예방접종 완료자 : 7일 격리, 미접종 및 그 외 예방접종자 : 10일
- (방역당국이 통보한 밀접접촉자) 학생 및 교직원 본인이 방역 당국으로부터 밀접접촉자로 통보받았을 경우 예방접종 완료 여부에 따라 수동감시 또는 격리기간 동안 등교 중지
※ 예방접종 완료자 : 수동감시*, 미접종 및 그 외 예방접종자 : 7일 격리
* 등교가 가능하나, 학교를 제외한 다중이용시설 이용 자제 등 방역수칙 준수

« 방역당국의 확진자 및 밀접접촉자 격리기준(본인) »

구 분	예방접종 완료자*	미접종 및 그 외 예방접종자
확진자	무증상 (해당기간 동안 무증상 유지)	7일 격리 (해당기간 동안 무증상 유지)
	유증상 (발열없고, 임상증상 호전)	7일 격리 (발열없고, 임상증상 호전)
밀접접촉자	수동감시(등교 가능) (6~7일차 PCR 검사)	7일 격리 (6~7일차 PCR 검사)

- * (학생) 2차 접종 완료자 / (교직원) 3차 접종 후 14일 경과 또는 2차 접종 후 90일 이하인 자
- ※ 코로나19 대응지침(지자체용), '22. 1. 26., 중앙방역대책본부

- (동거인 중 재택치료가 및 밀접접촉자) 동거가족 중 재택치료가(확진자)가 있는 경우 치료기간 내 등교 중지, 밀접접촉자가 있는 경우에는 등교 가능(단, 밀접접촉자 통보 당일 및 6~7일 차 신속항원검사 실시)

« 동거인 중 재택치료가 또는 밀접접촉자가 있는 경우 등교기준 »

구 분	재택치료가	밀접접촉자
등교 여부	등교 중지 (최초 확진일 PCR 및 해제 전 PCR검사)	등교 가능 (최초 지정일 및 6~7일차 신속항원검사*)

* 유초중등 및 특수학교 코로나19 감염예방 관리 안내(제6판, '22.2.7.)

- (주기적 선제검사) 기숙사 입소생 및 체육특기생 대상으로 신속항원검사를 주기적(주 2회)으로 실시
※ (입소전) 선별진료소, (주중) 신속항원검사 키트 교육청 지원

[등교 후 관리]

- (거리두기 및 환기) 교내 최소한의 거리두기(개인별 2m 이상) 유지, 상시 환기(기상상황 고려 상시 환기 불가 시 쉬는 시간 마다 환기)
- (취약시설 관리) 급식시설, 체육관, 양치실 등 관리기준 제시

« 취약시설 관리 기준 »

- ▶ (급식실) 칸막이 설치, 지정좌석제 운영, 식사 시 모든 창문 상시 개방, 유히 공간 활용(교실, 특별실 등), 교실배식 병행, 시차배식 등 실시
- ▶ (체육관) 동일 수업시간 대 2개 학급 초과 수업 지양, 수업시 모든 창문 및 출입문 개방 조치, 수업 중 마스크 상시 착용
- ▶ (양치실) 양치실은 양치시설 갯수 이상 동시 사용 금지, 양치시설 대기(복도 등) 중 양치금지 및 양치시간 분산 등 조치
※ 취약 시간대임을 고려하여 방역수칙 준수 여부 등 확인 철저

- (확진자 발생시 대응강화) 학교 내 확진자 발생 시, 학교 자체 조사 후 접촉자 분류 및 신속한 진단검사 실시로 감염확산 예방
- (집중 방역기간 운영) 「학교 집중방역 점검기간」(2.14~3.11)을 설정하여 ①학생·교직원 예방수칙 집중교육 및 홍보, ②학교별 방역 체계 점검·보완 ③학부모 홍보(자녀지도, 접종 홍보, 사모임 자제 등)
※ 교육부·교육청·학교 자체적으로 '등교 대비 방역 준비 실태확인 및 보완, 애로 및 건의사항 수렴, 우수사례보급 등' 점검 진행

□ 학교 자체 방역체계로 전환

- ❖ 방역당국에서는 오미크론 변이 우세종화에 따라 국민건강 보호, 사회경제적 피해 최소화 및 지속가능한 일상회복을 위한 **방역체계로 전환**
 - ◇ 학교 내 확진자 발생 시 **접촉자 조사**는 **학교별 자체 실시**
 - ◇ 감염 여부 확인을 위한 **PCR 검사**는 접촉자 중 **유증상자** 위주로 실시

○ (확진자 발생 시 학교 자체조사) 방역당국의 진단검사체계 전환에 맞춰 학교 내 확진자 발생 시 자체조사(접촉자 분류) 실시

- 학교 자체조사 시 감염 우려자 누락 방지, 과도한 검사 대상자 선정 예방 등을 위하여 구체적인 접촉자 분류기준 마련

« 학교 내 확진자 발생 시 접촉자 분류 기준(중앙방역대책본부 제시) »

- ▶ 동일한 공간에서 근무/생활하는 구성원(학급, 교무(행정)실, 기숙사 등)
- ▶ 확진자의 증상 발생일(무증상자는 검체 채취일) 2일 전부터 확진일 동안,
 - i) 확진자와 동일 테이블에서 식사 이상의 접촉력이 있는 경우
 - ii) 마스크를 착용하지 않고 15분 이상 대화 이상의 접촉력이 있는 경우

※ 상기 분류기준은 학교 자체조사를 위한 참고자료이며, 학교 외 장소에서 방역당국에 의해 분류된 밀접접촉자와는 상이함

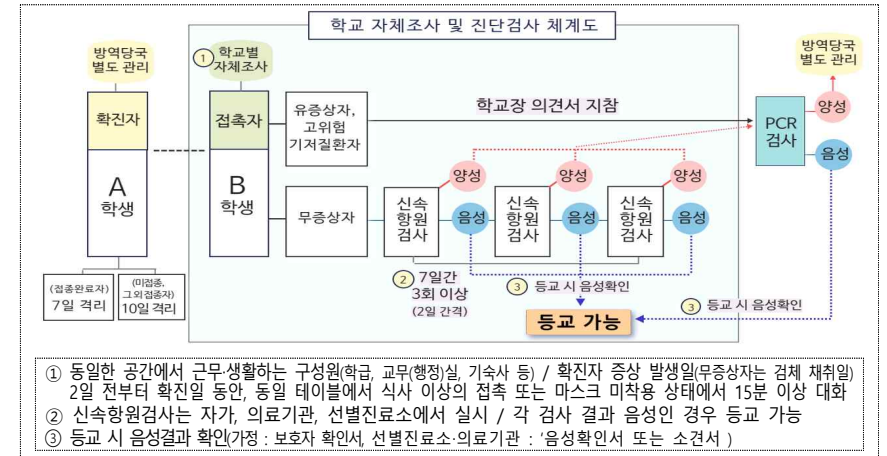
○ (학교 자체조사 접촉자 후속조치) 학교 자체조사를 거쳐 확인된 접촉자에 대해서는 증상 유무 또는 고위험 기저질환* 여부에 따라 진단검사 실시

* 당뇨, 중증 천식, 만성 신장 질환, 만성 호흡기 질환 등

- (유증상자, 고위험 기저질환자) 학교장의 의견서를 첨부하여 선별진료소를 통한 PCR 검사 실시
- (무증상자) 7일간 3회 이상 신속항원검사를 실시하면서 '음성'으로 확인되는 경우 **등교**, '양성'인 경우 **PCR 검사** 실시

« 학교 자체조사 접촉자 후속조치 »

대상	검사방식	검사장소	등교제한
유증상자, 고위험 기저질환자	PCR 1회	선별진료소	각 검사 결과 음성인 경우 등교 가능
무증상자	7일간 신속항원검사 3회 이상	가정, 의료기관, 선별진료소	



※ 접촉자가 아닌 학생·교직원에 대해서도 필요시 신속항원검사 실시 가능(1회)

○ (신속항원검사 키트 지원) 학교 내 확진자 발생 시 신속항원검사 실시가 어려운 상황을 고려하여 **전체 학생 및 교직원의 약 20% 수준**의 신속항원검사 키트를 **교육(지원)청에 비치*** 후 유사(필요) 시 활용

* 학교와의 거리 등 여건을 고려하여 각급 학교에도 일부 비치 가능

※ 필요수량 : 약 650만개/월(개당 약 2,500원), 교육청 자체예산 활용
 ※ 필요수량 안정적 공급을 위하여 관계부처 합동 '신속항원검사 키트 수급 TF' 운영 (22.1월~) → 필요수량 신청 및 배정(주 단위) → 기관별 구매(조달청 나라장터)

- 백신 미접종 또는 접종률이 낮은 유·초등학교에 대해서는 **10%**
- **2월 중** 교과 진도 등의 사유로 불가피하게 **등교하는 학생·교직원을 대상으로 신속항원검사 키트 긴급 지원**

○ (현장 이동형 신속 PCR 진단검사 지원) 확진자 발생학교 대상 **직접 찾아가는 PCR 진단검사**(진단검사전문 의료기관에서 시행)를 통한 이용의 **편의성 및 접근성 제고**

※ 재해대책 특별교부금 지원 검토

- 현장 이동형 신속 PCR 진단검사 운영 여건을 고려하여 학교로 찾아가는 **이동 검체팀***을 병행 운영하여 학교 현장의 검사 등 지원

* 이동검체팀(위탁)이 검체 채취·수거 및 검사 의뢰 등 현장 PCR 진단검사 시행 지원, 시도별 이동검체팀 운영 규모는 감염 확산상황 등을 고려하여 결정

- 향후, 현장 이동형 신속 PCR 진단검사 수요 증가상황을 고려하여 **검사·진단시간을 단축할 수 있는 방안 병행 검토** 추진

※ 관계부처 합동 '학교 현장 PCR 도입 TF' 운영 중(22.1월~)

「학교방역지침」 개정 전후 비교표(안)

주요항목	현행	개정(신설·강화)												
코로나19 정보 확대	코로나19 기본 정보 제공	오미크론 변이 맞춤형 정보 제공 ※ 오미크론 변이 특성, 방역수칙 교육자료 등												
마스크 착용 기준 강화	보건용, 면마스크, 비말차단용 등 자율 착용	보건용 마스크(KF80 이상) 착용 권고												
업무공백 예방	학교별 감염예방 방역관리 조직 구성·운영	다수 교직원 격리에 대비하여 「학교 업무공백 최소화 방안」 제시 ※ 보건교사·급식종사자 격리 시 비상대책안, 코로나19 관리자·담당자 동선 분리 등												
자가진단 항목 보완	코로나19 임상증상 및 검사·격리 관련 4개 문항	동거인 중 재택치료자를 확인하는 문항 신설, 오미크론 정보 추가, 문항 가독성 개선												
등교·출근 기준 변경 ※ 방역당국 기준 반영	방역당국 기준을 토대로 등교·출근 기준 설정	방역당국 기준을 토대로 등교 기준 보완 ※ 동거가족 중 재택치료자(확진자)가 있는 경우 등교 중지, 동거가족 중 밀접접촉자가 있는 경우 등교 가능하나 밀접 접촉자 지정 당일 및 6~7일자에 신속항원검사 실시												
신속항원검사 지원	-	신속항원검사 도입·지원 ① 기숙사 입소생, 체육특기생 대상 주기적 신속항원검사 실시 ② 교육(지원)청에 신속항원검사 키트를 비치하여 학생·교직원 검사 지원(전체 학생 및 교직원의 약 20% 수준 비치) ※ 유치원 및 초등학교의 경우 10% 추가 비치 ③ 2월 등교 학생 교직원 대상 신속항원검사 키트 긴급 지원												
확진자 발생 대응체계 변경 ※ 방역당국 방역체계 변화 반영	방역당국 역학조사결과에 따라 진단검사 실시	방역당국의 진단검사체계 전환에 맞추어 학교 자체조사 접촉자 후속조치 체계 마련 <table border="1" style="width: 100%; border-collapse: collapse;"> <thead> <tr> <th>대상</th> <th>검사방식</th> <th>검사장소</th> <th>등교제한</th> </tr> </thead> <tbody> <tr> <td>무증상자</td> <td>7일간 신속항원검사 3회 이상</td> <td>자가, 의료기관 또는 선별진료소</td> <td>각 검사결과 음성인 경우 등교가능</td> </tr> <tr> <td>밀접 접촉자 유증상자, 고위험 기저질환자</td> <td>PCR 1회</td> <td>선별진료소</td> <td></td> </tr> </tbody> </table>	대상	검사방식	검사장소	등교제한	무증상자	7일간 신속항원검사 3회 이상	자가, 의료기관 또는 선별진료소	각 검사결과 음성인 경우 등교가능	밀접 접촉자 유증상자, 고위험 기저질환자	PCR 1회	선별진료소	
대상	검사방식	검사장소	등교제한											
무증상자	7일간 신속항원검사 3회 이상	자가, 의료기관 또는 선별진료소	각 검사결과 음성인 경우 등교가능											
밀접 접촉자 유증상자, 고위험 기저질환자	PCR 1회	선별진료소												
현장 PCR 진단검사	-	교내 확진자 발생 시 신속한 후속조치 등을 위해 시도교육청별 현장 이동형 신속 PCR 진단검사 도입 (진단검사 전문의료기관에서 시행)												
환기 강화	수업 전·후 수시 환기	창문 상시 개방(기상상황 고려)												
취약시설 보완	교실, 급식실, 기숙사 등 관리기준 제시	취약시설(급식실, 체육관, 양치실) 관리기준 추가 <table border="1" style="width: 100%; border-collapse: collapse;"> <tbody> <tr> <td>급식실</td> <td>칸막이 설치, 지정좌석제 운영(개인별 또는 학급별 등)</td> </tr> <tr> <td>체육관</td> <td>2개 학급 초과 수업 지양, 마스크 상시 착용 등</td> </tr> <tr> <td>양치실</td> <td>양치시설 개수 이상 동시 사용 금지 등</td> </tr> </tbody> </table>	급식실	칸막이 설치, 지정좌석제 운영(개인별 또는 학급별 등)	체육관	2개 학급 초과 수업 지양, 마스크 상시 착용 등	양치실	양치시설 개수 이상 동시 사용 금지 등						
급식실	칸막이 설치, 지정좌석제 운영(개인별 또는 학급별 등)													
체육관	2개 학급 초과 수업 지양, 마스크 상시 착용 등													
양치실	양치시설 개수 이상 동시 사용 금지 등													

2 오미크론 대응 학사운영 추진체계 마련

- ❖ 지역별·학교별 코로나 확산현황을 고려한 학교중심 대응체제로 전환
- ❖ 지역·학교 단위 일괄 원격수업 전환은 신중, 강화된 학교방역을 통해 대면수업 유지 노력
- ❖ 급속한 확산에 대비한 '비상상황 대응 매뉴얼' 사전 완비

□ 학교별 학사운영 유형

- 학교의 학사운영 유형은 ①정상교육활동, ②전체등교+교육활동 제한, ③일부등교+일부원격수업, ④전면 원격수업 등으로 시행

<< 학사운영 유형 >>

유형	내용
① 정상교육활동	전 학생이 등교, 모든 교육활동을 실시
② 전체등교 + 교육활동 제한	전 학생이 등교, 교육활동(교과/비교과) 제한
③ 일부등교 + 일부원격수업	"밀집도 조정" 등을 통해 일부학생은 등교하고, 일부 학생은 원격 수업 실시
④ 전면 원격수업*	전 학생들에 대해 원격 수업 실시

- * 학교단위 전면 원격수업 전환 기준은 BCP 수립시 사전에 정하여 포함
- * 교육지원청 및 전국 단위의 원격수업 전환은 전국적인 감염 및 등교상황, 위험도 모니터링 결과 등을 바탕으로 교육부·시도교육청·방역당국간 협의를 통해 조정

□ 오미크론 대응 지역·학교중심 학사운영 기준 정비

- (원칙) 감염현황을 나타내는 지표들 중 학교에서 신속한 확인 및 관리가 가능한 핵심 지표를 설정
 ※ 유, 초1·2, 특수학교(급), 돌봄, 소규모·농산어촌학교 등은 원칙적으로 매일등교
- (지표) ① '학내 재학생 신규 확진 비율 3%' 또는 ② '학내 재학생 등교중지(확진+격리) 비율 15%'를 토대로 학사운영 유형 결정
 ※ 확진율은 최소 학교 단위 관리, 등교중지율은 학급·학년 단위 적용 가능
 ※ 적용예시 : 두 지표 중 한 기준 초과시 유형②, 두 기준 초과시 유형③ 전환

- 지역·학교의 여건과 특성이 다르다는 점을 감안하여 **학교급별·학년별, 학교규모별, 교육지원청별로 '가감'하여 탄력적으로 결정·적용**
- 교육(지원)청별로 '지역 확진자 중 유·초·중·고 학생 확진자 비율'을 참고지표로 추가 활용 가능

□ 학사운영 준비

- **(학사운영계획) 오미크론 대응** 지역별·학교별 학사운영계획 수립
- 교육청은 지역의 특성, 학교는 구성원의 의견을 수렴하여 **비상대응 계획을 반영한 탄력적 학사운영 지침 및 계획** 수립
- ※ 코로나19 대응을 위한 '출결·평가·학생부 작성 처리방안' 안내(2월)

- ▶ **(탄력적 수업시간)** 지역·학교 여건, 학생의 안전 확보 및 학습결손 최소화 등을 고려해 **탄력적 수업시간 운영 가능**
- ▶ **(가정학습 일수)** 가정학습인정 수업일수는 190일의 30% 수준인 **57일 내외 유지**

- **(교직원 운용방안 수립) 비상시** 수업결손 대응, 정상적 교육과정 운영을 위해 **학교별 수업·행정 대체인력 확보 및 운용 계획**(교사 간 보강, 강사 채용, 기간제 교원 채용 등)을 수립·시행
- ※ (교원 격리·확진 시 대체교원 확보)
 - (학교단위) ①교사 간 보강, ②기간제 교원 등 대체교원 확보
 - (교육지원청 단위) ① 상시 인력풀(기간제 교원, 강사, 임용대기자 등) 재정보로 인력풀 최대 확보, ②수업공백 대체인력 확보(109개 교육지원청, 489명 '22.1월)
- ※ 원활한 학교 운영이 어려울 경우를 대비하여 시도별 대체인력 확보 등 대응 계획 마련
- **(유·초·중등 교원) 학교별 대체인력의 업무수행**을 위해 **교과 정원의 3.5%(1만 여명)***까지 **기간제 교원으로 투입(초·중등)하고, 시도교육청의 대체인력 지원 강화**
- * ('21) 한시적 정원 외 기간제 교원 1.5%(4,277명)
- **(특수학교(급) 교원) 비상시 대비 한시적 기간제 교원 672명, 대학연계 예비특수교사 1,200명을 확보**하여 지원
- ※ ('21) 한시적 정원 외 기간제교원 268명, 예비특수교사 1,182명
- **(행정직원) 격리대상자·확진자 발생시 업무공백을 최소화** 할 수

있도록 **학교·교육지원청·본청 단위 행정직원 인력운영 방안** 마련

- **(학생평가 현장지원) 교육과정 운영·교실수업·평가 분야 전문가로** 구성된 **중앙지원단(교원) 확대 운영**
- ※ 구성 : ('21) 학생평가 전문가(106명) → ('22) 교실수업 및 평가 전문가(약150명)
- **원격·등교수업 병행에 따른 맞춤형 도움자료** 개발·보급
- ※ 학교급별 과정중심평가 안내 자료('22.3월), (가칭)등교원격 수업을 활용한 학생평가 안내 자료집('22. 5월), 미래 핵심역량 함양을 위한 중등 서·논술형 평가 도구('22. 8월, 12월)

□ 원격수업 체계 정비

- **(원격교육 환경개선) 원격수업 확대 시 공공 LMS 접속자 수 급증에 대비하여 서버 증설 및 공공 LMS 비상대응체계 구축**

« 공공 LMS 서버용량 증설 계획(동시접속자 수 기준) »

서버 용량	'22.1월(동계방학)		오미크론 대확산에 따른 전면 원격 수업 대비	
	LMS	화상	LMS	화상
e 학습터(KERIS)	50만명	10만명	120만명	30만명
온라인 클래스(EBS)	10만명	5만명	75만명	30만명
계	60만명	15만명	195만명	60만명

- ※ 예상되는 동시접속자 수 대비 30% 이상 여유분 확보
- ※ 비상상황 발생 시 교육부-시도교육청-한국교육학술정보원(KERIS)-한국교육방송공사(EBS) 간 신속한 협의를 통해 인프라 증설 및 성능 안정성 확보
- **(학교 무선망 구축) 학교의 38만 교실에 무선망을 조기 구축하고 Wifi-6를 처음으로 도입하여 기가급으로 속도 향상('22.2)**
- ※ 구축규모(누적) : ('20) 8 → ('21.6.) 31.2 → ('22.2.) 38만 실 (구축 완료)
- ※ 학교 무선망 통합관리시스템(SMMS) 개발, 실시간 모니터링 및 유지·관리 지속 지원('21 하~)
- **(스마트기기 대여) 신청학생 모두에게 기기를 무상대여하고, 대여 범위 및 여유·비축분 확대** 지속
- ※ ('20-2학기) 대여 26.3/보유 51.8만 대 → ('21-2학기) 대여 18/보유 84.3만 대
- ※ 학기 시작 전 스마트기기 점검 및 수리 등을 위해 집중관리기간 운영(학교 또는

교육청에서 대여기기 파손/분실 발생 시 비용 부담 지원 협조)

- (유치원 등) 유치원은 원격수업 전환에 대비하여 **원별 비상연락망 구축 점검, 놀이꾸러미, EBS 우리집 유치원 등 활용한 사전 원격수업 계획 마련**
- (장애학생) 장애학생 원격수업 플랫폼('22. 4. 시범운영) 및 장애유형별 온라인 학습방 운영, 학습콘텐츠 보급(학생·학부모 대상 70종, 체험버스 등) 및 교원 대상 활용방법 안내
- (직업계고) 원격수업 전환 시 실습결손 최소화를 위해 **전문교과 실습과목을 중심으로 멀티미디어 원격수업 콘텐츠 개발·공유**
- ※ 전문교과 실무과목 원격수업 콘텐츠 수(누적) ('21) 885종 → ('22) 1,135종

□ 비상상황 대응 매뉴얼 및 시스템 정비

- (BCP) 기관별* 업무연속성계획 (BCP : Business Continuity Plan) 수립
- * 교육부, 시도교육청, 교육지원청, 학교 등 전 교육기관 해당
- 위기 상황 시 **교육필수기능의 유지**를 위해 기존 운영방식을 **핵심 업무 중심의 손실 최소화** 방식으로 전환
- 교직원 확진자 급증시에도 **대면수업 등 필수교육기능이 최대한 유지**될 수 있도록 **'예방-대응-회복'** 방안 포함
- ※ 학교별 코로나 대응 학사운영계획 등 기 수립한 관련계획을 보완하여 마련 가능

<< 교육기관 업무연속성계획(BCP) 주요내용 [붙임] >>

수립 목적	학생·교직원 격리자 급증으로 정상 수업이 곤란할 경우에 필수교육활동을 지속하기 위한 비상 교육계획 마련
핵심 내용	<ul style="list-style-type: none"> - 핵심업무 및 업무별 우선순위 정의 - BCP 관리를 위한 조직체계 정비 및 방역 자원 확보 - 전 교직원 비상근무 체계 및 필요시 외부 인력 지원방안 - 코로나19관련 출근이 불가한 교원의 근무 형태 및 원격수업 여부·방식 - 확진 교직원 발생시 해당 학급·교과 수업 및 운영 방안 - 격리 학생 대체수업 제공 방안, 돌봄 인력 격리·확진시 돌봄운영 방안 - 원격수업 전환 기준 사전 마련 및 관련 시스템·기자재·수업콘텐츠 점검 - 확진 후 완치 교직원의 업무 복귀 및 학내 감염 예방 계획 * 학교별로 유연하게 설정 가능

③ 학사운영 유형별 교육활동

[활동별]

□ 교과 활동

- (학사운영유형1) 철저한 방역수칙 준수 하에 학습도구·특별실 공동 사용, 이동식 수업, 모둠활동·토론, 실험·실습 등 **다양하게 수업방식 활용**
- ※ 유치원은 밀집도 최소화를 위해 개별놀이·바깥놀이 등을 활용
- ※ 학생 간 접촉 최소화, 학생 간 거리를 확보한 책상 배치, 학습 도구 등 공동사용 자제
- ※ 집중방역기간(3월) 내 이동수업 운영 최소화
- 학년·학년 단위 **혼합 교사장, 모둠형 수행평가 활용** 가능
- (유형2,3) ① 등교가 가능한 학교는 등교·원격 혼합수업(블렌디드 러닝) 등 온·오프라인을 연계한 방식 운영, ②원격 전환 시 철저한 사전 준비를 거쳐 실시간 쌍방향 소통 수업* 권장
- * 등교가 어려운 학생에게 대면수업 장면을 실시간으로 송출하는 방식 포함

- 원격수업 전환시 학습결손이 발생하지 않도록 교과목별 성취기준에 따른 수업 제공 등 수업내용 내실화* 추진

* 「2022학년도 초·중등학교 및 특수학교 원격수업 운영기준」 안내('22.1.26.)

- 모둠활동 이동수업 자제, 입학식 등 학교 내·외 대면행사 지양, 꼭 필요시 온라인 또는 방역 조치를 준수하며 학급 단위 이하 최소 규모 운영 권장

* 학급활동(반장선출, 담임교사와 자체활동), 안전교육·성교육·생존훈련·대피훈련, 진로체험학습 등 대면 활동이 불가피할 경우 참석인원, 행사 공간, 진행 방식 등 안전 여부를 검토하여 학교장 승인 후 추진(숙박형 프로그램 자제)

※ 지필고사의 경우 학년별 고사시간 분리 운영 권장

□ 비교과 활동

- (학사운영유형 1) 대면방식의 다양한 비교과 활동을 통해 학생 간, 학생과 교사 간 상호작용을 촉진하여 사회·정서적 결손 해소 지원
- (유형 2,3) 학생의 안전을 고려해 비교과활동의 규모 등을 제한·축소하여 운영

« 비교과활동 제한 주요사항 »

비교과	제한사항
자율활동	(학급활동, 안전교육, 성교육, 생존훈련, 대피훈련) 교내 방송시설을 활용하고 불가피한 대면 활동시 안전여부 검토 후 학교장 승인 하에 추진 (수학여행, 수련활동, 학교축제 등) 가급적 지양하고 불가피한 경우 방역조치를 이행 후 최소한의 인원만 제한적 참여. 지속적인 마스크 착용이 곤란한 숙박형 프로그램 운영 자제
동아리활동	대면·비대면 방식 블렌디드 방식 등 실시, 대면활동시 학교감염 예방 조치 후 실시, 외부강사 출입시 학교장의 사전 승인 및 발열 검사 실시, 학교 외 활동 자제
학교스포츠클럽	클럽별 소규모로 이론 실기 활동 병행, 방역지침 준수, 지역·학교여건을 반영해 대면·비대면·혼합 등 다양한 방식 운영
봉사활동	소양 사전 교육 원격 실시, 학생 안전 확보가 되는 경우 봉사활동 계획서 학교장 사전 승인, 외부기관 방문 자제 등
진로활동	안전 여부를 검토하여 학교장 승인 후 추진, 숙박형 프로그램 자제하고 가급적 비숙박 프로그램으로 변경 운영
자유학기활동	온라인 소그룹 토의·토론 활동 및 소그룹 비대면 프로젝트 학습 등을 활용한 자유학기 활동 실시, 지역·학교별 여건과 학습 환경을 고려하여 온·오프라인 연계 활동 등 다양한 방식 운영

□ 대체학습

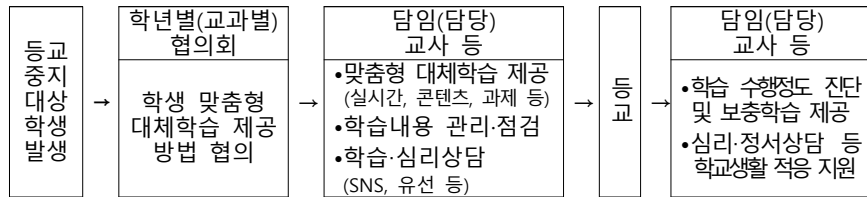
- (내실화 제고) 등교가 어려운 학생(확진, 자가격리 등)의 학습권 보호를 위해 실시간 쌍방향(소통) 수업* 등의 방식으로 학생의 수업 참여 및 교사·학생 간 상호작용을 유도하는 등 대체학습의 내실화 제고

* 등교가 어려운 학생에게 대면수업 장면을 실시간으로 송출하는 방식 포함

« 등교중지 규모에 따른 학사운영 »

수업 유형	등교중지 규모에 따른 학사 운영
등교 수업	개인단위 등교중지 ▶ 등교중지 대상 학생의 학습권 보호를 위한 대체학습 제공 방법 마련 - 단위학교의 '원격수업 운영 계획'에서 구체적인 내용 규정
	학년·학급 단위 등교중지 ▶ 원격수업으로 전환하여 학사 운영 - (학생 등교 전 등교중지 시) 당일부터 - (일과 중 상황발생 시) 다음 날부터
원격 수업	▶ 등교중지 대상 학생 유무에 관계없이 원격수업 정상 운영

« 개인단위 등교중지 학생 지원절차 »



[경기 A 고교 사례]

- ▶ 태블릿에 웹캠을 연결하여 교실수업 장면 실시간 송출
- ▶ 등교중지 학생이 교사와 원격으로 소통하면서 수업에 참여하여 학생 만족도 제고
- ▶ 이 외, 쌍방향+콘텐츠 활용, 쌍방향+과제중심 수업 등 학년별 차이를 고려해 실시하고 개별 피드백 강화

- 학교장은 **원격수업운영위원회*** 구성시 교원, 학부모, 전문가, 학생 (권장)을 참여시켜 **원격 수업의 내실화 및 질 관리** 노력

* (기능) ▶ 학교 원격수업 운영계획에 대한 심의 ▶ 원격수업 자료 및 콘텐츠 질 관리 등 ▶ 그 밖에 원격수업 질 관리에 필요한 사항 등 심의

- 접속 불량 등의 사유로 **실시간 쌍방향 수업 불참** 시, 학생 대상 **대체학습을 당일 제공**하여 학생의 학습권을 최대한 보장

- 학생의 학습·건강상태 확인을 위한 **실시간 조·종례를 지속 운영** 하고, 이를 공유하기 위한 **교사-학부모 간 소통 강화 권장**

※ 유치원은 「등원중지 유아 대상 원격수업 지원 가이드라인」(21.12.)에 따라 등원 중지 유아의 원격수업(EBS, 콘텐츠 활용, 놀이 꾸러미 등) 지원 및 건강 관리

« 학습권 보호를 위한 대체학습 제공 유형 예시 »

유형	내용
실시간 쌍방향 수업	▶(내용) 원격교육 플랫폼을 활용하여 등교수업 중인 해당 학급의 수업을 실시간으로 송출 ▶(장점) 학급 수업에 실시간 참여로서 학습의 연계성 및 몰입도 높음 ▶(학습 여부 확인) 수업 화면, 실시간 댓글 등 활용
온라인 콘텐츠 제공	▶(내용) 학급 시간표와 진도표에 해당하는 수업의 원격교육 콘텐츠 수강 (e학습터, ebs온라인클래스, 교사 자체 제작 콘텐츠 등) ▶(장점) 학생의 성취수준에 따른 맞춤형 학습 콘텐츠 제공 가능 ▶(학습 여부 확인) 학습관리시스템(LMS)의 진도율, 학습 시간, 게시판 댓글, 대체학습 학부모 확인서 등
재택학습용 과제 제공	▶(내용) 학급 시간표, 진도표에 해당하는 수업의 성취기준 달성이 가능한 자기주도적 학습과제(학습꾸러미, 과제 등) 제시 ▶(장점) 원격수업 참여가 어려운 저연령 온라인 사각지대 학생 등 학습결손 방지 ▶(학습 여부 확인) 과제수행 결과물 또는 대체학습 학부모 확인서 등

※ 학생과의 소통이 가능한 실시간 쌍방향 수업과 쌍방향+콘텐츠 활용, 쌍방향+과제중심 수업 등 학년별 차이를 고려해 실시하되 개별 피드백을 강화

- 시·도별 학습 관리 사각지대 학생을 위한 지원 방안 마련

□ 방과후학교 · 돌봄

- (방과후학교) 학사와 연계하여 **학사운영유형 1,2,3에는 대면·온라인·블렌디드** 등 다양한 방식으로 정상운영, **유형4에는 온라인 중심으로 운영**
- (돌봄) 유형 1,2에는 유·초·특수 돌봄을 정상 운영, 유형 3,4에는 **필요한 학생에게 제공**

« 「유형 3 일부등교, 4 전면원격」시 돌봄 »

- ▶ (유·초등) 돌봄이 꼭 필요한 학생에게 제공하되, 돌봄교실 내 확진자 발생 등으로 정상운영이 불가능*할 경우 가정돌봄** 연계
 - * 새로운 방역 지침에 따라 지역 방역당국 협의 등을 통하여 운영 여부 결정
 - ** 가족돌봄휴가(고용부), 아이돌봄서비스(여가부)
- ▶ (장애학생) 특수학교는 돌봄이 필요한 학생(유·초·중·고·전공과)에게 돌봄 제공, 중·고등학교는 복지부·지자체 등 장애학생 돌봄 관련 서비스*와 연계
 - * 청소년발달장애학생 방과후활동서비스, 사회서비스원 및 장애인가족지원센터 돌봄

[학생·학교 등 특성별]

□ 장애학생

- 특수학교(급)는 정상등교를 유지하되 등교가 어려운 학생(확진, 자가격리 등) 중심으로 학습·정서·심리 등 교육 지원 강화

« 관계기관 연계 장애학생 및 가족의 상황별 지원(안) »

장애학생 자가격리 시	장애학생의 가족·동거인 자가격리 시	장애학생과 가족·동거인 모두 자가격리 시
자가격리 기간 동안 일 24시간 활동지원 서비스 제공, 원격 수업 및 학습꾸러미 등 지원	보호자 일시부재시 특별 급여(월 20시간) 제공, 원격 수업 및 학습꾸러미 등 지원	활동지원사 및 다른 가족을 통한 지원 제공, 원격수업 및 학습꾸러미 등 지원

□ 직업계고

- (학사운영유형1,2) 현장실습시 방역물품(마스크, 장갑 등) 등 지원^{*}, 순회지도^{**}를 통해 실습생의 건강상태 수시 확인, 이상 발견 시 즉각 보호조치
 - * 직업계고 현장실습생을 대상으로 안전조끼, 보호경 등 안전용품 지급, 총 예산 6억원(특교 3억원 + 시도교육청 3억원)
 - ** 학교의 현장실습 담당자(담임교사, 취업지원관, 업무 또는 전공 관련 교사 등)가 실습업체를 방문하여 실습상황 확인 및 학생상담 실시(순회지도 수당(3만원) 지급)
- (유형 3,4) 현장실습의 재택실습 전환을 독려하고, SNS 등을 활용한 비대면 온라인 순회지도 운영 안내
 - ※ '21학년도 현장실습은 2월 중 종료, '22학년도 현장실습은 대부분 2학기 실시 예정

□ 학교 운동부

- (학사운영유형1,2) 정규수업 이후 훈련을 실시하고 실내 훈련 시 최대 15명 인원 준수 및 마스크^{**} 착용, 타 학교와의 합동·전지훈련 지양
 - * 일정 장소에서 훈련하는 한 그룹(A팀 15명)과 20m 이격이 가능할 경우 한 그룹(B팀 15명)까지만 추가 훈련 참가 가능
 - ** 실외 훈련 시에도 고강도 훈련을 제외하고는 마스크 착용
- (유형 3,4) 원격수업 전환 시 체력운동은 개인훈련으로 하고 기술·팀워크 훈련도 대면 접촉 최소화^{*}, 타 학교와의 합동훈련 및 연습 경기, 전지훈련 실시 금지
 - * (예시) 학년별, 포지션별 시차제 또는 격일제 훈련 운영
 - ※ 전술지도는 온라인 활용, 신체접촉이 잦은 종목은 개별훈련 위주 구성

III. 교육 회복 지속 추진

- ❖ 안정적이고 체계적인 교육회복 추진을 위해 단위학교 내 운영 가능한 교육회복 과제들을 학교 교육계획에 반영·추진
- ❖ 학생 진단 기반 맞춤형 교육회복 프로그램을 방역수칙을 준수한 소규모 대면 또는 온라인 실시간 쌍방향 수업·활동 등을 통해 중단 없이 지원
 - ※ '2022학년도 1학기 학사운영방안'을 기준으로 교육회복 관련 교육활동 운영

□ 학습결손 등 종합 진단

- 모든 학생의 교육회복을 위해 학생의 수준 및 수요를 고려한 다양한 학생 맞춤형 프로그램을 통해 촘촘하게 지원
- 학기 초 모든 학생을 대상으로 학습, 심리·정서, 사회성 등을 학교 여건에 맞게 관찰·진단하고 상담하여 학생 맞춤형으로 지원



- ※ 교사 관찰, 생활기록부, 교사별 진단도구, 기초학력진단·보정시스템, AI학습진단시스템(EBS단추) 및 학생 상담 등을 통해 학생의 수준을 종합진단하고 희망사항 등 반영

□ 다양한 수준·수요를 고려한 학생 맞춤형 지원

- (교과보충) 교·강사를 중심으로 학생의 수준·수요를 고려하여 과목·수준·방법 등을 다양하게 구성한 방과후·방학중 소규모 학습보충 지원
 - (튜터링^{*}) 학습·상담이 필요한 모든 학생이 교·사대생 등 대학생 튜터링에 참여할 수 있도록 학생·학부모 등에 적극적 안내 등 지원
 - * 교·사대생 등 대학생이 희망하는 초·중·고교 학생들에게 교과학습, 상담(학교생활·교우관계·진로 등) 등을 소규모(1~4명)로 구성하여 온오프방식으로 집중 지원('22.3.~)

« 교과보충 프로그램 운영 사례 »

교과 중심 운영 사례	내용
A초	5학년 교사 6명이 국어·수학과 등 담당과목을 정하고, 과목별 소규모 강좌를 개설하여 5학년 전체 학생을 대상으로 희망학생을 모집·운영
B중	전교 학생 대상 교과보충 수요조사를 통해 학년·과목별 강좌를 수준별로 개설·운영하여 희망학생 및 교사 추천 학생의 누적된 학습결손 해소 지원
C고	무학년제로 수준별, 주제별 소규모 강좌를 개설, 희망학생을 모집하여 보충이 필요한 과목수업과 진로지도, 학습방법 등 컨설팅을 함께 제공

학생 맞춤형 운영 사례	<ul style="list-style-type: none"> • 문해력 등 집중지원 : 문해력 진단도구 및 학습자료 등을 활용해 지원 필요 학생을 대상으로 문해력 및 기초학력 향상 집중 지원 • 1:1 맞춤 학습보충 : 학생이 희망하는 과목·내용을 평가·상담 등 진단을 통해 결손영역을 확인하고 1:1 맞춤 학습보충으로 결손해소 지원
-----------------------	---

- (심리·정서 등) 학생들의 **교우관계 형성, 심리·정서 안정, 사회성 함양, 신체활동, 학교생활 적응** 등 학생 간, 학생과 교사 간 상호작용을 촉진하는 **학교단위 프로그램**을 다양하게 운영

* 심리·정서 등 정신건강 회복이 학습결손 해소 선제 조건으로 단위학교 내 심리·정서, 사회성 회복 등 지원 강화 필요(학교현장 의견)

<< 심리·정서 회복 등 지원 사례 >>

심리 정서 회복 지원	<ul style="list-style-type: none"> • 동물과 함께하는 프로그램 : 반려동물과 관계 형성 및 펫티켓, 동물관련 직업체험, 농장·동물원 방문 등 체험 • 식물과 함께하는 프로그램 : 식물 가꾸기, 화분 만들기, 원예 치료, 식물 관련 직업체험, 숲체험, 농장·식물원·자연환경연수원 방문 등
사회성 함양 지원	<ul style="list-style-type: none"> • 또래활동 : 모래놀이 치료실에서 모래놀이 상담 전문가와 함께 전교생 집단상담 등 진행 • 메타버스-현장체험 연계 : 자연생태환경·문화체험처 여러 곳을 대상으로 메타버스와 현장체험학습을 연계한 체험 프로그램 운영
건강 회복 지원	<ul style="list-style-type: none"> • 코로나우울회복프로그램 : 집단상담, 단어빙고게임·도둑 경찰 크레파스 게임을 활용한 단체·짝 활동, 서로의 장점 찾기 등으로 우울감 해소 • 비만예방교육 : 코로나19 장기화에 따른 비만 학생 증가로 비만 예방교육, 부모 동행 비만 캠프, 비만학생 전문기관 연계 및 의료서비스 등 제공

- (취약계층 등) 감염병 위기에 더욱 취약할 수 있는 **다문화·탈북·장애학생, 저소득층 학생**을 대상으로 맞춤형 지원

- 이와 함께 코로나19 장기화로 경제적 어려움을 겪는 **소상공인 등 신 취약계층 가정 학생** 대상 지원 권장

<< 취약계층 등 지원 사례 >>

<ul style="list-style-type: none"> ▶ 장애유형별 맞춤형 지원 : 원예치료, 정보화교육, 재활훈련, 의사소통, 상담·심리·적응 전문가 코칭 등 교육 지원 ▶ 다문화학생 지원 : 중도입국자녀, 다문화학생 등을 대상으로 소규모로 한글 및 교과보충 지도 지원 ▶ 지역사회 연계 : 학교와 마을이 마을교육공동체를 구성하여 취약계층 등 학생들을 대상으로 학습, 상담, 돌봄 등 운영

IV. 향후 추진계획

- 「오미크론 대응 2022학년도 1학기 학사운영방안」 발표 및 학교별 BCP 수립 가이드라인(붙임) 안내(2월 초)
- 2022학년도 1학기 학교 운영 및 방역 상황 점검(2.14.~3.11.(4주))
- 2022학년도 학교 현장 방문(3월 초) 및 방역상황 모니터링(3월 중)

정상등교를 지향해야 하는 이유

2021 교육여론조사(KEDI)에서 만 19세~75세 응답자 4,000명은 **현 교육분야에서 가장 중요하게 다뤄야 할 정책 이슈로 “학교의 일상회복 등 코로나19 장기화에 따른 대응”(32.7%), 취약계층 학습격차 해소 등 교육안전망 구축(19.3%)**이라고 응답

[학생 개인 측면]

- ① **(학습결손) '20년 기준 기초학력 미달 비율이 중학교 수학을 제외한 모든 과목에서 전년 대비 증가**(’21.6., ’20년 국가수준 학업성취도 평가)
- 학생들은 원격수업시 등교 때보다 수업 이해도와 집중도 저하 호소, 교사들도 원격수업의 학습격차 유발요인으로 학생의 피로도와 집중도 하락을 지적(’22.1., 한국교육과정평가원)

	수업 내용 이해도				집중도			
	초등학생	중학생			초등학생	중학생		
		국어	영어	수학		국어	영어	수학
등교	4.47	4.22	4.01	3.84	4.29	4.15	4.04	4.00
원격	3.89	4.03	3.75	3.75	3.60	3.58	3.54	3.46

- 코로나 이후 학습결손은 학습의 기회·과정·적용·성취 등 전 과정에서 나타나며, 학생과 교사의 학습결손 인식 역시 높은 수준
- ※ 학습결손에 대해 학생 40~50%, 교사 60% 이상 인식(’22.1., 경기도교육연구원)

- ② **(심리·정서 등) 코로나19로 인해 우울·위축감 등이 증가하여 학생들의 행복도 저하*** 등 심리·정서 건강에 부정적 영향

* 학생행복도(’19→’20, %) : [중3] 64.4 → 59.5, [고2] 64.7 → 61.2 (’20 학업성취도 평가)

※ ’21.1분기 청소년 온라인 정신상담 건수는 전년 동기 대비 2.5배 증가(청소년상담원)

※ 학교는 학생·가족·지역사회 안녕에 중요한 역할을 하고 있으며, 교육과 건강 사이 연관성은 그 어느 때보다 명백(’21.6., UNESCO/WHO)

- 등교 축소에 따른 교우관계 형성의 어려움 등으로 학생들의 학교 생활 만족도가 낮아지고*, 사회성 저하도 우려**

* 청소년 48.4%, ‘코로나로 학교생활이 부정적으로 변화’ 응답(’20 청소년종합실태조사)

** 학부모 85.7%, 교사 87.6%가 학생의 사회성 함양 우려(’20.11., 국가교육회의)

- 등교수업, 야외활동 제한으로 운동량이 감소함에 따라 비만율이 증가*하는 등 학생들의 신체건강도 악화

* 코로나19 전후 비만 아동의 비만지표 악화(BMI 26.7→27.7) (’21.4., 서울삼성병원)

[사회적 측면]

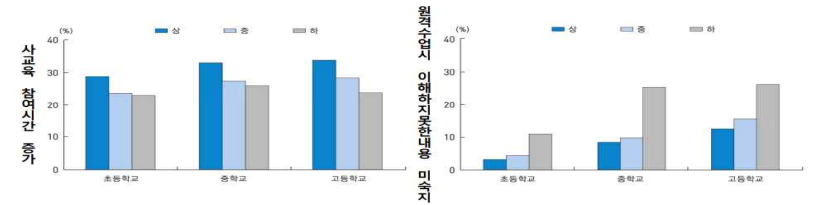
- ① **(국가경쟁력) 학생의 학업 및 심리적 역량의 결손은 개인 차원을 넘어 국가경쟁력에도 부정적인 영향** 초래

※ 학습손실을 보충하지 못하면 개인 생애소득의 3%, 국가 GDP의 1.5% 하락 초래(’20. OECD)

- 등교수업 축소로 학부모의 양육부담이 더욱 증가하며 특히 맞벌이 여성 고용 등에 부정적 영향
- ※ 코로나19로 보육·교육기관이 문을 닫아 양육부담이 늘면서 여성고용이 남성보다 더 큰 타격(’21.5., 한국은행)

- ② **(계층격차) 코로나19로 인한 교육·학습 활동의 제한은 그간 제대로 다루어지지 않았던 교육 불평등을 노출·심화시키고, 취약하고 소외된 학습자들에게 가장 큰 영향**(’21.3., UNESCO)

- 가정경제의 상황이 ‘하’ 일수록 사교육 참여는 낮고, 원격 수업에서 이해하지 못한 내용을 넘어가고, 디지털 기기를 학습 외 상황에서 사용하며, 기기가 낡아 학습에 방해를 받는 비율이 높아짐(’21.12., 통계청)

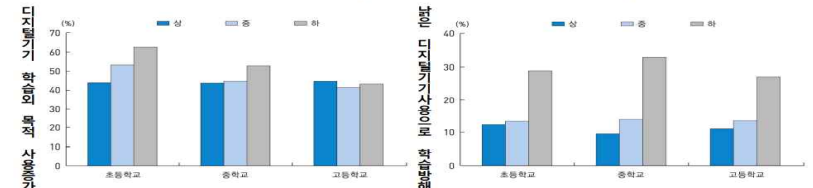


주 1) “사교육(학원, 과외, 온라인강의 등 유료학습시간)의 활용에 대하여 코로나19 이전과 비교했을 때 ‘늘었다고 응답한 학생의 비율임

2) 가정경제상황은 “나는 우리집이 잘 산다고 생각한다”는 항목에 대하여 ‘잘산다(상), ‘보통이다(중), ‘못산다(하)’의 응답을 근거로 분류한 것임

주 1) “학교 온라인수업 내용을 이해하기 어렵을 때 주로 어떤 해결방법?”의 질문에 대하여 “해결하지 못하고 넘어감”을 선택한 학생의 비율임

2) 가정경제상황은 “나는 우리집이 잘 산다고 생각한다”는 항목에 대하여 ‘잘산다(상), ‘보통이다(중), ‘못산다(하)’의 응답을 근거로 분류한 것임



주 1) “학습 외 목적으로 TV, PC, 스마트폰, 태블릿 등 사용 시간”의 항목에 대하여 코로나19 이전과 비교했을 때 ‘늘었다고 응답한 비율임

주 1) “온라인수업에 참여할 때 사용하는 기기가 낡아 방해를 받는 정도”의 질문에 대해 “그렇다+매우 그렇다”한 학생의 비율임

[국제비교]

- OECD 조사 결과, 학교가 전면 폐쇄된 정도가 38개국 중 17위(초 59일(전체평균 54일), 고 54일(전체평균 67일))로서, 확진자 발생규모에 비해 높은 수준 ⇒ 조속한 정상화를 통한 학습결손 등 최소화 시급

핵심업무 지속을 위한 유·초·중등 및 특수학교 업무연속성계획(BCP) 작성 가이드라인

가이드라인 활용 기본방향

- 이 가이드라인은 교내 코로나19 확진자 및 접촉자가 급증하는 상황에서도 등교수업 원칙 유지 등 **학교 핵심업무 지속을 위한** 계획 수립을 지원하기 위한 것입니다.
- 이 가이드라인을 참고하여 각 학교가 기 수립하여 실행 중인 **코로나 19 대비 학사운영계획·비상대응계획** 등 유사 계획을 바탕으로 **학교별 특성과 상황을 고려한 업무연속성계획을 수립**하시기 바랍니다.

I. 업무연속성 계획(BCP:Business Continuity Planning)

1. 개요

- (정의) 위기상황에서도 신속하고 체계적인 대응을 통해 기관의 핵심적인 업무가 지속될 수 있도록 미리 준비하는 위기대응 체계
- (작성 배경) 오미크론 변이의 우세종화에 따라, **학교구성원 확진·격리가 급증함으로써 발생하는 비상상황 대비 필요**

2. 구성 내용

① 비상조직체계 구성 및 역할분담	- 체계적인 대응 및 의사결정을 위해 비상조직체계 구성 - 팀별·개인별 역할 규정
② 학교 핵심업무 정의 및 연속성계획 수립	- 반드시 지속해서 수행해야 하는 핵심업무 를 선정 - 업무별 우선순위를 정하여 BCP 체계화 - 계획 실행 시 다양한 상황 을 고려하여 혼란 최소화
③ 가용자원 현황 파악 및 필요자원 구비	- 학교가 보유하고 있는 인적·물적 자원 현황 파악 - 원격수업에 대비한 시스템, 기자재, 수업 콘텐츠 사전 점검 및 준비
④ 소통 체계 구축	- 학교 내·외부와의 소통체계 유지 및 비상연락망 정비
⑤ 비상 상황별 학사 운영 방안 마련	- 인력 부족 시 핵심업무 지속 방안 마련 - 교원 확진시 해당학급·교과 수업 및 운영 방안 체계화 - 격리 교직원의 재택근무 를 통한 업무 수행방안 체계화 - 등교중지 학생 대체학습 제공 방안 체계화 - 돌봄인력 격리·확진 시 돌봄운영방안 마련
⑥ 회복 등 조치	- 학습 등 결손 회복 활동계획 수립 및 실시 - 기타 BCP에 담겨야 할 사항 포함

※ 학교 내 감염병 확산 방지를 위한 구체적인 조치사항은 「**유·초·중등 및 특수학교 코로나19 감염 예방 관리 안내(학교방역지침)**」에 따름

3. 실행 시기

- 등교수업 유지 등 학교 핵심업무 지속을 위해, 학교 구성원 확진자 및 격리자 발생 등 전면 원격수업이 고려되는 시점부터 **학교별 상황에 따라 실행**

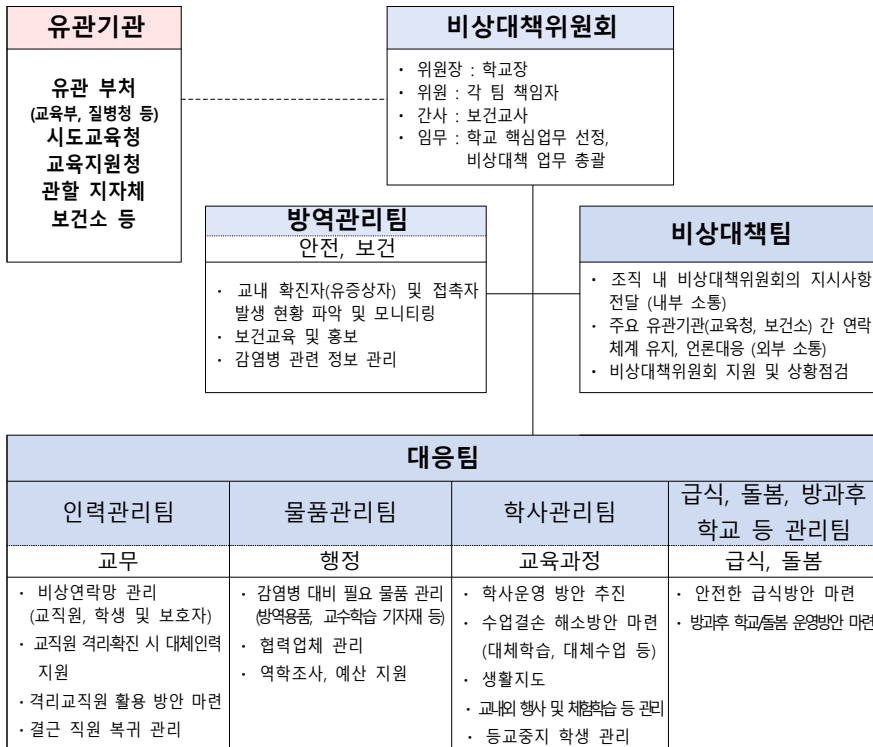
II. 업무연속성계획 준비

1 학교별 비상 대응체계 정비

- ◆ 신속·정확한 의사결정과 상황 통제를 위한 비상조직체계 구성
- ◆ 학교에서 기 구성·운영 중인 코로나19 비상대응조직을 활용하거나 신규 조직 구성 가능

- 학교 내에서 신속하고 정확한 의사결정이 이루어질 수 있도록 구성하고, 팀·개인의 역할을 명확하게 규정

< 학교별 비상 대응체계 및 역할 (예시) >



※ 구체적인 조직체계, 팀별 역할은 학교별 특성에 따라 다양하게 구성 가능
 예) 소규모 학교는 조직체계·팀별 역할 등을 조정, 병설유치원 본교와의 통합 구성 등

2 핵심업무 선정 및 가용자원 확보

- ◆ 필수적으로 유지되어야 할 핵심업무를 선별하여 우선순위 업무를 설정하고, 비필수 혹은 단기 중단 가능 업무는 축소
- ◆ 최소 8주 이상 위기상황이 지속된다는 전제 하에 핵심업무 지속을 위한 가용자원 파악 및 필요자원 비축

1. 핵심업무 및 인력 파악

- 학교 내 다수 확진자·격리자 등 발생에 대비하여 핵심적으로 지속해야 할 업무* 선별 및 우선순위 선정
 - * 예시) ①교육과정 운영(정규교과 및 창의적 체험활동 등), ②급식, ③돌봄, ④방과후 학교, ⑤체험활동 및 교내·외 행사 등
- 학교 핵심인력(보건교사, 일반교사, 급식종사자 등) 파악 및 집단 결근에 따른 업무공백 최소화를 위한 방안 사전마련

2. 가용자원 파악 및 필요자원 비축

- (인프라) 실시간 쌍방향 수업 등 대체학습 및 전면 원격수업 전환에 대비한 수업송출 시스템, 기자재 등 인프라 구축현황 파악
 - 교내 모든 교실에 카메라, 무선마이크, 스피커 등 관련 기자재를 설치하기 어려운 경우 이동형 기자재를 필요한 학급에 이동 설치
 - 신청 교사 및 학생 대상 스마트기기를 무상대여하여 원격수업이 원활히 이루어 질 수 있도록 여유·비축분 사전 마련
- (방역자원) 위생·청결 물품(손 소독제, 마스크, 체온계, 청소용품 등) 보유량 확인 및 추가 필요량, 조달 방법(물품 업체 등) 파악
 - 감염병 확산에 따라 수요 증가 또는 공급 부족이 예상되는 자원은 별도로 명시·관리하고, 한 곳 이상의 자재 및 물품 업체 지정
- (예산) 학교 자체 가용예산 파악 및 시·도교육청 등 지원예산 유무, 지원 시기, 신청방법 등 정보 상시 확인

3 연락망 구축 및 교육

- ◆ 조직 내·외 비상연락망을 구축하고 원활한 소통을 유지하여 위기 상황에서의 체계적인 대응이 가능하도록 준비
- ◆ 학교의 전 구성원이 감염병 대응에 동참하도록 감염병 기본 지식과 행동지침 등에 대한 교육을 실시

1. 학교 내·외 비상연락망 운영 및 소통유지

- 학교 구성원들의 건강상태 확인 및 감염병 발생 시 대응 지침을 신속히 전달할 수 있도록 온·오프라인 비상연락망 구축
 - ※ 일별 교직원 근무상황 등을 모니터링하여 핵심업무 지속에 미치는 영향 고려
 - 모든 학교 출입자(방과후학교 강사, 순회 기간제 교사, 행정 보조인력 등 포함)를 대상으로 하여 필요시 신속한 정보 공유
- 교육청, 교육지원청, 지역 보건소 등 관련기관 연락망 관리 및 지속적인 정보·공지사항을 확인하여 전파할 수 있도록 조치
- 집단감염 등 확진자 다수 발생 시 내부 인트라넷 망 등 비접촉식 소통 체계를 마련하여 구성원 간 접촉 최소화

2. 구성원 교육

- 교직원, 학생, 강사 등 모든 학교 출입자를 대상으로 감염병 예방을 위한 숙지사항, 학교 대책, 자기관리지침 등을 전달
- 적절한 마스크 착용 및 주기적 환기 등 핵심방역조치 및 의심 증상 발생 시 행동지침 등 학교 방역지침 준수 강조
- 학생을 대상으로 코로나19 관련 기본 지식에 대한 교육 및 교내 확진자 발생 정보 외부 유출, 오사용 예방 교육 실시

<< 참고: 학교 감염병 보고체계 >>

- ❖ 정보화시스템을 활용한 “온라인 보고” 체계 구축(21.3)하여 학교보건법에 근거한 핵심사항(감염병 발병일, 소속 등) 위주로 통계 취합 및 보고
- ❖ 중요 감염 사례 중심으로 보고하고, 당일 보고 원칙이되, 학교별 여건에 따라 사후보고 가능

□ 코로나19 발생 보고·관리 시스템 구축·운영(안)

- 시스템 개요 : 이메일 보고를 대신하는 온라인 보고·관리 시스템
 - 교육지원청-교육청-교육부 간 동일한 DB 시스템의 구축·활용으로 업무 절차(보고·입력·관리) 효율화 및 정보공유 확대
- 보고 절차 : 교육지원청이 입력한 정보를 교육청이 승인 후 보고
 - ※ (학교) 확진자 발생 현황 보고 → (교육지원청) 보고 시스템에 입력 → (교육청) 입력 정보 확인·제출 → (교육부) 집계·통계화 및 모니터링
- 구축 및 활용 : 단시간 내 구축을 위해 부내 시스템 활용
 - 교육부 내 정보화시스템(위키포털 내 맞춤형업무)에 (가칭) “코로나19 현황 보고 및 관리 시스템”을 구축 및 운영
 - ※ 교육(지원)청 인터넷망 접속 및 교육부 원격 접속으로 재택 근무 가능
 - 교육부·교육(지원)청, 업무 관할 범위내 DB에 기반한 발생 현황 자료의 집계·통계 산출·조회 등 보고 및 상황관리 가능
- 입력·취합 정보 : 2단계 대응 단계에 따라 탄력적 조정
 - (대비 단계) 확진자 인적 사항*, 발생 현황**, 등교 현황***
 - * 인적 사항 : 학교, 학년, 반, 나이, 직종, 성명
 - ** 발생 현황 : 최초 감염원, 추정 감염유형, 검사일, 확진일, 보고일, 백신접종일
 - *** 등교 현황 : 등교 여부, 최초 등교일, 등원 학원, 최종 등원일, 감염 상세내용
 - (대응 단계) 인적 사항, 발생 및 등교 현황 중 핵심 사항으로 한정

Ⅲ. 업무연속성계획 수립을 통한 학사운영

- ◆ 감염병의 급속한 확산으로 인한 대규모 격리에 대비하여 **교직원 등 핵심인력 업무 진행 계획 등 사전 마련**
- ◆ 등교중지 학생 대상 체계적인 대체학습 제공방안 마련

1. 학교 핵심인력 운영방안

- (교사) 자가격리 및 확진 등 사유로 인한 교원의 대규모 결근에 대비하여 시나리오별 대응방안 사전 마련 및 신속 대응
 - 교장, 교감, 보직교사 등 **코로나19 관리자와 담당자는 별도의 장소에서 근무**하도록 하는 등 동선 분리를 통한 접촉 최소화
 - 교원 확진에 따라 수업 공백의 발생이 예상되는 경우 해당 학급 및 교과와 수업 운영방식 등 대체 방안 체계화
 - 격리 교원의 재택근무를 통한 업무(실시간 쌍방향 수업 진행 및 등교 중지 학생 학습관리, 안전 등 온라인 생활지도 등) 수행 방안 체계화
 - 재택근무를 통한 실시간 쌍방향 수업 진행이 어려운 경우를 대비하여 외부인력 등 대체교원 확보 방안 사전 마련

« 참고: 비상시 대체교원 확보 방안 »

학교 단위 대응	교육지원청 단위 대응
① 교사 간 보강 ② 기간제 교원 등 대체교원 활용	① 기간제 교원, 강사, 임용대기자 등 상시 인력풀 재정비로 인력풀 최대 확보 ② 학교 차원 대체인력 확보 애로에 대비, 지역교육청 단위 수업공백 대체인력 확보 (109개 교육지원청, 489명, '22.1월)
강사채용 확대	▶ 기간제 교원 미확보 상황에 대비하여 강사 인력 확보 추진 - (현행) 대다수 시도교육청 자체지침에 교원자격증 소지자로 강사자격 제한 - (개선) 「초·중등교육법 시행령」 및 「유아교육법 시행령」에 따른 강사 자격요건을 충족한 자* 로 확대 추진 * 대학(유치원은 전문대학 포함) 졸업(이상) 학력 소지자로서 담당 과목과 동일 유사 과목 전공자 등

- (보건교사) 교내 업무 대행자(교사) 지정, 인근 학교 보건교사 및 교육청 순회보건교사 연계·자문 등 **사전 대응체계** 준비
 - ※ 보건인력(간호사 면허 소지자)은 교내 응급처치 및 의약품 투여 등 의료행위 가능

« 참고: 학교방역 업무지속 대책 »

보건교사 2인 배치 학교	보건교사 1인 배치학교	교육(지원)청
▶ 보건교사 2인 또는 보건교사 및 보조인력 배치 학교는 최대한 별도의 공간에서 업무를 수행토록 하여 2인 모두 감염되지 않도록 조치	▶ 유사시 대비 교내 업무 대행자(교사) 지정, 인근 학교 보건교사 및 교육청 순회보건교사 연계·자문을 통한 업무 공백 최소화	▶ 지역 여건을 고려하여 교육청 소속 순회 보건교사 운용, 인근학교 겸임근무 배치 지원 등 유사시 대비 계획을 강화하여 학교 방역 차질 예방

- (급식종사자) 급식종사자 자가 격리 및 납품업체의 식재료 공급 차질을 대비하여 **상황별 급식제공 방안 마련** 및 신속 대응

« 참고: 비상 시 급식제공 방안 »

영양교사, 영양사 격리 시	조리종사자 격리 시	식재료 공급차질 발생 시
▶ 교육(지원)청 업무 지원 또는 인근학교 영양교사·영양사 지원 TF 구성·활용 ※ 재택근무 가능 시 업무 지원	▶ (1~2명 격리) 학교 및 교육(지원)청 대체인력 풀 활용, 대체인력 충원이 어려운 경우 식단 및 조리방법 간소화 등 ▶ (전체 격리) 단기 방안으로 단축수업 등 학사 일정 조정, 도시락 지참 또는 대체식 제공 - 중장기방안으로 외부위탁 등 급식 제공 방안 검토	▶ (일부 공급 차질) 식단 및 조리방법 간소화 등 ▶ (대부분 공급 차질) "전체격리" 대응 방안과 동일하게 적용
사전 준비사항	① 급식소 방역(소독, 환기 등) 인력 지원 ② 비상조직 체계 구축(급식종사자, 공급업체, 대체인력, 외부위탁 업체 현황 등) ③ 소통계획 수립(학생·학부모에게 급식 변경내용 신속 안내 방안 등) ④ 급식 재개 시 복구 대책 마련(급식소 전체 특별소독, 급식 시설기구 청소 등 실시)	

- (돌봄인력) 돌봄인력 확진 및 격리 시 지역 및 학교 여건 등을 고려한 **돌봄 운영 대응방안** 체계화

※ 돌봄 운영이 불가능할 경우 방역지침에 따라 운영을 일시중단하고, 가정돌봄과 연계운영 등

- (행정직원) 격리대상자·확진자 발생시 **업무공백을 최소화** 할 수 있도록 **학교 단위 행정직원 인력운영 방안** 마련

« 참고: 행정직원 인력운영 방안 »

학교 단위	교육지원청·본청 단위
① 행정직원 격리·확진시 원활한 업무대체를 위하여 상황별 업무대체 계획 마련	⑤ 단위학교 행정업무 수행이 불가능한 경우를 대비하여, 지원인력 배치계획 수립
② 재택근무를 위한 기기대여, EVPN설치 등 원격근무환경 사전조성	※ (예시) 비상시 학교 행정업무를 지원하는 '학교지원팀'을 지원청·본청에 구성
③ 행정실 핵심업무 및 업무별 우선순위 정의	⑥ 지원청·본청에서 지속적으로 단위학교 행정업무 수행 상황 모니터링
④ 학교운영을 위해 필요한 경우에는 자가격리 대상인 공무원과 협의하여 재택근무 실시	

2. 학사운영

- (대체학습) 무증상·경증 확진 및 자가격리에 따른 개인단위 등교중지 학생이 대규모로 발생될 것으로 예상, 체계적 **대체학습 방안** 사전 마련
 - 격리 또는 재택치료 중인 학생들 대상으로 **교실수업 장면**을 실시간으로 **송출**하는 방식 등 활용
 - * 다만, 이는 등교를 대체하는 방식으로 활용할 수 없고 '대체'학습의 일환으로서 **출석인정결석** 처리됨을 사전 안내
 - 수업영상 등 온라인 콘텐츠, 학습꾸러미 및 과제 등 **대체학습 콘텐츠 상시 마련**(특히, 체육 등 원격수업이 어려운 실기수업 콘텐츠)
 - ※ (유치원) 놀이꾸러미, EBS 우리집 유치원 등을 활용한 원격수업 운영 준비(출석인정 가능)
 - ※ (특수학교·학급) 관계기관 연계 장애학생 및 가족의 상황별 지원 안내, 장애 유형별 온라인 학습방 활용 안내 및 학습꾸러미 준비
- (원격수업) 학교별 특성·여건 및 구성원 확진·격리 등 감염상황 등을 고려하여 자체 **원격수업 전환기준** 사전 마련
 - 원격수업 전환 시 실시간 쌍방향 수업이 우선 시행될 수 있도록 **사전 점검 및 준비**
 - ※ 전면 원격수업 전환 또는 밀집도 최소화를 위해 학급을 분반하여 원격·등교수업을 병행하는 경우 등 학급단위 이상의 원격수업을 실시한 경우 출석처리함

« 위기상황별 시나리오 구성 및 대응방안 예시 »

[상황1] 교직원이 확진 판정받은 경우

- (교사) 해당 학급 **학생들은 등교를 유지**하고, 시간표 조정을 통해 동 교과를 담당하는 교사 **대체수업 방안** 등을 활용, 필요시 교육지원청 인력풀 등 외부 대체교원 활용
- (행정직원) 상황별 업무대체 계획 및 시도교육청 및 교육지원청의 지원인력을 활용하여 단위학교 핵심업무 수행

[상황2] 교사가 확진자와 밀접접촉하여 격리(음성)되는 경우

- 해당 학급 **학생들은 등교를 유지**하고, 격리대상 교사는 재택근무를 통해 자택에서 **실시간 쌍방향 수업** 진행 권고(콘텐츠 활용 중심 수업도 가능)
 - ※ (유치원·특수학교) 대체교원 등이 사전에 준비된 놀이·학습꾸러미 등 활용하여 대면수업 지원
- 학교장은 교사별 **필요 기자재 구비 여부를 점검**하고, 필요시 **학교 내 보유 중인 기기 대여**, 해당 학급 수업 보조 및 학생 관리 인력 등 지원
- 격리대상 교사가 재택근무가 불가능한 상황 등, 필요시 지원청 인력풀 등 외부 대체교원 확보

[상황3] 교사가 유증상 또는 역학적 연관성이 있어 PCR 검사를 시행하는 경우

- PCR 검사 실시 후 결과 수령까지 1~2일간의 **단기간**이 소요되므로, 시간표 조정을 통해 동 교과를 담당하는 교사 **대체수업 방안** 등을 활용
 - ※ 교사가 무증상 또는 경증이며 교사 본인이 희망하는 경우, 재택근무를 통한 원격 수업 진행 가능

[상황4] 개인단위 등교중지 학생이 다수 발생하는 경우

- 일반 학생은 등교 유지, 개인단위 등교중지(확진, 자가격리 등) 학생의 학습권 보호를 위해 **맞춤형 대체학습 확대**

- **학년별(교과별) 협의회**를 통해, **학생 맞춤형 대체학습 제공 방법** (실시간 쌍방향 소통*, 콘텐츠 활용 중심, 과제 수행 중심 등)에 대하여 협의
 - * 대체학습의 일환으로 등교 중지된 일부 학생들이 실시간 수업장면을 수강하는 것은 출석인정 대상 아님을 사전에 안내(출석인정결석 처리)
- 학생과의 소통이 가능한 실시간 쌍방향 수업과 쌍방향+콘텐츠 활용, 쌍방향 +과제중심 수업 등 학년별 차이를 고려해 실시하되 **개별 피드백을 강화**
- 교실수업 장면을 실시간으로 송출 시, **기자재 활용 보조 인력**을 선정하여 **수업 지원 가능**
- 학급의 일정 규모 이상이 등교중지되거나 가정학습을 신청하는 등 **정상적인 수업운영이 어렵다**고 판단되는 경우 **일정기간 해당 학급은 원격수업 전환**

[상황5] 전면 원격수업으로 전환하는 불가피한 경우

- (준비사항) 학교 자체 기준 도달 등의 사유로 전면 원격수업 전환이 예상되는 경우, **사전 준비를 통한 신속 대응**
 - (인프라) 수업송출 시스템 안정성 점검·보완 및 교실별 카메라·스피커 등 관련 기자재, 스마트 기기 사전 설치·보급 등
 - (교사) 원격수업을 위한 자료 제작·공유 및 모둠활동 등 수업방식을 원격수업에 적합한 형태로 조정 준비 등
 - (안내) 가정 내 원격수업 환경이 마련될 수 있도록 학생·학부모 대상 사전안내 및 스마트기기 대여 수요조사 등 준비
- (모니터링) 전면 원격수업 기간 최소화를 위해 **감염상황 지속 모니터링 및 학생·교사의 원격수업 애로사항 점검·지원** 등

※ 시나리오 구체화 및 상황별 대응방안은 학교별 여건에 따라 탄력적으로 마련

3. 회복 등 조치

- 코로나19 감염 확산상황이 안정화되는 시점에 기존 비상조직체계를 **교육회복 활동조직으로 전환** 및 회복 중심 개편
- 위기상황에 따라 발생한 학습·사회성 등 학생 결손 **회복 활동을 위한 신속한 집중지원 계획 수립 및 추진**

<< 참고: 회복 프로그램 운영 사례 >>

교과 보충 지원	<ul style="list-style-type: none"> • A초 : 5학년 교사 6명이 국어·수학·과학 등 담당과목을 정하고, 과목별 소규모 강좌를 개설하여 5학년 전체 학생을 대상으로 희망학생을 모집 운영 • B중 : 전교 학생 대상 교과보충 수요조사를 통해 학년·과목별 강좌를 수준별로 개설 운영하여 희망학생 및 교사 추천 학생의 누적된 학습결손 해소 지원 • C고 : 무학년제로 수준별, 주제별 소규모 강좌를 개설, 희망학생을 모집하여 보충이 필요한 과목수업과 진로지도, 학습방법 등 컨설팅을 함께 제공
심리 정서 회복 지원	<ul style="list-style-type: none"> • 동물과 함께하는 프로그램 : 반려동물과 관계 형성 및 펫티켓, 동물관련 직업체험, 농장·동물원 방문 등 체험 • 식물과 함께하는 프로그램 : 식물 가꾸기, 화분 만들기, 원예 치료, 식물 관련 직업체험, 숲체험, 농장·식물원·자연환경연수원 방문 등
사회성 함양 지원	<ul style="list-style-type: none"> • 또래활동 : 모래놀이 치료실에서 모래놀이 상담 전문가와 함께 전교생 집단상담 등 진행 • 메타버스-현장체험 연계 : 자연생태환경·문화체험처 여러 곳을 대상으로 메타버스와 현장체험학습을 연계한 체험 프로그램 운영
건강 회복 지원	<ul style="list-style-type: none"> • 코로나우울회복프로그램 : 집단상담, 단어빙고게임·도둑 경찰 크레파스 게임을 활용한 단체·짝 활동, 서로의 장점 찾기 등으로 우울감 해소 • 비만예방교육 : 코로나19 장기화에 따른 비만 학생 증가로 비만 예방교육, 부모 동행 비만 캠프, 비만학생 전문기관 연계 및 의료서비스 등 제공

참고 1 업무연속성계획 실행 시 고려사항 (출처 : WHO)

고려 요소	BCP 가동 전	BCP 가동 중	BCP 가동 후
거버넌스 및 조정	<ul style="list-style-type: none"> 위험 및 취약시설 파악을 위한 사용 가능 자원 평가 비상대응팀 계획 및 감독 팀 구성 BCP 계획 마련 및 시뮬레이션 시행 	<ul style="list-style-type: none"> BCP 계획 활성화 BCP 조직 계획 실행에 대한 감독 제공 사전 정상화 시 계획 비활성화 시행 	<ul style="list-style-type: none"> BCP 실행에 대한 평가 구성 필요시 BCP 계획의 모든 부분에 대한 검토 및 개선에 대한 감독 제공 모든 이해 관계자에게 피드백 제공
정보 관리	<ul style="list-style-type: none"> 기록 및 배포 계획 	<ul style="list-style-type: none"> BCP 계획 실행 모니터링 및 평가 위한 지표 수립 BCP 가동 진행상황 정기적인 상황보고서 생성 	<ul style="list-style-type: none"> 교훈과 모범 사례를 문서화 및 배포 BCP 가동 중 개선 사항 추적
인적자원	<ul style="list-style-type: none"> 직원 교육 계획 적절한 인센티브 접근방식 선별 	<ul style="list-style-type: none"> 수행 가능한 직원 배치 (예: 신규 교육자 퇴짜자등) 	<ul style="list-style-type: none"> 수행 직원 참여 평가
필수용품 및 장비	<ul style="list-style-type: none"> BCP 가동을 위한 필수용품 공급업체 사전 분류 및 마련 재고파악 공급/유통망 관리 담당자 추가 교육 검토 	<ul style="list-style-type: none"> 필요시 각 부서 및 추가 공급 소진시, 대체용품 수급 방문객 및 외부출입자 대비용품 비축 	<ul style="list-style-type: none"> 재고파악 및 마련
시설	<ul style="list-style-type: none"> 사전에 추가 시설/ 공간 검토 및 마련 시설/공간의 위치 고려 (예: 의심환자 격리 장소) 	<ul style="list-style-type: none"> 필요에 따라 추가 공간 설정 마련 	<ul style="list-style-type: none"> 업데이트된 계획에서 현재 기반 시설 반영
재정	<ul style="list-style-type: none"> BCP 가동을 위한 가용 재정 확보 및 마련 방안 검토 	<ul style="list-style-type: none"> BCP 가동을 위한 자금 마련 계획 실행 	<ul style="list-style-type: none"> 계획 평가 및 수정을 위한 자금 및 기타 자원 제공 계획
의사소통 및 협력	<ul style="list-style-type: none"> 비상연락망 체계 구축 비상 시 소통 구축을 위한 사용가능 플랫폼 서비스 검토 관계기관 등과의 참여 소통 서비스 구축 	<ul style="list-style-type: none"> 비상연락망 체계 가동 실행 시 관계기관 참여 서비스 연속성 및 활용을 위한 메시지 전달 	<ul style="list-style-type: none"> 피드백 및 환류 (관계기관 참여)
필수 서비스 제공	<ul style="list-style-type: none"> 기관별 업무 중 필수 서비스 제공 구분 	<ul style="list-style-type: none"> 필수 서비스 제공을 위한 플랫폼 구축 및 시행 (예: 원격 의료) 	<ul style="list-style-type: none"> 수정 보완 프로세스와 일상적 기능 충돌 방지
보안	<ul style="list-style-type: none"> 재택근무 원격근무 시 발생 가능한 보안 경고 파악 보안조치 실행 	<ul style="list-style-type: none"> 필요시 보안 문제 해결 위한 추가 보안기관 탐색 	<ul style="list-style-type: none"> 계획의 보안 조치 업데이트
취약계층	<ul style="list-style-type: none"> 기관 내 취약계층(임산부, 장애인, 고령자) 파악 	<ul style="list-style-type: none"> 기관 내 취약계층(임산부, 장애인, 고령자) 서비스 제공 모니터링 및 특별 주의 	<ul style="list-style-type: none"> 추후 형평성에 대한 모범 사례 및 교훈 포함

참고 2 업무연속성계획 점검표 (예시)

주요 내용	완료	진행	미착수
1. 학교 내 감염확산 방지 조치			
감염병관리자 혹은 방역관리자를 지정하여 운영하고 있는가?			
평시 구성원 보호를 위한 감염예방 조치를 마련하였는가?			
확진자 및 유증상자 발생 시 조치사항을 마련하였는가?			
접촉자 발생 시 조치사항을 마련하였는가?			
개인과 학교의 위생관리 방안을 마련하였는가?			
2. 대응체계			
비상 대비 조직을 구성하였는가? (전담반 구성 여부)			
각 조직과 팀, 구성원의 개별 업무를 명확하게 정의하였는가?			
확진자와 접촉자 발생 시 신속하게 자문해 줄 보건의료 인력을 확보하였는가?			
내부 의료전문가가 없는 경우 외부에 전담 자문인력을 확보하였는가?			
3. 핵심업무 지속계획 수립			
핵심업무를 정의하고 우선순위를 선정하였는가?			
업무연속성계획 실행 전 고려사항은 검토하였는가?			
핵심업무 유지를 위한 인력 운영방안은 마련하였는가?			
원격수업에 대비한 기자재, 인력, 콘텐츠 등은 준비되었는가?			
교사 격리·확진 시 대체수업 방안은 마련되었는가?			
격리·확진된 학생들을 위한 대체수업 방안은 마련되었는가?			
학교에서 보유하고 있는 물자를 파악하여 대비하였는가?			
학교에서 활용할 수 있는 가용 재원은 파악하였는가?			
감염병 확산 방지를 위한 방역물품은 관리하고 있는가?			
4. 연락망 구축 및 소통			
학교 내·외에 비상연락망은 마련하였는가?			
비상 시 가동가능한 소통망을 마련하고 가동여부를 확인한 바 있는가?			
구성원을 대상으로 상황을 공유할 수 있는 방안을 마련하였는가?			
5. 회복 등 조치			
교육활동 회복을 위한 절차는 마련하였는가?			

※ 구체적인 점검항목은 학교별 특성과 여건을 반영하여 다양하게 마련 가능

참고 3 각종 양식(예시)

[양식1] 비상대응체계 및 역할 명단

구분	직함	이름	주요 담당업무
비상대책위원회	위원장	이00	총 책임자
방역관리팀			격리·확진자 발생 현황 모니터링
인력관리팀			비상연락망 관리
학사관리팀			등교중지 학생 관리

[양식2] 학년 및 교과별 대체교사 명단

학년/ 교과	1순위		2순위	
	이름	연락처	이름	연락처
(초등) 1학년	김00	010-0000-0000	박00	010-0000-0000
(초등) 5학년				
(중등) 수학				
(중등) 한국사				

[양식3] 방역물품 등 자원 비축 현황

물품명	비축 목적	비축 물량	비축장소	확인 날짜	비고
손 소독제	소독 등	학년 당 3개	보건실	2022.02.00	예비 구매처 확보
청소용 소독제					
일회용 마스크					
일회용 장갑					
...					
카메라/ 웹캠	원격수업	학년 당 5개	학년실	2022.02.00	
스마트 기기	원격수업	학년 당 20개	각 교실	2022.02.00	총 00개 대여 중