

2022학년도 대학수학능력시험
사회탐구영역 경제 정답 및 해설

01. ① 02. ② 03. ④ 04. ③ 05. ② 06. ② 07. ② 08. ⑤ 09. ⑤ 10. ②
11. ④ 12. ③ 13. ① 14. ③ 15. ④ 16. ④ 17. ③ 18. ⑤ 19. ③ 20. ①

1. 경제 체제의 이해

정답 해설 : A는 계획 경제 체제, B는 시장 경제 체제이다. ① 계획 경제 체제에서는 정부의 결정과 통제에 의한 경제 문제 해결을 강조한다. **정답 ①**

[오답피하기]

- ② 시장 경제 체제에서는 원칙적으로 생산 수단의 사적 소유가 인정된다.
- ③ ‘보이지 않는 손’에 의한 경제 문제 해결을 강조하는 경제 체제는 시장 경제 체제이다.
- ④ 계획 경제 체제에서는 시장 경제 체제에 비해 경제 문제 해결 과정에서 형평성을 중시한다.
- ⑤ 계획 경제 체제와 시장 경제 체제에서는 모두 자원의 희소성으로 인한 경제 문제가 발생한다.

2. 민간 경제 순환의 이해

정답 해설 : A는 가계, B는 기업이다. ② 기업은 생산 요소 시장의 수요자, 가계는 생산 요소 시장의 공급자이다. **정답 ②**

[오답피하기]

- ① 가계는 생산물 시장의 수요자, 기업은 생산물 시장의 공급자이다.
- ③ 가계는 효용 극대화, 기업은 이윤 극대화를 추구한다.
- ④ 가계와 기업 모두 정부에 조세를 납부한다.
- ⑤ 임금, 지대, 이자는 생산 요소에 대한 대가로 ㉠에 해당하지 않는다.

3. 시장 실패의 사례 파악

정답 해설 : ④ 제시된 사례는 경합성과 비배제성을 지닌 공유 자원인 공해상의 어족 자원의 남획되어 고갈되는 문제, 즉 공유지의 비극을 보여주고 있다. **정답 ④**

[오답피하기]

- ① 역선택은 상대적으로 거래에 필요한 정보가 부족한 당사자가 바람직하지 않은 상대방과 거래하거나 자신에게 불리한 선택을 하는 현상을 의미한다.
- ② 외부 경제는 다른 경제 주체에게 의도하지 않은 이익을 주고도 대가를 받지 않는 현상을 의미한다.
- ③ 도덕적 해이는 상대적으로 거래에 필요한 정보가 많은 당사자가 자신의 이익만을 위해 행동하여 사회적으로 바람직하지 않은 결과가 나타나는 현상을 의미한다.
- ⑤ 독과점의 폐해는 경쟁이 제한된 상태에서 나타나는 시장 지배력의 남용, 부당한 공동 행위, 불공정 거래 행위 등을 의미한다.

4. 외부 효과의 이해

정답 해설 : X재 시장은 사회적 비용을 반영한 경우보다 사적 비용만 반영한 경우의 균형 가격이 낮고 균형 거래량이 많다. 즉, X재 시장에서는 생산 측면의 외부 불경제가 발생하고 있다. 나. 생산 측면의 외부 불경제가 발생하면 사회적 최적 수준보다 많이 생산된다. X재 시장에서는 사회적 최적 수준보다 50개 많은 양이 생산되고 있다.

다. 생산 측면의 외부 불경제는 사적 비용보다 사회적 비용이 클 때 발생한다.

정답 ③

[오답피하기]

ㄱ. 생산 측면의 외부 경제가 발생하면 사회적 비용을 반영한 경우보다 사적 비용만 반영한 경우의 균형 가격이 높고 균형 거래량이 적다.

ㄴ. 생산자에게 생산에 대한 보조금을 지급하여 개선할 수 있는 외부 효과는 생산 측면의 외부 경제이다.

5. 환율의 이해

정답 해설 : 유로화를 사용하는 국가로의 여행 경비 부담은 감소하였으므로 원/유로 환율은 하락하였고, 미국과 중국 여행 경비 부담은 증가하였으므로 원/달러 환율과 원/위안 환율은 상승하였다. ② 원/위안 환율이 상승하였다는 것은 위안화 대비 원화의 가치가 하락하였음을 의미한다.

정답 ②

[오답피하기]

① 원/유로 환율은 하락하였다.

③ 원/달러 환율 상승은 우리나라 기업의 달러화 표시 외채 상환 부담을 증가시키는 요인이다.

④ 원/달러 환율 상승은 미국에서 유학 중인 자녀를 둔 우리나라 학부모의 학비 부담을 증가시키는 요인이다.

⑤ 원/위안 환율 상승은 중국산 원자재를 수입하여 위안화로 결제하는 우리나라 기업의 비용 부담을 증가시키는 요인이다.

6. 시장 균형점 변화 방향 파악

정답 해설 : (가)의 요인은 공급 감소, (나)의 요인은 수요 증가, (다)의 요인은 공급 증가이다. ② X재와 서로 보완 관계에 있는 재화의 가격 하락은 X재의 수요 증가 요인이다.

정답 ②

[오답피하기]

① X재와 서로 대체 관계에 있는 재화의 가격 상승은 X재의 수요 증가 요인이다.

③ X재 소비자 선호도의 증가는 X재의 수요 증가 요인이다.

④ X재 수요자 수의 변화는 X재의 수요 변동 요인이다.

⑤ (가), (다)는 공급 변동, (나)는 수요 변동으로 인해 나타난다.

7. 경제 안정화 정책의 이해

정답 해설 : ② 가계의 처분 가능 소득 증가는 소비를 증가시키는 요인, 즉 총수요를 증가시키는 요인이다. 정답 ②

[오답피하기]

- ① 가계 소비의 급격한 감소는 물가를 하락시키는 요인이다.
- ③ 통화량 증가는 총수요를 증가시키는 요인으로, 경기 과열의 정도를 완화시키는 요인에 해당하지 않는다.
- ④ 지급 준비율 인하는 통화량 증가, 이자율 하락을 목적으로 실시되는 확대 통화 정책의 수단에 해당한다.
- ⑤ 가계의 처분 가능 소득 증가, 통화량 증가는 모두 총수요를 증가시키는 요인, 즉 실질 GDP를 증가시키는 요인이다.

8. 명목 GDP와 실질 GDP의 이해

정답 해설 : t년~t+3년의 경제 성장률, 실질 GDP를 계산하면 표와 같다.

| 구분 | t년 | t+1년 | t+2년 | t+3년 |
|--------------|-----|------|------|-------|
| 경제 성장률(%) | 0 | 2 | 0 | -2 |
| 실질 GDP(억 달러) | 100 | 102 | 102 | 99.96 |

⑤ t+1년은 전년 대비 명목 GDP 증가율이 실질 GDP 증가율보다 크고, t+2년은 전년에 비해 명목 GDP는 증가하였는데 실질 GDP는 변동이 없으며, t+3년은 전년에 비해 명목 GDP는 증가하였는데 실질 GDP는 감소하였다. 이를 통해 t년 이후 GDP 디플레이터가 지속적으로 증가, 즉 물가가 지속적으로 상승하였음을 알 수 있다. 정답 ⑤

[오답피하기]

- ① t+1년 실질 GDP는 전년에 비해 증가하였으므로 스태그플레이션이 발생하지 않았다.
- ② t+2년 명목 GDP가 실질 GDP보다 크다.
- ③ t+3년 경제 성장률(-2%)은 t년(0%)에 비해 낮다.
- ④ 전년에 비해 실질 GDP가 감소한 연도는 t+3년뿐이다.

9. 경상 수지의 이해

정답 해설 : 'A의 수취액 : B의 수취액 : C의 수취액'은 '1 : 4 : 3'이고, A~C의 수취액의 합은 80억 달러이므로 A의 수취액은 10억 달러, B의 수취액은 40억 달러, C의 수취액은 30억 달러이다. 그리고 경상 수지 각 항목의 수취액 대비 지급액의 비는 0.5(10/20)이므로 A의 지급액은 5억 달러, B의 지급액은 20억 달러, C의 지급액은 15억 달러이고, 흑자액이 20억 달러로 가장 큰 B가 상품 수지, 흑자액이 5억 달러로 가장 작은 A가 본원 소득 수지, 흑자액이 15억 달러인 C가 서비스 수지이다. ⑤ 해외 지식 재산권 사용료를 포함하는 항목은 서비스 수지이다. 서비스 수지의 흑자액은 15억 달러이다. 정답 ⑤

[오답피하기]

- ① ㉠은 50이다.
- ② A는 본원 소득 수지이다.
- ③ B의 수취액은 40억 달러이다.
- ④ 서비스 수지는 외국과의 서비스 거래로 수취한 외화와 지급한 외화가 포함된다. 외국인 노동자가 자국으로 송금한 임금은 서비스 수지에 포함되지 않는다.

10. 비교 우위의 이해

정답 해설 : ㄱ. 갑국의 X재 1개 생산의 기회비용은 Y재 3/4개이다.

ㄷ. 을국의 X재 1개 생산의 기회비용은 Y재 1/2개이므로, 을국의 X재 최대 생산 가능량이 120개라면, Y재 최대 생산 가능량은 Y재 60개이다. 따라서 Y재 1개 생산에 필요한 을국의 노동 시간은 6시간(360시간/60개)이다. **정답 ②**

[오답피하기]

ㄴ. X재 1개 생산의 기회비용은 을국이 갑국보다 작고, Y재 1개 생산의 기회비용은 갑국이 을국보다 작다. 따라서 갑국의 비교 우위 재화는 Y재이다. 즉 갑국은 Y재를 90개 생산하여 이 중 30개를 수출하고 X재를 50개 수입하였다.

ㄹ. X재 1개와 교환되는 Y재의 양이 1/2개보다 많아야 을국이 이익을 얻고, 3/4개보다 작아야 갑국이 이익을 얻는다. 따라서 X재 1개와 Y재 1개를 교환할 경우 을국은 이익을 얻지만 갑국은 손해를 보기 때문에 갑국은 교역에 참여하지 않았을 것이다.

11. 합리적 선택의 이해

정답 해설 : 직접 방문 수강과 온라인 수강을 선택한 경우의 명시적 비용, 암묵적 비용, 기회비용, 순편익을 계산하면 표와 같다.

(단위: 만 원)

| 구분 | 명시적 비용 | 암묵적 비용 | 기회비용 | 순편익 |
|----------|--------|--------|--------|--------|
| 직접 방문 수강 | 25 | 36-(가) | 61-(가) | (가)-23 |
| 온라인 수강 | (가) | 13 | (가)+13 | 23-(가) |

ㄴ, ㄹ. (가)가 23보다 크면 직접 방문 수강의 순편익이 0보다 크기 때문에 직접 방문 수강을 선택하고, (가)가 23보다 작으면 온라인 수강의 순편익이 0보다 크기 때문에 온라인 수강을 선택한다. 그리고 직접 방문 수강을 선택한 경우 (가)가 23보다 크므로 명시적 비용이 암묵적 비용보다 크다. **정답 ④**

[오답피하기]

ㄱ. 직접 방문 수강을 선택한 경우 기회비용은 편익인 38만 원보다 작다.

ㄷ. 온라인 수강을 선택한 경우 (가)가 23보다 작기 때문에 명시적 비용에서 암묵적 비용을 뺀 값은 10만 원보다 작다.

12. 국민 균형점 변동 방향 파악

정답 해설 : ③ 총수요와 총공급이 모두 증가할 때 (다)로 이동한다. 민간 투자 증가는 총수요 증가 요인, 수입 원자재 가격 하락은 총공급 증가 요인이다. 정답 ③

[오답피하기]

- ① 총공급이 감소할 때 (가)로 이동한다. 민간 소비 감소는 총수요 감소 요인이다.
- ② 총수요가 증가할 때 (나)로 이동한다. 생산 기술 향상은 총공급 증가 요인이다.
- ④ 총수요는 감소하고 총공급은 증가할 때 (라)로 이동한다. 정부 지출 증가는 총수요 증가 요인, 노동 생산성 상승은 총공급 증가 요인이다.
- ⑤ 총수요와 총공급이 모두 감소할 때 (마)로 이동한다. 소득세 인하는 총수요 증가 요인, 노동 인구 감소는 총공급 감소 요인이다.

13. 주식과 채권의 이해

정답 해설 : A는 채권, B는 주식이다. ① 채권은 이자 수익을 기대할 수 있다.

정답 ①

[오답피하기]

- ② 주식은 만기가 없으며 원금이 보장되지도 않는다.
- ③ 채권과 주식 모두 시세 차익을 기대할 수 있다.
- ④ 채권은 채권자로서의 지위를 부여하고, 주식은 주주로서의 지위를 부여한다.
- ⑤ 채권은 발행 주체의 부채를 증가시키고, 주식은 발행 주체의 자본금을 증가시킨다.

14. 투자 이익과 손실 분석

정답 해설 : L. 갑이 을에게 갚아야 할 원리금은 2,200만 원(원금 2,000만 원, 이자 200만 원)이다. A의 가격이 30% 상승하고 B의 가격과 환율은 변화가 없다면, t시점에서 1년이 지난 시점에 갑이 A와 B를 모두 매도하고 이를 전액 원화로 환전한 금액은 2,300만 원이다. 따라서 100만 원의 이익이 발생한다.

ㄷ. A의 가격이 20% 상승하고 B의 가격이 5% 하락하였는데 환율은 변화가 없다면, t시점에서 1년이 지난 시점에 갑이 A와 B를 모두 매도하고 이를 전액 원화로 환전한 금액은 2,150만 원이다. 따라서 50만 원의 손실이 발생한다. 정답 ③

[오답피하기]

- ㄱ. 갑이 을에게 갚아야 할 원리금은 2,200만 원이다.
- ㄴ. A와 B의 가격이 모두 10% 하락하고 환율은 30% 상승하면, t시점에서 1년이 지난 시점에 갑이 A와 B를 모두 매도하고 이를 전액 원화로 환전한 금액은 2,340만 원이다. 따라서 140만 원의 이익이 발생한다.

15. 시장 균형점 변동 및 총잉여의 이해

정답 해설 : L. 가격이 30원보다 높고 40원보다 낮으면 3명의 소비자(D3~D5)가 X재를 구입하고자 하고, 3명의 생산자(S1~S3)가 X재를 판매하고자 한다. 즉, 가격이 30

원보다 높고 40원보다 낮은 지점에서 균형이 형성된다. X재의 균형 가격을 P원이라고 가정하면, 소비자 잉여의 총합은 $(40-P)+(50-P)+(60-P)$ 원이고 생산자 잉여는 $(P-10)+(P-20)+(P-30)$ 원이므로 총잉여는 90원이다.

ㄹ. 현재의 균형 거래량은 3개이다. 생산자에게 1개당 10원의 판매세를 부과하면 모든 생산자의 최소 요구 금액은 10원씩 증가하고, 가격이 40원일 때 수요량과 공급량이 3개(D3~D5가 구입하고자 하고 S1~S3가 판매하고자 함)로 일치한다. 즉, 균형 거래량은 3개로 변함이 없다. **정답 ④**

[오답피하기]

ㄱ. 가격이 20원이면 수요량은 5개(D1~D5가 구입하고자 함), 공급량은 2개(S1, S2가 판매하고자 함)로 수요량이 공급량보다 3개 많다.

ㄷ. 소비자에게 1개당 10원의 보조금을 지급하면 모든 소비자의 최대 지불 용의 금액이 10원씩 증가하고, 가격이 40원일 때 수요량과 공급량이 4개(D2~D5가 구입하고자 하고 S1~S4가 판매하고자 함)로 일치한다. 즉, 균형 가격은 상승한다.

16. 기업의 경제 활동 분석

정답 해설 : 생산자 A와 B의 X재 생산량에 따른 총수입, 이윤을 계산하면 표와 같다.

| X재 생산량(개) | | 1 | 2 | 3 | 4 | 5 | 6 |
|-----------|--------|----|-----|-----|-----|-----|-----|
| A | 총수입(원) | 50 | 100 | 150 | 200 | 250 | 300 |
| | 이윤(원) | 30 | 50 | 60 | 50 | 30 | 0 |
| B | 총수입(원) | 50 | 100 | 150 | 200 | 250 | 300 |
| | 이윤(원) | 20 | 35 | 45 | 50 | 40 | 0 |

ㄴ. A가 얻을 수 있는 가장 큰 이윤은 생산량이 3개일 때의 이윤인 60원이다.

ㄷ. 이윤이 극대화되는 생산량은 A가 3개, B가 4개로 B가 A보다 크다. **정답 ④**

[오답피하기]

ㄱ. A의 평균 비용은 생산량이 많을수록 크다.

ㄷ. B가 생산량을 1개씩 증가시킬 때마다 추가적으로 발생하는 비용은 지속적으로 증가한다.

17. 고용 관련 지표 분석

정답 해설 : 2018년 실업률은 15%이고 실업자 수는 12만 명이므로 경제 활동 인구는 80만 명이다. 이를 바탕으로 연도별 취업자 수, 실업자 수, 비경제 활동 인구를 계산하면 표와 같다.

| 구분 | 2018년 | 2019년 | 2020년 |
|----------------|-------|-------|-------|
| 취업자 수(만 명) | 68 | 72 | 68 |
| 실업자 수(만 명) | 12 | 8 | 12 |
| 비경제 활동 인구(만 명) | 5 | 20 | 20 |

③ 2019년 고용률은 $72\{=(72/100)\times 100\}\%$ 이다.

정답 ③

[오답피하기]

① ㉠은 8이다.

② 2018년 취업자 수는 68만 명이다.

④ 2020년 비경제 활동 인구는 전년과 동일한 20만 명이다.

⑤ 2019년 취업자 수는 전년에 비해 4만 명 증가하였지만, 2020년 취업자 수는 전년에 비해 4만 명 감소하였다.

18. GDP의 이해

정답 해설 : 2020년에 갑국은 X재를 240억 개 생산하여 이 중 140억 개를 을국에 수출하였고, 을국은 Y재를 240억 개 생산하여 이 중 120억 개(X재 생산의 중간재 40억 개, 최종재 80억 개)를 갑국에 수출하였다. ⑤ 2020년 을국의 수출액은 120억 달러, 수입액은 140억 달러이다. 즉, 2020년 을국 순수출은 -20억 달러이다. 정답 ⑤

[오답피하기]

① ㉠은 240이다.

② ㉡은 140이다.

③ 2020년 갑국이 수입한 Y재는 120억 개다.

④ 2020년 을국에서 생산된 Y재 40억 개가 X재 생산의 중간재로 사용되었기 때문에 갑국의 명목 GDP는 $200(=240-40)$ 억 달러이다.

19. 관세 부과 및 생산 보조금 지급의 영향 분석

정답 해설 : X재 1개당 관세가 30달러가 부과되거나 국내 생산자에게 X재 1개당 보조금이 60달러가 지급되면 갑국의 X재 수입량이 20개가 된다. ③ X재 1개당 관세가 30달러 부과되면 국내 생산량은 50개가 된다. 정답 ③

[오답피하기]

① T는 30달러이다.

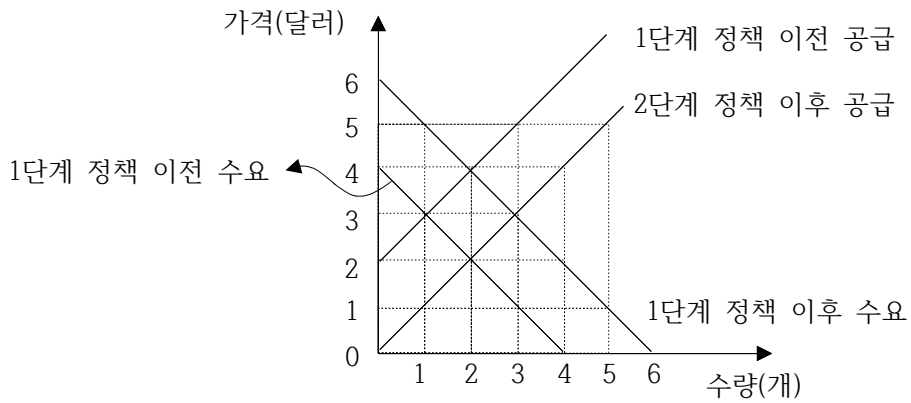
② S는 60달러이다.

④ (가)의 경우 관세 수입은 600 달러($=30$ 달러 $\times 20$ 개)이다.

⑤ (나)의 경우 국내 생산량은 80개이므로 정부가 지출하는 보조금 총액은 $4,800$ 달러($=60$ 달러 $\times 80$ 개)이다.

20. 소비 및 생산 보조금 지급의 영향 분석

정답 해설 : 1단계 정책의 결과 4달러일 때 초과 수요량이 0개, 즉 수요량과 공급량이 같으므로 균형 가격은 4달러이다. 2단계 정책의 결과 3달러일 때 초과 수요량이 0개, 즉 수요량과 공급량이 같으므로 균형 가격은 3달러이다. 1단계 정책의 결과 균형 거래량은 2개이고 생산자 잉여는 2달러라는 조건을 활용해 1단계 정책 이전, 1단계 정책의 결과, 2단계 정책의 결과를 나타내면 그림과 같다.



① X재 생산자에게 1개당 2달러의 보조금을 지급하면 정책 시행 전 공급 곡선이 2단계 정책 이후 공급 곡선으로 이동한다. 따라서 (가)는 2달러이다. 정답 ①

[오답피하기]

- ② 1단계 정책 이전 균형 가격은 3달러이다.
- ③ 1단계 정책 이전 생산자 잉여는 0.5달러이다.
- ④ 2단계 정책의 결과 균형 거래량은 3개이다.
- ⑤ 1단계 정책의 결과 정부가 지급한 보조금은 4달러(=2달러×2개), 2단계 정책의 결과 정부가 지급한 보조금은 6달러(=2달러×3개)로 보조금의 합은 10달러이다.