

제 4 교시

사회탐구 영역(동아시아사)

성명

수험 번호

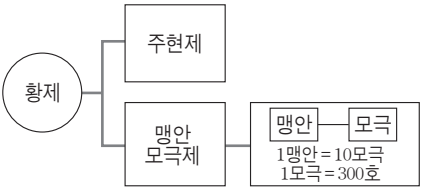
1. 밑줄 친 부분에 해당하는 구체적인 사실로 옳은 것만을 <보기>에서 있는 대로 고른 것은?

동아시아 지역에서는 역사 이래 한족(漢族), 한민족(韓民族), 일본 민족, 비엣(월) 족을 포함한 많은 종족과 민족이 활동하였다. 동아시아사에 등장했던 여러 나라와 민족은 정치, 경제, 문화적으로 서로 영향을 주고받는 가운데 유형, 무형의 많은 문화 요소를 공유하게 되었다. 이를 바탕으로 동아시아 세계는 특유의 문화를 가진 지역 세계로 성장할 수 있었다.

- <보 기>—
- |               |               |
|---------------|---------------|
| ㄱ. 불교를 수용하였다. | ㄴ. 유교를 받아들였다. |
| ㄷ. 신토가 유행하였다. | ㄹ. 한자를 사용하였다. |

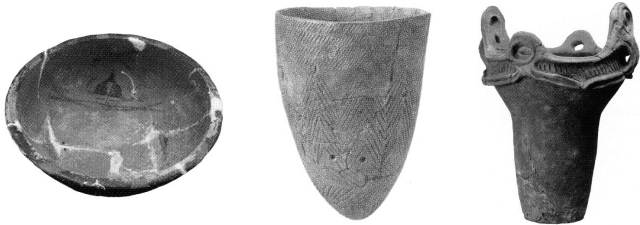
- ① ㄱ, ㄷ                      ② ㄴ, ㄷ                      ③ ㄴ, ㄹ  
④ ㄱ, ㄴ, ㄹ                ⑤ ㄱ, ㄷ, ㄹ

2. 다음 제도를 운영한 북방 민족에 대한 설명으로 옳은 것은? (3점)



- ① 발해를 멸망시켰다.  
② 적극적인 한화 정책을 폈다.  
③ 두 차례의 일본 원정에서 실패하였다.  
④ 송을 공격하여 임안으로 천도하게 하였다.  
⑤ 화북 지역을 통일하여 남북조 시대를 열었다.

3. 다음 유물이 사용된 시기의 생활 모습으로 옳은 것은?



- ① 발농사가 시작되었다.  
② 주로 동굴에 거주하였다.  
③ 철제 무기로 짐승을 사냥하였다.  
④ 거대한 지배층의 무덤을 만들었다.  
⑤ 청동제 의기로 제천 행사를 지냈다.

4. 다음 인물들이 밑줄 친 '대도'에서 볼 수 있는 모습으로 옳은 것은? (3점)



- ① 신라에서 유학 온 학생  
② 남면관 제도로 통치되는 한인  
③ 반량전으로 물품을 구매하는 상인  
④ 순번에 따라 도성을 경비하는 부병  
⑤ 행정 실무를 처리하고 있는 이슬람교도

5. (가)~(다) 국가에 대한 설명으로 옳지 않은 것은? (3점)  
<기원전 2세기경의 정세>



- ① (가) — (나)에 대한 교역과 약탈을 병행하였다.  
② (나) — (가)를 견제하기 위해 장건을 대월지에 파견하였다.  
③ (나) — (가)의 침입에 대응하여 처음으로 만리장성을 축조하였다.  
④ (다) — 상, 대부, 장군 등의 관직을 마련하였다.  
⑤ (다) — (나)와 한반도 남부와의 중계 무역 이득을 독점하였다.

6. 다음 자료와 관련된 학생들의 대화 중 적절하지 않은 것은? [3점]

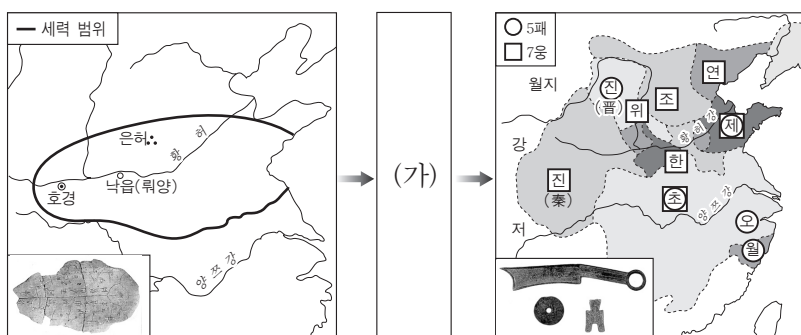
오사카에 책이 많은 것은 실로 천하의 장관이다. 우리나라 선현들의 문집 중에 왜인이 가장 귀하게 여기고 존중하는 것은 『퇴계집』을 따를 만한 것이 없다. 집에서는 이것을 읽고, 서당에서는 이것을 강론한다. 여러 문인들이 필답을 할 때도, 그 질문에는 반드시 『퇴계집』의 말을 즐겨 인용하며 이것을 으뜸으로 여겼다.

— 『해유록』 —

- ① 이황의 사상이 일본에 전해졌군.
- ② 성리학이 에도 막부의 관학으로 채택되었지.
- ③ 유교적인 관혼상제의 의례가 일본 사회에 확산되었지.
- ④ 에도 막부 말기에 존왕양이 사상이 성행한 이유를 알겠어.
- ⑤ 일본 성리학은 임진·정유 전쟁 후 질서와 안정을 정착시키는 기능을 하였어.

7. (가)에 해당하는 시기의 상황으로 옳은 것은?

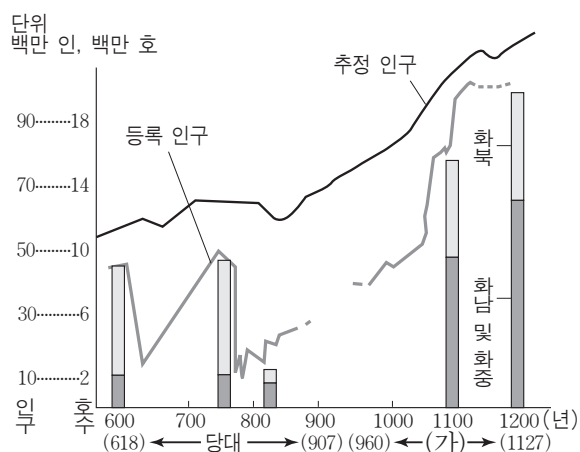
〈황허 강 유역 국가 활동의 전개〉



- ① 왕이 제사장을 겸하였다.
- ② 정복한 지역에 봉건제를 시행하였다.
- ③ 화폐, 문자, 도량형 등을 통일하였다.
- ④ 하극상이 난무하는 약육강식의 시대였다.
- ⑤ 무리한 토목 사업에 대한 반발로 농민 반란이 일어났다.

8. (가) 시기의 상황에 대한 설명으로 옳은 것은?

〈중국 인구의 변화〉



- ① 중농 역상 정책으로 상공업이 부진하였다.
- ② 화북 지역이 농업 생산의 중심지가 되었다.
- ③ 농업 생산력이 발전하여 인구가 증가하였다.
- ④ 북방 민족의 위협이 감소하면서 생산력이 증가하였다.
- ⑤ 문벌 귀족들이 대토지를 소유하여 농민 생활이 어려웠다.

9. 다음 사실을 종합하여 내린 결론으로 가장 적절한 것은? [3점]

〈당〉	〈동아시아〉
<ul style="list-style-type: none"> <li>• 과거제를 통해 관리를 등용하였다.</li> <li>• 중앙 관제로 3성 6부를 정비하였다.</li> <li>• 지방 군현에 파견한 관리는 임기가 되면 교체하였다.</li> <li>• 가부장적인 사회 체제가 유지되었다.</li> </ul>	<ul style="list-style-type: none"> <li>• 신라는 독서삼품과를 시행하였다.</li> <li>• 고려는 2성 6부제를 마련하였다.</li> <li>• 일본에서는 지방 행정 실무를 담당한 군의 관리는 특별한 이유가 없는 한 죽을 때까지 그 지위를 유지하였다.</li> <li>• 베트남에서는 부부가 동등한 재산권을 가지고 있었고 부인이 이혼을 요구할 수 있었다.</li> </ul>

- ① 당나라 때 동아시아의 각 지역에 유교 윤리가 확산되었다.
- ② 동아시아 각국은 당의 율령 체제를 선택적으로 수용하였다.
- ③ 당에 유입된 서역 문화가 동아시아 각 지역으로 전파되었다.
- ④ 당 멸망에 따른 인구 이동으로 동아시아 문화권이 형성되었다.
- ⑤ 동아시아 각국은 과거로 등용된 관리에 의해 정치가 운영되었다.

10. 교사의 질문에 대한 대답으로 적절한 것만을 <보기>에서 있는 대로 고른 것은? [3점]



〈보 기〉

- ㄱ. 부모은중경이 만들어졌습니다.
- ㄴ. 일본에서 신불습합 사상이 발전하였습니다.
- ㄷ. 신라의 혜초가 왕오천축국전을 저술하였습니다.
- ㄹ. 남북조 시대에 달마가 직관적인 깨달음을 중시하는 선종을 세웠습니다.

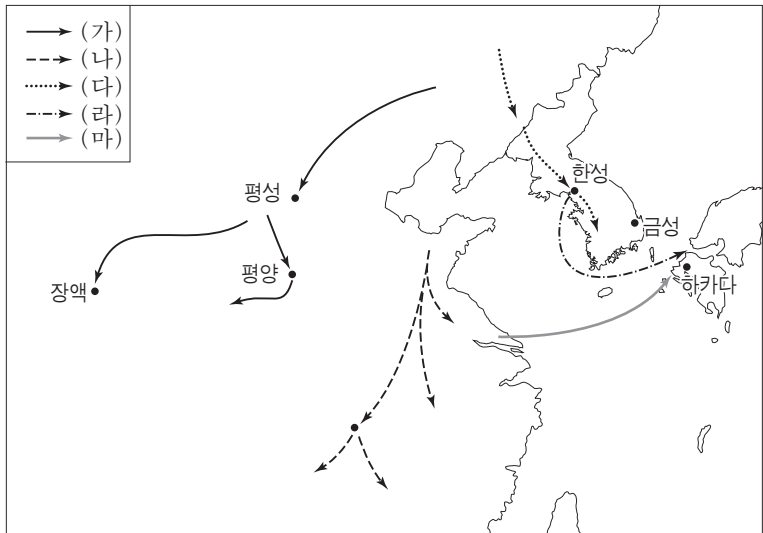
- ① ㄱ, ㄴ
- ② ㄱ, ㄹ
- ③ ㄴ, ㄷ
- ④ ㄱ, ㄷ, ㄹ
- ⑤ ㄴ, ㄷ, ㄹ

11. 다음 자료에 나타난 인구 이동과 관련된 것을 지도에서 고른 것은?

• 진(晉)이 어지러울 때, 낭야국 사람들이 원제를 따라서 장강(양쯔 강)을 건넌 것이 천여 호였다. 태흥 3년(320)에 회덕현을 세웠다. 단양에 낭야상이 있었지만 토지가 없었다.

• 진(晉) 영가 연간(307~313)에 크게 어지러워, 유·기·청·병·연주 및 서주의 회북 유민들이 회수를 건너고, 또한 장강을 건너서 진릉군의 경계에 머무는 자들이 있었다.

— 『송서』 주군지 —



- ① (가)      ② (나)      ③ (다)      ④ (라)      ⑤ (마)

12. 다음 자료에서 공통적으로 알 수 있는 사실로 옳은 것은?

• 기름지고 매년 농사를 짓는 토지는 바닷가에 있는데, 기름진 들 판에 있는 수천 리의 논이 왜구에게 함락되어 갈대가 하늘을 찌르고 있습니다. …(중략)… 황폐한 고을의 황무지를 개간하는 사람에게는 20년 동안 조세를 부과하지 말고 국역도 부과하지 마십시오.

— 『고려사』 —

• 우전이라는 것은 수면이 밭보다 높기 때문에 제방을 쌓았던 것에서 유래한다. …(중략)… 당도현 광제의 우전 중 관전은 길이가 93리, 사전은 50리에 이른다. 건염 연간(1127~1130) 초에 지방관에게 수리하도록 하명했다. 소흥 30년(1160)에 장기가 처음으로 회남 전운판관이 되었을 때 백성들을 장강(양쯔 강)의 강가로 이주시켜 우전의 제방을 증축하게 하고 소와 종자를 나누어줘 그곳에서 경작하도록 하였다.

— 『건염이래조야잡기』 —

- ① 국가적으로 개간을 장려하였다.  
② 개간은 국방 강화를 위해 이루어졌다.  
③ 논보다는 밭농사가 농업의 중심이었다.  
④ 이민족의 침입으로 농토가 황폐해졌다.  
⑤ 농업 기술의 개량으로 생산성이 향상되었다.

13. 다음 가상 대화를 나누는 사신이 볼 수 있는 모습으로 옳은 것은? (3점)



- ① 과거 시험을 직접 관장하는 황제  
② 조·용·조를 부담하고 있는 농민  
③ 대규모 병마용갱 건축에 동원된 장인  
④ 한족 차별에 항거하여 봉기를 이끄는 사대부  
⑤ 법가 이외의 사상을 담은 책을 불태우는 관리

14. (가)와 성격이 유사한 세력이 정치를 주도하였던 시기를 <보기>에서 고른 것은?

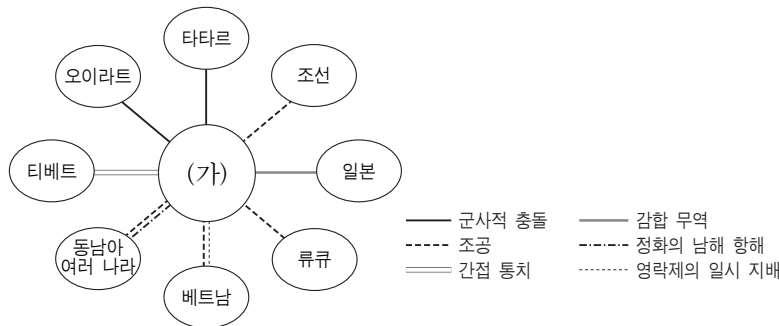
헤이안 시대 중기 무렵부터 귀족 세력이 왕권을 능가할 만큼 커지면서 조정의 기능이 약화되었다. 이에 따라 지방 각지에서 치안 불안과 분쟁이 발생하였는데 이때 유력한 농민이나 호족들이 스스로 이를 해결하기 시작하였다. 이들이 (가) 이/가 되었다. (가) 은/는 내부적으로 동족이나 하인, 예속 농민을 무장시켜 작은 집단을 형성하였으며, 차츰 인근의 다른 (가) 층과 주종 관계를 맺었다.

<보 기>

- ㄱ. 중국 — 후한 시기      ㄴ. 중국 — 당이 멸망한 직후  
ㄷ. 신라 — 삼국 통일 직후      ㄹ. 고려 — 몽골과의 항쟁 시기

- ① ㄱ, ㄴ      ② ㄱ, ㄷ      ③ ㄴ, ㄷ      ④ ㄴ, ㄹ      ⑤ ㄷ, ㄹ

15. (가) 왕조 시기의 상황으로 옳은 것은? (3점)



- ① 성리학이 성립되었다.  
② 교자, 회자 등의 지폐를 발행하였다.  
③ 유교 문화를 부흥하고자 노력하였다.  
④ 최초로 황제 지배 체제를 수립하였다.  
⑤ 장건을 파견하여 사막길을 개척하였다.

16. (가)~(마)에 들어갈 내용으로 옳은 것은?

〈발표 수업 계획서〉		
* 발표 수업 주제: 불교의 동아시아 전파		
모둠	주제	내용
1모둠	위·진·남북조 시대의 불교	(가)
2모둠	당(唐) 대의 불교	(나)
3모둠	신라의 불교	(다)
4모둠	고려의 불교	(라)
5모둠	일본의 불교	(마)

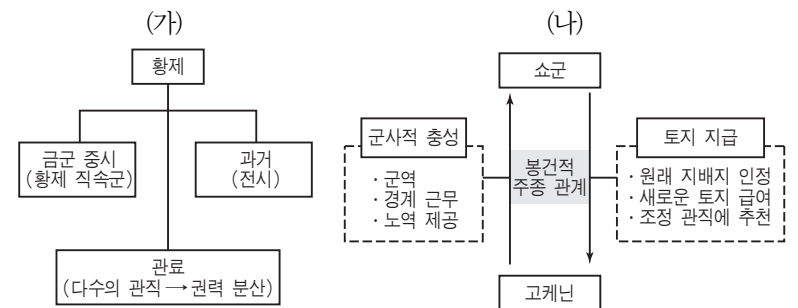
- ① (가) — 현장, 의정 등이 활약하였다.  
 ② (나) — 원강, 둔황, 룡먼에 석굴 사원이 조성되었다.  
 ③ (다) — 천태종, 조계종이 성립하였다.  
 ④ (라) — 원효, 의상 등이 활약하였다.  
 ⑤ (마) — 백제로부터 불교가 전해졌다.

17. (나)는 (가)와 같은 상황에 대한 대응책을 제시한 것이다. (나)에 영향을 끼친 사상에 대한 설명으로 옳은 것은?

(가) 어머니 기일이다. 이번 제사의 차례는 큰 누님 댁이다. 일찍이 휘(큰형의 아들)와 함께 청과동에 갔더니 염(작은형의 아들)도 막 도착해 있었다. 바로 지방을 써서 제사를 거행하였다.  
 — 『목재일기』 —  
 (나) 적자가 있으면 지손(支孫)이 제사를 받들지 못하는 것이 마땅한 예임에도 자기 아버지의 기일을 맞아 각 집에서 돌아가면서 제사를 지내고 있습니다. 이런 풍속은 예법에 지극히 어긋나는 것이므로 마땅히 금하도록 하소서.  
 — 『중종실록』 —

- ① 정통과 대의명분을 강조하였다.  
 ② 윤회로부터의 해탈을 목표로 하였다.  
 ③ 유교 경전에 대한 해석에 치중하였다.  
 ④ 실사구시를 앞세워 문헌 고증에 치중하였다.  
 ⑤ 지행합일을 내세워 구체적인 실천에 중점을 두었다.

18. (가), (나) 체제에 관한 설명으로 옳지 않은 것은? [3점]



- ① (가) — 중앙 집권 체제였다.  
 ② (가) — 문신 세력이 성장하였다.  
 ③ (나) — 지방 분권 체제였다.  
 ④ (나) — 무사 세력이 주도하였다.  
 ⑤ (가), (나) — 과거제를 시행하였다.

19. (가)의 원정이 동아시아에 끼친 영향으로 옳은 것을 <보기>에서 고른 것은? [3점]



〈보 기〉  
 ㄱ. 중원에서는 사대부가 성장하였다.  
 ㄴ. 고려에서는 단군을 시조로 하는 역사 의식이 나타났다.  
 ㄷ. 대월에서는 대월사기가 편찬되는 등 자긍심이 높아졌다.  
 ㄹ. 일본에서는 무로마치 막부의 세력이 약화되어 전국 시대가 전개되었다.

- ① ㄱ, ㄴ    ② ㄱ, ㄷ    ③ ㄴ, ㄷ    ④ ㄴ, ㄹ    ⑤ ㄷ, ㄹ

20. 교사의 질문에 대한 대답으로 적절한 것을 <보기>에서 고른 것은?



〈보 기〉  
 ㄱ. 이슬람 문화의 영향을 받았습니다.  
 ㄴ. 중국을 문명의 중심지로 보았습니다.  
 ㄷ. 동아시아 문화권의 중요한 요소를 형성하였습니다.  
 ㄹ. 중국이 주변 국가에 조공·책봉 관계를 요구하는 배경이었습니다.

- ① ㄱ, ㄴ    ② ㄱ, ㄷ    ③ ㄴ, ㄷ    ④ ㄴ, ㄹ    ⑤ ㄷ, ㄹ

♣ 확인 사항

답안지에 필요한 사항을 정확히 기입(표기)하였는지 확인하십시오.