

제53회 (社)韓國語文會 漢字指導師資格檢定 問題紙

漢字指導師 高級

施行日 : 2020年 08月 22日(土)

성명		감독 확인	
수험 번호			

※ 유의 사항

- ▶ 시험 시간은 90분입니다.
- ▶ 시험 문항은 총 150문항입니다.
- ▶ 지원 등급과 문제지의 등급이 같은지 확인하십시오.
- ▶ 답안지 작성은 검정색 필기구를 사용하십시오.
- ▶ 답안 수정은 두 줄을 긋고 다시 작성하십시오.
- ▶ 시험 시작과 종료는 감독위원의 지시를 따르십시오.
- ▶ 시험 종료 후 문제지와 답안지를 모두 감독위원에게 제출하십시오.



社團法人 韓國語文會

[漢字學 理論]

※ 다음 물음에 답하십시오.

[1] 漢字의 기원과 관련한 다음 설명에 해당하는 학설은?

새끼나 끈으로 매듭을 만들어 기록 및 의사전달 수단으로 사용하는 원시적 문자 형태다. 매듭의 수·간격·모양·색 등을 통해 각각 고유한 개념이나 숫자를 나타내는 의사소통수단이다. 허신은 농사법 등을 가르친 神農氏가 매듭으로 천하를 다스렸다고 하여 漢字의 기원이 새끼매듭에 있다는 설을 소개하고 있다.

- ① 河圖洛書說 ② 八卦說 ③ 結繩說 ④ 倉頡^{창힐}造字說

[2] 갑골문을 漢字의 최초 형태로 규정할 수 없는 이유가 아닌 것은?

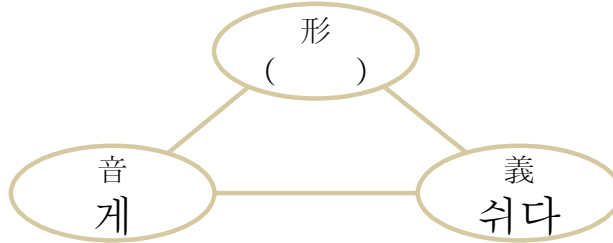
- ① 갑골문에는 본디 ‘구름(雲)’을 나타낸 문자인 ‘云’이 이미 ‘말하다’라는 뜻으로 사용되고 있다.
 ② 갑골문은 상형문자인 ‘鳳’의 고자를 ‘바람(風)’의 뜻으로 假借하여 쓰고 있다.
 ③ 갑골문에는 쥐를 象形한 ‘鼠’라는 글자가 보인다.
 ④ 갑골문에는 ‘河’ 따위의 발달된 문자 형식인 形聲문자가 많이 보인다.

[3] 다음은 漢字의 한반도 전래와 정착에 대한 설명이다. 밑줄 친 ()에 들어갈 알맞은 말은?

훈민정음 창제 이후에도 한자는 여전히 문자생활의 제1문자였다. 임진왜란 이후 고대소설 등이 등장하면서 훈민정음의 사용이 점차 증가하였으며, 갑오경장을 전후하여서는 그 사용이 크게 늘어 문자생활에서 한자와 더불어 훈민정음의 사용 비중도 점차 늘어났다. 19세기 이후에는 ()文이 널리 쓰이면서 현재까지도 쓰이고 있다.

- ① 造語 混用 ② 借用 表記 ③ 國漢 混用 ④ 한글 專用

[4] 다음은 漢字 구성의 3요소를 지도하기 위하여 그 체계를 도식화한 것이다. () 안에 들어갈 漢字를 쓰시오.



[5] 다음의 () 안에 들어갈 漢字로 적절한 것은?

전서에서는 水를 세 개 합친 淼으로 큰물(大水)이란 뜻으로 사용하였지만, 지금은 ‘삼수변’과 音을 나타낸 글자 ‘()’의 결합으로 자형을 이루고 있다. 음은 ‘묘’이고, 뜻은 ‘아득하다, 물 질편하다’이다.

- ① 卯 ② 昴 ③ 眇 ④ 丐

※ 六書에 대한 다음의 설명을 읽고 물음에 답하시오.

뜻을 나타내는 漢字와 소리를 나타내는 漢字를 결합하여 만들어진 글자이다. 이미 있는 글자를 활용하여 뜻과 소리를 배정하는 데서 매우 쉬운 방법이였으므로 대부분의 漢字는 바로 이 (㉠)의 원리에 의하여 만들어졌다.

[6] ㉠에 들어갈 말로 적절한 것은?

- ① 상형 ② 지사 ③ 형성 ④ 회의

[7] ㉠에 해당하는 사례로 적절한 것은?

- ① 巴는 따리를 틀고 있는 뱀의 모양을 본뜬 글자로, '뱀', '(뱀)꼬리'의 뜻이다. '땅 이름'으로도 쓰인다.
 ② 衙는 ‘行’과 ‘吾’의 합자로, 본뜻은 ‘줄지어 행진하다’이다. 옛날 관청에서는 관리들이 매일 상관에게 업무를 상신하기 위해 줄지어 섰는데, 이처럼 줄지어 있는 것들을 ‘衙’라고 하였다. 현재는 ‘관청’이나 ‘마을’이란

뜻으로 사용된다.

- ③ 𠄎은 본디 吉祥을 상징하는 문양으로 부처님 이전의 동서 문명에서 발견된다고 한다. 고대 불교도들은 부처님 가슴에도 '𠄎' 무늬가 있다고 여긴 데서 출발하여, 동아시아 불교에서는 '불교'나 '절'의 표지가 되었다.
- ④ 稟은 '畎'과 '禾'의 합자로, 본의는 곡식 창고이다. 나라의 곳간에서 곡식을 내어, 벼슬아치에게 녹봉을 주는 데서, '봉미를 주다' 또는 벼슬아치가 녹봉을 '받다', '타다'라는 뜻으로 쓰였으며, 상급자에게 보고하거나 그 문건을 가리킨 데서, '여쭙다', '사뢰다'의 뜻으로 쓰인다.

※ 다음과 같이 漢字 字形의 변천을 보인 漢字를 정자로 쓰시오.

	갑골	금문	전서
[8]			
[9]			
[10]			

※ 다음 漢字의 正字는 略字나 俗字로, 略字나 俗字는 正字로 바꾸어 쓰시오.

- [11] 灣 [12] 孃 [13] 歐
- [14] 劑 [15] 尗

※ 다음 설명에 해당하는 漢字 정자를 쓰시오.

- | | | | | |
|------|-----|----|---------|--|
| | 갑골문 | 금문 | 해서 | |
| [16] | | | () | 아이를 밴 여자의 배를 실이 감겨 불룩한 도투마리(혹은 실패) 모양으로 표현하였다. |
| | 금문 | 전서 | 해서 | |
| [17] | | | () | 양손으로 창을 쥔 모양으로 방비하여 지킨다는 뜻을 나타낸다. |

- [18] 갑골문 전서 해서 갑골문에서는 양뿔처럼 뾰족한 산봉우리를 가진 높고 큰 산이라는 개념을 전서에서는 깎아지른 언덕과 산의 개념으로 표현하였다.



()

※ 다음 漢字의 訓과 音을 쓰시오.

- [19] 駕 [20] 憊 [21] 娑
 [22] 靄 [23] 炒

※ 다음 訓音에 맞는 漢字를 쓰시오.

- [24] 베길 등 [25] 펼 부 [26] 가늘 섬
 [27] 갖은두 이 [28] 가릴 차

※ 一字多音字 지도를 위한 다음 표의 () 안에 알맞은 訓과 音을 쓰시오.

한자	훈음	용례
陝	땅이름 합	陝川
	[29]()	隘陝
什	[30]()	什長
	[31]()	什器

※ 다음 () 안에 뜻이 비슷한 漢字를 써넣어 단어를 완성하시오.

- [32] 凌() [33] 迂()
 [34] 肌() [35] 廛()

[36] 다음 중 의미상의 연관 관계가 類義結合字라고 볼 수 없는 것은?

- ① 奢侈 ② 凹凸 ③ 胄胤 ④ 洶涌

※ 다음 () 안에 뜻이 반대되는 漢字를 써서 단어를 완성하시오.

- [37] 晦 ↔ () [38] 醒 ↔ ()

[39] 誹 ↔ () [40] () ↔ 鷺

[41] 다음 중 의미상의 연관 관계가 反義結合字로 볼 수 없는 것은?

- ① 糟粕 ② 匙箸 ③ 褒貶 ④ 舅甥

[42] 다음 중 한자 자획과 명칭이 바르지 않은 것은?

- ① ㇏ : 누운지게다리 ② ㇏ : 굽은갈고리 ③ ㇏ : 오른점 ④ ㇏ : 치킴

[43] 다음 중 필순 지도가 바르지 않은 것은?

- ① 위로부터 아래로 쓴다.
 ② 왼쪽부터 오른쪽으로 쓴다.
 ③ 받침과 몸은 나중에 쓴다.
 ④ 빼침을 먼저하고, 파임을 나중에 쓴다.

[44] “良”의 진하게 표시한 획은 몇 번째 획인지 숫자로 쓰시오.

[45] 字典의 부수검자색인 사용법 지도에 대한 다음 설명의 () 안에 알맞은 부수와 획수를 쓰시오.

“罽”자를 字典에서 찾으려면, 部首색인 ()부의 ()劃 한자들 중에서 찾는다.

[46] 다음 중 部首 지도에 대한 설명으로 바르지 않은 것은?

- ① 截의 부수는 ‘戈’이고 ‘무기’의 개념을 내포한다.
 ② 雀의 부수는 ‘隹’이고 ‘새’의 개념을 내포한다.
 ③ 窯의 부수는 ‘火’이고, ‘불’의 개념을 내포한다.
 ④ 踊의 부수는 ‘足’이고 ‘발’, ‘걸음’의 개념을 내포한다.

[47] 다음 중 部首의 명칭이 바르지 않은 것은?

- ① 冫 : 갓머리 ② 灬 : 연화발
③ 巳 : 이미이밀 ④ 厶 : 마늘모

※ 다음 漢字의 部首를 쓰시오.

[48] 棘

[49] 曳

[50] 銜

[漢字語彙 教育論]

[51] 漢字語 ‘捐軀’의 짜임은?

- ① 상대 구조 ② 슬보 구조 ③ 유의 구조 ④ 슬목 구조

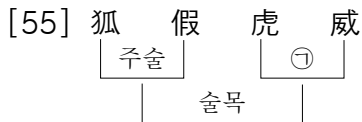
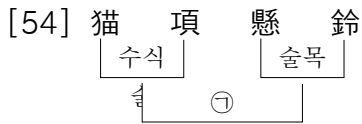
[52] ‘餞筵’과 漢字語의 짜임이 같은 것은?

- ① 剝蝕 ② 虹棧 ③ 嘸呻 ④ 讎仇

[53] 漢字語의 구조가 나머지와 다른 것은?

- ① 紺腫 ② 咳喘 ③ 爪痕 ④ 漲濤

※ 다음은 漢字語의 짜임을 분석한 것이다. ㉠에 해당하는 구조를 쓰시오.



※ 漢字語의 짜임과 풀이 방법을 고려하여 다음 漢字語를 풀이하시오.

[56] 攘 臂

[57] 穿 = 鑿

[58] 繡 囊

※ 다음 밑줄 친 단어가 본래 漢字語이면 ○, 본래 固有語이면 ×로 표시하시오.

[59] 사람이 얌치(廉恥)가 있어야지.

[60] 점심에 자반(佐飯) 고등어를 먹었다.

※ 다음 밑줄 친 단어에 해당하는 순우리말 내지 순화된 말을 쓰시오.

[61] 날이 되자 帆檣에 깃발을 휘날리며 항구를 떠났다.

[62] 그들의 동선을 파악하기 위하여 轍迹을 살폈다.

※ 轉義語와 관련한 다음의 글을 읽고 물음에 답하시오.

股肱之臣의 준말인 ①股肱은 書經에 보이는 舜임금의 말씀 ‘그대들과 같은 신하는 짐의 팔다리요, 눈과 귀로다.’에서 유래했다. 글자 그대로는 팔다리지만 사람 몸의 팔다리와 같은 존재인데서, 임금이 가장 (㉡)하는 신하를 일컫는 말이 되었다.

[63] ㉠의 밑줄 친 말의 독음을 쓰시오.

[64] ㉡에 들어갈 적절한 漢字語를 漢字로 쓰시오.

※ 다음 물음에 답하시오.

[65] 다음 설명에 해당하는 2음절 漢字語를 漢字로 쓰시오.

원뜻은 머리를 감다가 중단하고 ‘머리털을 거머쥐다’의 뜻이다. 찾아온 손님을 어서 맞이해야 하기 때문이다. 이에서 이 말은 ‘손님을 맞이함’, ‘政事に 바쁨’ 따위의 뜻을 나타낸다.

[66] 다음 중 일정 ‘나이’와 관련된 말이 아닌 것은?

- ① 艾年 ② 晁嬰 ③ 從心 ④ 米壽

※ 다음 漢字語 중 類義語끼리 연결된 것이 아닌 것을 고르시오.

- [67] ① 馳詣 - 闊袖 ② 溪壑 - 望蜀
③ 姑息策 - 彌縫策 ④ 槐安夢 - 南柯夢

- [68] ① 蒙昧 - 暗愚 ② 贅瘤 - 蘊奧
③ 反哺之孝 - 願乞終養 ④ 四面楚歌 - 孤立無援

※ 다음 (A)와 (B)가 類義語가 되도록 () 안에 알맞은 漢字를 쓰시오.

(A) (B)

[69] 俯瞰 - 瞰()

[70] 巾櫛 - 梳()

[71] 盜作 - 剽()

※ 다음 漢字語 중 反意語나 相對語끼리 연결된 것이 아닌 것을 고르시오.

- [72] ① 駑馬 ↔ 駿馬 ② 擾攘 ↔ 嗟愕
- ③ 擒而縱 ↔ 縱而擒 ④ 金蘭之契 ↔ 市道之交
- [73] ① 咀呪 ↔ 祝願 ② 牲牢 ↔ 鉤餌
- ③ 末梢的 ↔ 根幹的 ④ 門前成市 ↔ 門前雀羅

※ 다음 (A)와 (B)가 反意語나 相對語가 되도록 () 안에 알맞은 漢字를 쓰시오.

(A) (B)

[74] 潑刺 ↔ ()鬱

[75] 迂路 ↔ 捷()

[76] 疎遠 ↔ ()密

※ 다음 同音異義語를 뜻에 맞게 구별하여 () 안에 알맞은 漢字를 쓰시오.

- 사양 [77] () : 저녁때의 햇빛. 저녁때의 저무는 해.
- [78] () : 겸손하여 받지 아니하거나 응하지 아니함.

※ 다음 漢字語와 同音語이면서 제시된 뜻을 가진 漢字語를 () 안에 漢字로 쓰시오. (단, 장단음 차이는 무시함.)

- [79] 箋註 - () 전뵈대.
- [80] 扮演 - () 떨쳐 일어서는 기운이 세차고 곳곳한 모양.
- [81] 膳賜 - () 선종의 법리에 통달한 중.

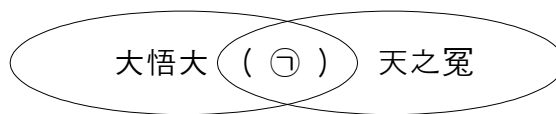
※ 다음 () 안에 알맞은 漢字를 써넣어 제시된 뜻풀이에 부합하는 四字成語를 완성하시오.

[82] 苛斂誅() : 세금을 가혹하게 거두어들이고, 무리하게 재물을 빼앗음.

[83] 笑()藏刀 : 겉은 웃고 있으나 속으론 해칠 마음을 품음.

[84] 訥言()行 : 말은 느려도 실제 행동은 재빠르고 능란함.

[85] ㉠에 공통으로 들어갈 漢字를 써 넣어 四字成語를 완성하시오.



[86] 제시한 설명에 맞는 고사성어가 되도록 () 안에 알맞은 漢字로 쓰시오.

- () ()徙薪 (ㄱ) 걸뚝 : 굴뚝을 구부리고 땀나무를 다른 곳으로 옮김.
(ㄴ) 속뚝 : 화근을 미리 치움으로써 재앙을 미연에 방지함.

※ 다음 속담을 옮긴 통용되는 성어를 쓰시오.

[87] 목마른 놈이 우물판다.

[88] 대청 빌면 안방 빌자 한다.

※ 다음 한자말에 해당하는 속담을 쓰시오.

[89] 鯨戰蝦死

[90] 賊反荷杖

※ 다음 밑줄 친 어휘의 漢字 표기가 잘못된 漢字語를 찾아 고쳐 쓰시오.

[91] 보다 젊은 國漢混用論者 育成 方案을 摸塞하고 연구비와 연구실 등을 마련하여 장기적인 대책을 세우자.

[92] 接手가 完了된 후 受驗票를 출력할 수 있으며 시험 당일 반드시 持參해야 한다.

[93] 그런데, 限界없이 넓은 窓空에 어느 별이 어떨다 해도 처음에는 어느 별이 무슨 별인지 斟酌할 수 없기에 恒常 은하수를 중심으로.....

※ 다음 제시된 문장의 밑줄 친 漢字語를 漢字(正字)로 쓰시오.

- 손위 형제의 [94]경우 두 언니에 대해서는 그들의 불행한 삶에 대한 원통함과 [95]연민의 [96]정서가 단편적으로 [97]포착되었고, 친정을 상징하는 존재로 기억이 환기된 오빠에 대해서는 [98]침통한 정서가 자전적 기억 속에서 확인되었다. 그런가 하면 손아래 형제는 각각의 제문을 통해 [99]실리의 비애와 [100]상실감이 표출되는 양상이 확인되었고, 따뜻한 시선을 견지한 긍정적 표현을 포함하여 자식과 관련된 기억 속에서 고마움과 안타까움 등이 포착되었다.

[國語와 漢字]

※ 다음 漢字語의 독음을 한글맞춤법에 맞게 쓰시오.

- [101] 垢穢
- [102] 繪塑
- [103] 聊爾
- [104] 羈寓
- [105] 斑禿

※ 다음 중 첫소리가 長音으로 발음되는 것을 고르시오.

- [106] ① 伍列 ② 嗚咽
- [107] ① 仔詳 ② 刺傷
- [108] ① 哺育 ② 脯肉
- [109] ① 糊口 ② 戶口
- [110] ① 監護 ② 減號

※ 다음 중 한글 맞춤법의 두음법칙을 적용받지 않는 것은?

- [111] ① 拿鞠 ② 撚絲 ③ 懶惰 ④ 鸞鈴
- [112] ① 懦弱 ② 撓屈 ③ 涅槃 ④ 臘祭

[113] 두음법칙에 유념하여 ‘念念不忘’의 讀音을 한글 맞춤법에 맞게 쓰시오.

※ 다음 문장을 참고하여 밑줄 친 漢字語의 讀音을 한글 맞춤법의 속음 규정에 맞게 쓰시오.

- [114] 그 아저씨는 성격이 乖復하여 상대하기 조심스럽다.
- [115] 靑鼠毛는 동물의 이름이고 또 그 동물의 털을 가리키기도 한다.
- [116] 대웅전 벽의 幀畫를 녀을 놓고 보고 있었다.

※ 사이시옷의 유무에 주의하여 다음 漢字語의 讀音을 한글 맞춤법에 맞게 쓰시오.

[117] 貰房

[118] 退字

※ 다음 밑줄 친 疊語의 讀音을 한글 맞춤법에 맞게 쓰시오.

[119] 두 사람은 평생 서로를 戀戀不忘하였다.

[120] 갑자기 뒤에서 朗朗한 목소리가 들려왔다.

※ 다음 문장의 밑줄 친 漢字語를 어원으로 하는 현대 표준어를 한글로 쓰시오.

[121] 집안이 艱難하여 상급학교에 진학하지 못하였다.

[122] 아버지는 작업에 앞서 팔에 套袖를 끼셨다.

[123] 그 당시 마을에는 사람도 많고 방앗간과 庖廚도 있었다.

※ 一字多音字에 유의하여 제시한 漢字語의 讀音을 쓰시오.

	輻射 : 복사
輻	[124] 輻輳 : ()
	[125] 羨慕 : ()
羨	[126] 羨門 : ()

[漢字 教授-學習 方法論]

※ 한자교육과 관련한 다음 글의 밑줄 친 漢字語를 漢字로 쓰시오.

여러 나라의 다양한 문화를 받아들여 그 문화적 수준이 향상된 증거가 바로 어휘의 다양성과 [127]풍부함으로 나타난 것으로 해석할 수 있다. 즉, 국어에 있어 고유어 구성을 높이는 것이 결코 국어의 전통성 [128]계승을 잘하는 것으로 인식하기 어렵다고 할 수 있다. 현재 진행되고 있는 세계화 추세는 국가 간의 문화적 장벽을 무너뜨릴 뿐만 아니라 언어 경계도 빠른 속도로 무력화 시키고 있다.

※ 다음은 국한혼용문의 실제인 단재 신채호 선생의 조선상고사 서문의 일부다. 글을 읽고 물음에 답하시오.

歷史란 무엇이뇨? 人類 社會의 我와 ㉠非我的 鬪爭이 時間부터 發生하여 空間부터 擴大하는 心的 活動 狀態의 記錄이니 世界史라 하면 世界 人類의 그리 되어온 狀態의 記錄이며 朝鮮史라 하면 ㉡朝鮮 民族의 그리 되어온 狀態의 記錄이니라. 무엇을 我라 하며 무엇을 非我라 하느뇨? ... 無產 階級은 無產 階級을 我라 하고 地主나 資本家를 非我라고 하지마는, 地主나 資本家는 저마다 제붙이를 我라 하고 無產階級을 非我라 한다.

[129] ㉠의 뜻을 쓰시오.

[130] ㉡은 우리나라를 지칭하는 용어로 사용되었다고 할 때 다음 중 관련성이 적다고 보이는 것은?

- ① 靑丘 ② 東國 ③ 女眞 ④ 高麗

[131] 다음 중 국제사회와 漢字에 관한 설명으로 적절하지 않은 것은?

- ① 대만은 대륙의 간체자가 아닌 전통 한자를 여전히 살려 쓰는 나라다.
- ② 일본은 약 2천여자의 상용한자를 정하여 여전히 漢字를 활용하고 있다.
- ③ 싱가포르의 영어를 공용어로 사용하면서 한자 사용을 완전 폐지하였다.
- ④ 베트남은 한자문화권에 속했던 나라이고, 한자 교육론이 일고 있다.

[132] 漢字의 구성 성분이 지닌 언어학적 특징을 지도하기 위한 다음 설명 중 적절하지 않은 것은?

- ① ‘卍’은 ‘臼’의 모습으로도 나타나며, 왼손과 오른손의 마주하고 있는 두 손을 나타내는데, ‘共, 具, 學, 興’ 등에서 그 의미 형성과 관련하여 양손(卍, 臼)이 기능하고 있음을 볼 수 있다.
- ② ‘止’는 독립글자로도 쓰이는데, 사람의 발뒤꿈치, 발가락, 발바닥 따위의 모습을 본뜬 글자로, ‘正, 步, 走, 足’ 등에서 그 의미 형성과 관련하여 발(止)이 기능하고 있음을 볼 수 있다.
- ③ ‘冂’는 독립글자로도 쓰이는데, 행동의 반복을 나타내는 글자로, ‘組, 查, 租, 冂’ 등에서 그 의미 형성과 관련하여 ‘또’라는 뜻이 관여하고 있음을 볼 수 있다.
- ④ ‘尸’는 독립글자로도 쓰이는데, 본디 몸을 수그리고 앉은 사람 등을 보인 글자로, 이 글자가 들어 있는 ‘尾, 局, 居, 展’ 등에서 그 의미 형성과 관련하여 사람(尸)이 기능하고 있음을 볼 수 있다.

[133] 다음 중 초등학교 한자 교육의 성취기준으로 적절하지 않은 것은?

- ① 한자의 훈과 음을 알고 필순에 맞게 쓴다.
- ② 한문 경전의 문장을 해석하고 그 뜻을 이해한다.
- ③ 한자어구를 익혀 언어생활에 적용한다.
- ④ 한자어의 뜻을 익힌다.

[134] 초등학교 한자 교수-학습 설계 시 고려할 사항과 거리가 먼 것은?

- ① 중학교 한문 교과와의 연계
- ② 실생활에서의 활용도
- ③ 학습 놀이 활동의 적용 효과
- ④ 학습 교재의 다른 단원과의 연계성

[135] 초등학생에게 漢字語를 지도하는 방법으로 적절하지 않은 것은?

- ① 漢字의 자원을 설명하고, 그 漢字가 활용된 漢字語를 소개한다.
- ② 漢字의 뜻을 통해 漢字語의 의미를 유추해보도록 이끈다.
- ③ 놀이 활동 등으로 재밌게 익힐 수 있도록 배려한다.
- ④ 모든 漢字語는 漢字로 익히도록 유도한다.

※ 다음 질문에 해당하는 한자 교수-학습 단계를 <보기>에서 찾아 그 번호를 쓰시오. <136-138>

<보 기>
① 도입 단계 ② 훈음 단계 ③ 조어 단계 ④ 적용 단계

[136] 앞 시간에 학습한 한자를 상기시키고 본시 목표를 확인하며 학습의 동기를 유발하는 활동을 하는 단계는?

[137] 한자어를 이용해서 짧은 글을 짓는다거나, 신문이나 교과서의 문장에서 학습한 한자어를 찾아 스크랩을 하는 등의 활동을 하는 단계는?

[138] ‘한자어 만들기’와 ‘한자어의 의미 알기’ 활동으로 수행되는 단계는?

[139] 다음 중 漢字의 훈·음 익히기 과정에서 수행할 수 있는 활동으로 적절하지 않은 것은?

- ① 학습한 한자와 연계하여 쉬운 한자어의 의미를 이해하도록 한다.
- ② 카드를 만들어 이미 학습한 한자의 훈과 음을 읽도록 한다.
- ③ 이미 학습한 한자의 일부분을 가리고 알아맞히도록 한다.
- ④ 이미지를 활용하여 한자의 자원이거나 형·음·의에 대한 이해를 돕는다.

[140] 漢字 지도의 훈음 단계 중 ‘훈·음 익히기’ 과정에서 유의해야 할 점으로 적절하지 않은 것은?

- ① 공책과 필기구를 이용하여 반복적으로 써서 잊지 않도록 하는 것이 중요하다.
- ② 반복 학습으로 인한 지루함을 없애기 위해 놀이나 게임 활동을 통해 익히는 것이 좋다.
- ③ 교사가 말하는 한자카드를 빨리 잡기 등의 활동을 할 수 있다.
- ④ 쓰기 지도는 단정하고 빠르게 쓰는 훈련을 할 수 있도록 필순 지도가 이루어진 직후에 실시하는 것이 좋다.

[141] 다음 중 漢字의 字形 지도가 잘못된 것은?

- ① ‘戎’에는 창 의 모양이 보인다.
- ② ‘明’에는 고기 모양이 보인다.
- ③ ‘卉’에는 풀삭이나 풀의 모습이 보인다.
- ④ ‘尤’에는 오른손 모양이 보인다.

[142] 다음 중 漢字의 구성 요소에 ‘손’의 개념이 포함되어 있지 않은 것은?

- ① 布 ② 寸 ③ 父 ④ 在

※ 다음 문장의 밑줄 친 부분과 같은 뜻의 2음절 漢字語를 漢字로 쓰시오.

[143] 국기를 높이 깊.

[144] 삿을 받고 남의 일을 해 중. 품팔이 인생.

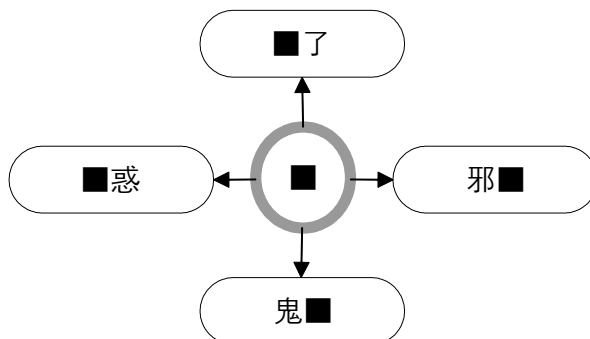
[145] 아이가 암나비 한 마리를 채집하였다.

※ 다음은 서로 모양이 비슷하여 혼동하기 쉬운 漢字에 대한 용례이다. 밑줄 친 부분에 알맞은 것을 고르시오.

[146] 기ㅅ년이 지나고 경오년이 되었다.

- ① 巳 ② 巳 ③ 巳 ④ 己

[147] 화살표 방향으로 漢字語를 만들 때 ■ 안에 들어갈 漢字를 쓰시오.



※ 비교·분석하기 방법으로 學習 漢字를 확장하기 위한 다음 표를 보고 물음에 답하시오.

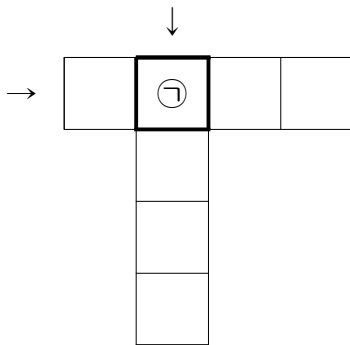
疒	+ 易 =	瘍	㉠潰瘍
阜		陽	陽氣
肉		腸	肝腸
水		湯	浴湯
申		㉡暢	和暢

[148] ㉠ 한자어의 독음을 쓰시오.

[149] ㉡ 한자의 훈과 음을 쓰시오.

※ 漢字語를 구성하는 漢字를 정확히 아는지를 평가하기 위한 다음 문항지에 대한 물음에 답하시오.

[150] 화살표 방향으로 성어를 만들 때 ㉢에 들어갈 漢字를 쓰시오.



<가로 열쇠>

한 번에 모조리 다 잡음.

<세로 열쇠>

큰 고기도 놓칠 그물.

♣ 수고하셨습니다.

수험번호

성명

생년월일

※ 유성 싸인펜, 붉은색 필기구 사용 불가.

※ 답안지는 컴퓨터로 처리되므로 구기거나 더럽히지 마시고, 정답 칸 안에만 쓰십시오.

글씨가 채점란으로 들어오면 오답처리가 됩니다.

제53회 한자지도사자격검정시험 **고급** 답안지(1)

답안란		채점란		답안란		채점란		답안란		채점란	
번호	정답	1검	2검	번호	정답	1검	2검	번호	정답	1검	2검
1	③			24	膽			47	③		
2	③			25	敷			48	木		
3	③			26	織			49	日		
4	憩			27	貳			50	行		
5	③			28	遮			51	④		
6	③			29	좁을 협			52	②		
7	②			30	열사람 십			53	②		
8	莫			31	세간 집			54	수식(부술)		
9	旋			32	蔑			55	수식		
10	陟			33	廻			56	소매를 걸어 올림		
11	湾			34	膚			57	뿔음/연구함		
12	嬢			35	鋪			58	수를 놓은 주머니		
13	欧			36	②			59	○		
14	劑			37	朔			60	×		
15	壹			38	醉			61	뚫대		
16	妊/(妊)			39	譽			62	바퀴자국		
17	戒			40	烏			63	고굉		
18	岳			41	①			64	信任/信賴 ...		
19	멍에 가			42	③			65	握髮		
20	고단할 비			43	③			66	②		
21	춤출/사바세상사			44	1			67	①		
22	아지랑이 애			45	玉, 8			68	②		
23	볶을 초			46	③			69	視		
감독위원		채점위원(1)		채점위원(2)		채점위원(3)					
(서명)		(득점)		(서명)		(득점)		(서명)		(서명)	

※ 본 답안지는 컴퓨터로 처리되므로 구겨지거나 더럽혀지지 않도록 조심하시고 글씨를 칸 안에 또박또박 쓰십시오.

제53회 한자지도사자격검정시험 **고급** 답안지(2)

답안란		채점란		답안란		채점란		답안란		채점란	
번호	정답	1점	2점	번호	정답	1점	2점	번호	정답	1점	2점
70	洗			97	捕捉			124	폭주		
71	竊			98	沈痛			125	선모		
72	②			99	失離			126	연문		
73	②			100	喪失感			127	豊(豊)富		
74	陰			101	구예			128	繼承		
75	徑			102	회소			129	내가 아님/ 나 아닌 것		
76	緊			103	요이			130	③		
77	斜陽			104	기우			131	③		
78	辭讓			105	반독			132	③		
79	電柱			106	①			133	②		
80	奮然			107	②			134	①		
81	禪師			108	①			135	④		
82	求			109	②			136	①		
83	裏			110	②			137	④		
84	敏			111	①			138	③		
85	徹			112	①			139	①		
86	曲突			113	염념불망			140	①		
87	臨渴掘井			114	과팩			141	②		
88	借廳借閨			115	청설모			142	④		
89	고래 싸움에 새우 등 터진다.			116	탕화			143	揭揚		
90	도둑이 매를 든다.			117	셋방			144	雇傭		
91	摸索			118	되자/되짜			145	雌蝶		
92	接受			119	연연			146	②		
93	蒼空			120	낭랑			147	魅		
94	境遇			121	가난			148	궤양		
95	憐憫(愍)			122	토시			149	화창할 창		
96	情緒			123	푸주			150	網		