

투명 페트병 및 종이팩 자원순환 활성화를 위한 제안

2023년 10월 30일

천안녹색소비자연대 권은정 팀장



발

- 천안시 클린하우스 실태 조사

표

- 공동주택 관리소장 종이팩·투명페트병 분리배출에 대한 인식조사

순

- 천안시 종이팩교환제도 행정복지센터 실태조사

서

- 투명페트병 및 종이팩 자원순환 인식 확산을 위한 제안



천안시클린하우스 실태조사

천안시는 생활폐기물 배출 취약지역 올바른 분리배출 유도 및 쾌적한 도시환경 조성을 위해 재활용 동네마당 '클린하우스' 10개소를 설치했다고 1일 밝혔다.[출처] [천안시, '클린하우스' 설치 시민들 편의 제공](#) | 작성자 [강현수 기자](#)

2022년 재활용 동네마당 설치 장소 (천안시청 청소행정과 제공)

연번	대상지	대상지(주소)	비 고
1	병천면	천안시 동남구 병천면 도원리3길 47, 도원리 704	마을회관 앞
2	병천면	천안시 동남구 병천면 가전리 689	마을 길 옆
3	목천읍	천안시 동남구 목천읍 천정리 269-1(마을입구)	마을입구 초입
4	목천읍	천안시 동남구 목천읍 송전리 411-1	
5	목천읍	천안시 동남구 목천읍 덕전리 52-1, 657	마을 초입 기 배출지
6	구성동	천안시 동남구 구성동 391-1(굴울정오리 앞)	마을 기 배출지
7	구룡동	천안시 동남구 구룡동 280-4, 674-2(일부)	마을회관 옆
8	입장면	천안시 서북구 입장면 효계리 4-5, 효계1리 경로당	경로당 앞
9	성거읍	천안시 서북구 성거읍 삼곡리 133-1, 3, 112-3	마을공동부지
10	직산읍	천안시 서북구 직산읍 석곡리 134-7	마을공동부지
11	성정2동	천안시 서북구 성정동 844	성정13공원 인근
12	부성2동	천안시 서북구 두정동 852	
13	부성2동	천안시 서북구 두정동 1073	
14	일봉동	천안시 동남구 차돌고개4길 18	



대상지 (주소)	차돌고개4길 18
클린하우스 전경 사진	투명페트병 전용 배출함 사진
분리배출함 종류를 모두 적어주세요.	종이/투명페트병/스티로폼/플라스틱·고철·유리/의류/종량제/음식물/중소형폐가전전용수거함 (8개)
재질별 분리배출 방법 설명문 (안내문) 여부	① 있다() ② 없다(O)
<ul style="list-style-type: none"> 클린하우스 및 주변 배출장소에 대한 의견 : 플라스틱, 고철, 유리가 한 칸에 배출하도록 되어 있다. <u>비닐 수거함 부재</u>. <u>중소형폐가전 전용수거함</u>이 있었음. 투명 페트병은 비교적 라벨이 잘 제거된 상태로 배출되어 있으나 대부분 미압착. 투명페트병이 아닌 쓰레기가 혼합되어있음. 	
<p>* 주민인터뷰</p> <ul style="list-style-type: none"> 일봉동 작은도서관 : 어르신들이 이용하기에 배출 투입구가 높다. 쓰레기를 선별적으로 가져가시는 분들이 있어서 그럴 수도 있겠다고 생각함. 기존보다 더 많이 청결해졌다. 재질별 배출 방법 안내가 있다면 좋을 것 같다. 바닥에 약간의 공간이 있어서 작은 쓰레기가 흘러나오는 경우가 있다. 더드림 대표 : 비닐 배출함이 없어서 들고 나갔다가 다시 갖고 들어오고, 결국 종량제에 넣어서 버린다. 유리·플라스틱·고철을 같은 칸에 배출하도록 되어 있는데, 깨질 위험이 높아 보인다. 분리배출에 대한 제대로 된 정보가 있으면 좋겠다. 	





천안녹색소비자연대 천안시클린하우스 실태조사

대상지 (주소)	구성동 391-1(굴울정 오리 앞)
클린하우스 전경 사진	투명페트병 전용 배출함 사진
분리배출함 종류를 모두 적어주세요.	캔·고철류/플라스틱류/유리병류/비닐류/스티로폼/종이류/중량제봉투/폐형광등/전구수거함/음식물/의류 (11개)
재질별 분리배출 방법 설명문 (안내문) 여부	① 있다(O) ② 없다()

* 클린하우스 및 주변 배출장소에 대한 의견 : 구성동은 쓰레기를 배출할 수 있는 클린하우스 주변이 꽤 넓은 분리배출장으로 형성되어 있음. 배출지의 오전 상황이 더 좋지 않으므로 다음에 한번 더 방문해서 천안시에도 공유해주면 좋겠다는 의견을 들음. 뒤집혀 있는 것은 투명 페트병 전용 배출함이 아닌 기존 배출지에서 쓰였던 플라스틱 함으로 생각됨.

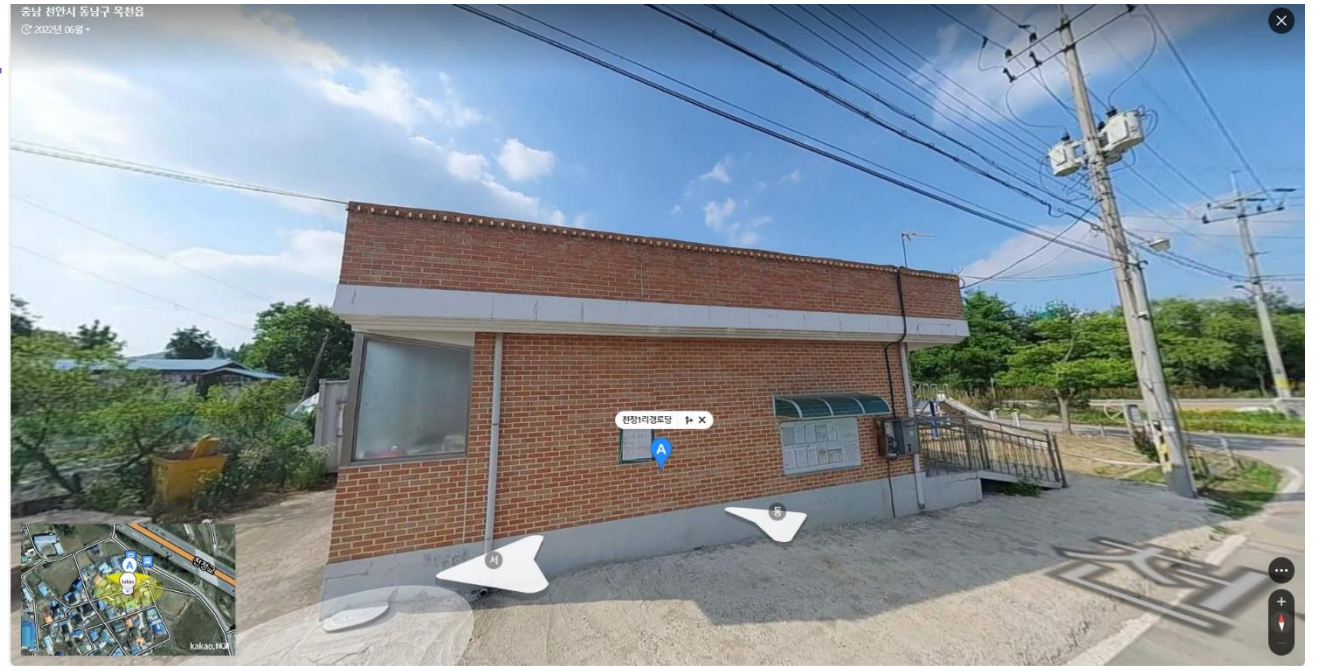
*** 주민인터뷰**

다소미네 마트 대표 : 이전 배출 지점 운영 때는 펜스로 구역이 나뉘어 배출하기 용이했음.
 인근 공장이나 회사가 많아 작은 재질별 분리배출함에 모든 쓰레기를 담기에 어려움이 있음.
 공사가 시작되고 나서야 클린하우스 설치한다는 것을 알았음.
 cctv는 클린하우스 외벽에 가려져 있음. 이런 탁상행정은 오히려 쓰레기 처리를 어렵게 함





대상지 (주소)	목천읍 천정리 269-1
클린하우스 전경 사진	투명페트병 전용 배출함 사진
	x
분리배출함 종류를 모두 적어주세요.	플라스틱류/종이류/스티로폼/비닐류/병류/캔 및 고철류(6가지를 한꺼번에 넣을 수 있는 재활용품 미단이 문 컨테이너)음식물(7개)
재질별 분리배출 방법 설명문 (안내문) 여부	① 있다() ② 없다(O)
	<ul style="list-style-type: none"> 클린하우스 및 주변 배출장소에 대한 의견 : 다른 클린하우스와 달리 재질별 분리배출함 개별 통을 비치하지 않고 비닐, 병류, 캔 및 고철, 플라스틱, 종이, 스티로폼의 종류가 적혀 있는 미단이 문 형태의 컨테이너가 설치되어 있고, 음식물종량제함이 별도로 비치되어 있음. 문을 여닫는 방식이라 고양이 등이 쓰레기를 찢지 않아 만족스럽다는 의견. 투명페트병 전용 배출함은 비치되어 있지 않음.
* 주민인터뷰	<p>- 천정3길 6 거주 어르신 : 이전 배출지는 길가라 외부인들이 버린 건축폐기물 및 다양한 쓰레기로 어려움이 많았다. 연초에 마을 경로당 뒤편에 클린하우스가 생긴 뒤로는 청결해졌다. 클린하우스 설치 이전에는 바람 불면 쓰레기가 날리고, 비 오는 날은 쓰레기가 젖는 등 힘든 점이 많았는데, 클린하우스에 문을 만들어서 설치해주니 편리하다.</p>





대상지 (주소)	동남구 병천면 도원리3길 47
클린하우스 전경 사진	투명페트병 전용 배출함 사진
	x
분리배출함 종류를 모두 적어주세요.	중량제봉투/종이류/스티로폼/비닐류/캔·고철류/플라스틱류 /유리병류/음식물 (8개)
재질별 분리배출 방법 설명문 (안내문) 여부	① 있다(○) ② 없다()
<ul style="list-style-type: none"> 클린하우스 및 주변 배출장소에 대한 의견 : 스티로폼과 종이가 같은 칸으로 되어 있음. 훼손의 위험은 없어 보이나 부피가 큰 종류라서 배출량이 많을 때는 사용하기 불편할 것으로 생각됨. 준비된 마대가 불투명해서 내부 쓰레기가 어떤 재질인지 알기 어렵다. 이 곳도 투명페트병 전용 배출함은 비치되어 있지 않았다. 클린하우스 옆으로 기존 배출 장소가 그대로 남아있음. 아이스팩 전용수거함도 보임. 	
<p>* 주민인터뷰</p> <p>- 도원리 3길 44 거주 부녀회장 : 이장님과 마을 분들이 함께 클린하우스를 관리하고 있다. 클린하우스가 설치되니 보기에도 좋고 깨끗해서 만족스럽다. 재질별 분리배출함이 비치되어 있다 보니 분리배출이 익숙하지 않은 주민들에게 도움이 되는 것 같다.</p>	





대상지 (주소)	동남구 병천면 가전리 689
클린하우스 전경 사진	투명페트병 전용 배출함 사진
	x
분리배출함 종류를 모두 적어주세요.	클린하우스 포맷/종량제/음식물/의류 (4개)
재질별 분리배출 방법 설명문 (안내문) 여부	① 있다(○) ② 없다()
<p>* 클린하우스 및 주변 배출장소에 대한 의견 : 다른 곳과 마찬가지로 재질별 분리배출함이 개별 함 형태로 비치되어 있었지만 인근에 대학도 있고 외지로 가는 길목이다 보니 혼합 배출이 심각하여 재질별 배출함은 빼고 클린하우스 전체 틀만 사용하고 있음. 투명페트병 전용 배출함도 비치되어 있지 않음.</p>	
<p>* 주민인터뷰 - 노인회 총무님 : 근처에 한기대가 있고, 은석사를 주변으로 외부인이 드나드는 길목에 위치한 마을이라 무단투기가 빈번하다. 클린하우스가 생기면서 재질별 분리배출함이 있었으나, 아무렇게나 혼합해서 버리는 경우가 많았다. 재질별로 함이 있는 것이 오히려 쓰레기 배출에 도움이 되지 않아 재질별 분리배출함을 철거해간 상태이다. 무단 투기하는 외부인을 직접 적발한 적도 있다. 그 당시 쓰레기를 갖고 마을을 떠났지만 CCTV 설치가 시급하다. 외부에서 무단 폐기하는 사람들에게 경종을 울려야한다고 생각한다.</p>	





대상지 (주소)	목천읍 송전리 411-1
클린하우스 전경 사진	투명페트병 전용 배출함 사진
	x
분리배출함 종류를 모두 적어주세요.	종량제봉투/종이류/스티로폼/비닐류/캔·고철류/플라스틱류/유리병류/음식물 (8개)
재질별 분리배출 방법 설명문 (안내문) 여부	① 있다(○) ② 없다()
* 클린하우스 및 주변 배출장소에 대한 의견 : 조사 당시, 수거하고 얼마 안 된 때라 클린하우스가 청결한 상태였음. 클린하우스 인근에 기존 배출지가 그대로 남아있어서 마을 분들은 기존 배출지를 이용하는 경우가 많다고 함. 투명페트병 전용 배출함은 비치되어 있지 않음.	
* 주민인터뷰 - 경로당에 계시던 어르신 : 동네에서 종이는 거의 소각을 하고 대부분 노인이 거주하므로 배출할 쓰레기가 별로 없다. 동네 윗쪽에 골프장도 있고 외지인들이 오가면서 무단 투기하는 경우가 많은 것으로 생각된다. 클린하우스가 설치되긴 했지만 기존 배출지점이 그대로 남아 있어서 이전 배출지를 이용하고 있다. 기존 배출지는 사유지인데 동네에 거주하지 않는 사람이라 크게 문제 삼지 않아서 종량제함 등이 기존처럼 비치되어 사용하고 있다.	





대상지 (주소)	목천읍 덕전리 52-1(유왕골)
클린하우스 전경 사진	투명페트병 전용 배출함 사진
	x
분리배출함 종류를 모두 적어주세요.	종량제봉투/종이류/스티로폼/비닐류/캔·고철류/플라스틱류/유리병류/재활용품/(8개)
재질별 분리배출 방법 설명문 (안내문) 여부	① 있다(○) ② 없다()
<p>* 클린하우스 및 주변 배출장소에 대한 의견 : 클린하우스가 비교적 청결하게 유지되고 있었는데, 마을의 여러 분께서 관리하고 계셔서 설치 전보다 만족도가 높음. 별도 배출이 시행된 지 시간이 지났지만 읍면 지역에는 투명페트병 전용 배출함이 비치되어 있는 곳이 없음.</p>	
<p>* 주민인터뷰 - 조사 당시 분리배출하고 계신 어르신 : 재질별 배출함이 작다. 플라스틱처럼 부피가 큰 것은 부족하다. 종량제함도 100리터 하나가 들어가면 다른 쓰레기봉투가 들어가기 어렵다. 클린하우스 옆에 재활용품 Recycle이라고 적혀 있는 넓은 함처럼 큰 것이 필요하다고 생각된다. 산에 오는 등산객들이 쓰레기를 버리고 가는 경우도 많다. 20호 남짓 사는 마을로 쓰레기 배출 양이 많지 않은데 외부에서 지나가는 사람들이 쓰레기를 무단으로 버리지 않으면 좋겠다.</p>	





대상지 (주소)	성정동 844
클린하우스 전경 사진	투명페트병 전용 배출함 사진
분리배출함 종류를 모두 적어 주세요.	플라스틱/캔류/유리병류/종이 및 박스/ 종량제/재활용/음식물/투명페트병/의류 (9개)
재질별 분리배출 방법 설명문 (안내문) 여부	① 있다() ② 없다(O)
* 클린하우스 및 주변 배출장소에 대한 의견 : 원룸이나 다세대가 많은 곳에 위치해서 읍면 지역보다 배출량이 많을 것으로 생각됨. 재질별 함이 작다는 의견을 들었음.	
* 주민인터뷰 - 성정동 844 주택가 공원 옆 (인근 카페 대표님) : 각 재질별 분리배출함 크기가 너무 작음. 오전 시간대는 깨끗하지만 오후 3-4시 경만 되어도 쓰레기가 넘쳐나는 경우가 많음. 본인은 캔, 플라스틱을 기존대로 비닐에 넣은 채로 배출하고 있는데 쓰레기가 많은 오후 시간대에 가면 캔과 플라스틱들이 배출함을 넘쳐서 바닥에 버려져 있는 경우가 많다고 하심.	



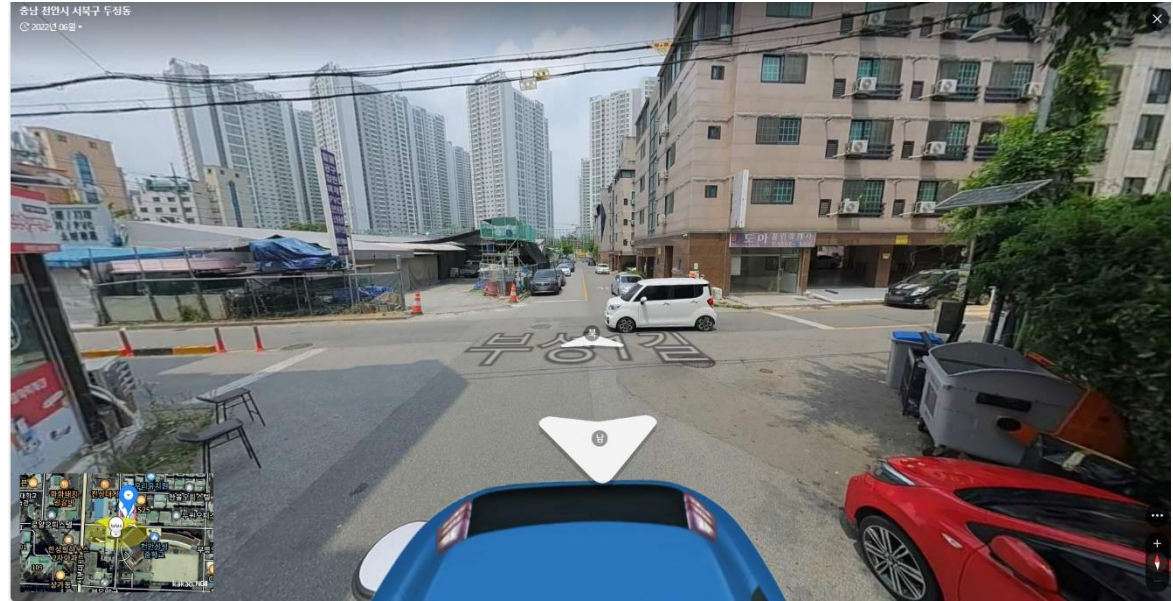


대상지 (주소)	두정동 852
클린하우스 전경 사진	투명페트병 전용 배출함 사진
분리배출함 종류를 모두 적어주세요.	재활용품/종량제/플라스틱/투명페트병/유리/캔·금속/음식물/의류(8개)
재질별 분리배출 방법 설명문 (안내문) 여부	① 있다() ② 없다(O)
* 클린하우스 및 주변 배출장소에 대한 의견 : 두정동 먹자골목이라서 청소가 되기 전이었다면 상태가 심각했을 것으로 짐작. 술집 등이 밀집된 곳으로 클린하우스가 형태가 읍면 지역과 조금 다름. 저녁 시간에 방문해서 실태를 다시 확인할 예정.	
* 주민인터뷰 - 두정동 852번지 (원두정 공원 근처) : 심야에 영업을 하는 곳이 대부분이라 오전 실태 조사 당시, 영업 중인 매장이 없어 이용객을 만나볼 수 없었음.	





대상지 (주소)	두정동 1073
클린하우스 전경 사진	투명페트병 전용 배출함 사진
분리배출함 종류를 모두 적어주세요.	투명페트병/플라스틱/종량제봉투/재활용품/유리병/캔·금속/의류 (7개)
재질별 분리배출 방법 설명문 (안내문) 여부	① 있다() ② 없다(O)
<p>* 클린하우스 및 주변 배출장소에 대한 의견 : 주택가 지역인데, 클린하우스 근처에 음식물종량제함이 비치되어 있지않아 다른 블럭으로 이동해야하는 불편함이 있음. 설치 전보다 미관상으로는 만족스러움. 투명페트병 전용수거함 안에는 세척되지 않은 플라스틱이 들어있음.</p>	
<p>* 주민인터뷰 - 두정동 1073번지 (배달 전문 떡볶이 집 점원)인터뷰 : 이 클린하우스 쪽에는 음식물 전용 배출함이 비치되어 있지 않아서 뒷 블럭에 있는 배출함을 이용하고 있다. 3시 이전은 보통 상태가 양호하다.</p>	





대상지 (주소)	직산읍 석곡리 134-7
클린하우스 전경 사진	투명페트병 전용 배출함 사진
	X
분리배출함 종류를 모두 적어주세요.	확인불가
재질별 분리배출 방법 설명문 (안내문) 여부	① 있다(O) ② 없다()

* 클린하우스 및 주변 배출장소에 대한 의견 : 수거가 언제 완료된 상황인지 알 수 없지만, 재질별 분리배출함이 있는지 조차 확인할 수 없는 상태. 근처 거주하는 어르신 말씀으로는 쓰레기가 많아서 수거 차량이 와도 다 실지 못하고 가는 때도 있다고 하심. 읍 지역이라도 쓰레기 양을 보면 수거 빈도를 늘리는 것을 고려해야 할 듯. (분리배출 방법도 있겠지만 보이지 않음) 이곳은 행정에서 확인해서 빠른 조치가 필요할 듯.

*** 주민인터뷰**

- 직산읍 석곡리 (클린하우스 앞에 거주하는 어르신) : 수거 직후라면 상태가 잠깐 괜찮기는 하지만 거주 인원은 많은데 클린하우스가 있는 공간이 동네 땅이다 보니 공간이 작다. 어느 때는 수거 차량이 와도 배출된 쓰레기가 너무 많아서 다 실지 못하고 가는 때도 있다.





대상지 (주소)	성거읍 삼곡리 133-1
클린하우스 전경 사진	투명페트병 전용 배출함 사진
	X
분리배출함 종류를 모두 적어주세요.	없음
재질별 분리배출 방법 설명문(안내문) 여부	① 있다(○) ② 없다()
<p>* 클린하우스 및 주변 배출장소에 대한 의견 : 클린하우스 설치 진행 중으로 생각했는데, 1달 전부터 운영하고 있다고 함. 매주 수요일 새벽 5-6시 경에 쓰레기를 내놓으면 이장, 반장님이 쓰레기를 하나하나 검사한 후 배출 가능하여 아주 청결한 상태. 마을 관리하는 이장, 반장님의 수고로움에서 비롯되었지만 가구 수가 많지 않은 읍면 지역은 성거 삼곡리처럼 주 1회 정도 시범 운영을 해가면서 클린하우스 이용을 안정화 시킨다면 청결도에 좋은 영향을 줄 것으로 생각됨.</p> <p>* 주민인터뷰 - 성거읍 삼곡리 전 부녀회장님 : 1달 전부터 운영 중인 클린하우스인데, 매주 수요일 새벽 5, 6시에 쓰레기를 들고 나오면 이장 반장님께서 나오셔서 배출 쓰레기를 모두 검사한 후에 내놓을 수 있다. 비를 맞으면 쓰레기가 젖을 것 같아서 며칠 전 마을에서 비닐 씌우는 공사를 진행했다. 반장 이장님의 수고로 쓰레기 배출이 자리 잡히면 매일 내놓을 수 있기를 바란다. 이전 배출지일 때 쓰레기가 산더미처럼 쌓여서 도저히 처리가 어려워 돈을 주고 처리한 적도 있다.</p>	





대상지 (주소)	입장면 효계리 4-5
클린하우스 전경 사진	투명페트병 전용 배출함 사진
	X
분리배출함 종류를 모두 적어주세요.	음식물종량제함 (1개)
재질별 분리배출 방법 설명문(안내문) 여부	① 있다(○) ② 없다()
<ul style="list-style-type: none"> 클린하우스 및 주변 배출장소에 대한 의견 : 방문 시간이 수거 직후인 상황으로 청결한 상태. 바로 앞 거주 어르신께 말씀 들어보니 경로당 앞이라 여러 사람들이 지켜보고 있으므로 상태가 괜찮은 편이라고 함. 깨끗하게 관리되고 있는 읍면 지역의 클린하우스는 수거 직후인 이유도 있겠지만, 재질별 분리배출함이 작아서 넘치거나 하는 어려움이 없기 때문인 것으로 생각됨. 몇몇 어르신들의 의견처럼 철제함 큰 것을 전체 재활용품이 들어갈 수 있도록 비치하는 것이 편의성이 높을 듯. 	
<p>* 주민인터뷰</p> <p>입장면 효계1리 경로당 앞 거주 어르신 : 실태 조사 직전 수거 차량이 지나간 모습이라 깨끗하다. 재질별 분리배출함은 없고, 재질별로 비닐에 담아서 내놓아야 쓰레기를 가져간다. 경로당 앞이라 보는 눈도 많고 감시도 잘해서 관리가 잘되는 편이다.</p>	





대상지 (주소)	구룡동 280-4
클린하우스 전경 사진	투명페트병 전용 배출함 사진
	X
분리배출함 종류를 모두 적어주세요.	종량제/종이류/스티로폼/플라스틱/유리병/비닐/캔.고철류/음식물/폐형광등/전구 (10개)
재질별 분리배출 방법 설명문 (안내문) 여부	① 있다(O) ② 없다()
<p>* 클린하우스 및 주변 배출장소에 대한 의견 : 방문 일이 수거해간 날이라 깨끗한 상태. 클린하우스를 방문해보니 설치된 위치가 경로당 등 마을분들이 왕래가 잦은 곳이라면 관리가 더 잘 되는 것을 알 수 있음</p>	
<p>* 주민인터뷰 - 경로당 어르신들 : 방문 일이 수거해간 날이라 깨끗한 상태이다. 클린하우스가 생기고 나서 도로 주변이 청결해져서 미관상 좋다. 좀 더 자주 수거해가고 관리해주는 노인 일자리가 있으면 좋겠다는 의견</p>	



천안시클린하우스 실태조사

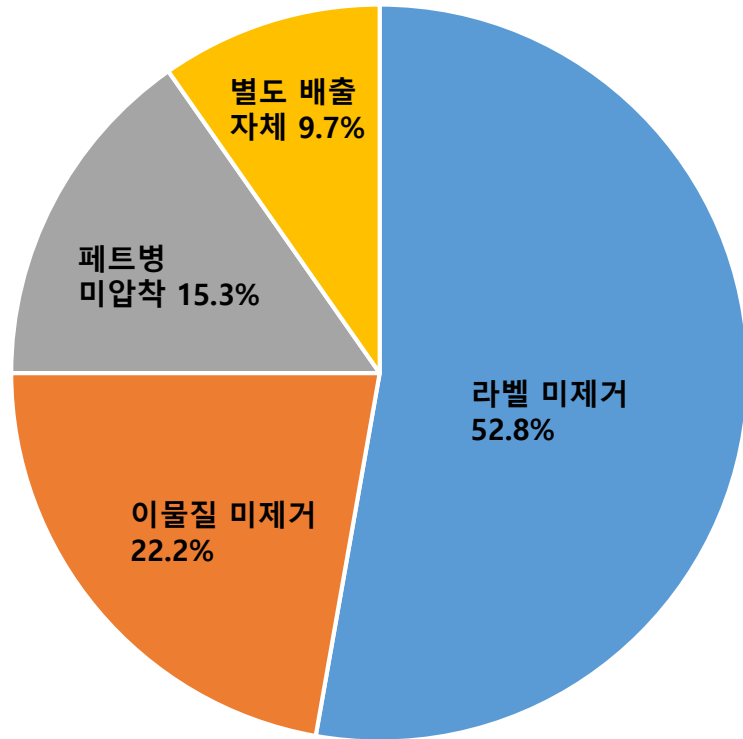
- 읍면 지역이라 마을회관 인근에 클린하우스를 설치하여 위치에 대한 불만사항은 없었으나, 만나본 어르신들 중에 클린하우스 설치에 대해 미리 알고 계셨다는 분이 없었음.
- 전국적으로 투명페트병 별도 배출제도가 시행되었음에도 쓰레기 배출 취약지역에 설치된 클린하우스에는 투명페트병 전용배출함 자체가 없었음
- 동일 디자인으로 설치된 클린하우스는 미관상 깨끗하나, 읍·면 지역의 경우에는 재질 별 분리배출함의 크기가 협소한데 반해 수거 간격이 멀어서 주민들의 불편이 큰 배출지가 있었음.
- 이장, 부녀회장님들의 수고가 많이 들었지만 시간을 정해 수거하는 곳은 깨끗하게 관리되고 있어서 마을 분들이 아니더라도 일자리 사업으로 지원이 필요하다는 의견이 있었음.

공동주택 관리소장 종이팩·투명페트병 분리배출에 대한 인식조사

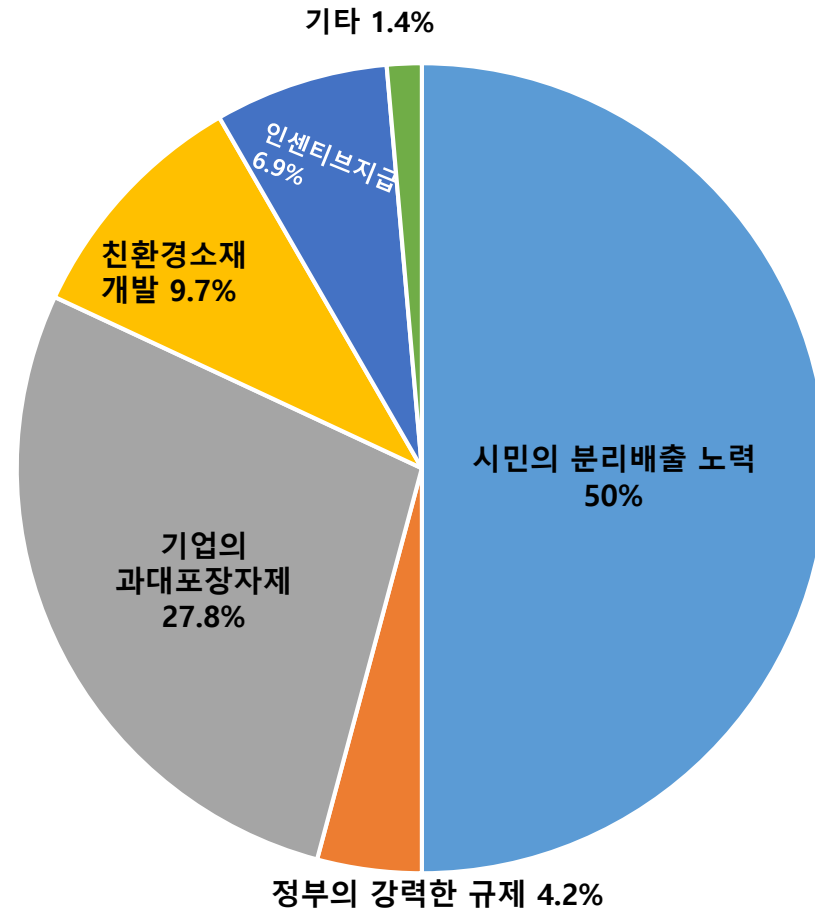
대상 : 천안지역 공동주택 관리소장 72명

내용 : 투명페트병 전용배출함 설치 여부, 전용배출함에 다른 쓰레기가 혼합 여부,
투명페트병 별도 관리 시 어려운 점, 종이팩 전용수거함 설치 여부,
천안시 종이팩 교환제도 인지 여부 등

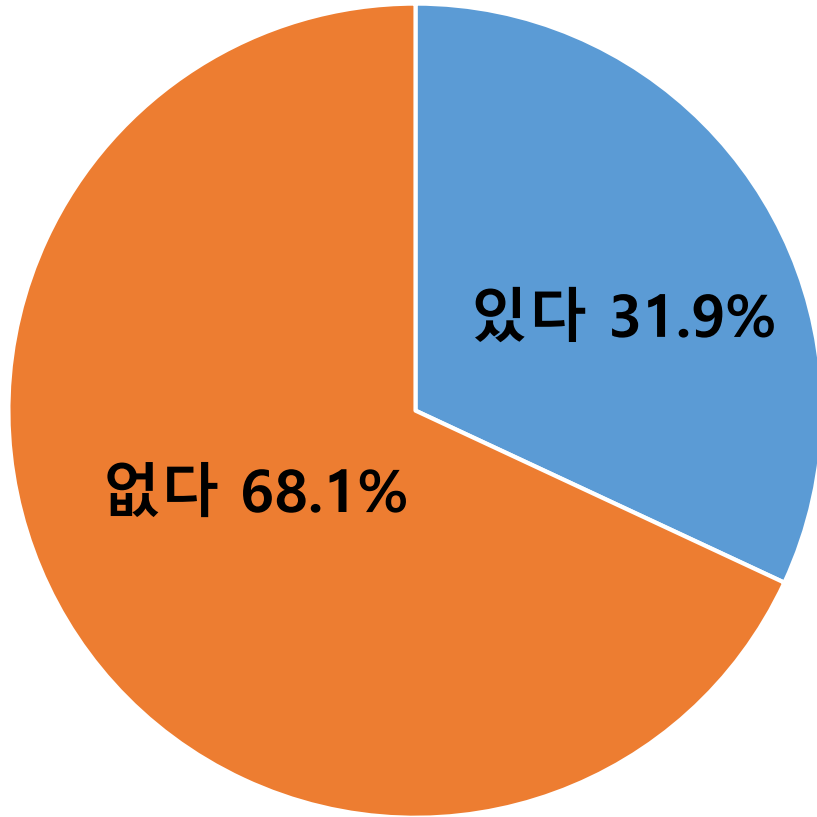
투명페트병 별도 배출 관리 시 어려운 점은 무엇인가요?



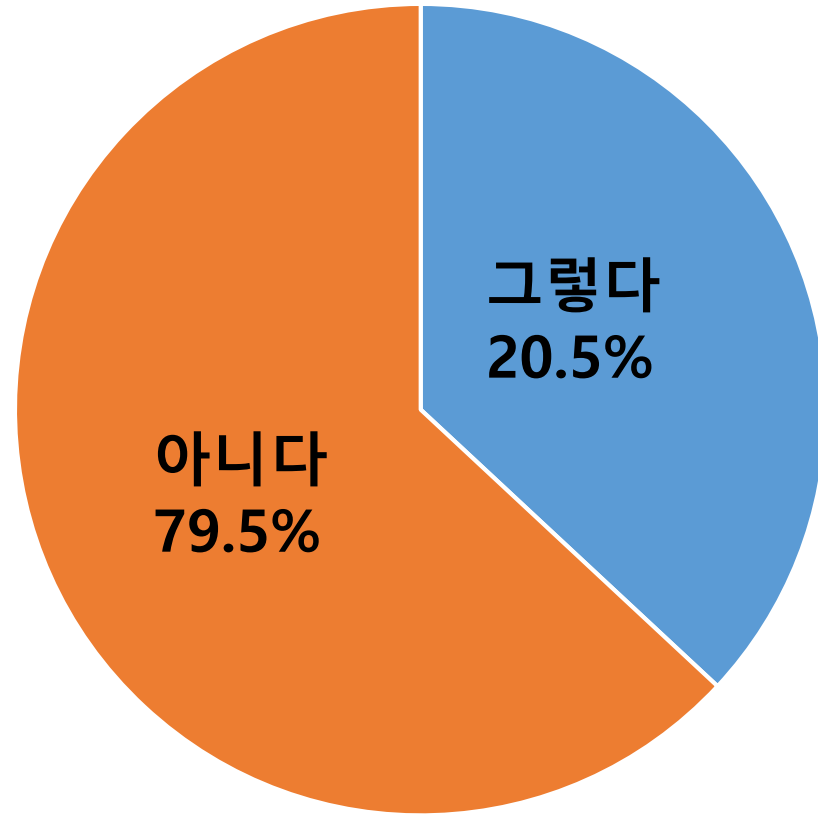
투명페트병 별도 분리배출 제도의 정착을 위해 가장 필요한 것은 무엇이라고 생각하십니까?



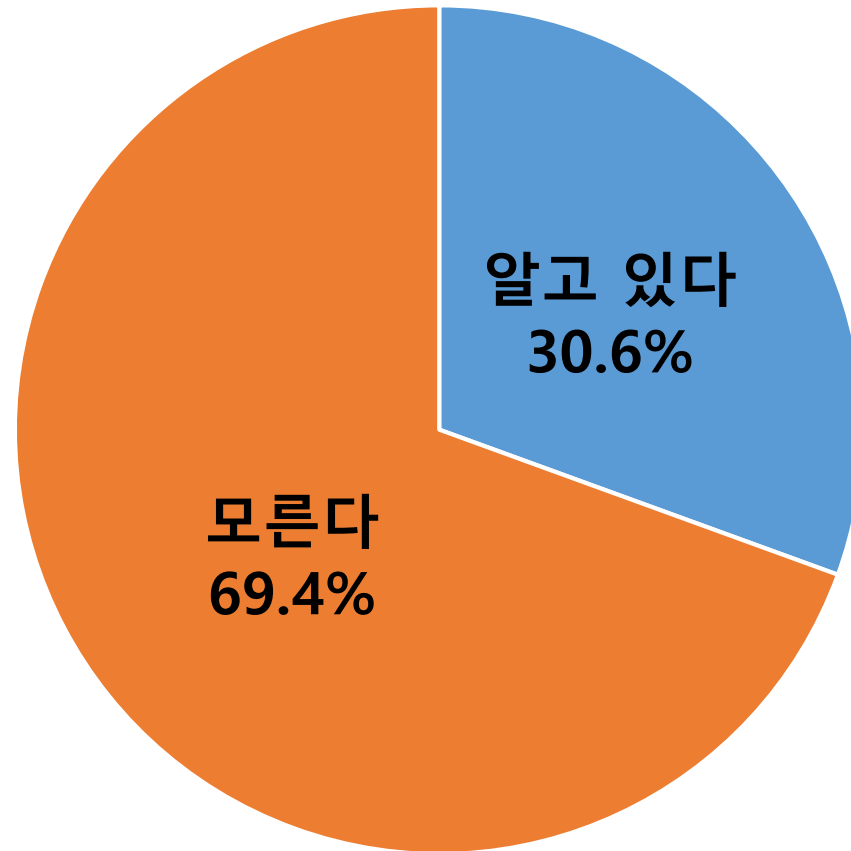
귀 아파트에 종이팩 전용수거함이
있습니까?



(전용수거함이 있는 경우) 종이팩이 깨끗한 상
태로 펼쳐서 배출되고 있습니까?



천안시 종이팩 교환사업에 대해 알고 있습니까?



공동주택 관리소장 종이팩·투명페트병 분리배출에 대한 인식조사

- 2022년 주택가 쓰레기 배출지 100곳의 투명페트병 전용배출함 조사 시에도 라벨 미제거·미압착·다른 쓰레기 혼합 배출의 문제가 있었는데, 공동주택의 관리자의 설문에서도 라벨 미제거가 가장 불편한 점으로 꼽힘
- 종이팩 전용수거함 설치 여부에서는 68.1%인 49곳이 없다고 응답하여, 2021년 시민대상 종이팩 분리배출 실태조사 시 60%의 시민들이 거주지에 전용 배출함이 없다는 것과 유사.
환경부 재활용분리배출 항목에 종이팩이 필수 품목이 아닌 것이 여실히 드러난 결과
- 천안시 종이팩 교환제도에 대한 인식여부에서도 2021년 시민대상 실태조사와 유사하게 69.4%가 모르는 것으로 나타남.

천안시 종이팩 교환제도 행정복지센터 실태 조사

- 일시 : 2023년 5월~7월 / 8월~10월
- 대상 : 동남구 17개, 서북구 14개 31개 읍면동 행정복지센터
- 방법 : 천안녹색소비자연대 종이팩 분리배출 인식조사에 의거 교환제도에 대한 시민들의 낮은 인식을 확인하였기에, 행정복지센터에 직접 방문하여 교환제도 실태를 확인하고자 함을 밝히고 대면 조사

천안시민 종이팩 분리배출 실태조사 설문 결과

□ 조사개요

- 취지 : 천안시민의 종이팩 분리배출 실태를 파악하고 개선안을 모색함
- 조사기간 : 2021년 5~7월
- 조사대상 : 천안시민 300명
- 조사방법 : 온라인 설문조사
- 조사내용 : 기본정보(성별/주거형태/연령대), 종이팩 분리배출 관련 문항
- 주관 : 천안녹색소비자연대 / 주최 : (사)자원순환사회연대·대전환경운동연합

기본정보

1. 성별

주택형태	응답 수	퍼센트
남	82	27.3%
여	218	72.7%
총합	300	100%

2. 주거형태

주택형태	응답 수	퍼센트
단독주택	22	7.3%
아파트(공동주택)	238	79.3%
원룸, 빌라	28	9.3%
오피스텔	5	1.7%
기타	2	0.7%
무응답	5	1.7%
총합	300	100%

3. 연령대

연령대	응답 수	퍼센트
10대	38	12.7%
20대	64	21.3%
30대	33	11%
40대	89	29.7%
50대	53	17.7%
60대 이상	18	6%
무응답	5	1.8%
총합	300	100.2%

6. 매주 목요일 천안시 읍면동 행정복지센터에서 종이팩을 음식물 쓰레기 종량제 봉투로 교환해주는 '천안시 종이팩 교환 사업'에 대해 알고 있습니까?

응답	응답 수	퍼센트
① 알고 있다. (6-1문항으로)	81	27%
② 모른다. (제출하기)	219	73%
총합	300	100%



Q. 천안시 종이팩 교환 사업에 대해 알고 있습니까?
 (* 읍면동 행정복지센터에서 종이팩을 음식물 쓰레기 종량제 봉투로 교환)



2021년 종이팩 분리배출 실태조사 결과, 교환사업을 인지하고 있는 시민이 27%에 그쳐 행정복지센터 전수에 대한 암행 실태 확인

(수거활동가가 직접 행정복지센터에 방문하여 교환을 해보고 교환해주는 실태를 확인)

2023년도 종이팩/폐건전지 교환사업 실시 재안내_천안시청 공지사항 참조

소식알림

천안소식

공지사항

보도자료

보도해명

주간행사계획

천안뉴스

코로나19

공고알림

소식지/시보

타기관 소식

ebook 자료실

브리핑실 예약현황

행복키움지원단 소식

본청

URL 복사 | < 공유 | ≡ 프린트

본청	구청	직속기관/사업소	동남구읍면동	서북구읍면동	
제목	2023년도 종이팩/폐건전지 교환사업 실시 재안내				
담당	재활용팀	등록일	2023-09-15	조회	2547
문의처	041-521-5425				
첨부					

2023년도 종이팩/폐건전지 교환사업을 다음과 같이 재안내해 드립니다.

◎ 사업명 : 종이팩 및 폐건전지 교환사업

◎ 교환일 : 매주 목요일(※ 공휴일 제외) 09시 ~ 18시

◎ 교환장소 : 거주지 관할 읍면동 행정복지센터(※ 부득이한 경우 다른 읍면동에서도 교환가능)

◎ 교환기준

구분	규격 및 용량	기준개수	교환량	지급한도	비고
종이팩 (우유팩, 멸균팩 가능)	250ml 이하	15장	2매	해당없음	음식물 종량제 봉투(3ℓ)
	500ml 이내	10장	3매		
	1000ml 이내	15장	5매		
폐건전지	망간, 알칼리, 리튬1차, 니켈 카드롬 전지 등	20개	알칼리 AA(2개입) 1세트	월 1인당 5세트	보조배터리 제외

천안시 종이팩 교환제도 행정복지센터 실태 조사

No	행정복지센터명	교환부서	종이팩 교환업무 담당자가 있습니까?	별균팩 살균팩(두유팩, 주스팩) 구분없이 교환이 가능한지?		교환 가능한 일시는		종이팩 교환제도에 참여하는 시민 인원?	종이팩 교환제도에 대한 의견 (교환하러 오는 시민들에게 하고 싶은 말.)
				살균팩(우유팩만 가능)	살균(우유팩), 멸균(두유팩, 주스팩) 모두	매일가능	목요일만 가능		
1	병천면 행정복지센터	산업건설팀	있다	○		○		월2건	2022.8공문 기준 200ml 290 /500ml 16 / 1리터 1281
2	성정2동 행정복지센터	총무팀	있다		○		○	월10건	4-5kg정도 되면 시설관리공단 방문. 대부분 잘 펼쳐 가지고 오시나, 안 펼쳐진 것은 세척만 잘되어 있으면(소량) 그냥 받기도 한다.
3	성정1동 행정복지센터	총무팀	있다		○	○		월10건	공문상은 목요일만 교환이지만, 매일 교환. 어르신들이 많이 방문
4	쌍용1동 행정복지센터	총무팀	있다		○		○	월15건	목요일 교환진행하고, 타요일에 가져오신분께는 목요일 교환원칙 안내
5	쌍용2동 행정복지센터	총무팀	있다		○		○	월30건	종이팩을 개수별로 묶어 가져오시거나 해야 하는데..물치로 그냥 가져오시는 경우 교환에 시간이 많이 걸리므로..참고해주시면 좋겠다 카페에서 가져오는 경우가 많아서 종이팩 양은 상당히 많은 편
6	중앙동 행정복지센터	총무팀	있다		○		○	월2-3건	잘 펼쳐서 깨끗한 상태로 가져오는 편 (의견 : 건수가 월 2-3건 수준인데 다른 날 가져오면 교환 안해주는 점이 아쉬움/ 많을 때 5건)
7	일봉동 행정복지센터	총무팀	있다		○		○	월16건	목요일만 가능이지만..다른 날 와도 교환은 해주고 있다고 함 (일봉동 교환 수거활동가 ; 평소 교환 시 큰 어려움 없다고 함
8	청룡동 행정복지센터	산업건설팀	있다		○		○	월70건	세척 후 잘 펼친 상태로 가져오심
9	문성동 행정복지센터	총무팀	있다	○			○	월1-3건	재개발지역으로 주택이 많지 않음. 다른 요일에 와도 교환은 해주고 있지만, 기본적으로 건수가 없음. 월 4kg이 안된다
10	원성1동 행정복지센터	총무팀	있다		○		○	월5-6건	타 요일에 오는 경우 교환해주지 않는다. 멸균팩보다는 우유팩 종류가 많다. 양은 4-5kg정도 된다

천안시 종이팩 교환제도 행정복지센터 실태 조사

행정복지센터 명	교환부서	종이팩 교환업무 담당자가 있습니까?	멸균팩 살균팩(두유팩, 주스팩) 구분없이 교환이 가능한지?		교환 가능한 일시는		종이팩 교환제도에 참여하는 시민 인원은?	종이팩 교환제도에 대한 의견 (교환하러 오는 시민들에게 하고 싶은 말.)
			살균팩 (우유팩만 가능)	살균(우유팩), 멸균(두유팩, 주스팩)모두	매일가능	목요일만 가능		
11 원성2동행정복지센터	총무팀	있다		○		○	월7-8건	깨끗한 상태로 종이팩을 가져오심. 다른 요일에 오셔도 교환해드리고 있음.
12 신안행정복지센터	총무팀	있다		○		○	월60건	6.28현재 담당자 연가로 타직원에게 들음
13 불당2동 행정복지센터	총무팀	있다		○		○	월7-80건	대부분 깨끗하게 정리해서 가져오셔서 특별한사항은 없다
14 백석동행정복지센터	총무팀	있다		○		○	월5-60건	가정에서 모아서 가져오는 종이팩도 있지만..여러 카페들이 대량의 종이팩을교환하러오는경우가 많다. 행정복지센터가 종이팩수집업체처럼 인식되는 듯 하다. 이런 경우는 대책이 마련되어야할듯. 금년6월까지 320건으로 월5-60건이나 작년하반기 240건대비 상반기 양이 증가했음을 알수있음
15 신방동행정복지센터	총무팀	있다		○		○	월50건	신방동도 간혹 카페에서 다량의 종이팩을 교환하러 오는 경우도 있다.
16 직산읍행정복지센터	산업건설팀	있다		○		○	월20건	7월 업무이동으로 처음 종이팩 교환업무를 맡게 되었다고 함. (내일 목요일이 첫 교환 업무 예정)기존 교환방법대로 진행 예정임
17 입장면행정복지센터	산업건설팀	있다	○		○		월 2-3건	월 2-3건 이지만 양이 많음. 담당자 말로 공문에 교환 날짜가 명시되지않아 교환하러 오는 사람이 있을 때 바꿔주고 있다고 함
18 성환읍행정복지센터	산업건설팀	있다		○		○	월4-50건	우리 읍은 홍보가 잘되는 편으로 (행정복지센터 일보러 오셨다가 보시고 추후 가져오시는 경우)활발하게 교환제도 진행. 멸균팩 수량도 우유팩(살균팩)만큼 많다
19 부성2동행정복지센터	총무팀	있다		○		○	월4-50건	아파트중심으로 홍보가 잘되어 있어 참여 호응 높음.주 10-15명 월 4-50건 아파트 밀집지역으로 젊은 분들의 참여가 많다. 목요일만 종이팩을 받아서..수요일에 봉투로 교환해오고 있어서, 종량제 봉투가 없어서 다른 요일에 받을 수 없다
20 부성1동행정복지센터	민원팀	있다		○	○		월20건	특이사항 없음

천안시 종이팩 교환제도 행정복지센터 실태 조사

	행정복지센터 명	교환부서	종이팩 교환업 무 담당자가 있 습니까?	멸균팩 살균팩(두유팩, 주스팩) 구분없이 교환이 가능한지?		교환 가능한 일시는		종이팩 교환 제도에 참여 하는 시민 인 원은?	종이팩 교환제도에 대한 의견 (교환하러 오는 시민들에게 하고 싶은 말)
				살균팩 (우유팩만 가 능)	살균(우유팩), 멸균(두유팩, 주스팩)모 두	매일가능	목요일만 가능		
21	불당1동행정복지센터	총무팀	있다		○	○	○	월80건	민원업무를 하는 곳 중 6번 창구에 자원순환 업무를 담당하고 있어.. 월 400kg정도 분량 (의견 : 가장 모범적인 사례 시민들이 편리하게 교환을 할 수 있음)
22	쌍용3동행정복지센터	총무팀	있다		○	○	○	월 50건	불당1동과 마찬가지로 매일 교환이 되어 시민분들이 편리하게 느낌.
23	성거읍행정복지센터	산업건설팀	있다	○			○	월2건	1kg에 종량제봉투 10장에서 4장으로 줄어들어 교환제도에 참여하는 시민들이 감소했다.
24	목천읍행정복지센터	산업건설팀	있다		○	○	매일 가능	월7-8건	세척에 대한 당부만 있음. 요일 상관없이 교환. (의견 : 교환장소가 2층이라 시민들이 불편할 것으로 예상. 불당1동은 민원창구에서 교환이 가능함을 안내)
25	성남면행정복지센터	산업건설팀	있다		○	○	매일 가능	월1건	깨끗하게 잘 세척해서 가지고 오심. 3,4,5월 월 1건 6월은 0건 7-8월은 각 3-4건으로 다소증가
26	수신면행정복지센터	산업건설팀	있다		○	○	매일 가능	3개월에 1건	특이사항 ; 카페대표 한 분만 오고 계심. 3개월에 1분 방문/카페 운영하는 김00씨 1,2,5,8월에 방문하심
27	동면행정복지센터	산업건설팀	있다		○	○	매일 가능	0건	2023년 한 건도 없음. 2022년은 교환하러 오는 시민이 있었으나 금년은 전혀 없다고함
28	북면행정복지센터	산업건설팀	있다		○	○	매일 가능	월1-2건	많이 가져오시는 분은 종이팩 100매 이상 가져오는 경우도 있음
29	광덕면행정복지센터	산업건설팀	있다		○	○	매일 가능	월1-2건	2023년 총 16건. 면 지역이라 방문 시민이 많지 않음
30	풍세면행정복지센터	산업건설팀	있다		○	○	○	월3-4건	8월만 6건 정도이고, 월 평균 3-4건 펼쳐오지 않아도 깨끗하게 세척된 상태이면 받고 있음
31	봉명동행정복지센터	총무팀	있다		○	○	○	월15건	대부분시민들이 깨끗하게 세척한 상태로 가져오심. 7월-15건, 8월-25건, 9월-7건으로 월별 교환건수의 차이가 있다

천안시 종이팩 교환제도 행정복지센터 실태 조사

- 31개소 중 목요일 이외 모든 요일에 교환이 가능한 곳이 14개소
- 문성동, 입장면, 성거읍 3개소는 살균팩(우유팩)만 교환이 가능 / 성거읍의 경우는 kg당 교환.
- 2023년 1건의 교환도 없는 행정복지센터가 있었음
- 매일 교환은 물론, 사무공간 안으로 진입하지 않고 민원 창구 6번에서 종이팩 교환을 진행할 수 있는 불당1동 행정복지센터의 경우는 모범적인 사례로 타 행정복지센터에 확산되길 바람

천안시 자원순환 활성화를 위한 제안

- 천안시에서 클린하우스를 추가 설치 시 마을주민과의 간담회가 선행되어야 함.
- 전국적으로 투명페트병 별도 배출제도가 시행되었음에도 쓰레기 배출 취약지역에 설치된 클린하우스에는 투명페트병 전용배출함이 설치되지 않은 것은 개선 필요.
- 동일 디자인으로 설치된 클린하우스는 미관상 깨끗하나, 읍·면 지역의 경우에는 재질별 분리배출함의 크기가 협소한데 반해 수거 간격이 멀어서 주민들의 불편이 큼. (배출함의 크기, 수거 간격을 조정할 필요가 있음)
- 깨끗하게 잘 관리되는 쓰레기 배출지의 사례를 행정복지센터 및 청소행정과에서 타 읍·면·동에 공유 필요

천안시 자원순환 활성화를 위한 제안

- 천안시 종이팩교환제도는 인구수가 적은 읍·면 지역에 동일하게 적용하지 않더라도, 동 지역의 경우는 시민들이 편리하게 민원 창구에서 교환하는 불당1동행정복지센터의 모델 확산 필요
- 천안시청의 동일한 공문에도 행정복지센터의 실제 교환 내용은 상이한 곳이 있음.
(예. 멸균팩이 교환 대상임에도 살균팩(우유팩)만 가능 등)
- 종이팩교환제도를 통한 종이팩 자원순환은 최종 대안이 될 수 없음, 공동주택부터라도 종이팩 배출함 설치 및 재활용 확산을 위한 행정의 적극적인 관심 필요.
- 어린이부터 노인까지 구체적인 쓰레기 분리배출 방법이 어렵다는 의견이 많아 시민대상 분리배출 교육 확대 필요
- 경기도의 re100사례 등 타 시도의 모범사례를 참고, 시민들이 자원순환에 대한 인식을 확산할 수 있는 거점형 배출지 모색 필요