

제 4 교시

직업탐구 영역(상업 경제)

성명 수험 번호 제 [] 선택

1. 다음 A 씨의 경제 활동에 나타난 상업의 기능으로 가장 적절한 것은?

A 씨는 주택 자금 마련을 위해 ○○은행의 비대면 금융 서비스로 대출을 받았다. 이를 통해 A 씨는 본인의 상환 능력에 맞게 필요한 자금을 낮은 금리로 대출받을 수 있었다.

- ① 자금 융통 기능 ② 소유권 이전 기능
③ 경제적 손실 보상 기능 ④ 시간적 불일치 해소 기능
⑤ 장소적 불일치 해소 기능

2. 다음 A 기업의 상거래 활동 (가), (나)에 나타난 지급 수단의 공통점으로 옳은 것은? (단, 지급 수단은 수표와 어음의 종류에 속하는 하나의 지급 수단이다.) [3점]

(가) A 기업은 ○○기계에서 주스 생산에 필요한 기계를 구매하고, 자사를 발행인, 채무자 △△기업을 지급인으로 하는 지급 수단으로 결제하였다.

(나) A 기업은 사과주스를 생산하기 위해 □□농장에서 채배한 사과를 매입하고, 당좌계약에 근거하여 자사를 발행인, ◇◇은행을 지급인으로 하는 지급 수단으로 결제하였다.

- ① 일정 금액의 지급을 위탁하는 수단이다.
② 횡선을 그어 분실에 따른 손해를 방지한다.
③ 미래의 일자를 발행일로 기재하여 발행한다.
④ 지급 수단의 필수 기재 사항으로 만기가 있다.
⑤ 일람 후 정기 출금으로 발행되면 인수를 위해 제시해야 한다.

3. 다음은 기업의 자금 조달 관련 뉴스이다. 이를 통해 알 수 있는 자본 증권과 증권 시장에 모두 해당하는 설명으로 옳은 것만을 <보기>에서 고른 것은? [3점]

최근 공모주 투자 열기가 최고조에 이르고 있는 가운데 많은 기업들이 잇달아 기업공개(IPO) 과정을 거쳐 자금을 조달하고 있습니다. 이에 대표주관회사로 참여하는 증권회사는 수요 예측 결과를 반영한 공모 가격에 따라 청약을 진행하고 있습니다.



<보 기>

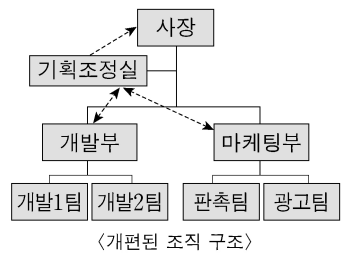
- ㄱ. 직접 금융 방식으로 자기 자본을 조달한다.
ㄴ. 확정된 이자를 지급하는 자본 증권이 거래된다.
ㄷ. 신규로 발행된 주식이 최초 투자자에게 매각된다.
ㄹ. 만기가 있는 채권 발행을 통하여 자금을 조달한다.

- ① ㄱ, ㄴ ② ㄱ, ㄷ ③ ㄴ, ㄷ ④ ㄴ, ㄹ ⑤ ㄷ, ㄹ

4. 다음 ○○기업의 기존 조직 대비 개편된 조직 구조를 통해 얻을 수 있는 효과로 가장 적절한 것은?

○○기업의 기존 조직은 경영자의 독단적인 의사 결정으로 인한 판단 착오가 반복되고 있어 이를 해결할 수 있는 조직 개편이 요구되고 있다.

이에 ○○기업은 이러한 문제를 해결하기 위해 기존 조직에 전문 인력으로 구성된 기획조정실을 추가한 조직으로 개편하였다.



- ① 사업 단위별 조직의 권한을 분산시킬 수 있다.
② 각 부서의 의견을 조율하여 의사 결정에 반영할 수 있다.
③ 부서별 독립채산제 운영을 통해 책임감을 높일 수 있다.
④ 특정 과제 수행을 위해 인적 자원을 탄력적으로 운영할 수 있다.
⑤ 한 직원이 두 부서에 동시에 소속되어 업무를 수행할 수 있다.

5. 다음은 ○○씨의 [현재 소득 및 보유 자산]과 [창업 계획]이다. 선물 가게 창업에 따른 기회비용을 계산한 금액으로 옳은 것은? (단, 기회비용 계산 시 연(年) 기준으로 하고, 제시되지 않은 비용(세금 등)은 고려하지 않는다.) [3점]

○○씨는 직장에 다니고 있으나 선물 가게 창업으로 전업을 고려하고 있다. 이에 창업으로 얼마 이상을 벌어야 하는지 알아보기 위해 선물 가게 창업에 따라 발생하는 기회비용을 계산해 보기로 하였다.

[현재 소득 및 보유 자산]

직장인 ○○씨의 연봉은 4,000만 원이고, 보유하고 있는 자산은 다음과 같다.

- 정기예금 2,000만 원(단리 연 2%의 금리)
- 보통예금 1,000만 원(단리 연 1%의 금리)
- 도메인(대여를 통해 연 수입 50만 원)

[창업 계획]

구분	선물 가게
창업 개요	• 직장을 퇴사하고 선물 가게 창업
창업 방안	• 정기예금과 보통예금 해지로 확보된 3,000만 원을 매장 임차 보증금으로 사용
기타	• 도메인 대여는 그대로 유지

- ① 50만 원 ② 3,050만 원 ③ 4,000만 원
④ 4,050만 원 ⑤ 7,050만 원

2 (상업 경제)

직업탐구 영역

6. 다음 글을 통해 알 수 있는 경영 혁신 기법의 사례로 가장 적절한 것은?

과거에는 건축물을 세울 때 주변에 수치가 매겨진 쇠막대를 세워 높이를 파악하고, 표시된 기준점을 통해 작업 진행 여부를 판단하였다. 이때 쇠막대에 표시된 기준점을 지칭하는 용어가 유래하여 측정의 대상이나 사례에 대한 비교 및 분석을 통해 장점을 활용하는 경영 혁신 기법의 명칭으로 발전되었다.

- ① 휴대폰의 생산 장비를 교체하여 불량률을 낮추었다.
- ② 항공사와 여행사가 제휴를 맺어 경쟁적 우위를 확보하였다.
- ③ 고객 서비스 지원을 위해 외부 전문 업체에 업무를 위탁하였다.
- ④ 손님이 많은 미용실의 영업 노하우를 자신의 미용실에 적용하였다.
- ⑤ 조직의 결재 라인을 간소화하여 의사 결정을 신속하게 하였다.

7. 다음은 ○○(주) 입사 안내문의 일부이다. A 씨가 가입해야 하는 보험에 대한 설명으로 적절한 것만을 <보기>에서 고른 것은? [3점]

입사 안내문

○○(주)의 신입 사원으로 채용된 A 씨께서는 아래의 보험 계약 내용에 따라 보험에 가입하시기 바랍니다.

- 보험 개요: 신원 보증이 필요한 직장인을 위한 보험 상품
- 보험 계약 내용
 - 보험 계약자: A 씨
 - 보험자: △△보험(주)
 - 보험 금액: 최고 10억 원을 한도로 ○○(주)가 요구하는 금액으로 가입 시 설정
 - 보상하는 손해: 직원의 불법 행위와 중과실로 인하여 ○○(주)가 입은 손해

<보 기>

- ㄱ. A 씨의 급여에 비례하여 보험료가 결정된다.
- ㄴ. △△보험(주)는 보험 증권 교부 의무를 갖는다.
- ㄷ. ○○(주)는 보험사고 발생 시 보험금 청구권을 갖는다.
- ㄹ. ○○(주)의 청약과 △△보험(주)의 승낙에 따라 보험 계약이 체결된다.

- ① ㄱ, ㄴ ② ㄱ, ㄷ ③ ㄴ, ㄷ ④ ㄴ, ㄹ ⑤ ㄷ, ㄹ

8. 다음 기업 탐방 보고서에서 ○○(주)가 수행한 무역의 형태로 적절한 것은?

기업 탐방 보고서

우리나라의 ○○(주)는 글로벌 의류 기업인 해외 △△기업이 판매하는 여성 의류 중 상당 부분을 디자인부터 제조까지 담당하고 있다. 그 비결은 ○○(주)가 우수한 디자인 기술 및 원단 개발 능력을 갖추고 있기 때문이다. 이를 바탕으로 △△기업의 요구에 맞춰 디자인하고 자체 개발한 원단을 활용하여 생산한 제품에 △△기업의 상표를 붙여 수출하고 있다.

- ① 구상 무역 ② 녹다운 수출 ③ 스위치 무역
- ④ 위탁 가공 무역 ⑤ ODM 방식 수출

- [9~10] 다음은 A 국의 경제 협정 [체결 전]과 [체결 후]를 나타낸 것이다. 물음에 답하시오.

A 국은 경제 협정 [체결 전]과 [체결 후] 상황에 따라 노트북의 자체 생산 단가와 수입 가격을 비교하여 무역 여부 및 수입국을 최저 가격 기준으로 결정하고 있다. (단, 수입 가격 = 생산 단가 + 수입 관세, 수입 관세 = 생산 단가 × 수입 관세율이고, 체결 전·후 노트북 생산 단가는 변동이 없다.)

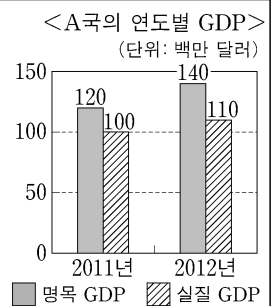
[체결 전]

- A~C 국의 노트북 생산 단가는 표와 같다.
- A 국은 B 국에 대해 생산 단가의 20%, C 국에 대해 생산 단가의 30%를 수입 관세율로 부과하고 있다.
- A~C 국 간 체결된 경제 협정은 없다.

A~C국의 노트북 생산 단가 (단위: 달러)	
국가	생산 단가
A	230/대
B	210/대
C	200/대

[체결 후]

연도	경제 협정	내용
2011	WTO 가입	WTO 가입에 따라 A~C 국 간 수입 관세율은 각 국 노트북 생산 단가의 10%로 수정되었다.
2012	관세 동맹 발효	A 국은 B 국과 관세 동맹을 체결하고 양국 간 수입 관세를 완전 철폐하였다. 그리고 WTO에 가입한 2011년과 관세 동맹을 발효한 2012년의 GDP는 그래프와 같다.



9. 위 자료의 [체결 전] 대비 [체결 후]의 A 국 상황에 대한 설명으로 적절한 것은? (단, 경제 통합 단계는 B. Balassa의 분류에 의한다.)

- ① 2011년 WTO 가입에 따라 무역창출효과가 발생한다.
- ② 2011년 WTO 가입에 따라 일반적으로 비관세장벽을 강화한다.
- ③ 2012년 B국과 생산요소의 이동이 자유로워진다.
- ④ 2012년 관세 수입은 노트북 1대당 21달러 감소한다.
- ⑤ 2012년 노트북 수입국이 B 국에서 C 국으로 변경된다.

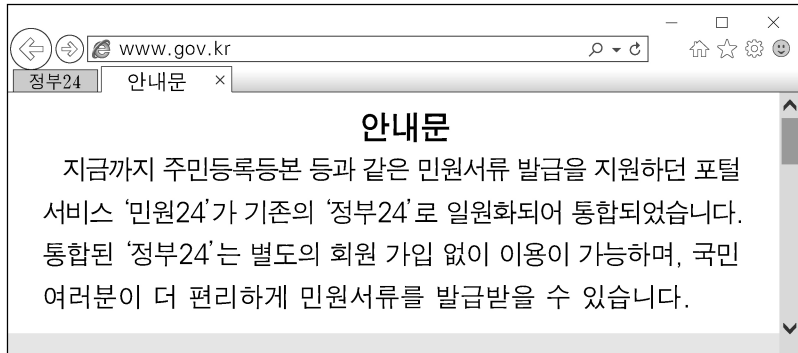
10. 위 그래프에 나타난 A 국의 GDP를 통해 알 수 있는 내용으로 옳은 것만을 <보기>에서 있는 대로 고른 것은? (단, 명목금액과 실질금액이 같은 GDP 기준연도는 2010년으로 한다.) [3점]

<보 기>

- ㄱ. 2011년의 가격을 적용하여 계산한 당해 연도 최종 생산물의 가치는 100백만 달러이다.
- ㄴ. 2012년 실질 경제 성장률은 10%이다.
- ㄷ. 2011년 명목 GDP는 기준연도의 가격으로 측정한 2012년 GDP보다 크다.

- ① ㄱ ② ㄷ ③ ㄱ, ㄴ ④ ㄴ, ㄷ ⑤ ㄱ, ㄴ, ㄷ

11. 다음 안내문에 나타난 전자상거래 유형으로 적절한 것은?



- ① B2B ② B2C ③ C2B ④ C2C ⑤ G2C

12. 다음 우리나라의 수출입업체인 ○○(주)가 선택해야 할 무역 대금 결제 방식으로 적절한 것은? (단, 환전을 전제로 한다.) [3점]

상황 분석	<ul style="list-style-type: none"> • 최근 ○○(주)는 상품을 수출하고 미 달러로 대금을 수취함. 수출 계약 시점의 환율을 적용하여 원화로 표시한 금액은 240만 원이었으나 대금 수취 시점의 환율을 적용하여 실제로 받은 금액은 200만 원임. • 이와 같은 원/달러 환율 변동 추세가 지속될 것으로 예상되는 상황에서 ○○(주)는 환어음의 지급인을 수입업자의 거래은행으로 하는 결제 방식을 요구하는 미국 A사와 미 달러로 상품 수입 계약 체결을 앞두고 있음.
-------	---



결제 방식 선택	○○(주)는 수출업체인 미국 A사의 요구를 수용하면서 환율 변동에 유리한 무역 대금 결제 방식을 선택하기로 함.
----------	--

- ① 인수 인도 조건(D/A) ② 지급 인도 조건(D/P)
 ③ 현물 인도 지급(COD) ④ 기한부 신용장(Usance L/C)
 ⑤ 일람불 신용장(At Sight L/C)

13. 다음은 주식 시세표에 대한 수업 장면이다. 교사의 질문에 대한 학생의 답변으로 옳은 것만을 <보기>에서 고른 것은? [3점]

이 주식 시세표를 통해 알 수 있는 내용을 분석해 볼까요?

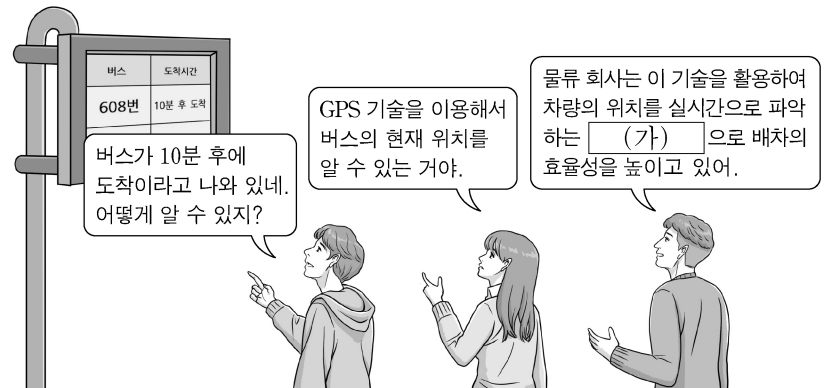
2021년 ×월 ×일					
KOSPI 지수 3,131.00(▲10.00) (단위: 원)					
종목명	시가	고가	저가	종가	전일비
○○전자	12,000	15,600	12,000	12,400	▲400

<보 기>

- ㄱ. ○○전자 주식은 당일 장중 상한가를 기록하였습니다.
 ㄴ. ○○전자 주식의 당일 개장 가격은 전일 종가와 일치합니다.
 ㄷ. 종합주가지수는 전일 대비 10% 상승하였습니다.
 ㄹ. 장외 시장에서 거래되는 주식의 시세를 알 수 있습니다.

- ① ㄱ, ㄴ ② ㄱ, ㄷ ③ ㄴ, ㄷ ④ ㄴ, ㄹ ⑤ ㄷ, ㄹ

14. 다음 학생들의 대화에서 (가)에 들어갈 물류 정보 시스템으로 가장 적절한 것은?



- ① 유닛 로드 시스템(ULS)
 ② 창고 관리 시스템(WMS)
 ③ 전자 문서 교환(EDI) 시스템
 ④ 판매 시점 정보(POS) 시스템
 ⑤ 첨단 화물 운송(CVO) 시스템

[15~16] 다음은 어느 기업가의 자서전 일부이다. 물음에 답하시오.

그날로 '나'는 쌀과 잡곡이 아무렇게나 뒤죽박죽으로 어지럽던 창고를 말끔히 정리하였다. 쌀은 쌀대로 잡곡은 잡곡대로 정리해서, 한눈으로도 쌀은 몇 가마, 콩은 몇 가마, 팥은 몇 가마 하는 식으로 재고 파악이 되게 만들었던 것이다. ㉠장부도 원장과 분개장으로 구분하여 작성하였더니 주인 아저씨가 기뻐하면서 새 자전거 한 대를 사 주셨다.

(중략)

쌀가게에서 직원으로 일한 지 3년 만에 주인의 신뢰를 얻어 좋은 조건으로 권리금을 지불하고 쌀가게를 인수하였다. 또한, 월초에 매입한 쌀을 당월 말에 정산만 하면 쌀은 얼마든지 주겠다는 정미소의 약속을 받고 영업을 시작하였다.

- 정주영, 『이 땅에 태어나서』 일부 수정 -

15. 윗글에 나타난 '나'의 상업 활동에 대한 설명으로 적절한 것만을 <보기>에서 고른 것은? [3점]

<보 기>

- ㄱ. 대리상으로 일을 하다가 자영 상인이 되었다.
 ㄴ. 정미소와의 대금 결제 조건은 후급에 해당한다.
 ㄷ. 재고 관리에 적용한 수량 조건은 개수 단위이다.
 ㄹ. 쌀가게 인수 시 지불한 무형 재화의 존속 기간은 출원일로 부터 20년이다.

- ① ㄱ, ㄴ ② ㄱ, ㄷ ③ ㄴ, ㄷ ④ ㄴ, ㄹ ⑤ ㄷ, ㄹ

16. 윗글의 ㉠에 해당하는 경영 부문 활동으로 적절한 것은?

- ① 생산 관리 ② 재무 관리 ③ 마케팅 관리
 ④ 인적 자원 관리 ⑤ 회계 정보 관리

17. 다음은 우리나라의 7월 국제수지 관련 기사이다. (가), (나)에 들어갈 국제수지 항목에 계상되는 거래 사례로 적절한 것만을 <보기>에서 있는 대로 고른 것은? (단, 모든 거래는 거주자와 비거주자 간에 발생한 거래이다.) [3점]

지난 7월 경상수지 흑자 기조가 15개월째 이어졌다. 한국은행이 7일 발표한 국제수지 잠정 통계에 따르면 7월 경상수지는 82억 1천만 달러 흑자로 집계됐다. 이 중 (가) 은/는 28억 달러 흑자인데, 이는 국내 기관투자자들의 배당금 수입(收入)이 1년 사이 8억 달러에서 20억 6천만 달러로 급증했기 때문이다.

한편, (나) 순자산은 7월 중 65억 6천만 달러 늘었다. 이는 내국인의 해외 투자가 34억 9천만 달러, 외국인의 국내 투자도 29억 5천만 달러 증가했고, 그 외 준비 자산 등의 영향 때문이다.

- ○○신문, 2021년 9월 7일 자 -

<보 기>

- ㄱ. (가): 우리나라 기업이 차입한 외채의 이자로 외국에 100만 달러를 지급하였다.
ㄴ. (나): 우리나라 기업이 해외에서 외화증권 100만 달러를 발행하였다.
ㄷ. (가)와 (나): 우리나라 기업이 컴퓨터 소프트웨어 사용료로 해외에 100만 달러를 지급하였다.

- ① ㄱ ② ㄷ ③ ㄱ, ㄴ ④ ㄴ, ㄷ ⑤ ㄱ, ㄴ, ㄷ

18. 다음은 ○○식당에 대한 컨설팅 보고서이다. [현재 상황] 대비 [개선 방향]에 나타난 매입 방법을 도입함에 따라 기대할 수 있는 효과로 적절한 것만을 <보기>에서 있는 대로 고른 것은?

컨설팅 보고서

[현재 상황]

○○식당은 생선초밥 전문 식당으로 개업 후 1년이 넘었지만 식자재를 대량으로 한꺼번에 매입하여 장기간 사용하다보니 생선초밥의 신선도가 떨어져 고객들이 불만을 제기하고 있다.

[개선 방향]

생선초밥의 신선도를 유지하기 위해 당일 필요한 식자재의 양만 매입하는 방식을 도입한다.

<보 기>

- ㄱ. 식자재의 회전율을 높일 수 있다.
ㄴ. 식자재의 보관 비용을 줄일 수 있다.
ㄷ. 예상치 못한 생선초밥의 주문 증가에 대비할 수 있다.

- ① ㄱ ② ㄷ ③ ㄱ, ㄴ ④ ㄴ, ㄷ ⑤ ㄱ, ㄴ, ㄷ

19. 다음은 해외 진출 방식 선택을 위한 질문지이다. 질문의 답변에 모두 해당하는 해외 진출 방식에 대한 설명으로 가장 적절한 것은?

질문	답변	
	예	아니요
계약 방식에 속하는가?	○	
플랜트 수출 방식에 해당하는가?		○
로열티를 받는 방식인가?	○	

- ① 외국 기업의 주식이나 채권에 투자한다.
② 브랜드 사용권을 외국 기업에 제공한다.
③ 해외 현지 기업의 경영 활동을 대행한다.
④ 해외 기업 인수를 통하여 이익을 독점한다.
⑤ 계약 목적물을 건설 및 운영하여 투자비를 회수한다.

20. 다음은 ○○학생이 상업 경제 수행 평가에서 [작성 조건]에 따라 작성한 판매 청약서 [답안지]이다. 이에 대한 설명으로 옳은 것만을 <보기>에서 고른 것은? (단, 가격 조건은 인코텀즈 2010에 의한다.) [3점]

상업 경제 수행 평가

작성자: ○○

※ 작성 조건에 따라 판매 청약서의 답안을 완성하시오.
(각 조건에 대한 학생의 답안이 정답이면 1점, 오답이면 0점 부여)

[작성 조건]

- 품질 조건은 당해 연도에 생산되는 동종 수확물 중 평균적인 중등 품질 조건으로 함.
- 가격 조건은 수출업자가 선적항의 본선상에서 물품을 인도하고 도착항(Osaka)까지의 운임과 보험료를 지급하는 조건으로 함.
- 보험 조건은 신탁회 적화 약관에서 담보 범위가 가장 넓은 조건으로 함.
- 분쟁 해결 조건은 법원 판결은 아니지만 법적 구속력이 있는 제3자의 판정에 의해 해결하는 조건으로 함.

[답안지]

판매 청약서

구분	답안	점수
품질 조건	USQ	0점
가격 조건	CIF Osaka	1점
보험 조건	ICC(B)	0점
분쟁 해결 조건	(가)	1점

<보 기>

- ㄱ. (가)에 들어갈 내용은 ‘중재’이다.
ㄴ. 품질 조건은 ‘GMQ’, 보험 조건은 ‘ICC(A)’가 정답이다.
ㄷ. 작성 조건과 위험 분기점이 같은 가격 조건은 FOB, CFR이다.
ㄹ. 작성 조건에 따라 무역 계약을 체결할 경우 수출업자가 수출입 통관 업무를 수행한다.

- ① ㄱ, ㄴ ② ㄱ, ㄷ ③ ㄴ, ㄷ ④ ㄴ, ㄹ ⑤ ㄷ, ㄹ

* 확인 사항

- 답안지의 해당란에 필요한 내용을 정확히 기입(표기)했는지 확인하시오.