

제 4 교시

사회탐구 영역 (경제)

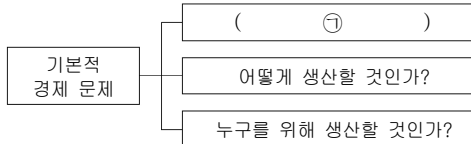
성명

수험 번호

2

제 [ ] 선택

1. 그림은 기본적인 경제 문제 세 가지를 나타낸다. ㉠에 해당하는 적절한 사례만을 <보기>에서 고른 것은? [3점]



<보 기>

ㄱ. ○○기업은 전기 자동차를 몇 대 생산해야 할지 고민하고 있다.

ㄴ. □□시는 시민 공원 조성과 임대 주택 건설 중 하나를 선택해야 한다.

ㄷ. ◇◇식당은 직원이 주문 받던 것을 무인 자동 주문 시스템으로 대체할지 고민하고 있다.

ㄹ. △△기업은 순이익을 주주들의 배당금으로 지급할지 노동자들의 상여금으로 지급할지 결정해야 한다.

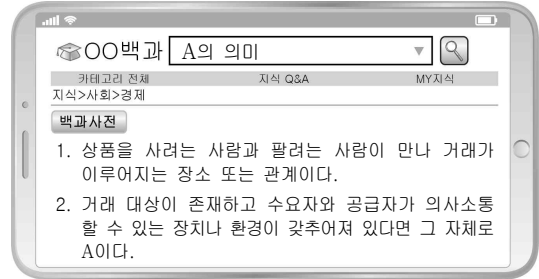
- ① ㄱ, ㄴ    ② ㄱ, ㄷ    ③ ㄴ, ㄷ    ④ ㄴ, ㄹ    ⑤ ㄷ, ㄹ

2. 그림에 나타난 갑, 을의 선택에 대한 분석으로 옳은 것은?

[3점]

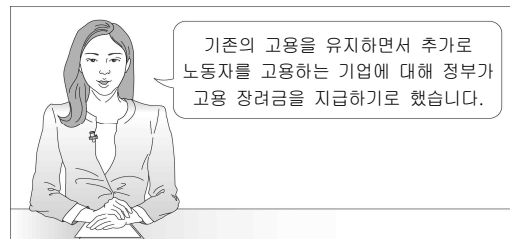
- ① 갑은 체험 이벤트에 참가하는 것이 합리적이다.
- ② 체험 이벤트 참가의 명시적 비용은 을이 갑보다 크다.
- ③ 체험 이벤트에 참가할 경우 지불한 3,000원은 갑과 을의 매몰 비용이다.
- ④ 체험 이벤트 참가비가 4,000원으로 변경되면 을은 참가하지 않는 것이 합리적이다.
- ⑤ 체험 이벤트 혜택이 이번 달 쇼핑 금액의 20%를 돌려주는 것으로 변경되면 갑의 선택은 달라진다.

3. 그림은 경제 개념 A의 의미를 인터넷으로 검색한 결과이다. A의 기능에 대한 설명으로 옳지 않은 것은?



- ① 특화와 분업을 촉진하여 생산성을 향상시킨다.
- ② 수요자와 공급자에게 상품에 관한 정보를 제공한다.
- ③ 거래에 참여하는 경제 주체의 거래 비용을 줄여 준다.
- ④ 희소한 자원이 특정 계층이나 집단에 편중되는 것을 방지한다.
- ⑤ 민간 경제 주체가 사적 이익을 극대화하려는 유인을 제공한다.

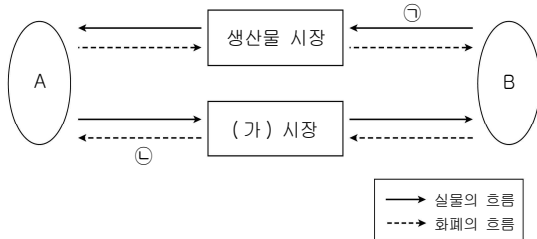
4. 그림은 갑국의 경제 뉴스이다. 갑국 정부의 정책으로 나타날 노동 시장의 변화로 가장 적절한 것은?



- ① 임금 ↑ 노동량 ↑ (Shift from S to S')
- ② 임금 ↓ 노동량 ↓ (Shift from S to S')
- ③ 임금 ↑ 노동량 ↓ (Shift from D to D')
- ④ 임금 ↓ 노동량 ↑ (Shift from D to D')
- ⑤ 임금 ↑ 노동량 ↑ (Shift from S to S' and D to D')

경제

5. 그림은 민간 부문의 경제 순환을 나타낸다. 이에 대한 설명으로 옳은 것은? [3점]



- ① A는 (가) 시장에서 수요자이다.
- ② B는 경제 안정화를 추구한다.
- ③ 노동, 토지, 자본은 (가) 시장에서 거래된다.
- ④ 프로 야구 선수가 받는 연봉은 ①의 사례이다.
- ⑤ 배달 대행 업체의 배달 서비스는 ②의 사례이다.

6. 표는 가격 A~D에 따른 수요량과 공급량을 나타낸다. 이에 대한 옳은 분석만을 <보기>에서 고른 것은? (단, X재는 수요와 공급 법칙을 따른다.) [3점]

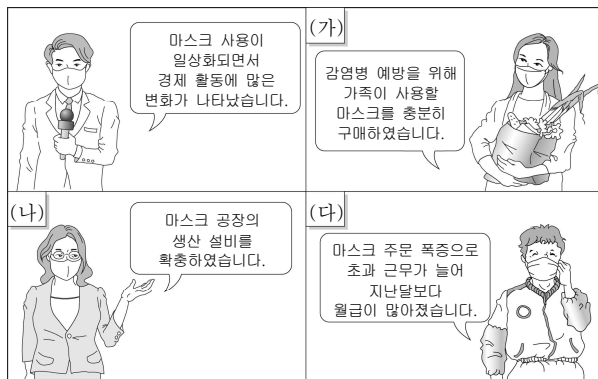
| 가격     | A   | B   | C   | D   |
|--------|-----|-----|-----|-----|
| 수요량(개) | 200 | 160 | 120 | 80  |
| 공급량(개) | 130 | 160 | 190 | 210 |

- <보기>
- ㄱ. 가격 수준은 A보다 D가 높다.
  - ㄴ. 가격이 A일 때 가격 하락 유인이 발생한다.
  - ㄷ. 가격이 C일 때 70개의 초과 공급량이 존재한다.
  - ㄹ. 가격이 B일 때보다 C일 때의 시장 거래량이 더 많다.

- ① ㄱ, ㄴ    ② ㄱ, ㄷ    ③ ㄴ, ㄷ    ④ ㄴ, ㄹ    ⑤ ㄷ, ㄹ

7. (가)~(다)에 나타난 경제 활동에 대한 설명으로 옳은 것은?

[3점]



- ① (가)는 재화의 가치를 증대시키는 활동이다.
- ② (나)는 효용을 얻기 위한 활동이다.
- ③ (다)는 생산 요소를 제공한 대가를 받는 활동이다.
- ④ (가)와 (다)는 이윤 극대화를 목적으로 하는 활동이다.
- ⑤ (가) ~ (다)는 모두 생산물 시장에서 이루어지는 활동이다.

8. 다음 자료에 대한 옳은 분석만을 <보기>에서 고른 것은?

X재와 Y재는 두 재화를 함께 소비할 때 더 큰 만족을 얻을 수 있다. X재와 Z재는 용도가 같아 서로 대체해서 사용할 수 있다. 최근 Y재와 Z재 시장에 아래와 같은 변화가 나타났다. 단, X재 ~ Z재는 모두 수요와 공급 법칙을 따른다.

- Y재 생산에 필요한 원자재 가격이 상승하였다.
- 정부가 Z재 생산에 보조금을 지급하였다.

- <보기>
- ㄱ. X재의 가격은 하락할 것이다.
  - ㄴ. X재의 판매 수입은 감소할 것이다.
  - ㄷ. Y재의 가격은 하락할 것이다.
  - ㄹ. Z재의 거래량은 감소할 것이다.

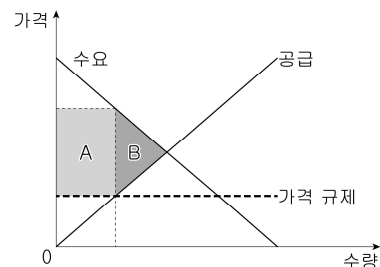
- ① ㄱ, ㄴ    ② ㄱ, ㄷ    ③ ㄴ, ㄷ    ④ ㄴ, ㄹ    ⑤ ㄷ, ㄹ

9. 표는 질문에 따라 경제 체제 A, B를 비교한 것이다. 이에 대한 설명으로 옳은 것은? (단, A와 B는 각각 시장 경제 체제와 계획 경제 체제 중 하나이다.)

| 구분                              | A   | B   |
|---------------------------------|-----|-----|
| '보이지 않는 손'에 의한 경제 문제 해결을 강조하는가? | 예   | 아니요 |
| (가)                             | 예   | 아니요 |
| (나)                             | 아니요 | 예   |

- ① A에서는 생산 수단의 사적 소유가 인정되지 않는다.
- ② B에서는 희소성에 의한 경제 문제가 발생하지 않는다.
- ③ B에서는 A에 비해 경제 활동에서 경제적 유인을 강조한다.
- ④ (가)에는 '민간 경제 주체의 경제 활동의 자유가 제한되는가?'가 적절하다.
- ⑤ (나)에는 '정부가 경제 활동을 계획하고 통제하는가?'가 적절하다.

10. 그림은 갑국 정부의 X재 시장에 대한 가격 규제 정책을 나타낸다. 이에 대한 설명으로 옳은 것은?



- ① 최저 가격제를 시행하고 있다.
- ② 공급자를 보호하기 위한 정책이다.
- ③ 가격 규제 이후 초과 공급이 발생한다.
- ④ 가격 규제 이후 소비자 잉여는 A이다.
- ⑤ 가격 규제 이후 총잉여는 B만큼 감소한다.

11. 다음 자료에 대한 분석으로 옳은 것은? [3점]

표는 X재의 소비자인 갑~무가 X재 1개를 구입하고자 할 때의 최대 지불 용의 금액과 생산자인 A~E가 X재 1개를 판매하고자 할 때의 최소 요구 금액을 나타낸다. X재 시장의 소비자는 갑~무, 생산자는 A~E만 존재하며 각 소비자와 생산자는 거래가 이루어질 경우 1개씩만 거래한다.

| 소비자            | 갑   | 을   | 병   | 정   | 무   |
|----------------|-----|-----|-----|-----|-----|
| 최대 지불 용의 금액(원) | 600 | 400 | 300 | 200 | 100 |
| 생산자            | A   | B   | C   | D   | E   |
| 최소 요구 금액(원)    | 500 | 400 | 300 | 200 | 150 |

- ① 균형 가격에서 공급자는 A, B, C이다.
- ② 가격이 100원일 때 시장 거래는 이루어진다.
- ③ 가격이 200원일 때 갑과 A는 거래에 참여한다.
- ④ 가격이 400원일 때 초과 수요량은 2개이다.
- ⑤ 가격이 500원일 때와 600원일 때의 거래량은 같다.

12. 다음 사례를 통해 추론할 수 있는 기업의 사회적 책임에 대한 진술로 가장 적절한 것은? [3점]

최근 기업에서 다양한 시도들이 나타나고 있다. A 기업은 파대 포장을 줄이고, 플라스틱 재활용물을 높이기 위해 생수 병에 상표 띠를 제거하였다. B 기업은 재활용 원료로 만든 제품 포장재를 사용하고, 모든 인쇄물은 공기를 잉크를 사용하여 제작하였다. 기업들의 이러한 노력의 결과 포장재 폐기물 발생량이 줄어들었다.

- ① 소비자의 권리를 보호해야 한다.
- ② 노동자의 인권을 존중하고 보장해야 한다.
- ③ 새로운 일자리 창출을 통해 사회에 공헌해야 한다.
- ④ 환경 친화적인 생산 활동을 통해 환경 보호에 기여해야 한다.
- ⑤ 미래의 불확실성을 감수하면서 신제품 개발에 과감히 투자해야 한다.

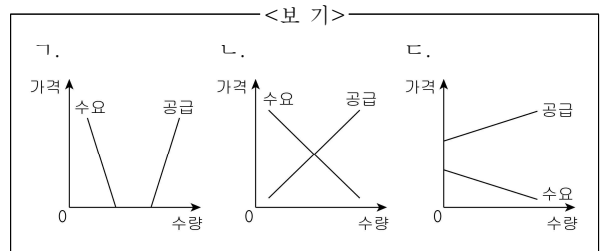
13. 밑줄 친 ㉠과 같은 특성을 가진 재화에 대한 설명으로 옳은 것은?

감염병이 확산되자 공공 시설의 엘리베이터에 무료로 사용할 수 있는 손 소독제가 비치되었다. ㉠ 엘리베이터 안의 손 소독제는 불특정 다수가 함께 사용하는 엘리베이터의 버튼을 통해 감염병이 전파되는 것을 예방하기 위한 것이었다. 이후 사람들은 엘리베이터를 타고 내릴 때마다 적정량 이상으로 손 소독제를 사용하였고, 하루에도 몇 병씩 손 소독제가 소진되어 빈 통만 덩그러니 남아 있는 모습을 종종 볼 수 있었다.

- ① 희소성이 없다.
- ② 배제성을 가진다.
- ③ 파다 소비로 인한 자원 고갈의 위험이 있다.
- ④ 한 사람의 소비가 다른 사람의 소비를 감소시키지 않는다.
- ⑤ 정보의 비대칭성이 개선되면 사회적 최적 수준만큼 공급된다.

14. X재의 시기별 시장 상황을 나타내기에 적절한 그림을 <보기>에서 고른 것은?

- (가) 시기: 신기술로 개발된 X재가 처음 출시될 때 사람들은 X재에 호기심을 갖지만, 판매 가격이 너무 비싸 아무도 구입하지 못했다.
- (나) 시기: X재의 생산 기술 발전으로 생산 비용이 감소하여 X재에 대한 거래가 활성화되었다.
- (다) 시기: X재의 공급이 크게 증가하였지만, 선호가 매우 줄어들어 사람들은 무상으로 X재를 소비할 수 있게 되었다.



(가) 시기 (나) 시기 (다) 시기

- |   |   |   |   |
|---|---|---|---|
| ① | ㄱ | ㄴ | ㄷ |
| ② | ㄱ | ㄷ | ㄴ |
| ③ | ㄴ | ㄱ | ㄷ |
| ④ | ㄷ | ㄱ | ㄴ |
| ⑤ | ㄷ | ㄴ | ㄱ |

15. (가)에 들어갈 적절한 내용만을 <보기>에서 고른 것은? [3점]

경제 수행 평가지 점수 20

성명: 000

● 탐구 과제  
A를 경험한 사례를 3가지만 서술하시오. (사례 1개당 10점, 총 30점)

A는 다른 경제 주체에게 의도하지 않는 이익을 주고도 대가를 받지 않는 현상을 말한다.

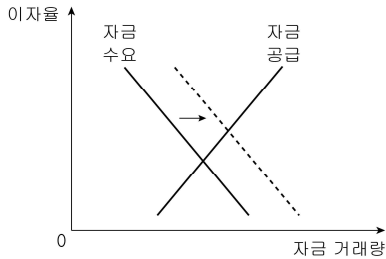
● 답안

1. 이웃집의 증강 소음이 심해 밤에 잠을 제대로 잘 수가 없었다.
2. 열집이 과수원을 운영하여 양봉업을 하는 우리집의 꿀 생산량이 늘었다.
3.  (가)

- <보 기>
- ㄱ. 길거리에서 흡연하는 사람들이 많아서 간접흡연의 피해를 보았다.
- ㄴ. 옆집 아저씨가 화단을 예쁘게 가꾸어 놓아 지나다닐 때마다 기분이 좋아진다.
- ㄷ. 학교 옆 공사장에서 먼지가 많이 발생하여 운동장에서의 체육 수업이 어려워졌다.
- ㄹ. 대부분 사람이 독감 예방 접종을 하여 접종하지 않은 사람도 독감에 걸릴 가능성이 낮아졌다.

- ① ㄱ, ㄴ    ② ㄱ, ㄷ    ③ ㄴ, ㄷ    ④ ㄴ, ㄹ    ⑤ ㄷ, ㄹ

16. 그림에 나타난 금융 시장 변화의 원인과 결과로 옳은 것은?



원인

결과

- |            |           |
|------------|-----------|
| ① 가계 저축 증가 | 균형 거래량 증가 |
| ② 가계 저축 감소 | 균형 이자율 상승 |
| ③ 기업 투자 증가 | 균형 거래량 감소 |
| ④ 기업 투자 증가 | 균형 이자율 상승 |
| ⑤ 기업 투자 감소 | 균형 거래량 감소 |

17. 표는 X재 시장의 변화 결과를 나타낸다. 이러한 변화를 가져온 수요 또는 공급 변화에 대한 분석으로 옳은 것은? (단, X재는 수요와 공급 법칙을 따르며, 각 시기별로 수요 곡선과 공급 곡선 중 하나만 이동하였다.)

| 구분        | t시기 → t+1시기 | t+1시기 → t+2시기 |
|-----------|-------------|---------------|
| 균형 가격(원)  | 상승          | 상승            |
| 균형 거래량(개) | 증가          | 감소            |

t시기 → t+1시기

t+1시기 → t+2시기

- |         |       |
|---------|-------|
| ① 수요 증가 | 수요 감소 |
| ② 수요 증가 | 공급 감소 |
| ③ 수요 감소 | 공급 증가 |
| ④ 공급 감소 | 수요 증가 |
| ⑤ 공급 증가 | 공급 감소 |

18. 표는 A 기업의 X재 생산량에 따른 평균 비용과 총수입을 나타낸다. 이에 대한 분석으로 옳은 것은? [3점]

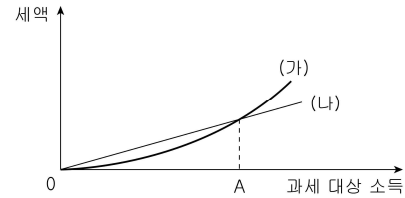
| 생산량(개)     | 1  | 2  | 3  | 4  | 5  |
|------------|----|----|----|----|----|
| 평균 비용(만 원) | 16 | 14 | 12 | 12 | 13 |
| 총수입(만 원)   | 15 | 30 | 45 | 60 | 75 |

\* 평균 비용 = 총비용 / 생산량

\*\* 총수입 = 평균 수입 × 생산량

- 생산량이 2개일 때 이윤은 음(-)의 값을 가진다.
- 생산량이 4개일 때 이윤이 극대화된다.
- 생산량이 증가할수록 평균 수입은 증가한다.
- 생산량이 1개씩 증가할 때마다 추가적으로 얻는 수입은 증가한다.
- 생산량이 1개씩 증가할 때마다 추가적으로 발생하는 비용은 일정하다.

19. 그림은 소득세제 (가), (나)에서 과세 대상 소득과 세액 간 관계를 나타낸다. 이에 대한 옳은 분석만을 <보기>에서 고른 것은?



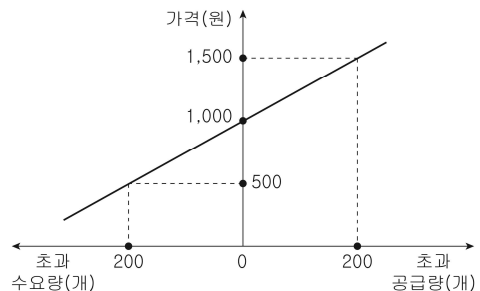
&lt;보 기&gt;

- (가)는 과세 대상 소득이 증가할수록 높은 세율을 적용한다.
- 소득 재분배 효과는 (가)가 (나)보다 크다.
- 과세 대상 소득이 A보다 적은 경우 과세 대상 소득 대비 세액의 비율은 (가)가 (나)보다 높다.
- 과세 대상 소득이 A보다 많은 경우 과세 대상 소득 대비 과세 후 소득의 비율은 (나)가 (가)보다 낮다.

- ① 가, 나    ② 가, 다    ③ 나, 다    ④ 나, 라    ⑤ 다, 라

20. 다음 자료에 대한 분석으로 옳은 것은? [3점]

그림은 갑국의 X재 가격 변화에 따른 시장 상황을 나타낸다. X재의 수요와 공급 곡선은 직선이고 균형 거래량은 200개이다. 가격이 500원일 때 공급량은 100개이고, 가격이 1,500원일 때 수요량은 100개이다. (단, X재는 수요와 공급 법칙을 따른다.)



- 균형 가격은 500원이다.
- 가격이 1,000원일 때 총잉여는 극대화된다.
- 가격이 1,500원일 때 가격 상승 유인이 발생한다.
- 가격이 500원일 때와 1,500원일 때의 판매 수입은 같다.
- 공급이 감소하여 균형 가격이 1,500원이 되면 균형 거래량은 100개 증가한다.

\* 확인 사항

- 답안지의 해당란에 필요한 내용을 정확히 기입(표기)했는지 확인하시오.