

제 4 교시

사회탐구 영역(정치와 법)

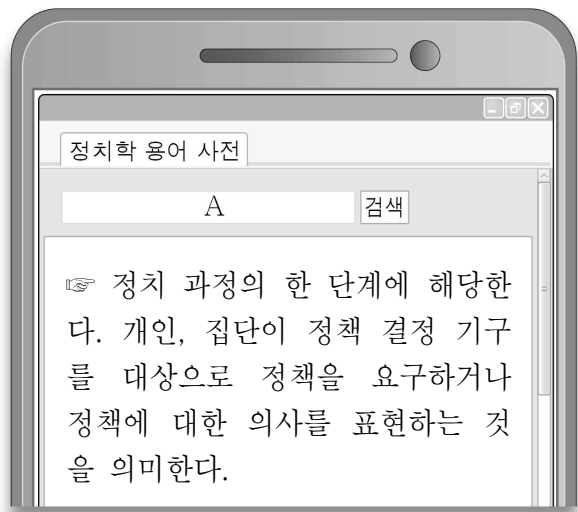
성명		수험번호					2					제 () 선택
----	--	------	--	--	--	--	---	--	--	--	--	-------------

1. 정치를 바라보는 관점 A, B에 대한 설명으로 옳은 것은?

정치를 바라보는 관점에는 좁은 의미로 바라보는 관점과 넓은 의미로 바라보는 관점이 있다. 이 중 A는 학교 급식 순서를 둘러싼 학급 간 갈등을 해소하기 위해 학급 대표들이 모여 의견을 조율하는 과정을 정치로 본다. 반면에 B는 이 과정이 국가 공동체의 의사를 결정하고 갈등을 해결하는 국가 고유의 활동에 해당하지 않으므로 정치가 아니라고 본다.

- ① A는 국회의 입법 활동을 정치로 보지 않는다.
- ② A는 정치권력을 행사하는 활동만을 정치로 본다.
- ③ B는 국가 형성 이전의 정치 현상을 설명하기에 용이하다.
- ④ A는 B에 비해 다원화된 현대 사회의 정치 현상을 설명하기에 적합하다.
- ⑤ B는 A에 비해 정치 과정에 참여하는 주체가 다양하다고 본다.

2. 그림은 A를 검색한 결과이다. A에 해당하는 사례만을 <보기>에서 고른 것은?

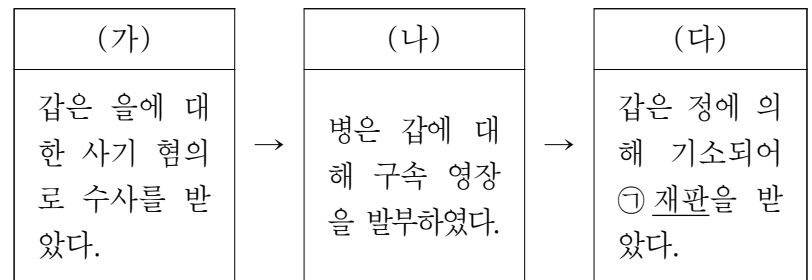


< 보기 > -

- ㄱ. 국회가 소득세율을 인상하는 법률안을 의결하였다.
- ㄴ. 시민 단체들이 공직 선거법 개정을 위한 서명 운동을 전개하였다.
- ㄷ. 유기견 보호 단체들이 동물 학대에 관한 처벌을 강화해 달라고 입법 청원을 하였다.
- ㄹ. 정부가 코로나19 방역 기준을 상향 조치함에 따라 교육청이 추가 방역 대책을 발표하였다.

- ① \neg, \perp ② \neg, \sqsubset ③ \perp, \sqsubset ④ \perp, \sqsupset ⑤ \sqsubset, \sqsupset

3. 다음 자료에 대한 설명으로 옳은 것은? [3점]



- ① 병은 판사, 정은 검사이다.
- ② ㉠은 민사 재판이다.
- ③ ㉠의 당사자는 갑과 을이다.
- ④ (나) 단계부터 갑은 피고인이 된다.
- ⑤ (다) 단계와 달리 (가), (나) 단계에서는 갑에게 무죄 추정
의 원칙이 적용된다.

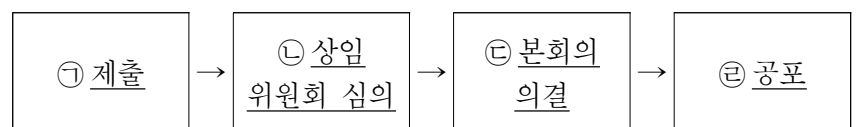
4. 다음 글의 A에 해당하는 내용으로 옳은 것은?

국가 권력을 나누어 각각 다른 기관에 맡기는 데 그친다면 A를 구현했다고 볼 수 없다. 왜냐하면 국가 기관 상호 간 감시와 통제가 이루어지지 않아 국민의 기본권이 침해될 수 있기 때문이다. A를 올바르게 구현하기 위해서는 국가 권력을 나누어 각각 다른 기관에 맡기는 것에서 나아가 국가 기관 상호 간 견제할 수 있는 장치를 마련해야 한다.

- ① 법치주의 ② 대의 민주주의
③ 국민 주권의 원리 ④ 복지 국가의 원리
⑤ 권력 분립의 원리

5. 그림은 우리나라 법률 제·개정 절차를 나타낸 것이다. 밑줄 친 ㉠~㉣에 대한 옳은 설명만을 <보기>에서 고른 것은?

[3점]



- < 보기 >

- ㄱ. ㉠은 행정부의 고유 권한이다.
 ㄴ. ㉡은 법률안 심사의 전문성을 확보하는 데 기여한다.
 ㄷ. ㉢ 이후 대통령은 법률안 거부권을 행사할 수 있다.
 ㄹ. ㉣은 국회 의장에 의해 이루어진다.

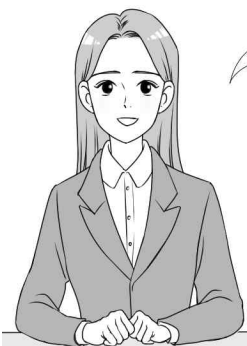
- ① \neg, \perp ② \neg, \sqsubset ③ \perp, \sqsubset ④ \perp, \sqsupset ⑤ \sqsubset, \sqsupset

6. 우리나라 헌법 기관 A ~ D에 대한 설명으로 옳은 것은? [3점]

A는 행정부 최고 심의 기관으로서 의장인 B와 부의장인 C, 15인 이상 30인 이하의 국무 위원으로 구성된다. C는 D의 동의를 얻어 B가 임명한다.

- ① A는 조약에 대한 비준 동의권을 가진다.
- ② B는 국정 감사권을 가진다.
- ③ C는 행정부의 수반으로서 행정 각부를 통할한다.
- ④ D는 국가의 예산안 편성권을 가진다.
- ⑤ D는 B에 대한 탄핵 소추권을 가진다.

7. 그림에서 교사가 설명하고 있는 선거의 기능으로 가장 적절한 것은?



유권자들은 의회 의원 선거에서 현직 의원 또는 집권 여당이 지난 임기 동안 보여준 의정 활동이나 국정 운영 결과를 평가합니다. 이를 긍정적으로 평가하는 유권자는 다음 선거에서도 계속 지지하는 반면, 부정적으로 평가하는 유권자는 표를 주지 않을 것입니다.

- ① 정치권력을 통제한다.
- ② 주권 의식을 함양한다.
- ③ 사회 통합 기능을 수행한다.
- ④ 정치 교육의 장을 제공한다.
- ⑤ 사회 구성원 간의 갈등을 해소한다.

8. 다음은 정치와 법 수업 시간의 한 장면이다. 이에 대한 설명으로 옳은 것은? (단, A ~ C는 각각 고대 아테네 민주 정치, 근대 민주 정치, 현대 민주 정치 중 하나이다.) [3점]

교사: A ~ C에 대해 설명해 보세요.
갑 : A와 B는 모두 입헌주의에 기초하였습니다.
을 : C는 직접 민주제를 기반으로 하였습니다.
병 : A와 달리 B는 (가)
교사: 갑 ~ 병 모두 옳게 설명했네요.

- ① A는 추첨과 운번제에 의해 공직자를 충원하였다.
- ② B는 민회에서 주요 정책을 결정하였다.
- ③ C는 사회 계약 사상의 영향을 받았다.
- ④ (가)에 '사회권의 보장을 중시하였습니다.'가 들어가면, A는 현대 민주 정치이다.
- ⑤ (가)에 '보통 선거제가 확립되었습니다.'가 들어가면, B는 현대 민주 정치이다.

9. 밑줄 친 ㉠ ~ ㉣에 대한 옳은 설명만을 <보기>에서 고른 것은?

얼마 전 ○○국은 ㉠ 파리 기후 변화 협정을 탈퇴한 데 이어 ㉡ 세계 보건 기구(WHO)에 탈퇴서를 제출하였다. 특히, 파리 기후 변화 협정은 기후 변화 방지를 위해 우리나라를 포함한 전 세계 195개국이 서명하여 채택한 조약이었기에 많은 ㉢ 국가들에 큰 충격을 주었다. 그러나 최근 ㉣ ○○○국 대통령으로 당선되어 임기를 준비 중인 갑은 '파리 기후 변화 협정에 다시 가입할 것'이라고 밝혔다.

< 보 기 >

- ㄱ. ㉠은 우리나라에서 헌법과 같은 효력을 가진다.
- ㄴ. ㉡은 정부 간 국제기구에 해당한다.
- ㄷ. ㉢은 국제 사회의 가장 기본적인 행위 주체이다.
- ㄹ. ㉣과 달리 ㉣은 국제 사회의 행위 주체로 볼 수 없다.

- ① ㄱ, ㄴ ② ㄱ, ㄷ ③ ㄴ, ㄷ ④ ㄴ, ㄹ ⑤ ㄷ, ㄹ

10. 표는 기본권 유형 A ~ C의 특징을 정리한 것이다. 이에 대한 설명으로 옳은 것은? (단, A ~ C는 각각 자유권, 사회권, 청구권 중 하나이다.) [3점]

유형	특징
A	<ul style="list-style-type: none"> • 실질적 평등의 실현을 추구하는 권리 • (가)
B	(나)
C	다른 기본권 보장을 위한 수단적·절차적 권리

- ① A는 천부 인권의 성격을 가진 권리이다.
- ② B는 바이마르 헌법에서 최초로 규정된 권리이다.
- ③ '교육을 받을 권리'는 C에 해당한다.
- ④ (가)에는 '헌법에 열거되지 않아도 보장되는 권리'가 들어갈 수 있다.
- ⑤ (나)에는 '소극적이고 방어적인 권리'가 들어갈 수 있다.

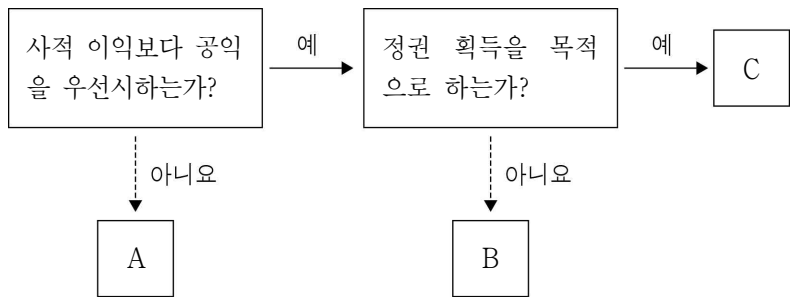
11. (가), (나)에서 위반하고 있는 민주 선거의 원칙으로 옳은 것은?

(가) 대혁명 이후 프랑스에서는 연간 사흘치의 급료에 해당하는 금액을 세금으로 납부한 25세 이상의 남자에게만 선거권을 부여하였다.

(나) 20세기 초까지 영국에서 사업체를 소유한 시민은 의회 의원 선거에서 다른 시민들과 달리 지역 선거구에서의 1표 외에 해당 사업체가 있는 지역 선거구에서 1표를 더 행사할 수 있었다.

- | | | | |
|---------|-------|---------|-------|
| (가) | (나) | (가) | (나) |
| ① 보통 선거 | 직접 선거 | ② 보통 선거 | 평등 선거 |
| ③ 직접 선거 | 평등 선거 | ④ 평등 선거 | 보통 선거 |
| ⑤ 평등 선거 | 직접 선거 | | |

12. 그림의 정치 참여 집단 A~C에 대한 설명으로 옳은 것은?
(단, A~C는 각각 정당, 이익 집단, 시민 단체 중 하나이다.)
[3점]



- ① A는 정책 결정 기구에 해당한다.
- ② B는 공직 선거에 후보자를 공천한다.
- ③ C는 정부와 의회를 매개하는 역할을 수행한다.
- ④ A와 달리 B는 정부의 정책 결정 과정에 압력을 행사한다.
- ⑤ B와 달리 C는 대의 민주 정치의 한계를 보완하는 기능을 한다.

13. (가), (나) 제도의 공통적인 도입 취지로 가장 적절한 것은?

(가) 선거로 선출된 지방 자치 단체장이나 지방 의회 지역구 의원의 직무 수행에 위법 부당한 행위가 있을 때 임기 중 주민 투표에 의하여 해임하는 제도

(나) 지방 자치 단체장의 권한에 속하는 사무의 처리가 법령에 위반되거나 공익을 현저하게 해친다고 인정되면 주민이 감사를 청구하는 제도

- ① 지방 의회의 입법 전문성을 신장한다.
- ② 지방 자치 단체에 대한 주민 통제를 강화한다.
- ③ 지방 자치 단체 간 재정 자립도 격차를 해소한다.
- ④ 중앙 정부로부터 지방 정부의 자율성을 보장한다.
- ⑤ 지방 자치 단체장에 대한 지방 의회의 견제를 활성화한다.

14. 국제 관계를 바라보는 강연자의 관점에 대한 설명으로 옳은 것은?



- ① 국가 간 상호 의존적 관계를 간과한다는 비판을 받는다.
- ② 국제기구와 국제법에 의한 국가 간 분쟁 해결을 중시한다.
- ③ 국제 사회가 힘의 논리에 의해 지배된다는 현실을 무시한다.
- ④ 국제 사회에 모든 국가가 인정하는 공동선이 존재한다고 전제한다.
- ⑤ 개별 국가의 이익과 국제 사회 전체의 이익이 조화될 수 있다고 본다.

15. 표는 헌법 재판소의 권한 (가), (나)를 설명한 것이다. 이에 대한 옳은 설명만을 <보기>에서 고른 것은? [3점]

권한	내용
(가)	공권력의 행사 또는 불행사로 인하여 헌법상 보장된 기본권이 침해되었는지를 판단하는 심판
(나)	법률이 헌법에 위반되는지 여부가 재판의 전제가 된 경우 법원의 제청으로 해당 법률의 위헌 여부를 판단하는 심판

— < 보 기 > —

ㄱ. (가)의 결정에 대해 대법원에 상고할 수 있다.

ㄴ. (나)의 제청을 통해 사법부가 입법부를 견제할 수 있다.

ㄷ. (가)와 달리 (나)는 일반 국민도 청구할 수 있다.

ㄹ. (가)는 헌법 소원 심판, (나)는 위헌 법률 심판이다.

- ① ㄱ, ㄴ ② ㄱ, ㄷ ③ ㄴ, ㄷ ④ ㄴ, ㄹ ⑤ ㄷ, ㄹ

16. 밑줄 친 ㉠, ㉡이 규율하는 생활 관계의 사례로 가장 적절한 것은?

법은 크게 ㉠ 개인과 국가, 국가 기관 간의 관계를 규율하는 법과 ㉡ 개인 상호 간의 관계를 규율하는 법으로 나뉜다. 전자가 규율하는 생활 관계와 달리 후자가 규율하는 생활 관계에서는 기본적으로 사적 자치의 원칙이 적용된다.

- ① ㉠ - 갑은 재산 분배를 위한 유언장을 작성하였다.
 ② ㉠ - 을은 사업 확장을 위해 친구에게 돈을 빌렸다.
 ③ ㉡ - 병은 현역 복무 판정을 받고 군에 입대하였다.
 ④ ㉡ - 정은 스마트폰을 구매하는 계약을 체결하였다.
 ⑤ ㉡ - 무는 음주 운전을 하다가 경찰에게 체포되었다.

17. 그림은 인터넷 법률 상담 게시판의 일부이다. 질문에 대해 법적으로 옳은 댓글을 단 사람만을 고른 것은? [3점]

Q&A 게시판

저는 과일을 파는 상인입니다. 얼마 전 횡단보도를 건너다가 교통 신호를 위반한 오토바이에 부딪혀 전치 6주의 진단을 받고 입원하였습니다. 입원 기간에 장사를 못해 손해가 막심합니다. 그런데 가해자가 배상은커녕 사과 한마디도 없습니다. 저는 어떻게 해야 할까요?

↳ 갑: 민사 소송을 통해 손해를 배상받을 수 있어요.
 ↳ 을: 장사를 못해 발생한 손해는 배상받을 수 없어요.
 ↳ 병: 정신적 손해에 대해서도 배상을 청구할 수 있어요.
 ↳ 정: 가해자가 형사 처벌을 받아야만 손해를 배상받을 수 있어요.

- ① 갑, 을 ② 갑, 병 ③ 을, 병 ④ 을, 정 ⑤ 병, 정

18. 밑줄 친 ‘헌법 제106조 제1항’에 대한 설명으로 옳은 것은?

많은 국민이 행정부에 ○○○ 법관의 파면을 요구하는 국민 청원을 하였다. 이에 대해 행정부는 법관이 탄핵 또는 금고 이상의 형의 선고에 의하지 아니하고는 파면되지 않는다는 헌법 제106조 제1항에 근거하여 파면이 불가능하다고 답변하였다.

- ① 국민의 인간다운 삶의 보장을 강조하고 있다.
 ② 신속하고 효율적인 재판 진행을 추구하고 있다.
 ③ 행정부에 대한 사법부의 우위를 규정하고 있다.
 ④ 사법권의 독립을 위해 법관의 신분을 보장하고 있다.
 ⑤ 재판 과정에 주권자인 국민의 참여를 허용하고 있다.

19. 빈칸 (가)에 들어갈 수 있는 내용만을 <보기>에서 고른 것은? [3점]

교사: 16세인 고등학생이 근로 계약 시 알아두어야 할 내용을 발표해 보세요.
 갑: 도덕상 유해하거나 위험한 일은 할 수 없습니다.
 을: 성인과 달리 최저 임금제가 적용되지 않습니다.
 병: (가)
 교사: 세 명 중 두 명만 옳게 답했어요.

< 보 기 >

ㄱ. 독자적으로 임금을 청구할 수 없습니다.
 ㄴ. 1일 근로 시간은 5시간을 초과할 수 없습니다.
 ㄷ. 계약 시 친권자 또는 후견인의 동의가 필요합니다.
 ㄹ. 가족 관계 기록 사항에 관한 증명서를 제출해야 합니다.

- ① ㄱ, ㄴ ② ㄱ, ㄷ ③ ㄴ, ㄷ ④ ㄴ, ㄹ ⑤ ㄷ, ㄹ

20. 자료에 나타난 갑국의 정치 상황에 대한 옳은 설명만을 <보기>에서 고른 것은? [3점]

갑국은 의회가 행정부를 구성하는 전형적인 정부 형태를 채택하고 있다. 표는 각 시기별 갑국의 의회 총선 결과를 나타낸 것이며, 갑국 의회의 총의석수는 T기와 T+1기 모두 300석이다.

(단위: 석)

구분	A당	B당	C당	D당	E당
T기	155	80	40	20	5
T+1기	65	80	60	50	45

* 갑국의 정부 형태 변화는 없음.

< 보 기 >

ㄱ. T기에 국가 원수는 A당 대표이다.
 ㄴ. T기와 T+1기 모두 행정부가 법률안을 제출할 수 있다.
 ㄷ. T기와 달리 T+1기의 행정부는 2개의 정당에 의해 구성되었다.
 ㄹ. T기에 행정부 수반의 소속 정당이 의회 의석의 과반수를 차지하고 있다.

- ① ㄱ, ㄴ ② ㄱ, ㄷ ③ ㄴ, ㄷ ④ ㄴ, ㄹ ⑤ ㄷ, ㄹ

* 확인 사항

○ 답안지의 해당란에 필요한 내용을 정확히 기입(표기)했는지 확인하십시오.