

제 4 교시

직업탐구 영역(상업 경제)

성명

수험 번호

제 [] 선택

1. 다음 뉴스에 나타난 경쟁 매매 방식에 대한 설명으로 옳은 것은?

우리나라 농산물의 수집·분산을 담당하고 있는 공영 농수산물 도매 시장에서는 원물 상태를 직접 눈으로 확인하는 오프라인 중심으로 거래가 이루어지고 있습니다. 그러나 도매시장 내 낮은 공간 활용성, 경매 시간 과다, 시장 내 혼잡 등의 문제로 농산물 품질 저하와 과도한 물류비가 발생하고 있습니다. 이를 해결하기 위해 농산물 품질 표준화, 물류 시스템을 활용하여 온라인 경매 시범 사업을 추진하고 있습니다.



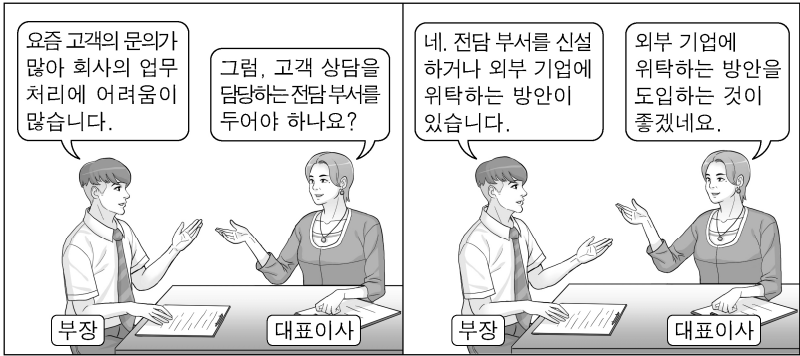
- ① 최고 가격을 신청한 사람에게 낙찰된다.
- ② 매수 가격을 서면으로 제시하는 방법이다.
- ③ 온라인 주식 거래에서 이용되는 방식이다.
- ④ 관공서에서 물품 구입 시 주로 이용되는 방식이다.
- ⑤ 다수의 판매자와 다수의 구매자가 동시에 경쟁하여 가격이 결정된다.

2. 다음 ○○기업이 수행한 사회적 책임으로 가장 적절한 것은?

○○기업은 완제품 생산에 필요한 대부분의 부품을 수입에 의존하고 있었으나, 끊임없는 연구 개발 활동을 통해 부품을 자체적으로 개발하였다. 이에 따라 그 동안 수입에 의존하던 부품을 국산화함으로써 원가 절감 및 기업 이윤을 확대할 수 있었다.

- ① 경제적 책임 ② 법률적 책임 ③ 윤리적 책임
- ④ 자선적 책임 ⑤ 환경적 책임

3. 다음 회의 장면에서 대표이사가 도입하고자 하는 경영 혁신 기법에 대한 설명으로 적절한 것만을 <보기>에서 있는 대로 고른 것은? [3점]



<보 기>

- ㄱ. 타 기업의 강점을 배우기 위해 도입한다.
- ㄴ. 기업의 경쟁력 강화를 위해 핵심 역량에 집중할 수 있다.
- ㄷ. 항공사 간 마일리지 적립 및 사용 공유가 이에 해당하는 사례이다.

- ① ㄱ ② ㄴ ③ ㄱ, ㄷ ④ ㄴ, ㄷ ⑤ ㄱ, ㄴ, ㄷ

4. 다음은 [화재 보험 계약 사항]과 [보험 사고 처리 사항]에 대한 내용이다. 이에 대한 설명으로 옳은 것만을 <보기>에서 고른 것은? [3점]

[화재 보험 계약 사항]

보험자	○○보험(주)		
보험 계약자	A 씨	피보험자	B 씨
보험 기간	2020. 01. 01. ~ 2020. 12. 31.		
보험료	월 10만 원	보험 목적물	B 씨 소유 주택
보험 금액	1억 원	보험 가액	2억 원

[보험 사고 처리 사항]

보험 기간 중 보험 목적물인 주택에 화재로 인해 5천만 원의 손해가 발생하여 비례 보상 원칙에 따라 보험금을 지급하였다.

<보 기>

- ㄱ. 초과 보험에 해당한다.
- ㄴ. 보험자는 B 씨에게 보험금을 지급한다.
- ㄷ. 보험자의 손해 보상 최고 한도액은 2억 원이다.
- ㄹ. 보험자가 지급해야 할 보험금은 2,500만 원이다.

- ① ㄱ, ㄴ ② ㄱ, ㄷ ③ ㄴ, ㄷ ④ ㄴ, ㄹ ⑤ ㄷ, ㄹ

5. 다음 (가)는 대외무역관리규정의 일부이고 (나)는 무역의 사례를 나타낸 것이다. (가), (나)에 나타난 무역의 공통적인 목적으로 가장 적절한 것은? [3점]

(가) "연계무역"이란 물물교환(Barter Trade), 구상무역(Compensation Trade), 대응구매(Counter Purchase), 제품환매(Buy Back) 등의 형태에 의하여 수출·수입이 연계되어 이루어지는 수출입을 말한다.

- 대외무역관리규정 제2조 10호 -

(나) A국의 ○○(주)는 B국의 △△(주)에 자동차 부품을 수출한 결과, B국의 △△(주)는 수입 초과가 발생하였다. 이를 해결하기 위해 C국의 □□(주)를 개입시켜 삼국의 무역액을 조정하였다.

- ① 중개 수수료 획득
- ② 저렴한 노동력 활용
- ③ 당사자 간의 수출입 균형
- ④ 상대국의 높은 수입 관세 회피
- ⑤ 하역비, 보관료, 보험료 등의 수익 획득

상업 경제

2 (상업 경제)

직업탐구 영역

6. 그림은 주식 시장이 마감된 이후의 주식 시세표 일부이다. A, B 종목에 대한 설명으로 옳은 것은? [3점]

주식 시세표 (2020년 ××월 ××일)					
KOSPI 지수 1,900.25(▲10.42)			(단위: 원)		
종목명	시가	고가	저가	종가	전일비
A	90,300	92,500	89,000	90,000	▲2,700
KOSDAQ 지수 660.00(▼2.74)			(단위: 원)		
종목명	시가	고가	저가	종가	전일비
B	12,300	13,500	11,200	13,000	▲700

- ① A 종목의 당일 최대 가격 변동폭은 2,700원이다.
 ② A 종목의 주가는 당일 장중에 상한가를 기록하였다.
 ③ B 종목의 전일 종가와 당일 시가는 동일하다.
 ④ B 종목이 속하는 지수는 기준 시점에 비해 66배 상승하였다.
 ⑤ A 종목의 최소 주문 단위는 1주, B 종목은 10주이다.

7. 다음 사례에 나타난 ○○기업의 해외 시장 진출 방식으로 적절한 것은?

○○기업은 2015년 대만에 1호점을 시작으로 해외 진출에 나선 이후 태국, 인도네시아, 베트남, 싱가포르 등 동남아 국가의 현지 기업과 계약을 맺고 해외 매장 46개를 운영하고 있다. 이와 같은 ○○기업의 해외 시장 진출은 가맹점에 상표의 사용권과 제품 판매권을 제공하고 그 대가로 가맹비, 보증금, 수수료 등을 받는 방식이다.

- 한국농수산식품유통공사, 『식품외식 경제』, 2020 -

- ① BOT 방식 ② 경영 관리 계약 ③ 계약 생산 방식
 ④ 턴키 계약 방식 ⑤ 국제 프랜차이즈

8. 다음 기사에 나타난 정책과 동일한 효과를 얻을 수 있는 한국은행의 통화 정책으로 적절한 것만을 <보기>에서 고른 것은? (단, 통화량만 고려한다.) [3점]

“중앙은행의 힘”

한국은행이 한국판 양적완화를 도입했다. 한국은행은 은행·증권사가 국채·공채를 사달라고 말하면 무제한 사주기로 했다. 또한 증권사와 같은 비은행 금융사에 직접 대출을 할 수 있다는 뜻도 밝혔는데 이는 시장에 유동성을 넉넉히 공급하기 위해서이다. 최근 들어 경기 상황이 악화되면서 경제 위기가 올 수 있다는 우려가 들었기 때문이다.

- ○○신문, 2020년 4월 6일 자 -

<보 기>

- ㄱ. 기준 금리 인상 ㄴ. 지급 준비율 인하
 ㄷ. 통화 안정 계정 예치 ㄹ. 통화 안정 증권 매입

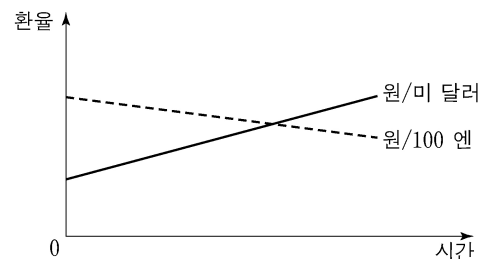
- ① ㄱ, ㄴ ② ㄱ, ㄷ ③ ㄴ, ㄷ ④ ㄴ, ㄹ ⑤ ㄷ, ㄹ

9. 다음은 우리나라 ○○(주)가 미 달러화와 일본 엔화에 대한 환율 추이를 분석한 것이다. 이와 같은 환율 추이에서 ○○(주)가 취할 수 있는 대응 방안으로 적절한 것만을 <보기>에서 고른 것은? (단, 환율만 고려하며, 해당국 간 통화의 환전을 전제로 한다.) [3점]

환율 추이 분석

외환관리팀

환율은 다음 그래프와 같은 추이가 지속될 것으로 예상된다. 업무 추진 시 이러한 환율의 추이를 고려하여 적절한 대응 방안을 취할 필요가 있을 것으로 판단된다.



<보 기>

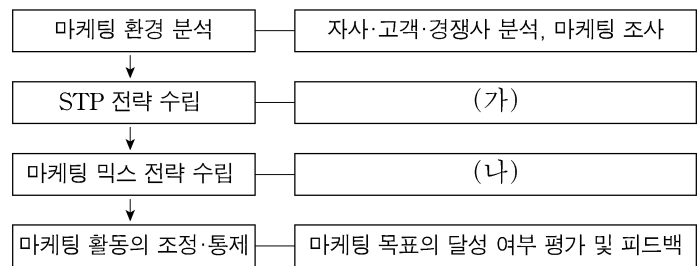
- ㄱ. 미 달러화 표시 외채의 상환 시기를 늦춘다.
 ㄴ. 미국 기업을 인수하는 대금의 지급 시기를 앞당긴다.
 ㄷ. 일본에서 시행하는 직원들의 연수비 지급 시기를 앞당긴다.
 ㄹ. 일본으로 상품 수출 시 선물환 계약을 통하여 환위험을 관리한다.

- ① ㄱ, ㄴ ② ㄱ, ㄷ ③ ㄴ, ㄷ ④ ㄴ, ㄹ ⑤ ㄷ, ㄹ

10. 다음은 ○○(주)의 신제품 출시를 위한 마케팅 전략 계획이다. (가), (나) 각각의 내용이 동시에 포함되는 활동으로 적절한 것만을 <보기>에서 고른 것은? [3점]

마케팅 전략 계획

○○(주)는 신제품 출시를 위한 마케팅 전략을 단계별로 추진하고자 한다.


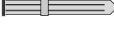


<보 기>

- ㄱ. 3C 분석을 하고 시장을 세분화하였다.
 ㄴ. 제품의 포지셔닝을 결정하고 촉진 전략을 수립하였다.
 ㄷ. 목표 시장을 선정하여 매출액을 증대시킬 수 있는 가격을 결정하였다.
 ㄹ. 자사의 강점을 이용하여 외부 환경의 위협을 최소화할 수 있는 매장 판매 방식을 선정하였다.

- ① ㄱ, ㄴ ② ㄱ, ㄷ ③ ㄴ, ㄷ ④ ㄴ, ㄹ ⑤ ㄷ, ㄹ

[11~12] 다음은 약식으로 작성한 수출입 매매 계약서의 일부이다. 물음에 답하시오. (단, 가격 조건은 인코텀즈 2010에 의한다.)

매매 계약서

한국의 A 기업을 수출업자로 하고, 미국의 B 기업을 수입업자로 하여 당사자 간에 다음과 같은 조건으로 매매 계약을 체결한다.

- 상품: 인삼
- 품질 결정 방법: USQ
- 수량 조건: 1,000 box
- 선적 조건: 10월 선적
- 가격 조건: FOB INCHEON US\$ 10,000.00
- 보험 조건: ICC(C)
- 결제 조건: At Sight L/C

11. 위 매매 계약서에 나타난 계약 조건에 대한 설명으로 옳은 것은?

- ① 계량 단위 계산법을 적용한다.
- ② 특정 연월 선적 조건에 해당한다.
- ③ 판매 적격 품질 조건을 적용한다.
- ④ 적화 보험은 모든 위험을 담보하는 보험 조건을 적용한다.
- ⑤ 수출업자의 위험 분기점은 선적항의 본선에 적재된 시점이다.

12. 위 매매 계약서에 따라 A, B기업이 수행해야 할 업무로 옳은 것만을 <보기>에서 고른 것은? [3점]

<보 기>

ㄱ. A기업은 자신의 거래은행에 신용장 발행을 요청한다.
 ㄴ. A기업은 해상 운송 계약에 따른 해상 운임을 지급한다.
 ㄷ. B기업은 운송서류를 인수하는 동시에 대금을 지급한다.
 ㄹ. B기업은 선박회사에 선하증권(B/L)을 제시하고 화물인도 지시서(D/O)를 발급 받는다.

- ① ㄱ, ㄴ ② ㄱ, ㄷ ③ ㄴ, ㄷ ④ ㄴ, ㄹ ⑤ ㄷ, ㄹ

13. 다음 A, B기업에 공통적으로 나타난 촉진 활동을 통해 기대되는 효과로 적절한 것만을 <보기>에서 있는 대로 고른 것은?

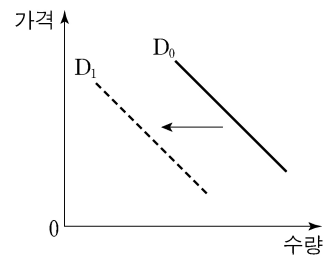
- A기업은 어려운 사람들을 위해 사회봉사 활동에 매월 참여해 온 것이 신문에 보도되어 지역 사회의 귀감이 되고 있다.
- B기업은 지역 내 5개 초등학교에 시청각 교육용 TV 100대를 무상 지원한 사례가 뉴스에 보도되어 소비자들로부터 '착한 기업'이라는 평판을 받고 있다.

<보 기>

ㄱ. 소비자들의 충동구매 욕구를 유발할 수 있다.
 ㄴ. 대중과 기업 사이에 호의적 관계를 구축할 수 있다.
 ㄷ. 소비자가 구매하도록 제품 정보를 직접적으로 제공할 수 있다.

- ① ㄱ ② ㄴ ③ ㄱ, ㄷ ④ ㄴ, ㄷ ⑤ ㄱ, ㄴ, ㄷ

14. 그래프는 A국의 자동차 수요 변화를 나타낸 것이다. D_0 에서 D_1 으로 수요 곡선의 이동에 영향을 줄 수 있는 요인으로 적절한 것만을 <보기>에서 있는 대로 고른 것은? (단, 제시된 자료 외에는 고려하지 않는다.)



<보 기>

ㄱ. 자동차 수요 인구 증가
 ㄴ. 자동차 수요자의 소득 감소
 ㄷ. 자동차의 보완재인 연료 가격 상승

- ① ㄱ ② ㄴ ③ ㄱ, ㄷ ④ ㄴ, ㄷ ⑤ ㄱ, ㄴ, ㄷ

15. 다음 (가), (나)에 해당하는 상업의 객체가 모두 포함된 사례로 적절한 것은?

(가) 영업상의 비결, 명성, 경영 방법 등으로 동종의 다른 기업보다 더 많은 초과 수익을 올릴 수 있는 우월적 권리이다.
 (나) 제품 생산에 직접 사용되는 재화는 아니며, 상품 구입에 전문적 지식이 필요한 생활용품이다.

- ① 실용신안권이 등록된 사무용품을 구입하였다.
- ② 실용신안권이 등록된 항공 청소기를 구입하였다.
- ③ 저작권이 있는 영화를 유료로 다운로드 받아 소장하고 있다.
- ④ 권리금을 주고 제과를 판매하는 점포를 인수하여 운영하고 있다.
- ⑤ 권리금을 주고 의료 기기를 판매하는 대리점을 개업하여 운영하고 있다.

16. 다음은 ○○(주)의 조직 개편 계획서 일부이다. 이에 따라 개편할 조직의 형태에 대한 설명으로 가장 적절한 것은?

조직 개편 계획서

전략기획실

[추진 배경]

- 수출국의 다변화와 회사 규모 성장에 따라 최고 경영자 중심의 의사 결정 구조에 문제가 있음.
- 건전한 부문별 경쟁을 통해 성과를 높일 필요가 있음.

[조직 개편]

- 책임 경영 체제를 실현하고 부문 간 경쟁 유도가 가능한 조직으로 개편함.
- 조직을 지역별, 제품별, 시장별로 구분하여 개별 사업부를 조직함.

- ① 사업 단위별로 조직의 권한을 분산시킨다.
- ② 특정 과제 달성을 위해 일시적으로 구성된다.
- ③ 명령과 권한이 수직적으로 연결된 조직 구조이다.
- ④ 조직 구성원 한 사람이 두 부서에 동시에 소속된다.
- ⑤ 지휘·명령의 통일성을 살리는 동시에 참모 조직을 추가시킨 조직이다.

4 (상업 경제)

직업탐구 영역

17. 다음은 상품 매입 방법에 대한 컨설팅 보고서의 일부이다. [현재 상황]을 해결할 수 있는 [개선 방안]의 효과로 적절한 것만을 <보기>에서 고른 것은?

컨설팅 보고서	
[현재 상황]	
<ul style="list-style-type: none"> 시기적으로 상품의 판매량이 변동하기 때문에 시기에 따라 창고에 유지해야 할 재고량의 차이가 큼. 상품을 한 번에 대량으로 구입한 후 창고에 보관하기 때문에 재고 관리 비용이 높은 상황임. 	
[개선 방안]	
<ul style="list-style-type: none"> 일별 판매량을 분석하여 당일 예상 판매량만큼 주문함으로써 재고 관리 비용을 줄일 필요성이 있음. 	

<보 기>

- ㄱ. 상품 회전율이 높아질 것이다.
 ㄴ. 단위당 상품 매입 원가가 줄어들 것이다.
 ㄷ. 시세 하락에 의한 손실이 최소화될 것이다.
 ㄹ. 급격한 수요 증가에 대비할 수 있을 것이다.

- ① ㄱ, ㄴ ② ㄱ, ㄷ ③ ㄴ, ㄷ ④ ㄴ, ㄹ ⑤ ㄷ, ㄹ

18. 다음은 우리나라의 연도별 국제 수지표를 정리한 것이다. 2018년 대비 2019년의 국제 수지에 대한 설명으로 옳은 것은? [3점]

연도별 국제 수지표			
(단위: 억 US달러)			
항목 \ 연도	2018년	2019년	
상품 수지	1,101	769	
서비스 수지	-294	-230	
본원 소득 수지	49	122	
이전 소득 수지	-82	-61	
(소계)	(774)	(600)	
자본 수지	3	-0.64	
금융 계정	769	610	
(소계)	(772)	(609.36)	

* 각 수지 간의 차이는 『오차 및 누락』 항목으로 조정됨.

- 통계청(www.kostat.go.kr), 2020 -

- ① 경상 수지의 흑자폭이 확대되었다.
 ② 상표권을 취득할 때 반영되는 수지의 적자폭이 축소되었다.
 ③ 국제기구에 대한 정기 분담금을 납입할 때 반영되는 수지의 적자폭이 확대되었다.
 ④ 해외 투자 채권에 대한 이자를 수취할 때 반영되는 수지의 흑자폭이 축소되었다.
 ⑤ 컴퓨터 소프트웨어 복제 및 배포권 사용료를 지불할 때 반영되는 수지의 적자폭이 축소되었다.

19. 다음 수강생 모집 공고에 나타난 경영 관리 활동으로 가장 적절한 것은?

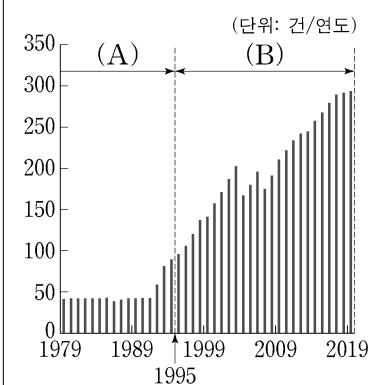
수강생 모집 공고	
<p>본 과정은 고객 만족 및 매출 향상을 목적으로 진행되는 교육 과정입니다. 특히 경영 관리 활동과 관련된 문제 해결 기법에 대해 다양한 사례를 중심으로 프로그램을 진행하여 6시그마에 대한 이해와 개발 역량을 강화할 수 있습니다.</p> <ul style="list-style-type: none"> 접수 기간: 2020. 04. 01. ~ 2020. 04. 30. 접수 장소: 본사 세미나실 	

- ① 구매 조달 ② 품질 관리 ③ 공정 관리
 ④ 자재 관리 ⑤ 공급망 관리

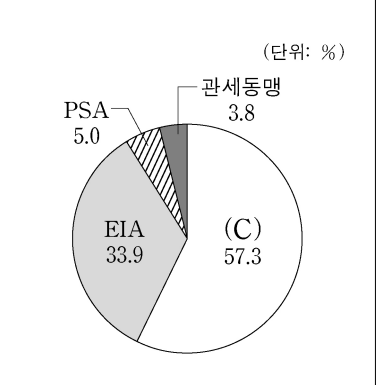
20. 다음은 세계 무역 질서 변화에 따른 지역 무역 협정의 추이 및 비중을 나타낸 것이다. (A)~(C)에 대한 설명으로 옳은 것만을 <보기>에서 고른 것은? [3점]

- 세계 자유 무역 촉진을 위해 1947년에 창설된 (A) 하에서 미미했던 지역 무역 협정이 1995년 (B) 이/가 출범함에 따라 급격한 증가 추세를 보이고 있다. 2019년 3월말 전 세계적으로 294건의 지역 무역 협정이 발효 중이다. 이 중 일반적으로 상호 자유 무역을 허용하면서 역외국에 대해 공동의 관세를 부과하지 않는 통합 형태인 (C) 의 비중이 57.3%로 나타났다.

[발효 중인 지역 무역 협정 추이]



[유형별 지역 무역 협정 비중]



* EIA(Economic Integration Agreement)는 역내 서비스 부문 개방을, PSA(Partial Scope Agreement)는 일부 품목 위주의 제한적 역내 관세 철폐를 의미함.

- 한국은행, 『국제경제리뷰』, 2019. 5. 2. -

<보 기>

- ㄱ. (A)는 상설 분쟁 해결 기구가 설치되어 있다.
 ㄴ. (B)는 서비스, 무역 관련 투자 조치 등에 대한 규정이 있다.
 ㄷ. (C)는 협정 국가 간 공동 경제 정책을 시행한다.
 ㄹ. (B)는 (A)보다 비관세 장벽에 대한 기준을 명확하게 하고 있다.

- ① ㄱ, ㄴ ② ㄱ, ㄷ ③ ㄴ, ㄷ ④ ㄴ, ㄹ ⑤ ㄷ, ㄹ

* 확인 사항

- 답안지의 해당란에 필요한 내용을 정확히 기입(표기)했는지 확인 하시오.